

Bada Miejska w Morągu
WPLYNĘŁO DNIA 08.12.2020

Podpis



PROJEKT

UCHWAŁA NR
RADY MIEJSKIEJ W MORĄGU

z dnia

w sprawie wyznaczenia obszaru i granic aglomeracji Morąg

Na podstawie art. 18 ust. 2 pkt 15 ustawy z dnia 8 marca 1990 r. o samorządzie gminnym (t.j. Dz.U. z 2020 r. poz. 713 ze zm.) oraz art. 87 ust. 1 i 4 w zw. z art. 565 ust. 2 ustawy z dnia 20 lipca 2017 r. Prawo wodne (t.j. Dz.U. z 2020r. poz. 310 z późn. zm.), uchwała co następuje:

§ 1. Wyznacza się aglomerację Morąg o równoważnej liczbie mieszkańców (RLM) 34 988 z oczyszczalnią ścieków zlokalizowaną w miejscowości Jędrychówko, powiat Ostródzki, województwo Warmińsko-Mazurskie, której obszar obejmuje miasto Morąg oraz miejscowości z terenu gminy Morąg: Białka, część miejscowości Bogaczewo, Bramka, Dury, część miejscowości Gulbity, Jurecki Młyn, część miejscowości Kretowiny, część miejscowości Kruszewnia, Lusajny Małe, Maliniak, część miejscowości Niebrzydowo Wielkie, Plebania Wólka, Ruś, Silin, część miejscowości Wilnowo, Woryty Morąskie, Zawroty, część miejscowości Żabi Róg.

§ 2. Część opisowa aglomeracji Morąg stanowi załącznik nr 1 do niniejszej uchwały.

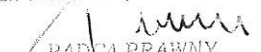
§ 3. Obszar i granice aglomeracji wyznaczono na mapie w skali 1:10 000, stanowiącej załącznik nr 2 do niniejszej uchwały.

§ 4. Niniejsza uchwała była poprzedzona uchwałą Nr XII/427/12 Sejmiku Województwa Warmińsko-Mazurskiego z dnia 27 listopada 2012 r. w sprawie wyznaczenia aglomeracji Morąg oraz likwidacji dotychczasowej aglomeracji Morąg (Dz. Urz. Woj. Warm-Maz. z 2012 r. poz. 3634) oraz uchwałą Nr III/54/14 Sejmiku Województwa Warmińsko-Mazurskiego z dnia 30 grudnia 2014 r. zmieniającą uchwałę Nr XXII/427/12 Sejmiku Województwa Warmińsko-Mazurskiego z dnia 27 listopada w sprawie wyznaczenia aglomeracji Morąg oraz likwidacji dotychczasowej aglomeracji Morąg (Dz. Urz. Woj. Warm-Maz. z 2015 r. poz. 383), które tracą moc z dniem wejścia w życie niniejszej uchwały zgodnie art. 565 ust. 2 ustawy z dnia 20 lipca 2017 r. (Dz.U. z 2020r. poz.310 ze zm.)

§ 5. Wykonanie uchwały powierza się Burmistrzowi Morąga.

§ 6. Uchwała wchodzi w życie po upływie 14 dni od dnia ogłoszenia w Dzienniku Urzędowym Województwa Warmińsko - Mazurskiego.

Sprawdzono pod względem prawnym
dnia: 11.12.2020


RADCA PRAWNY
Tomasz Szałkowski

UZSADNIENIE

do projektu uchwały Rady Miejskiej w Morągu

w sprawie wyznaczenia obszaru i granic aglomeracji Morąg

Aglomeracja Morąg została wyznaczona uchwałą Nr XII/427/12 Sejmiku Województwa Warmińsko-Mazurskiego z dnia 27 listopada 2012 r. w sprawie wyznaczenia aglomeracji Morąg oraz likwidacji dotychczasowej aglomeracji Morąg (Dz. Urz. Woj. Warm-Maz. z 2012 r. poz. 3634), którą tworzą miejscowości: Bogaczewo, Bramka, Dury, część miejscowości Gulbity, Jurecki Młyn, część miejscowości Kretowiny, część miejscowości Kruszewnia, Lusajny Małe, Maliniak, część miejscowości Niebrzydowo Wielkie, Plebania Wólka, Ruś, Silin, część miejscowości Wilnowo, Woryty Morąskie, Zawroty, część miejscowości Żabi Róg. Natomiast wskaźnik RLM został przyjęty uchwałą Nr III/54/14 Sejmiku Województwa Warmińsko-Mazurskiego z dnia 30 grudnia 2014 r. zmieniającą uchwałę Nr XXII/427/12 Sejmiku Województwa Warmińsko-Mazurskiego z dnia 27 listopada w sprawie wyznaczenia aglomeracji Morąg oraz likwidacji dotychczasowej aglomeracji Morąg (Dz. Urz. Woj. Warm-Maz. z 2015 r. poz. 383).

Z uwagi na zmiany przepisów prawa, m.in. związanymi ze sposobem wyliczania RLM zaszła potrzeba zaktualizowania granic aglomeracji oraz aktualizacji RLM. Niniejszy wniosek został przygotowany zgodnie z obowiązującym rozporządzeniem Ministra Gospodarki Morskiej i Żeglugi Śródlądowej z dnia 27 lipca 2018r. w sprawie sposobu wyznaczania obszarów i granic aglomeracji oraz z Wytycznymi do wyznaczania, zmiany lub likwidacji obszarów i granic aglomeracji, Warszawa, lipiec 2019r.

Wielkość aglomeracji przekracza 2000 RLM, a zatem spełnia wymogi określone w art. 86 ust. 1 ustawy Prawo wodne. Równoważna liczba mieszkańców aglomeracji (RLM) dla aglomeracji Morąg wynosi 34 988 RLM z czego 34 935 RLM korzystających z kanalizacji sanitarnej w których skład wchodziło:

- 16 062 RLM pochodzących od stałych mieszkańców aglomeracji korzystających z istniejącej sieci kanalizacyjnej,
- 18 873 RLM pochodzące od przemysłu odprowadzającego ścieki do istniejącej sieci kanalizacyjnej.

Aglomeracja Morąg z oczyszczalnią ścieków zlokalizowaną w miejscowości Jędrychówko, obejmuje miasto Morąg oraz miejscowości z terenu gminy Morąg: Białka, część miejscowości Bogaczewo, Bramka, Dury, część miejscowości Gulbity, Jurecki Młyn, część miejscowości Kretowiny, część miejscowości Kruszewnia, Lusajny Małe, Maliniak, część miejscowości Niebrzydowo Wielkie, Plebania Wólka, Ruś, Silin, część miejscowości Wilnowo, Woryty Morąskie, Zawroty, część miejscowości Żabi Róg. Powyższy teren został objęty obszarem aglomeracji ze względu na istniejącą sieć kanalizacji sanitarnej.

Stopień skanalizowania wynosi 99,8% co spełnia wymóg wyposażenia aglomeracji o RLM < 100 000, w sieć kanalizacyjną co najmniej na poziomie 98%.

Część opisowa aglomeracji Morąg stanowi załącznik nr 1 do niniejszej uchwały.

Obszar i granice aglomeracji Morąg zostały przedstawione na mapie w skali 1:10 000, stanowiącej załącznik nr 2 do niniejszej uchwały. Skala mapy, na której oznaczono się obszar i granice aglomeracji, została określona w rozporządzeniu w sprawie sposobu wyznaczania obszaru i granic aglomeracji.

Na mocy znowelizowanej ustawy Prawo wodne (Dz. U. z 2017 r. poz. 1566 z późn.zm.) z dniem 1.01.2018r. kompetencje w zakresie wyznaczania oraz zmian obszaru i granic aglomeracji przejęły

samorządy gminne. W myśl art. 87 ust.1, 2 i 3 ww. ustawy wyznaczenie aglomeracji następuje w drodze uchwały rady gminy.

Projekt uchwały Rady Miejskiej w Morągu w sprawie wyznaczenia obszaru i granic aglomeracji Morąg został uzgodniony przez Dyrektora Zarządu Zlewni w Elblągu Państwowe Gospodarstwo Wodne Wody Polskie postanowieniem znak: GD.ZZŚ.2.4032.10m.2020.PK z dnia 25 listopada 2020 r. oraz przez Regionalnego Dyrektora Ochrony Środowiska w Olsztynie pismo znak: WSI.070.64.2020.IB z dnia 19 listopada 2020 r.

Niniejsza Uchwała stanowi akt prawa miejscowego i wymaga publikacji w Dzienniku Urzędowym Województwa Warmińsko-Mazurskiego. Uchwała nie rodzi skutków finansowych dla budżetu Gminy.

~~URMISTRZ~~
~~Radysz Sobiechowski~~

CZEŚĆ OPISOWA AGLOMERACJI MORĄG

I. Część opisowa

A. Zasięg terytorialny aglomeracji

Aglomeracja Morąg będzie obejmować swoim zasięgiem miasto Morąg oraz miejscowości z terenu gminy Morąg: Białka, część miejscowości Bogaczewo, Bramka, Dury, część miejscowości Gulbity, Jurecki Młyn, część miejscowości Kretowiny, część miejscowości Kruszewnia, Lusajny Małe, Maliniak, część miejscowości Niebrzydowo Wielkie, Plebania Wólka, Ruś, Silin, część miejscowości Wilnowo, Woryty Morąskie, Zawroty, część miejscowości Żabi Róg.

B. Długość i rodzaj sieci kanalizacyjnej istniejącej lub planowana do budowy, sieć kanalizacyjna, liczba stałych mieszkańców aglomeracji, liczba osób czasowo przebywających w aglomeracji oraz przemysł obsługiwany przez sieć kanalizacyjna

Gmina	Liczba Mk	Liczba mieszkańców czasowo przebywających (miejsca noclegowe)	Liczba mieszkańców skanalizowanych	Liczba mieszkańców obsługiwana przez przydomowe oczyszczalnie	Liczba mieszkańców obsługiwana przez tabor asenizacyjny	Liczba mieszkańców która została wyłączone ze względu na złe wyznaczone granice poprzedniej aglomeracji (nie korzystający z kanalizacji)	Przemysł podłączony do systemu kanalizacyjnego [RLM]	Przemysł korzystający ze zbiorników bezodpornych [RLM]	Długość istniejącej sieci kanalizacyjnej [km]
Morağ	16 115	0	16 062	50	90	87	18 873	0	122,1 (82,1 grawitacyjnej, 40,00 tłocznej)

Na terenie aglomeracji nie jest planowana budowa kanalizacji sanitarnej.

C. Informacja o zakładach, których podłączenie do systemu kanalizacyjnego jest planowane

Na terenie aglomeracji nie jest planowane podłączenie nowych zakładów do systemu kanalizacji zbiorczej.

D. Opis funkcjonujących na terenie aglomeracji oczyszczalni ścieków

Nazwa oczyszczalni ścieków	Oczyszczalnia Ścieków w Jędrzychówku
Rodzaj oczyszczalni ścieków	PUB2*
Lokalizacja oczyszczalni ścieków	N-53°54'17.1'' E-19°54'56.08''
Nazwa odbiornika ścieków	-
I rzędu	-
II rzędu	-
Bezpośredni odbiornik	rzeka Dreła do jeziora Ruda Woda
Technologia oczyszczania ścieków	Mechaniczno - biologiczna
Przepustowość oraz wydajność projektowa oczyszczalni ścieków [m³/d // RLM]	Qśr.d. 4 000 // 50 000
Średnia dobowo ilość ścieków komunalnych powstających na terenie aglomeracji oraz obciążenie oczyszczalni ścieków [m³/d // RLM]	Qśr.d. 3 484 // 42 197
Odbiornik ścieków oczyszczonych zgodnie z pozwoleniem wodnoprawnym: - kilometraż miejsca odprowadzania ścieków oczyszczonych	rzeka Dreła 14 + 600
Numer wydanego pozwolenia	RLŚ.6341.23.2015
Data, kiedy pozwolenia wodnoprawnego lub zintegrowanego dla oczyszczalni ścieków stało się ostateczne	22 kwietnia 2015 r.

*oczyszczalnia biologiczna z podwyższonym usuwaniem związków azotu (N), fosforu (P) spełniająca standardy odprowadzanych ścieków dla aglomeracji < 100 000 RLM

E. Charakterystyka ilości i jakości oczyszczanych ścieków na terenie aglomeracji

Oczyszczalnia ścieków – stan na 31.12.2019r.

Charakterystyka powstających ścieków komunalnych:	
Średnioroczne stężenie BZT ₅ [mg/l]	726,7
Średnioroczne stężenie ChZT [mg/l]	1787
Średnioroczne zawiesiny [mg/l]	539,2
Średnioroczne stężenie N _{og} [mg/l]	102,8
Średnioroczne stężenie P _{og} [mg/l]	17,1

Średnie roczne wartości wskaźników w ściekach odpływających z oczyszczalni ścieków:	
Średnioroczne stężenie BZT ₅ [mg/l]	7,1
Średnioroczne stężenie ChZT [mg/l]	45,85
Średnioroczne zawiesiny [mg/l]	7,2
Średnioroczne stężenie N _{og} [mg/l] / redukcja [%]	9,37
Średnioroczne stężenie P _{og} [mg/l] / redukcja [%]	1,03

Na terenach nieskanalizowanych ścieki gromadzone są w zbiornikach bezodpływowych. Na terenie gminy Morąg istnieje jedna stacja zlewczą ścieków dowożonych beczkowitzami zlokalizowana na oczyszczalni w Jędrzychówku. Do stacji zlewczej w 2019 r. dowieziono łącznie 2 901,3 m³ taborem asenizacyjnym. Liczba zbiorników bezodpływowych na terenie aglomeracji wynosi 16 szt. natomiast przydomowych oczyszczalni ścieków 9 szt.

Porównanie jakości ścieków oczyszczonych w oczyszczalni eksploatowanej na terenie aglomeracji z wymogami przepisów polskich

OŚ	Średnie stężenie w ściekach oczyszczonych					Wartości dopuszczalne dla RLM od 15000 do 100 000 według rozporządzenie Ministra Gospodarki Morskiej i Żeglugi Śródlądowej z dnia 12 lipca 2019				
	BZT5	ChZT	Nog	Pog	zaw. ogólna	BZT5	ChZT	Nog	Pog	zaw. ogólna
	mg/l	mg/l	mg/l	mg/l	mg/l	mg/l	mg/l	mg/l	mg/l	mg/l
	% redukcji	% redukcji	% redukcji	% redukcji	% redukcji	% redukcji	% redukcji	% redukcji	% redukcji	% redukcji
Jędrych ówko	7,1	45,85	9,37	1,03	7,2	15	125	15	2	35

Z powyższych danych wynika, iż oczyszczalnia ścieków spełnia wymagania odnośnie jakości ścieków oczyszczonych określonych rozporządzeniem Ministra Gospodarki Morskiej i Żeglugi Śródlądowej z dnia 12 lipca 2019.

F. Charakterystyka ścieków przemysłowych powstających na terenie aglomeracji

Przemysł korzystający z systemu kanalizacyjnego (wg zestawienia stan na 31.12.2019r.) [RLM]	18 873
Średniodobowa ilość ścieków przemysłowych [m ³ /d]	461,3
Charakterystyka powstających ścieków przemysłowych BZT 5 [g O ₂ /m ³]	2 454,8
Przemysł na szambach [RLM]	0

G. Zakłady i rodzaje działalności

Kontrahent	Rodzaj działalności
„Lactima” Sp. z o.o.	Zakład przetwórstwa spożywczego
„Mlekovita” Sp. Z o.o.	Zakład przetwórstwa spożywczego
Piekarnia PSS „Społem”	Zakład przetwórstwa spożywczego
GS „SCH” piekarnia	Zakład przetwórstwa spożywczego
„Imperium Rzymskie”	Obiekty gastronomiczne
„Babcine Pierogi”	Obiekty gastronomiczne
„Siwy Żuraw”	Obiekty gastronomiczne
„Cukierniczy – Smażalnia”	Obiekty gastronomiczne
„Piekarnia Osiedlowa”	Obiekty gastronomiczne
„Summer Club”	Obiekty gastronomiczne
„Irena”	Obiekty gastronomiczne
„For You-Bar”	Obiekty gastronomiczne
Cukiernia „Graczyk”	Obiekty gastronomiczne
„Morbis”	Obiekty gastronomiczne
„Esklar”	Obiekty gastronomiczne
Hotel „Tailor”	Obiekty gastronomiczne
„Inwero”	Obiekty gastronomiczne
Restauracja „Park”	Obiekty gastronomiczne
„Club Roma Nova”	Obiekty gastronomiczne

„Manufaktura”	Obiekty gastronomiczne
„Stara Piekarnia”	Obiekty gastronomiczne
„Norbud”	Obiekty gastronomiczne
„Dik”	Myjnie
„Romal”	Myjnie
„Fens-Pol”	Myjnie
„Perfect”	Myjnie
PHU Bortkiewicz M.	Stacje paliw
PHU „EKO”	Stacje paliw
PHP „Romal”	Stacje paliw
Orlen	Stacje paliw
„Damir”	Stacje paliw
PKN Orlen S.A.	Stacje paliw

H. Informacje, czy przewiduje się rozbudowę i modernizację oczyszczalni ścieków w Jędrzychówku w latach 2020 – 2027 oraz informację o planowanych do budowy oczyszczalniach ścieków

Nie jest planowana rozbudowa ani modernizacja oczyszczalni ścieków w Jędrzychówku w latach 2020-2027. Na terenie aglomeracji nie planuje się budowy oczyszczalni ścieków.

I. Strefy ochronne ujęć wody, obejmujące tereny ochrony bezpośredniej i tereny ochrony pośredniej

Na terenie aglomeracji znajdują się dwa ujęcia wody: SUW Morąg i SUW Maliniak. Wokół ujęć wody ustanowione zostały strefy ochrony bezpośredniej.

- a) SUW Morąg, pozwolenie wodnoprawne – decyzja znak: RLŚ.6341.51.2011 z dnia 05.07.2011 r. strefy ochronny bezpośredniej dla studni nr 1b - 14 m x 14 m, studni nr 2a - 15 m x 15 m, studni nr 3b - 20 m x 20 m, studni nr 4b - 11 m x 11 m, studni nr 6 15 m x 15 m obejmującą teren licząc od zakresu obudowy studni;
- b) SUW Maliniak, pozwolenie wodnoprawne znak: RLŚ.6341.55.2011 z dnia 05.07.2011 r. strefy ochrony bezpośredniej dla studni nr 1, 2 i 3 obejmującą teren o wymiarach 10 m licząc od zarysu obudowy studni.

W w/w strefach obowiązują następujące nakazy:

- utrzymanie ujęcia w dobrym stanie technicznym i sanitarnym obudów studziennych, urządzeń związanych z pomiarem, poborem i odprowadzaniem wody,
- zapewnianie szczelności w/w obudów tak, aby nie przedostawały się do ich wnętrza wody opadowe i gruntowe,
- co najmniej raz w roku przeprowadzać analizę wód zrzucanych z odstożnika popłuczyn w zakresie: pH, BZT5, zawiesina ogólna i żelazo ogólne, jako punkt poboru prób do badania wskazuje się pierwszą rewizyjną za komorami osadnika,
- odprowadzanie ścieki wód popłucznych muszą spełniać parametry określone Rozporządzeniem Ministra Środowiska z dnia 24.07.2006 w sprawie klasyfikacji wód oraz warunków jakimi powinny odpowiadać ścieki odprowadzone do wód lub do ziemi (dZ. U. nr 137, poz. 984 z 2006r.),
- prowadzenie rejestru dobowego zużycia wody,
- poinformowanie organu wydającego pozwolenie wodnoprawne o wszelkich zmianach w sposobie i ilości poboru wody,
- oszczędnego gospodarowania i przeciwdziałania marnotrawieniu wody.

J. Obszary ochronne zbiorników wód śródlądowych

Na terenie aglomeracji nie zostały oznaczone aktami prawa miejskiego lub decyzjami obszary zbiorników wód śródlądowych.

K. Formy ochrony przyrody w obszarze aglomeracji Morąg

Formy ochrony przyrody	Akt prawny uznający obszar za formę ochrony przyrody
Obszar Chronionego Krajobrazu „Lasów Taborskich”	Rozporządzenie Nr 150 Wojewody Warmińsko-Mazurskiego z dnia 13 listopada 2008 r. w sprawie Obszaru Chronionego Krajobrazu Lasów Taborskich
Obszar Chronionego Krajobrazu „Narieński”	Rozporządzenie Nr 148 Wojewody Warmińsko-Mazurskiego z dnia 13 listopada 2008 r. w sprawie Narieńskiego Obszaru Chronionego Krajobrazu
Obszar Chronionego Krajobrazu „Rzeki Wąskiej”	Rozporządzenie Nr 104 Wojewody Warmińsko-Mazurskiego z dnia 3 listopada 2008 r. w sprawie Obszaru Chronionego Krajobrazu Rzeki Wąskiej
Zespół Przyrodniczo -Krajobrazowy „Jezioro Skiertąg” (forma ochrony granicząca z aglomeracją)	Uchwała Nr IX/157/19 Rady Miejskiej w Morągu z dnia 30 sierpnia 2019 r.

L. Uzasadnienie RLM aglomeracji

Zgodnie z art. 86 ust. 3 pkt 2 ustawy Prawo Wodne, równoważną liczbę mieszkańców (RLM) należy rozumieć jako ładunek substancji organicznych biologicznie rozkładalnych wyrażonych jako wskaźnik pięciodobowego biochemicznego zapotrzebowania tlenu (BZT5) w ilości 60 g tlenu na dobę.

Równoważna liczba mieszkańców aglomeracji, zwana dalej „RLM aglomeracji”, uwzględnia ścieki pochodzące:

- 1) od stałych mieszkańców aglomeracji, gdzie 1 RLM aglomeracji odpowiada 1 stałemu mieszkańcowi aglomeracji;
- 2) z przemysłu w aglomeracji,
- 3) od osób czasowo przebywających w aglomeracji, gdzie 1 RLM aglomeracji odpowiada 1 zarejestrowanemu miejscu noclegowemu.

L.P.	Działanie	Opis	Gmina
			Morąg
1		Liczba mieszkańców (meldunek stały i czasowy)	15757
2		Liczba mieszkańców skanalizowanych	15617
3		Osoby czasowo przebywające na terenie aglomeracji Skanalizowani	0
4		Osoby czasowo przebywające na terenie aglomeracji Brak kanalizacji	0
5		Liczba mieszkańców obsługiwana przez przydomowe oczyszczalnie	50
6		Liczba mieszkańców obsługiwana przez tabor asenizacyjny	90
7		Przemysł podłączony do systemu kanalizacyjnego	18873
8		Przemysł korzystający ze zbiorników bezodpływowych	0
9	1+3+4+7+8	RLM	34630

L.P.	Działanie	Opis	Gmina
			Morąg
10	2+3+7	RLM korzystająca z kanalizacji	34490
11	10/9	% RLM	99,6%
12		Mieszkańcy planowani do przyłączenia do sieci w ramach inwestycji realizowanych do 31.12.2027 r.	0
13		Osoby czasowo przebywające do przyłączenia w ramach inwestycji realizowanych do 31.12.2027 r.	0
14		Przemysł planowany do przyłączenia do sieci w ramach inwestycji realizowanych do 31.12.2027 r.	0
15		Liczba mieszkańców która została wyłączona ze względu na źle wyznaczoną granicę poprzedniej aglomeracji (nie korzystający z kanalizacji)	87
16		Liczba mieszkańców która została dołączona po aktualizacji granic źle wyznaczonej aglomeracji (korzystający z kanalizacji)	445
17	9+12+13+14-15+16	RLM po zmianach	34988
18	10+12+13+14+16	RLM korzystająca z kanalizacji po zmianach	34935
19	18/17	%	99,8%

Aglomeracja Morąg po aktualizacji granic aglomeracji posiadać będzie **34 988 RLM** natomiast stopień skanalizowania wzrośnie do poziomu **99,8%**.

M. Dokumenty stanowiące podstawę do wyznaczenia granic aglomeracji

Studium uwarunkowań i kierunków zagospodarowania przestrzennego Gminy Morąg
Miejscowe plany zagospodarowania przestrzennego sołectw Gminy Morąg
Strategia Rozwoju Gminy Morąg na lata 2015-2022

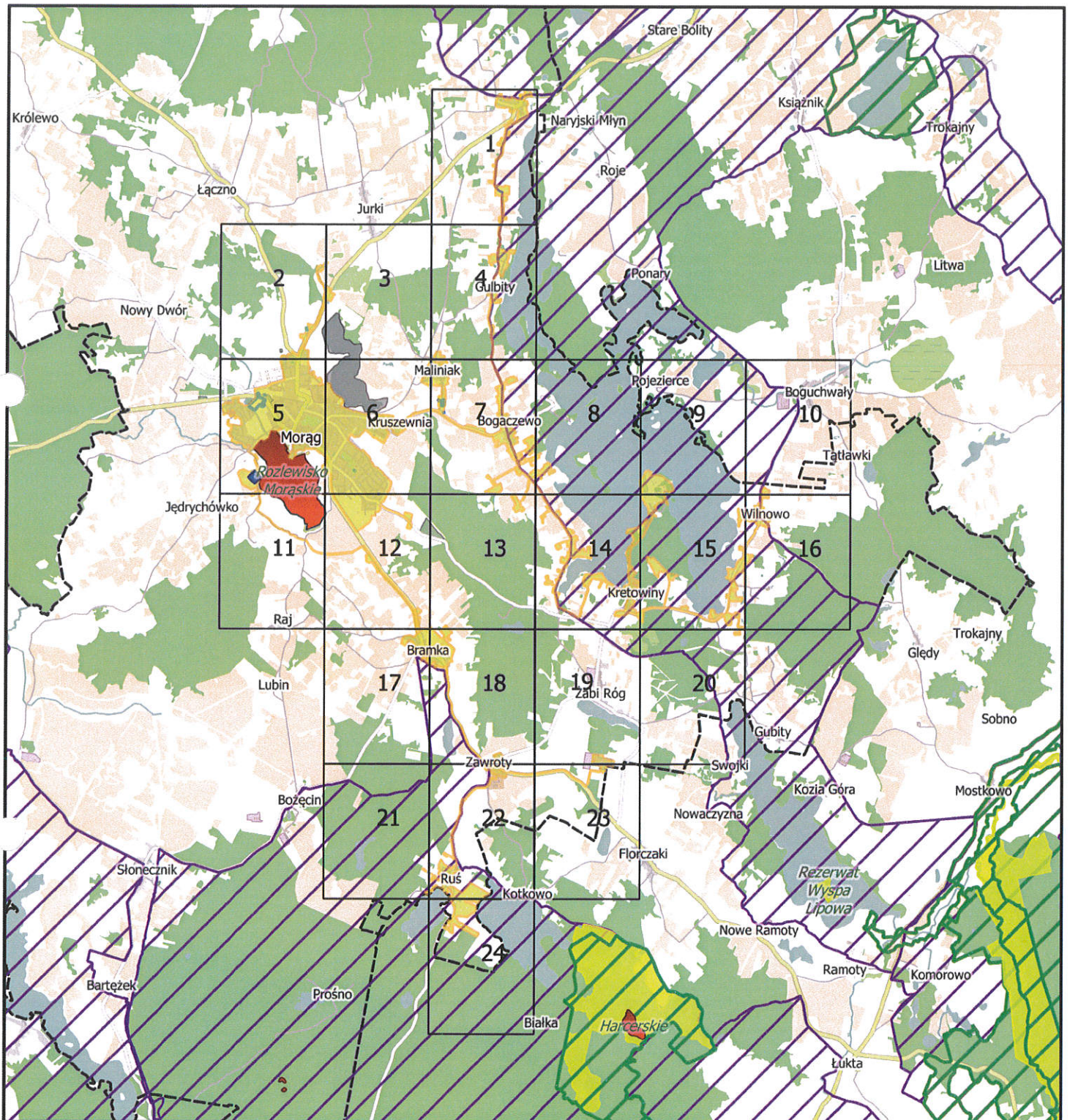
II. Część graficzna

W załączeniu przedstawiono mapę w skali 1: 10 000 zawierającą:

1. Oczyszczalnia ścieków,
2. Granica gminy,
3. Obszary Chronionego Krajobrazu,
4. Obszar aglomeracji Morąg,
5. Strefa ochrony bezpośredniej.

Aglomeracja Morąg

Schemat podziału map



Legenda

- ◆ Oczyszczalnia ścieków
- ▭ Granica gminy
- ▨ Obszary Chronionego Krajobrazu
- Obszar aglomeracji Morąg

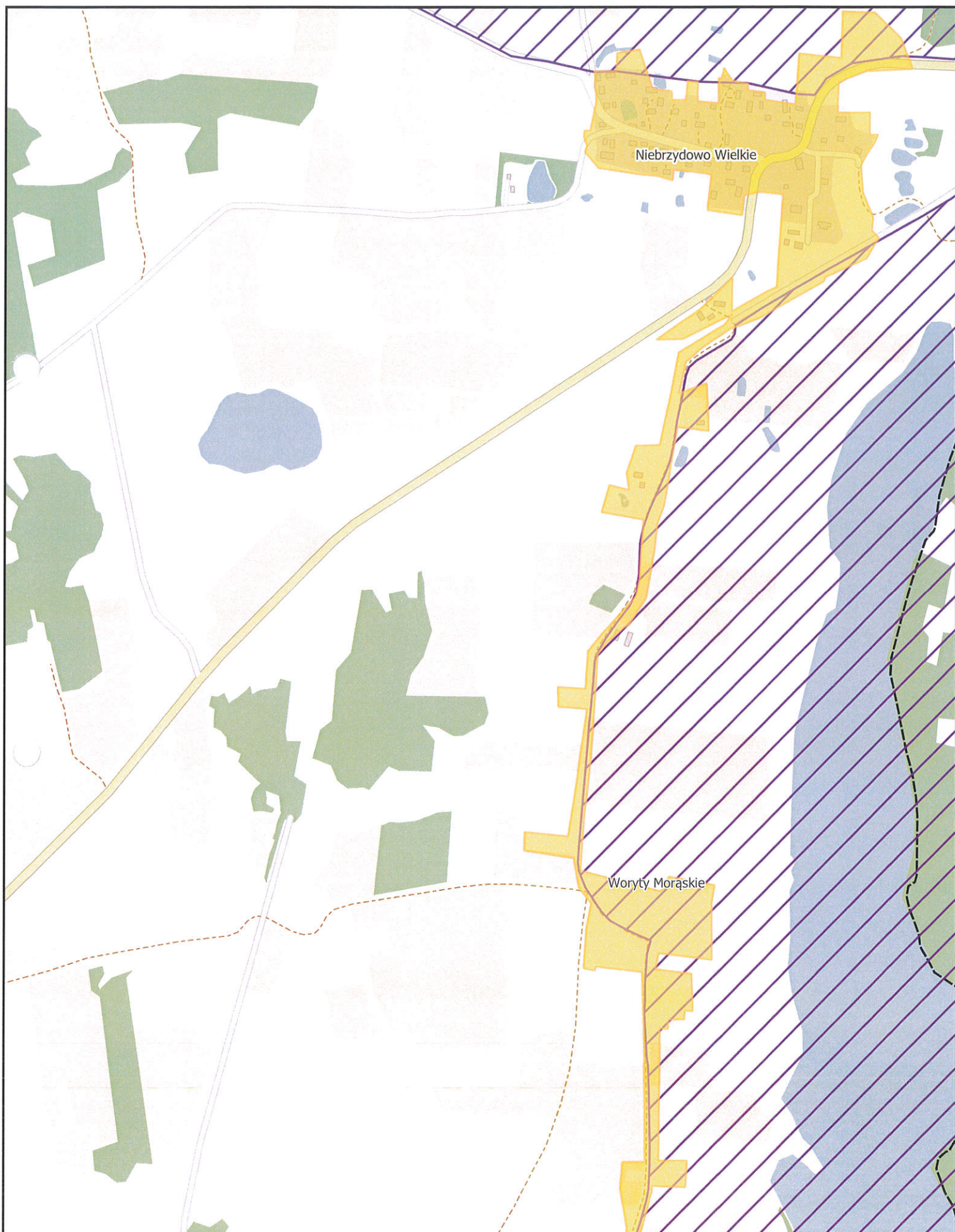
- Zespół Przyrodniczo-Krajobrazowy
- UJĘCIA WODY
- ▨ Strefy ochrony bezpośredniej

Aglomeracja Moraąg

skala: 1:10000

Arkusz: 1

0 0.5 1 1.5 km



Aglomeracja Morağ

Arkusz: 2

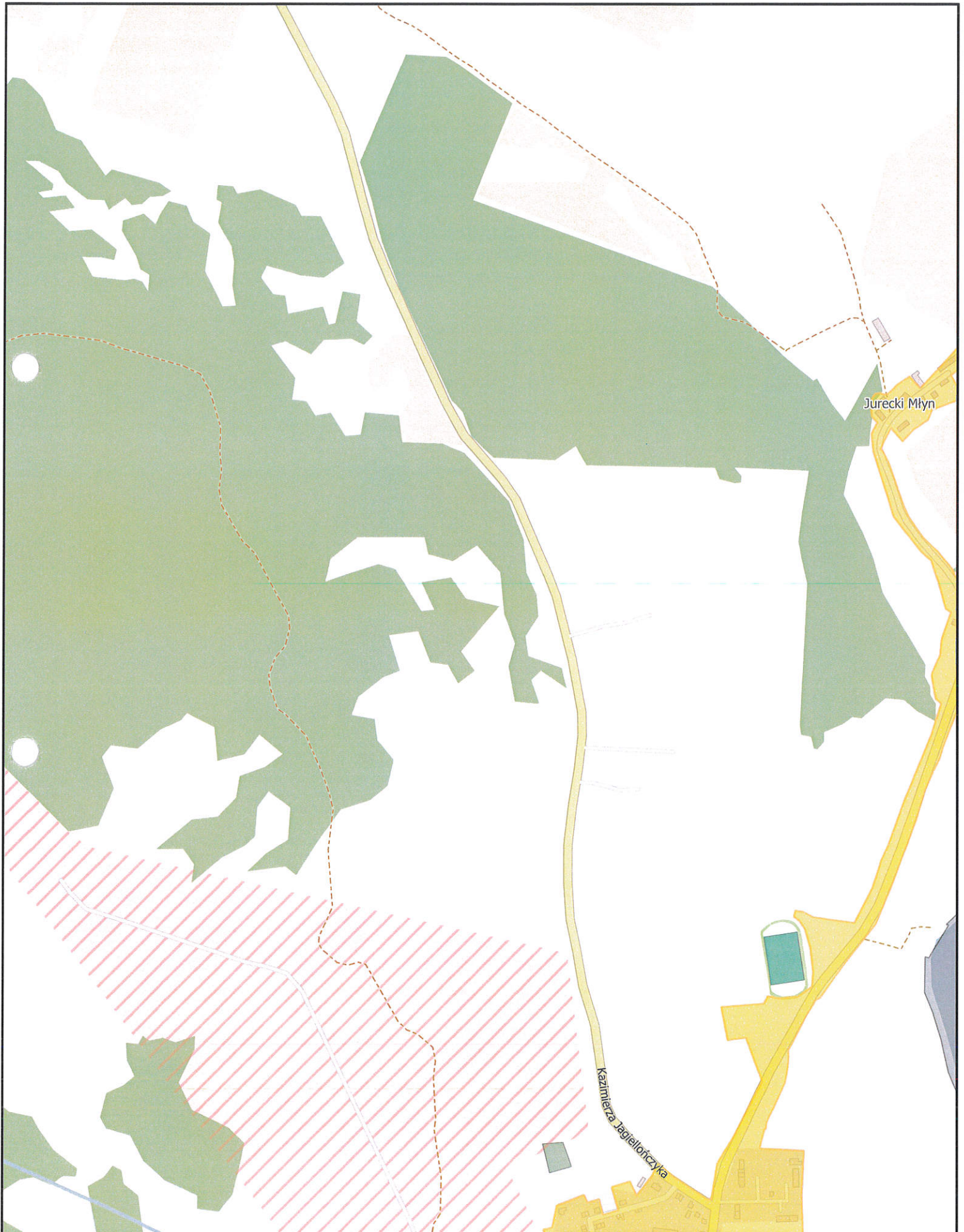
skala: 1:10000

0

0.5

1

1.5 km



Aglomeracja Moraąg

skala: 1:10000

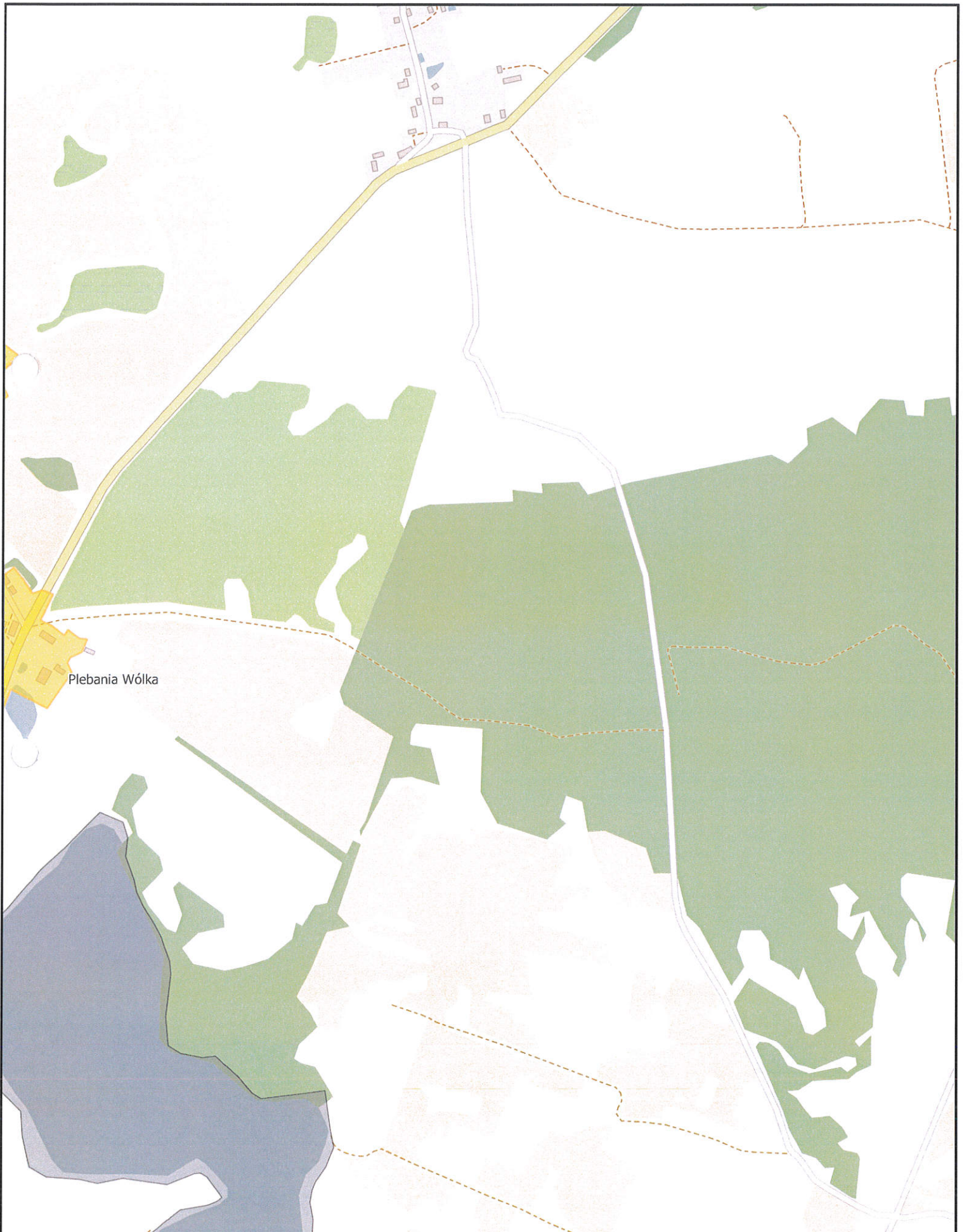
Arkusz: 3

0

0.5

1

1.5 km



Aglomeracja Morağ

skala: 1:10000

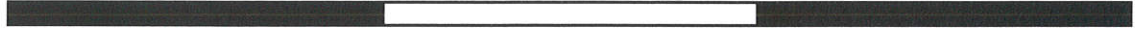
Arkusz: 4

0

0.5

1

1.5 km



Aglomeracja Morağ

Arkuszu: 5

skala: 1:10000

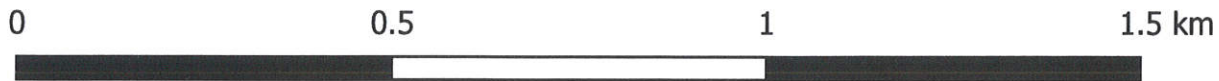
0 0.5 1 1.5 km



Aglomeracja Morağ

Arkuszu: 6

skala: 1:10000



Aglomeracja Morağ

skala: 1:10000

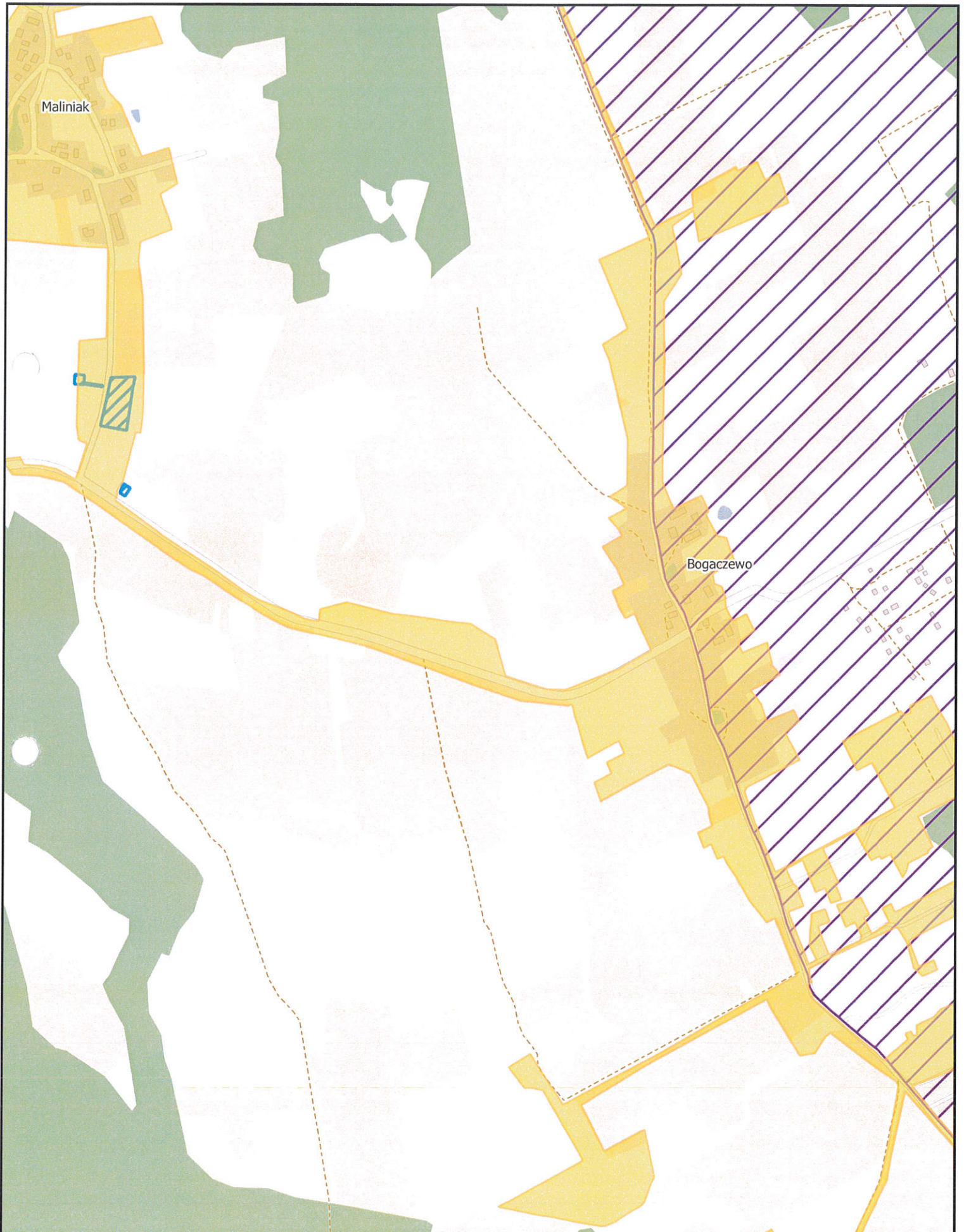
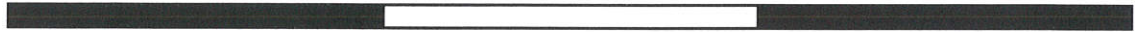
Arkusz: 7

0

0.5

1

1.5 km



Aglomeracja Morağ

skala: 1:10000

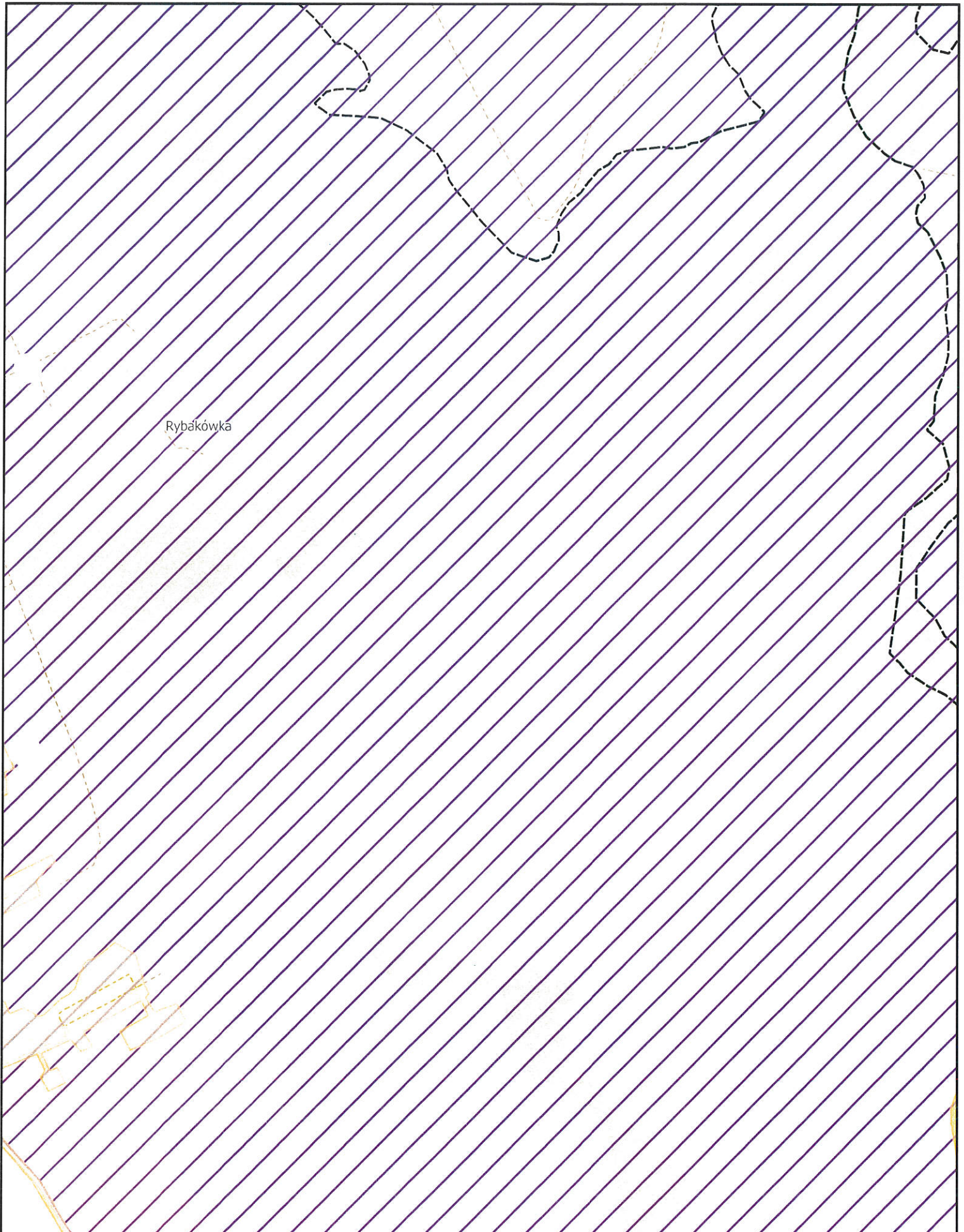
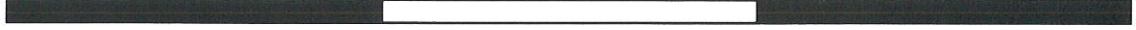
Arkusz: 8

0

0.5

1

1.5 km



Aglomeracja Moraąg

skala: 1:10000

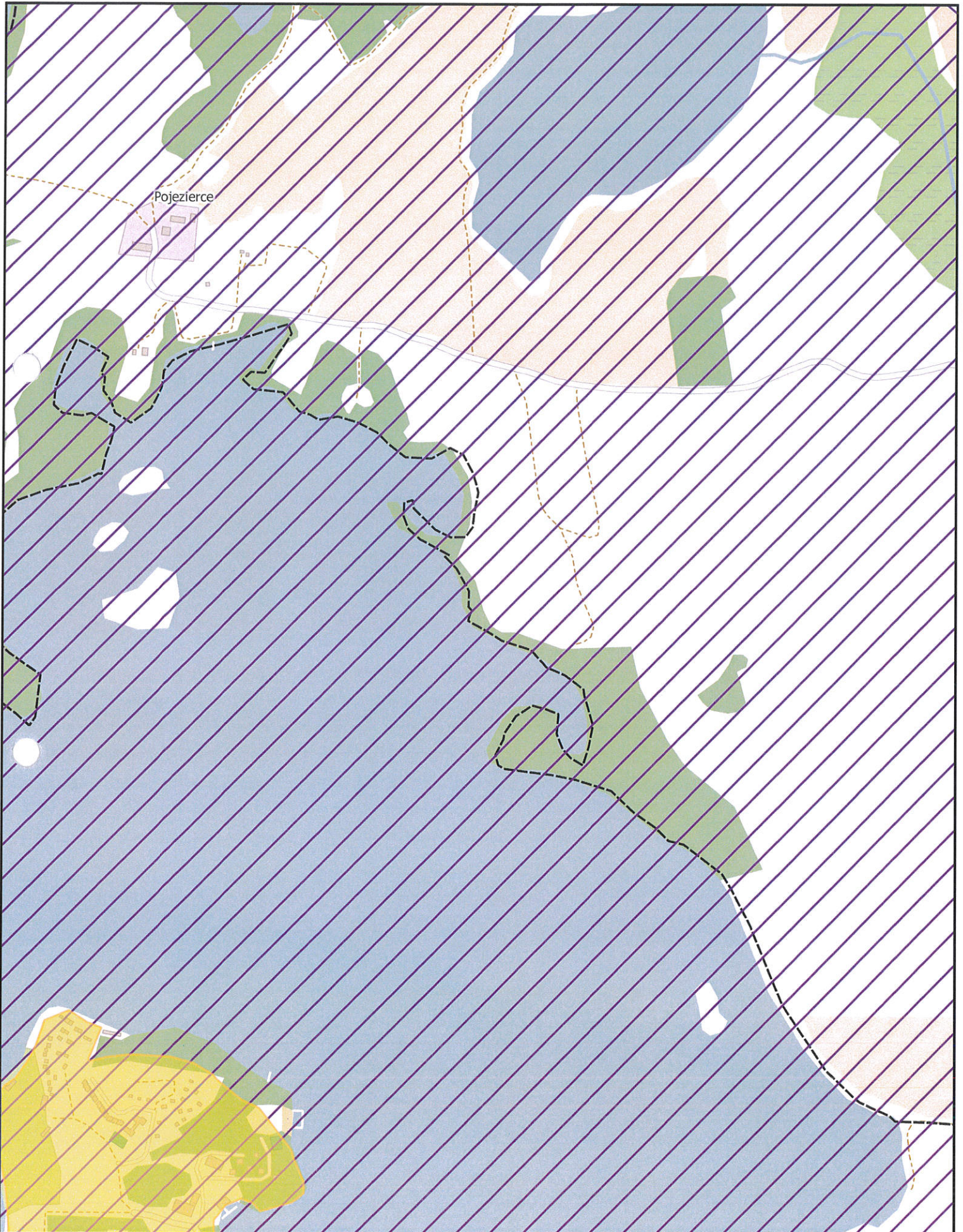
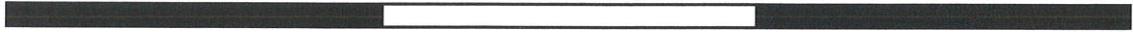
Arkusz: 9

0

0.5

1

1.5 km



Aglomeracja Morağ

Arkusz: 10

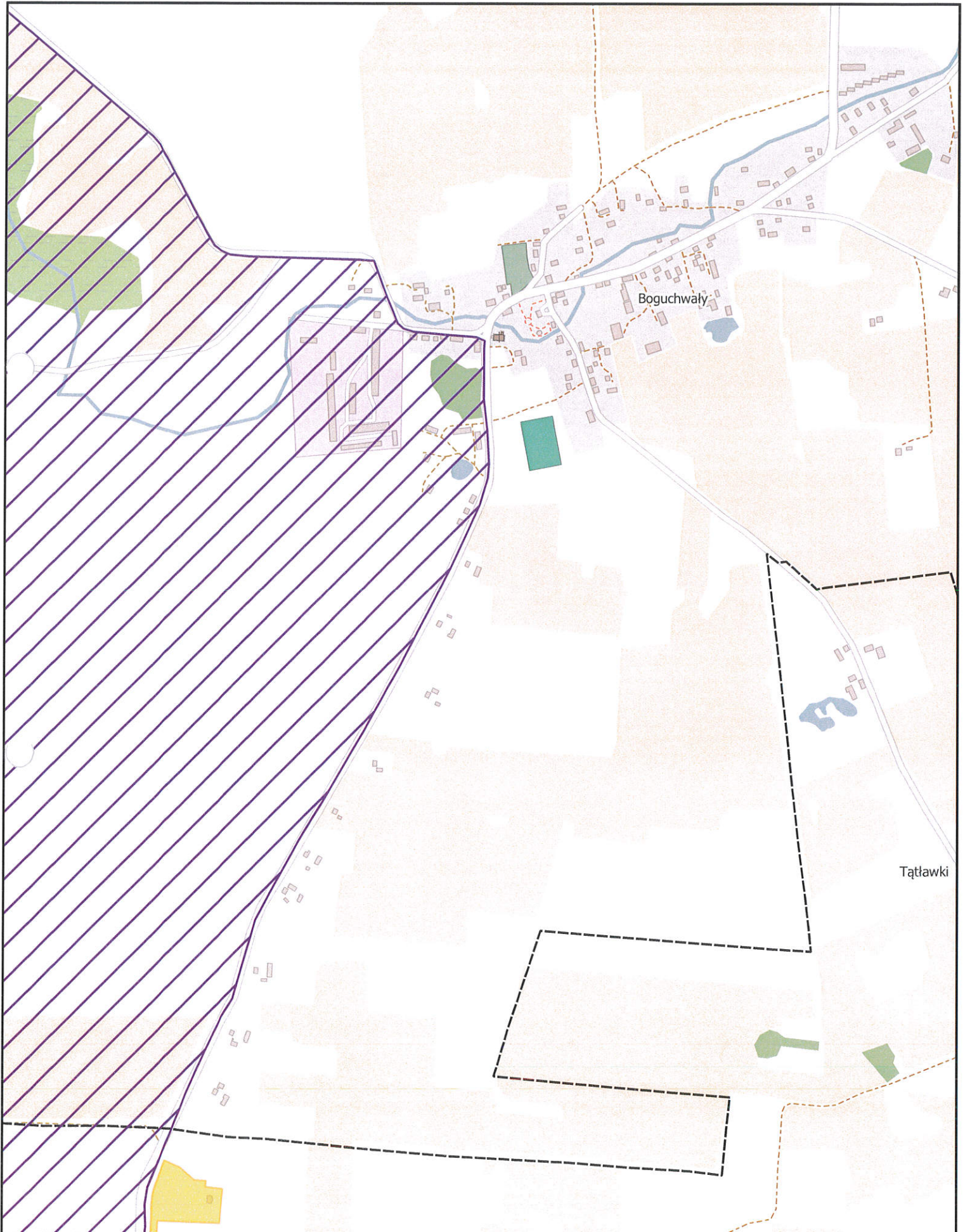
skala: 1:10000

0

0.5

1

1.5 km



Aglomeracja Moraąg

skala: 1:10000

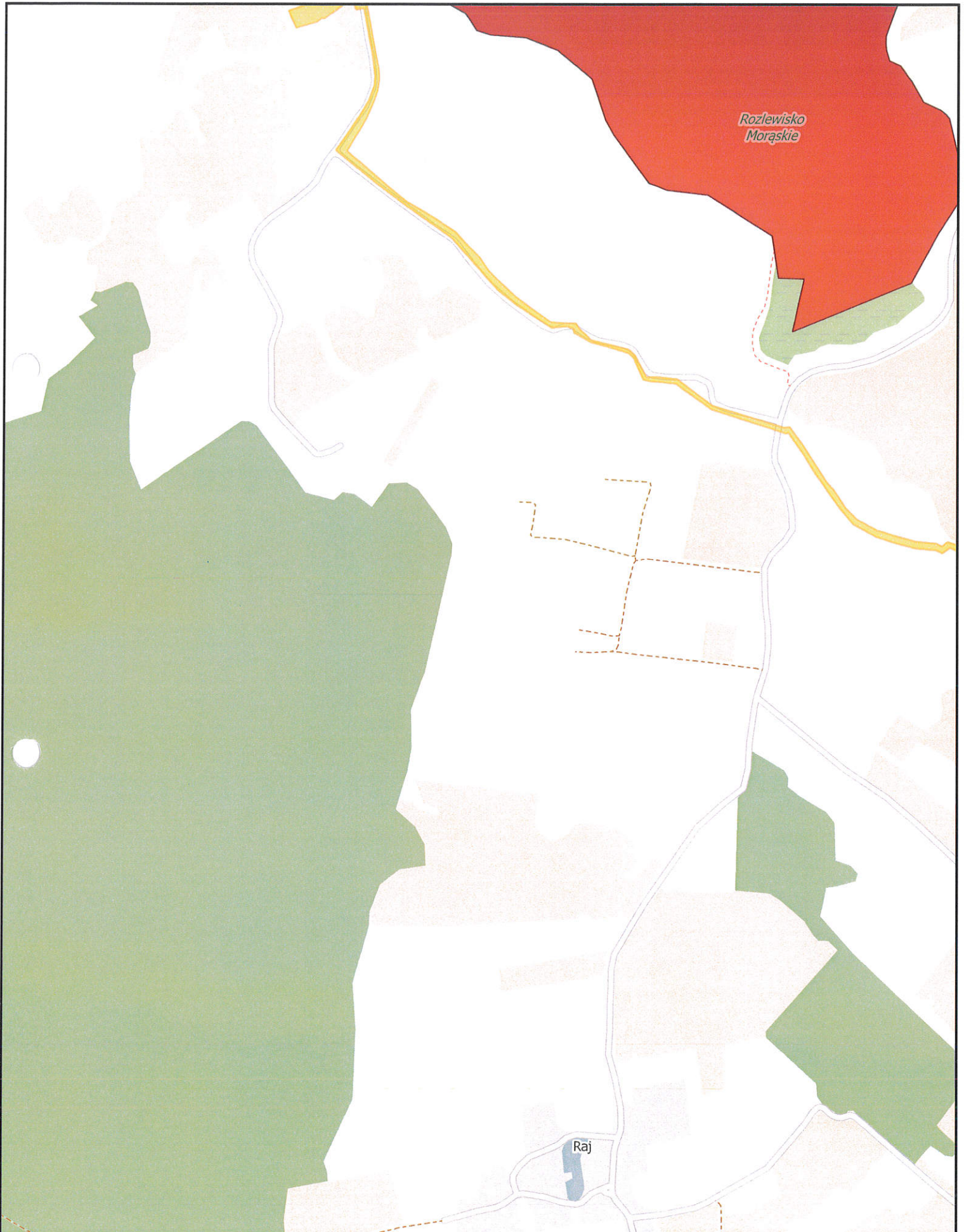
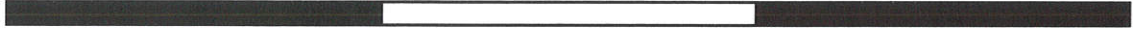
Arkusz: 11

0

0.5

1

1.5 km



Aglomeracja Morağ

skala: 1:10000

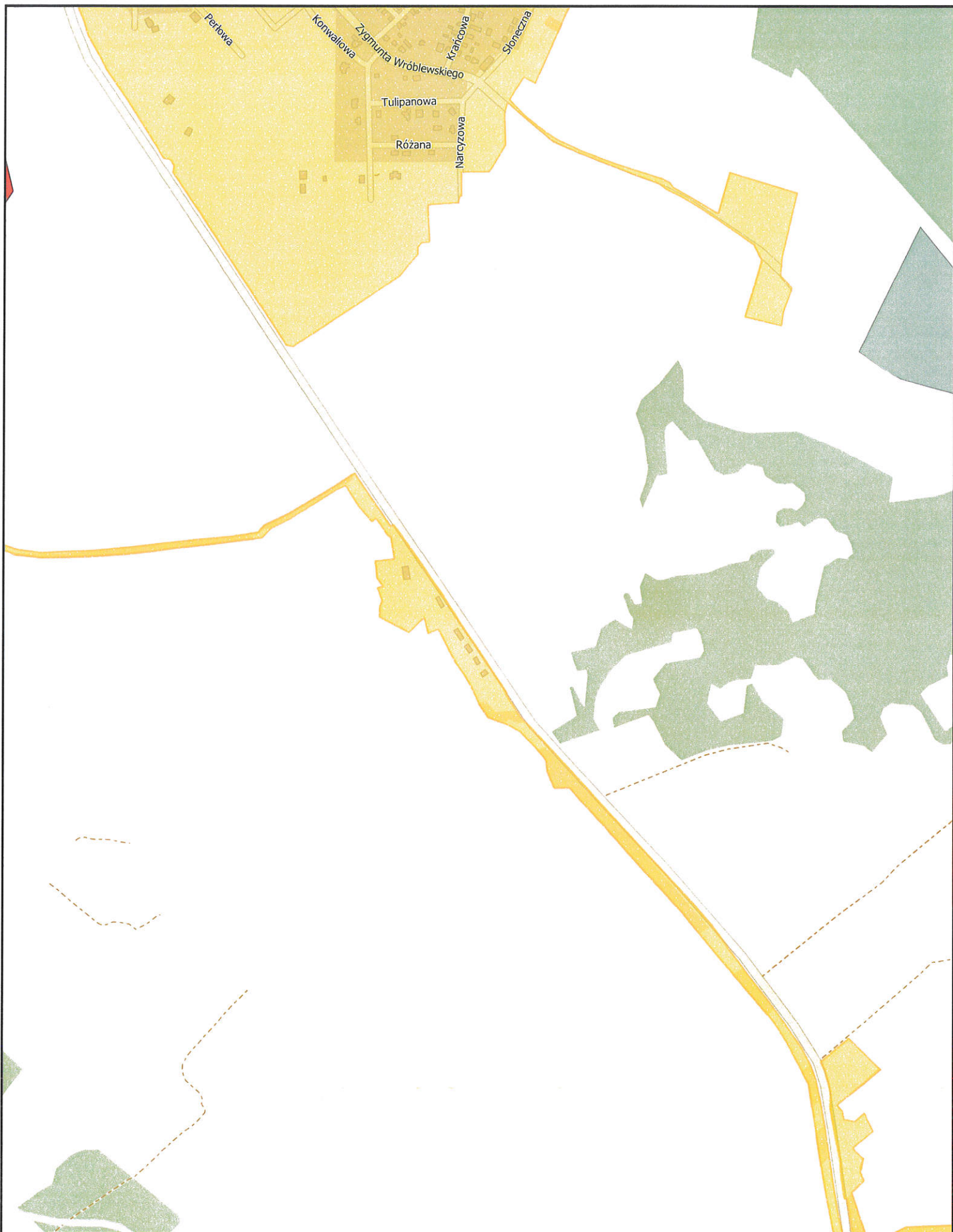
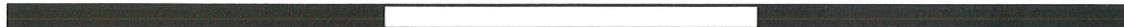
Arkusz: 12

0

0.5

1

1.5 km



Aglomeracja Morağ

Arkusz: 13

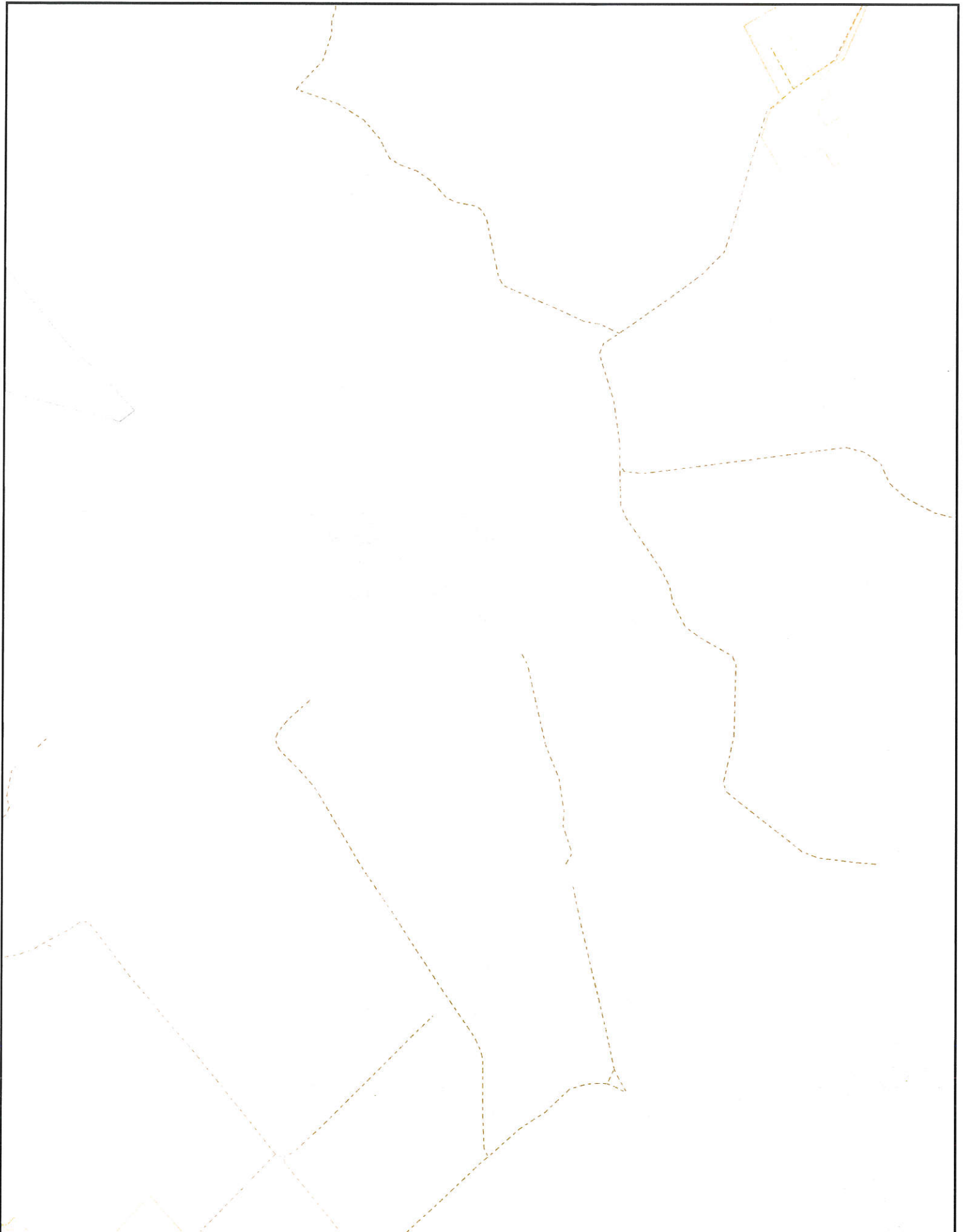
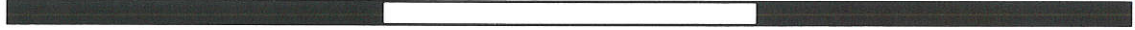
skala: 1:10000

0

0.5

1

1.5 km



Aglomeracja Moraąg

skala: 1:10000

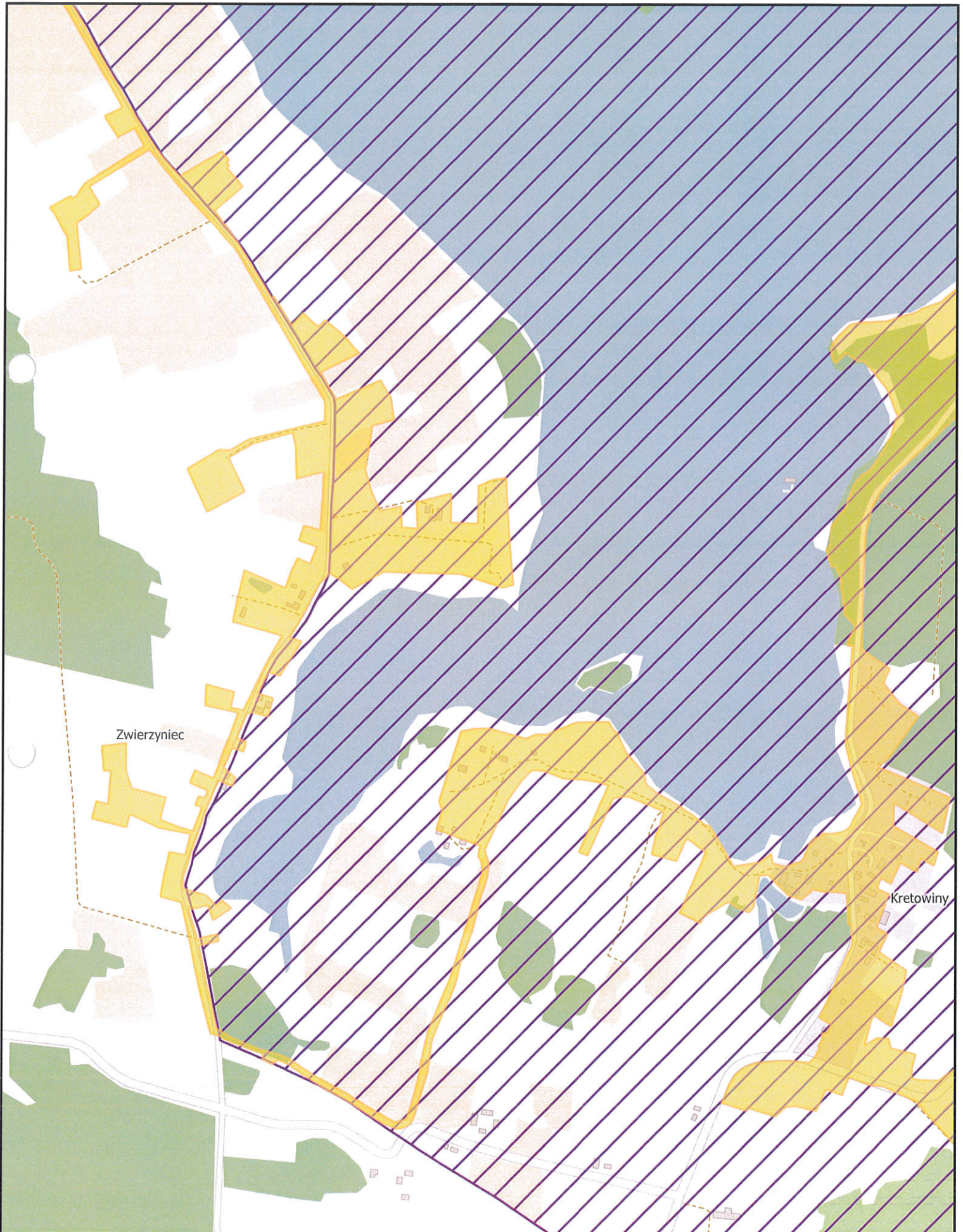
Arkusz: 14

0

0.5

1

1.5 km



Aglomeracja Morağ

skala: 1:10000

Arkusz: 15

0

0.5

1

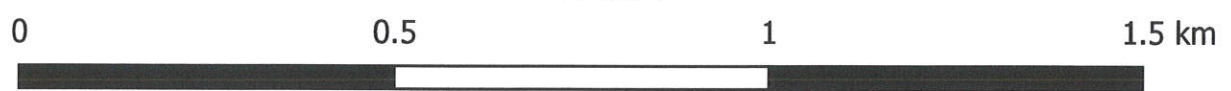
1.5 km



Aglomeracja Moraq

Arkusz: 16

skala: 1:10000



Aglomeracja Morağ

skala: 1:10000

Arkusz: 17

0

0.5

1

1.5 km



Aglomeracja Morağ

Arkusz: 18

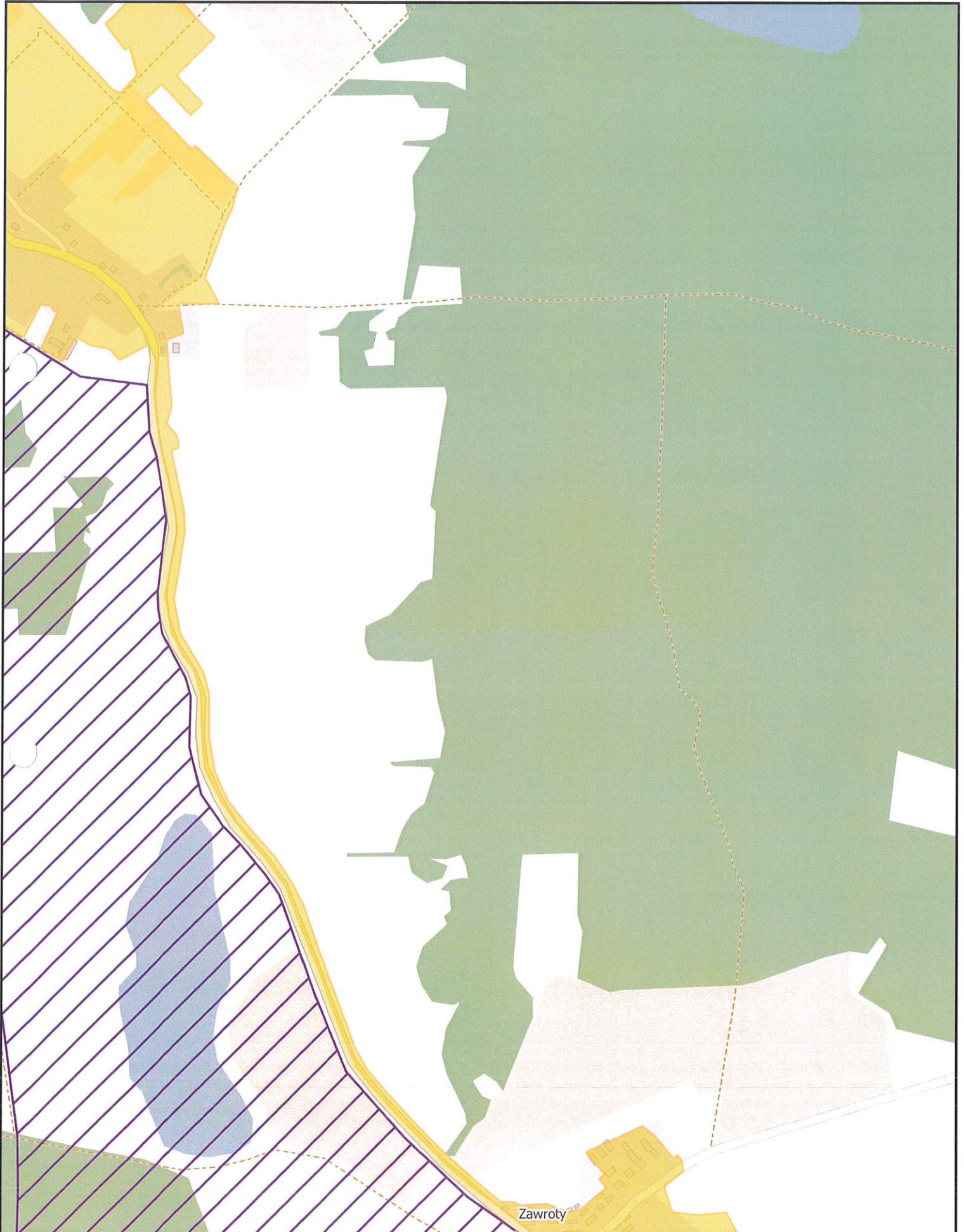
skala: 1:10000

0

0.5

1

1.5 km



Aglomeracja Morağ

skala: 1:10000

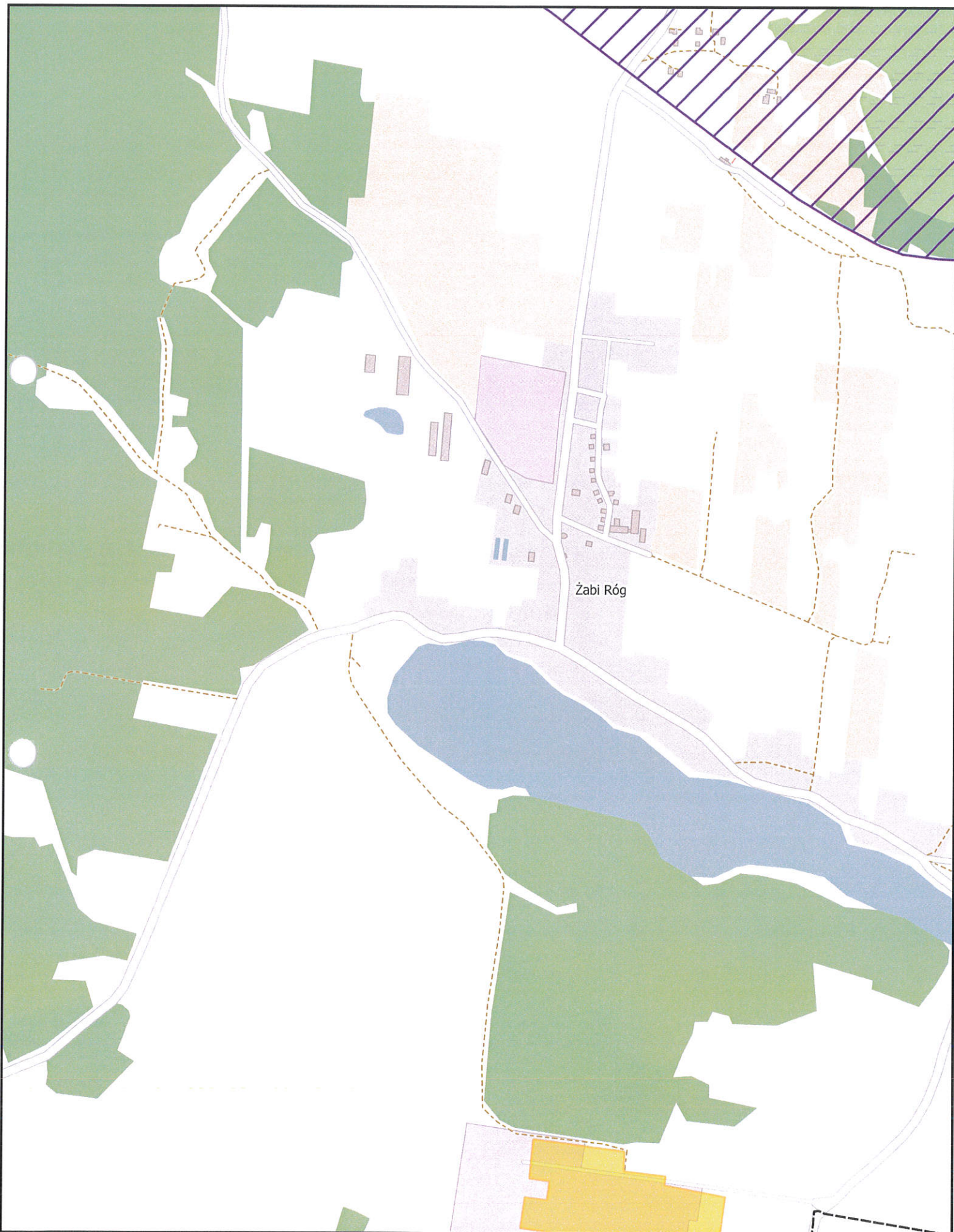
Arkusz: 19

0

0.5

1

1.5 km



Aglomeracja Morağ

skala: 1:10000

Arkusz: 20

0

0.5

1

1.5 km



Aglomeracja Morağ

skala: 1:10000

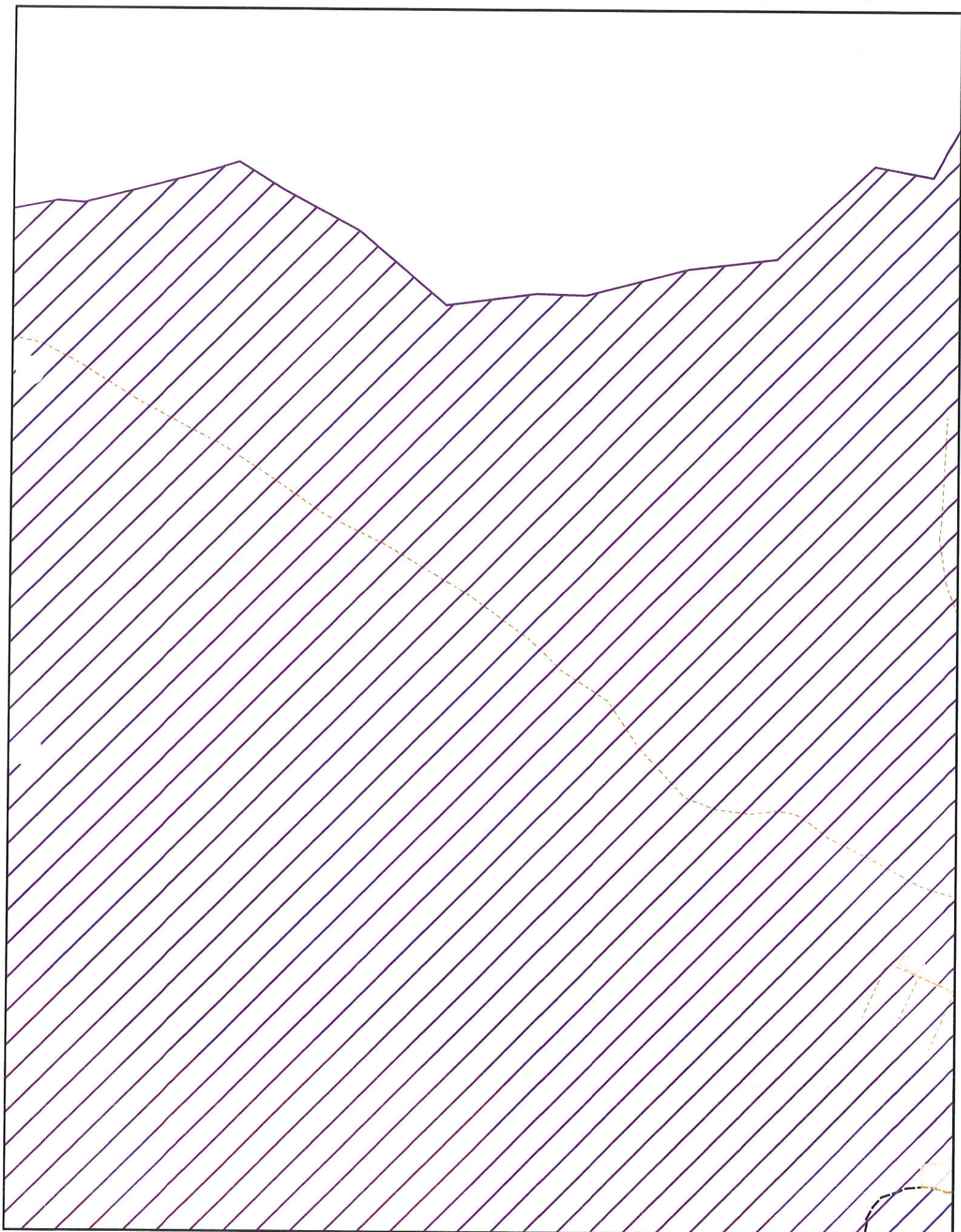
Arkusz: 21

0

0.5

1

1.5 km



Aglomeracja Morağ

Arkusz: 22

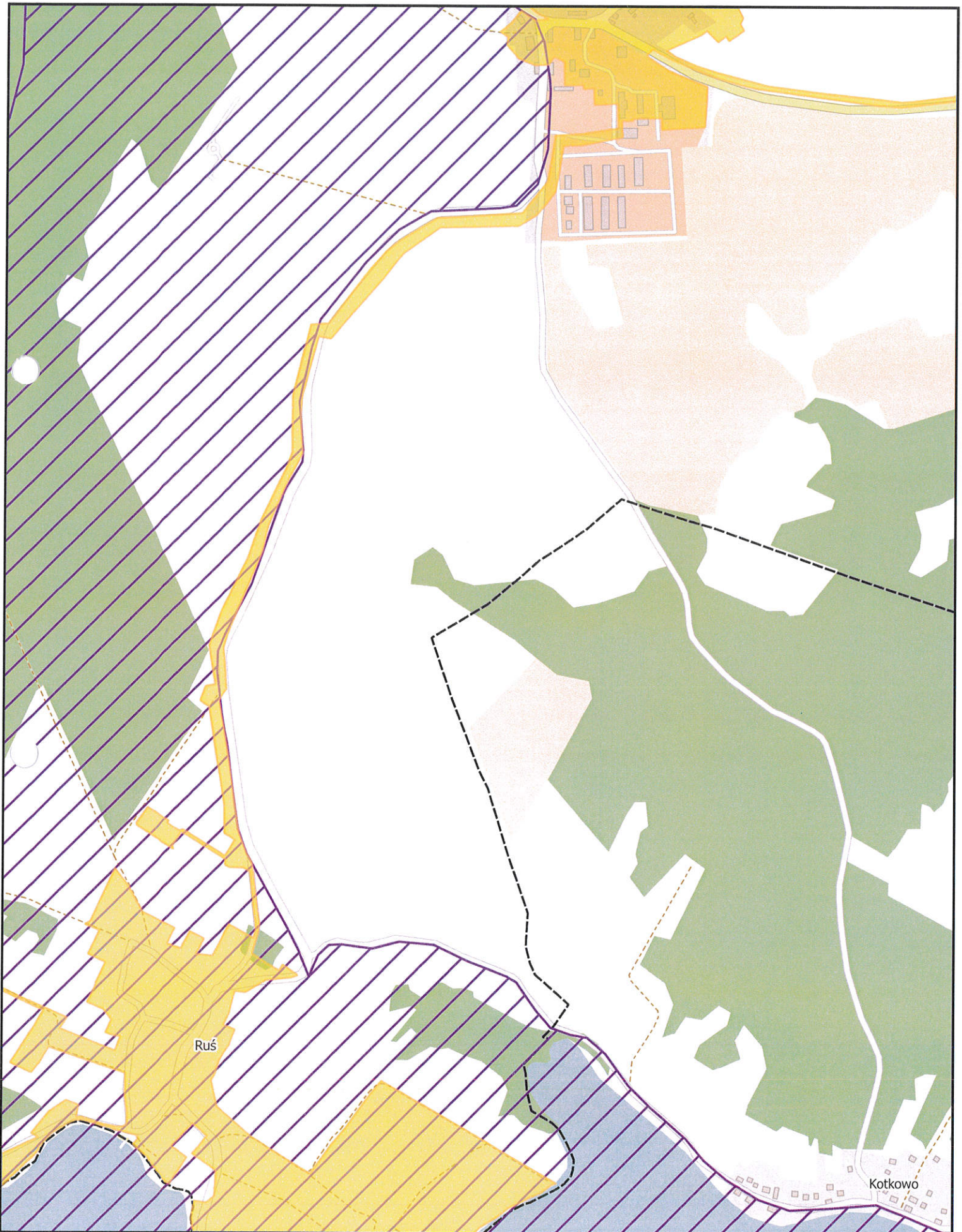
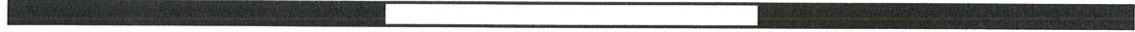
skala: 1:10000

0

0.5

1

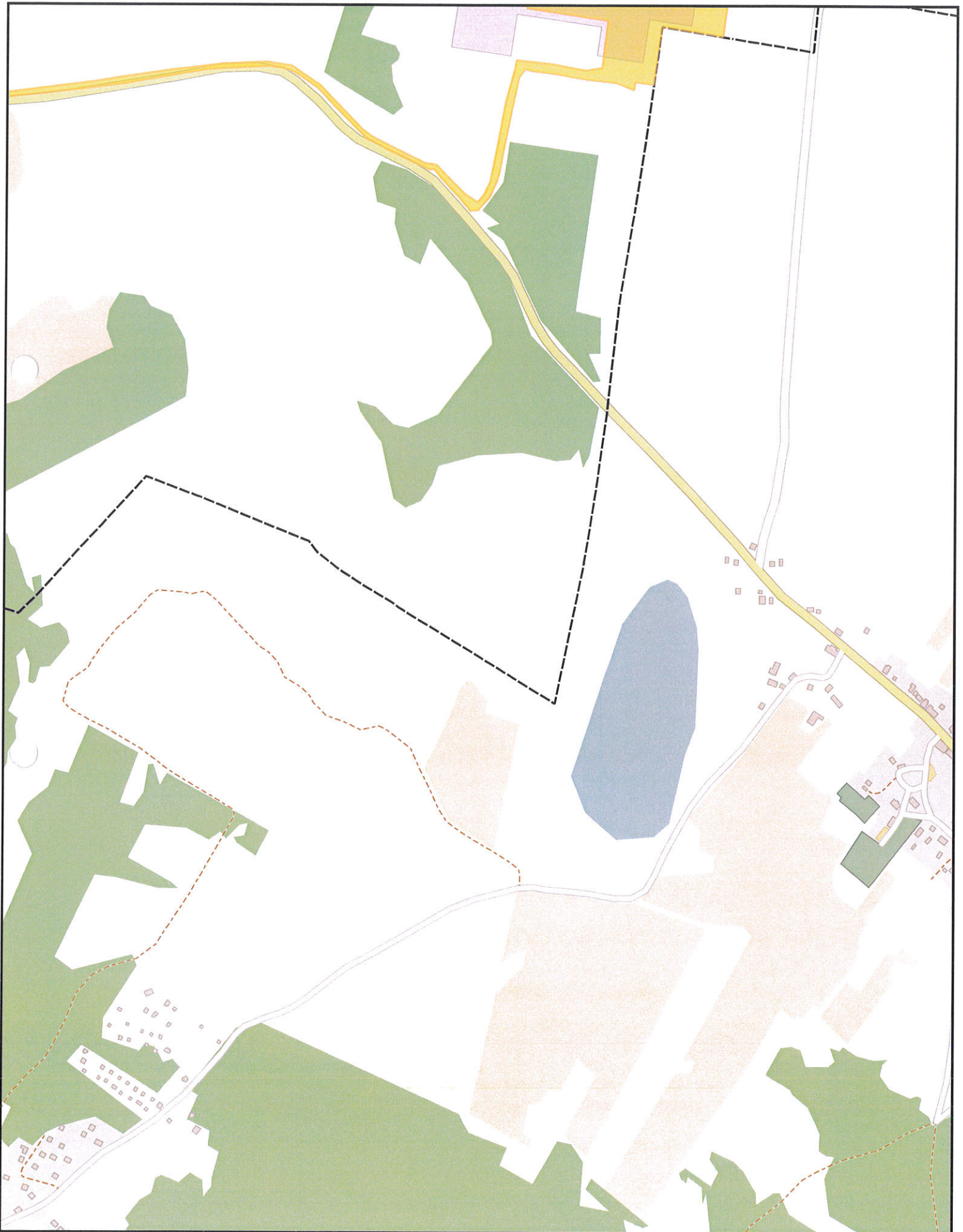
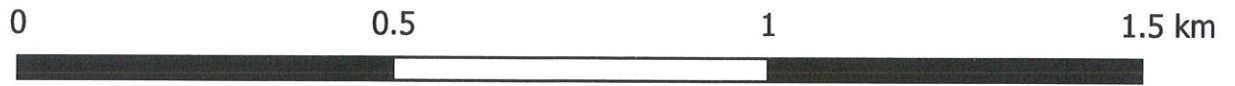
1.5 km



Aglomeracja Morağ

skala: 1:10000

Arkusz: 23



Aglomeracja Morağ

skala: 1:10000

Arkusz: 24

0

0.5

1

1.5 km

