

w sprawie: zatwierdzenia „Planu Odnowy Sołectwa Jurki na lata 2020 - 2026 ”

Na podstawie art. 18 ust. 2 pkt 6 ustawy z dnia 8 marca 1990 r. o samorządzie gminnym (Dz. U. z 2020 r. poz. 713, z późn. zm.) **Rada Miejska w Morągu uchwala, co następuje:**

§1

Zatwierdza się dokument p.n. **Plan Odnowy Sołectwa Jurki na lata 2020 - 2026**, przyjęty uchwałą nr 1/20 Zebrania Wiejskiego Sołectwa Jurki w dniu 18 września 2020 roku, stanowiący załącznik do niniejszej uchwały.

§2

Określone w Planie kierunki działań na rzecz trwałego, zrównoważonego rozwoju Sołectwa Jurki stanowią rekomendację do formułowania i realizacji programów wdrożeniowych oraz projektów, służących osiągnięciu pożądanej jakości życia mieszkańców wsi. W tym celu Plan stanowić może element aplikacji o współfinansowanie realizacji projektów ze środków zewnętrznych.

§3

Wyznaczone w Planie cele są spójne ze Strategią Rozwoju Województwa Warmińsko-Mazurskiego oraz strategią lokalną.

§4

Plan Odnowy Sołectwa Jurki na lata 2020 - 2026 jest dokumentem otwartym, który może być aktualizowany w miarę potrzeb wynikających ze zmiany warunków i możliwości działania samorządu. Inicjatywę aktualizacji Planu posiadają mieszkańcy miejscowości w formie uchwały zebrania wiejskiego, a także Rada Miejska.

§5

Wykonanie uchwały powierza się Burmistrzowi Morąga.

§6

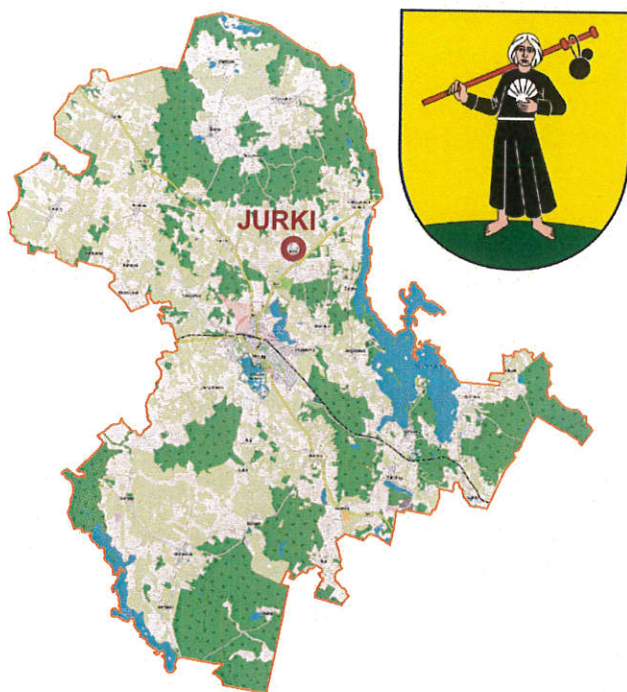
Uchwała wchodzi w życie z dniem podjęcia.

**PRZEWODNICZĄCY
RADY MIEJSKIEJ**

Marek Raćkowski

Załącznik do Uchwały XIX/306/20 Rady Miejskiej w Morągu
Załącznik do Uchwały 1/2020 Zebrania Wiejskiego w Jurkach

GMINA MORĄG



Plan Odnowy Sołectwa JURKI na lata 2020 – 2026

Jurki, luty - kwiecień 2020 r.

Spis treści

Wprowadzenie	3
1. Podstawowe informacje o przyjętej metodzie planowania strategicznego.	5
2. Komplementarność kierunków rozwoju Sołectwa z celami strategicznymi gminy, powiatu i województwa.	10
3. Charakterystyka Sołectwa.	11
3.1. Położenie miejscowości i przynależność administracyjna.	11
3.2. Liczba i struktura ludności.	11
3.3. Historia miejscowości.	14
3.4. Przestrzenna struktura miejscowości i możliwości rozwoju infrastruktury.	16
4. Inwentaryzacja zasobów służących odnowie miejscowości.	22
4.1 Zasoby przyrodnicze.	22
4.2. Infrastruktura społeczna.	23
4.3. Infrastruktura techniczna.	26
4.4. Gospodarka.	26
4.5. Kapitał społeczny i ludzki.	27
5. Opis i charakterystyka obszarów o szczególnym znaczeniu dla zaspakajania potrzeb mieszkańców, sprzyjających nawiązywaniu kontaktów społecznych, ze względu na ich położenie oraz cechy funkcjonalno - przestrzenne.	30
6. Ocena mocnych i słabych stron oraz szans i zagrożeń (Analiza SWOT).	33
7. Analiza problemów.	35
8. Wizja rozwoju Sołectwa.	35
9. Misja rozwoju Sołectwa.	36
10. Opis planowanych zadań inwestycyjnych i przedsięwzięć aktywizujących społeczność lokalną.	37
10.1. Zestawienie priorytetów, celów, działań.	37
10.2. Ogólny harmonogram wdrażania Planu Odnowy Sołectwa Jurki.	38
10.3 Karty zadań ujętych w Planie Odnowy Sołectwa.	42
11. Sposób monitorowania, oceny i komunikacji społecznej.	50

Wprowadzenie

W procesie odnowy wsi zwraca się uwagę na kilka podstawowych zagadnień, które pozwalają na określenie tego pojęcia. W szczególności odnowa wsi koncentruje się wokół zagadnień związanych z ekonomicznym bytem wsi, ale również z warunkami materialnymi życia mieszkańców (standard życia). Jednocześnie w procesie odnowy wsi bardzo mocno akcentuje się jakość życia, wynikającą z pozamaterialnych, duchowych i społecznych potrzeb osób i całej społeczności wiejskiej. Cechą odnowy wsi jako metody rozwoju obszarów wiejskich jest zatem kompleksowość, polegająca na uzgodnieniu i realizowaniu całościowej wizji rozwoju wsi, z myślą o zachowaniu jej tożsamości, przestrzennej integralności oraz zharmonizowaniu podstawowych funkcji: mieszkalnej, gospodarczej (produkcja i usługi) oraz rekreacyjnej i wypoczynkowej.

Ważną rolę odgrywa potrzeba dokonania zasadniczej zmiany w mentalności mieszkańców wsi z pasywnego odbioru procesów sterowanych z zewnątrz na postawy polegające na kreatywnych i uporządkowanych działaniach, na wzięciu odpowiedzialności za swoje bezpośrednie otoczenie, jak również za przyszłość swojej społeczności. Zwraca się uwagę na fakt, iż odnowa wsi jest czymś więcej, niż upiększeniem fasad budynków, porządkowaniem przestrzeni wiejskiej, renowacją historycznych budynków czy realizacją nowych inwestycji dotyczących infrastruktury wiejskiej czy imprez o charakterze kulturalnym czy rekreacyjnym, ale przede wszystkim odbudową tożsamości i integralności wsi oraz zachowaniem wartości życia wiejskiego, zakorzenionych w jej kulturze i tradycji. Odnowa wsi jest zarówno koncepcją rozwojową, jak również skuteczną metodą rozwoju obszarów wiejskich, uwalniającą jednostki i społeczności od myślenia w kategoriach roszczeniowych, a jednocześnie przesuwającą odpowiedzialność za przyszłość społeczności wiejskiej na nią samą.

Reasumując należy, więc stwierdzić, iż odnowa wsi jest współcześnie ważną napędową siłą rozwoju obszarów wiejskich, skutecznie przeobrażającą tereny nią objęte i stanowiącą istotny składnik procesów rozwojowych na poziomie lokalnym i regionalnym. Zdaniem Ryszarda Wilczyńskiego, uznanego w Polsce autorytetu w tej dziedzinie, odnowa wsi to proces kształtowania warunków życia ludzi na obszarach wiejskich, którego

animatorem i podmiotem jest społeczność lokalna. Oddziałuje on na standard życia i jego jakość oraz źródła utrzymania mieszkańców, jednocześnie zachowując tożsamość wsi wyrażającą się wartościami życia wiejskiego, wzmacnianiem i rozwojem dziedzictwa duchowego, kulturowego i materialnego wsi.

Źródło: www.odnowawsi.pl

1. Podstawowe informacje o przyjętej metodzie planowania strategicznego.

W procesie przygotowania Planu Odnowy Sołectwa Jurki na lata 2020–2026 wykorzystano Metodę Aktywnego Planowania Strategii (MAPS). Istotą MAPS jest założenie, że wiedza i poszczególne dane potrzebne do opracowania planistycznego istnieją w formie nieskoordynowanej i rozproszonej. Aby osiągnąć zamierzony rezultat wymagane jest podjęcie następujących po sobie działań, które w sposób harmonijny selekcjonują informacje pozwalając na ich właściwe przetworzenie (Staręga-Piasek J. 2005).

We wszystkich etapach przyjętej metody podejmowanie decyzji następowało na zasadzie konsensusu. Merytoryczną rolę w opracowaniu dokumentu planistycznego odegrali lokalni przedstawiciele społeczności, wybrani i włączeni w proces planistyczny.

W dniu 29.05.2019 r. w świetlicy wiejskiej w Jurkach odbyło się zebranie wiejskie, podczas którego jednogłośnie wybrano skład Grupy Odnowy Wsi odpowiedzialnej za kreowanie wizji rozwoju sołectwa i stworzenie Planu Odnowy Sołectwa. Celem zebrania było uświadomienie cech i zadań, jakie spoczywają na liderze i członkach Grupy Odnowy Wsi oraz o tym, jakie korzyści może mieć Sołectwo na skutek włączenia do Programu. O wszystkich działaniach na zasadzie jawności informowano mieszkańców w sposób zwyczajowo przyjęty.

Skład Grupy Odnowy Wsi przyjętej Uchwałą Nr 1/2019 Zebrania Wiejskiego Sołectwa Jurki z dnia 29.05.2019 roku:

- a) Piotr Ostrowski
- b) Monika Bartoszewicz
- c) Agata Sarniak
- d) Małgorzata Burżak
- e) Zbigniew Kowalczyk.

Na Lidera Grupy Odnowy Wsi wyznaczono Pana Zbigniewa Burżaka – Sołtysa Sołectwa Jurki.

Całemu procesowi planowania nadano charakter materialny i obrazujący wkład członków Grupy Odnowy Wsi, aktualny stan dyskusji, udokumentowanie wyników. Prace planistyczne prowadzono na zasadzie warsztatów. Nad całością prac czuwał Koordynator Gminny. Rola koordynatora polegała głównie na: wyznaczeniu metody planistycznej, inwentaryzacji zasobów, opracowaniu danych i materiałów źródłowych, kierowaniu dyskusją, porządkowaniu wypowiedzi, utrwalaniu wyników dyskusji.

Dochodzenie do wyników przez Grupę Odnowy Wsi odbywało się na drodze powszechnej zgody. Stąd też w wypadku nieuniknionych rozbieżności, zawierany był konsensus. Przyjęcie zasady konsensusu było istotne z kilku powodów:

- wybór Grupy, pracującej nad rozwiązaniem określonego zbioru problemów, nie miał charakteru elekcyjnego ani proporcjonalnego. Byli to reprezentanci, liderzy z różnych sfer życia Sołectwa;
- podejmowanie decyzji na zasadzie konsensusu nie dzieliło członków Grupy na wygranych i przegranych (jak w przypadku głosowania), tym samym zmniejszyło się ryzyko zablokowania realizacji decyzji przez osoby lub grupy "przegrane";
- jawność decyzji - wszystkie prace i spotkania były jawne, przedstawiciele Grupy traktowano jako reprezentację szerokiej społeczności.

Wypracowane założenia Planu Odnowy Sołectwa Jurki zostały w poddane pod dyskusję Rady Miejskiej w Morągu i zatwierdzone stosowną Uchwałą.

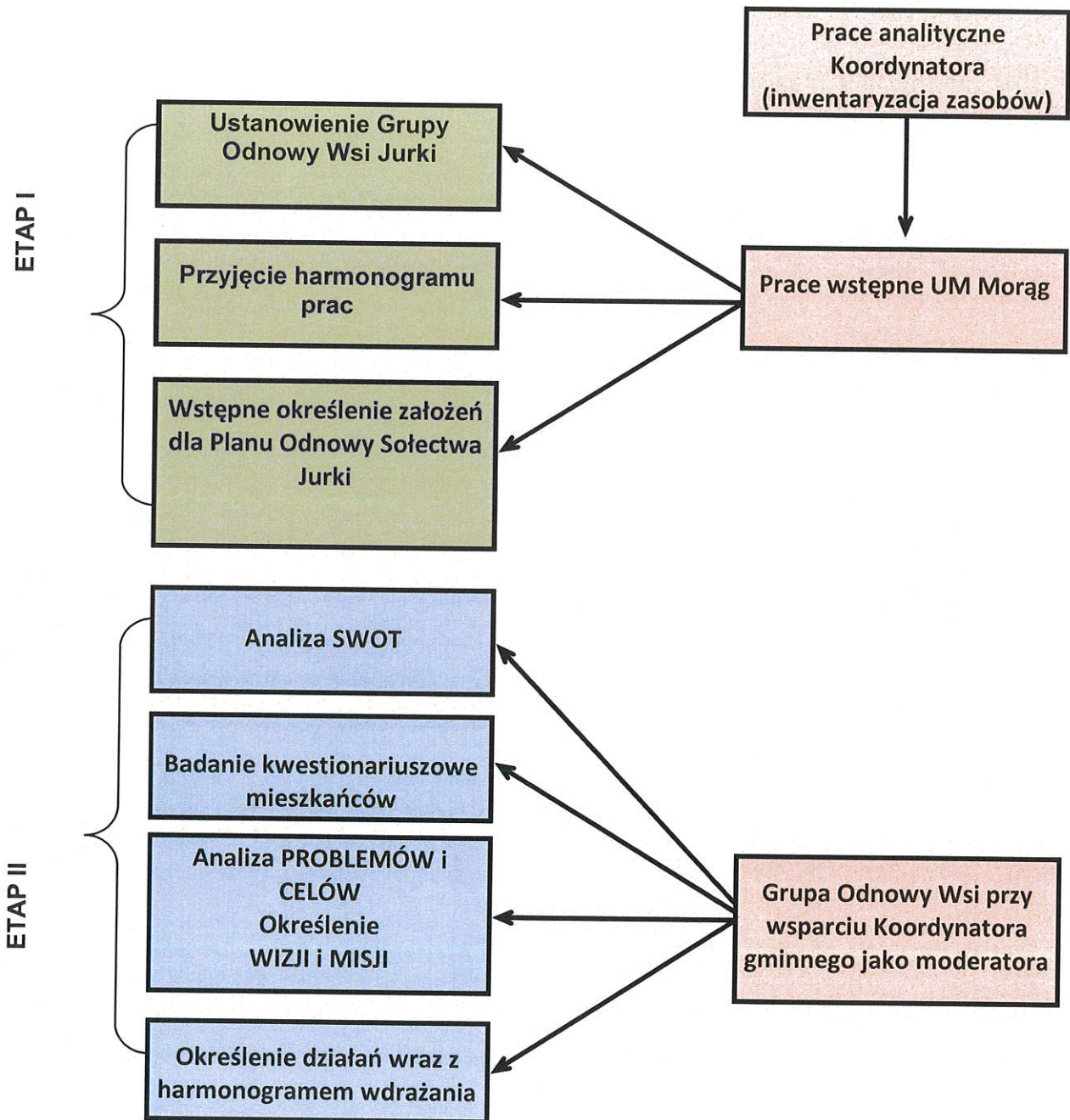
Główne zasady MAPS.

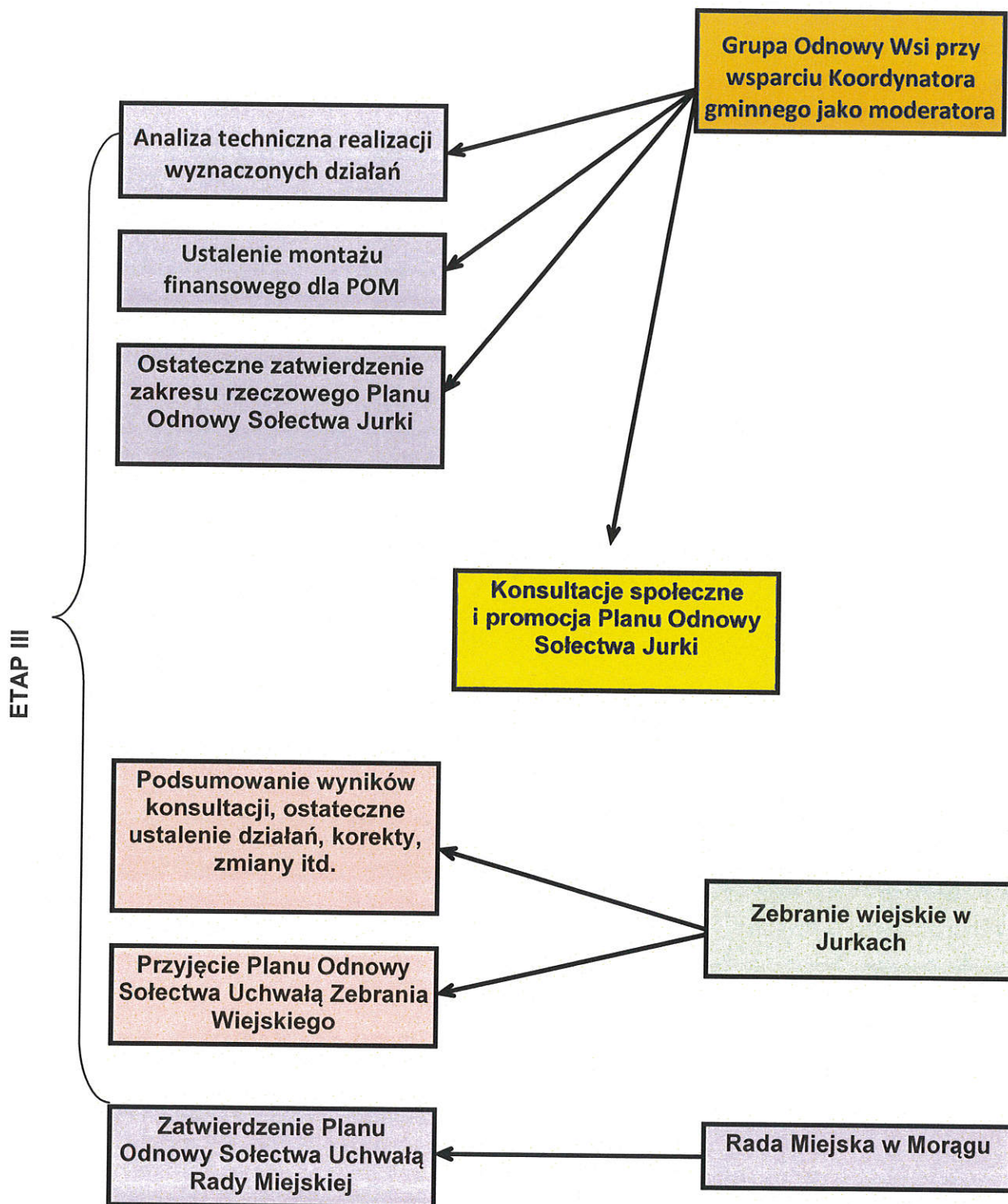
Metoda MAPS przewiduje następujące etapy planowania strategicznego:

- analiza problemów,
- analiza celów,
- przegląd planowania strategii (mierniki),
- harmonogram działań.

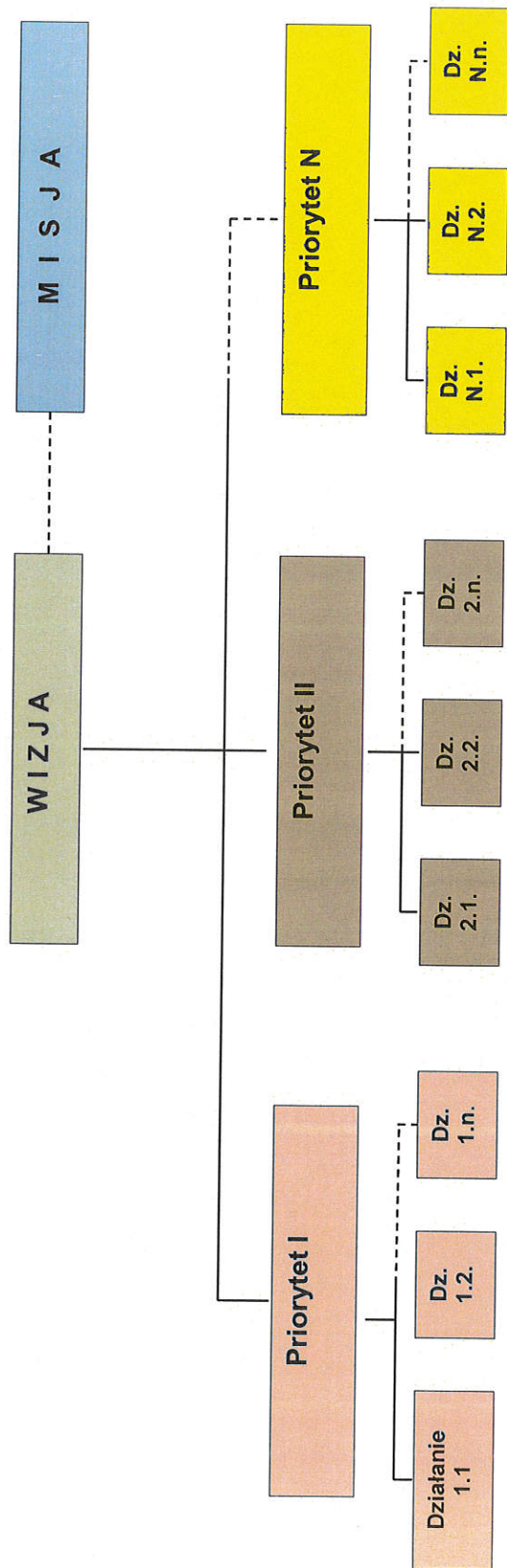
Warsztaty planowania strategicznego poprzedzone zostały analizą SWOT tj. oceną mocnych i słabych stron oraz szans i zagrożeń.

Schemat 1. Schemat realizacji poszczególnych etapów w procesie przygotowania Planu Odnowy Sołectwa Jurki na lata 2020 – 2026.





Schemat 2. Zastosowany układ kluczowych zagadnień planistycznych.



2. Komplementarność kierunków rozwoju Sołectwa z celami strategicznymi gminy, powiatu i województwa.

Plan Odnowy Sołectwa Jurki na lata 2020–2026 opracowany został zgodnie z wytycznymi zawartymi w Rozporządzeniu Ministra Rolnictwa i Rozwoju Wsi z dnia 14 lutego 2008 roku z późniejszymi zmianami, w sprawie szczegółowych warunków i trybów przyznania pomocy finansowej w ramach działania „Odnowa i rozwój wsi” objętego Programem Rozwoju Obszarów Wiejskich na lata 2007-2013.

Plan Odnowy Sołectwa Jurki na lata 2020–2026 został przyjęty Uchwałą nr 1/2020 Zebrania Wiejskiego w Jurkach z dnia 18.09.2020 roku w sprawie "Przyjęcia Planu Odnowy Sołectwa Jurki na lata 2020 - 2026".

Plan Odnowy Sołectwa Jurki na lata 2020 – 2026 został zatwierdzony Uchwałą Nr .../..../..... Rady Miejskiej w Morągu z dnia 25.09.2020 roku w sprawie zatwierdzenia Planu Odnowy Sołectwa Jurki na lata 2020 – 2026.

Plan Odnowy Sołectwa Jurki na lata 2020 - 2026 zawiera cele, priorytety, działania, które są komplementarne i wpisują się w kierunki rozwoju Gminy Morąg opisane w następujących dokumentach strategicznych:

- Zintegrowaną Strategią Rozwoju Społeczno-Gospodarczego Ostródzko - Iławskiego Obszaru Funkcjonalnego na lata 2015-2025.

Plan Odnowy Sołectwa Jurki na lata 2020 - 2026 jest również zgodny z dokumentami o znaczeniu ponadlokalnym i regionalnym. Są to:

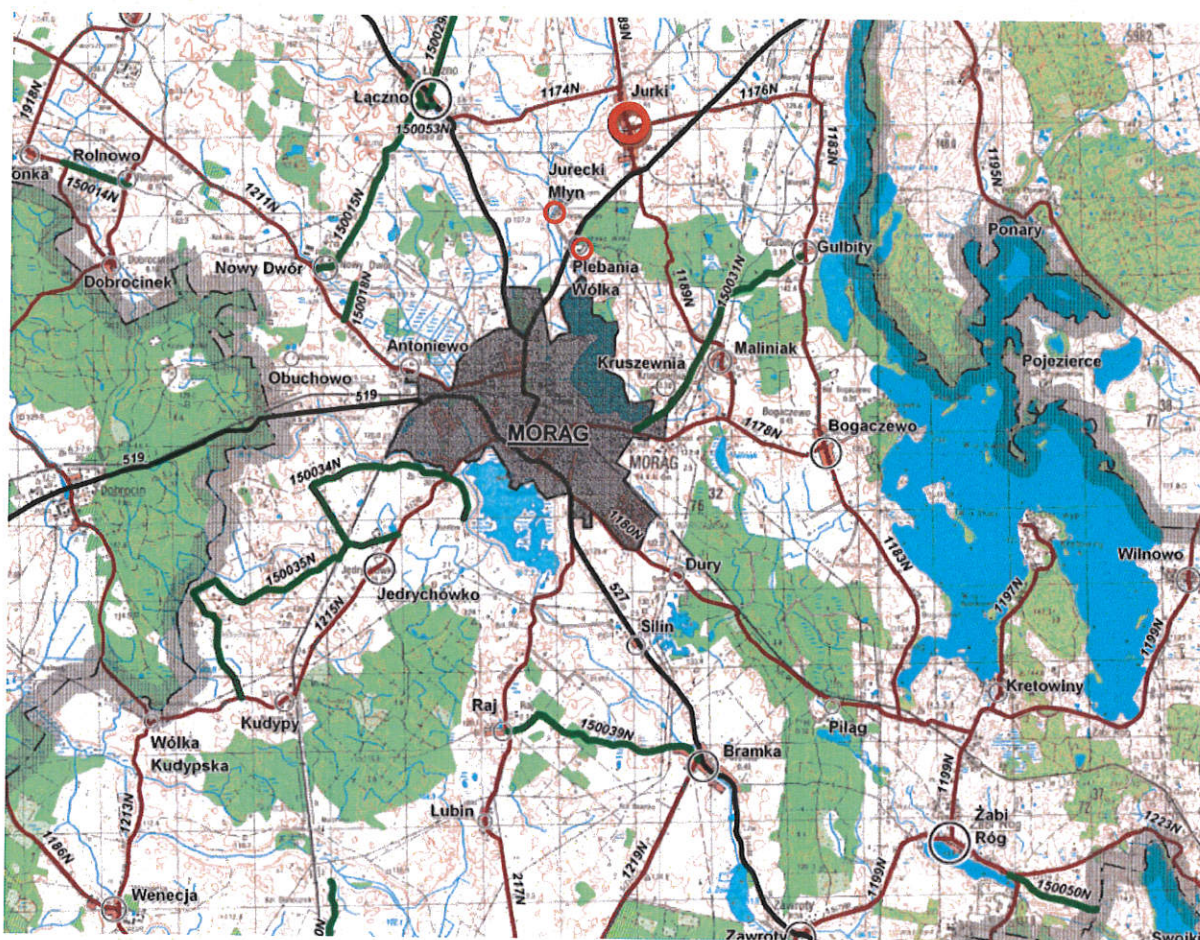
- Strategią Rozwoju Powiatu Ostródzkiego.
- Strategią Rozwoju Społeczno-Gospodarczego Województwa Warmińsko-Mazurskiego do roku 2025 oraz Strategią 2030.

3. Charakterystyka Sołectwa.

3.1. Położenie miejscowości i przynależność administracyjna.

Sołectwo Jurki to jedno z większych Sołectw wiejskich w Gminie Morąg pod względem liczby mieszkańców, zamieszkują ją 729 mieszkańców. Zajmuje obszar 1125,21 ha. W skład Sołectwa Jurki wchodzi następujące miejscowości: Jurki, Jurecki Młyn, Plebania Wólka.

Wieś Jurki stanowi główną miejscowość Sołectwa Jurki, która położona jest ok. 4 km od Morąga i znajduje się przy drodze wojewódzkiej nr 528 Orneta - Miłakowo - Morąg.



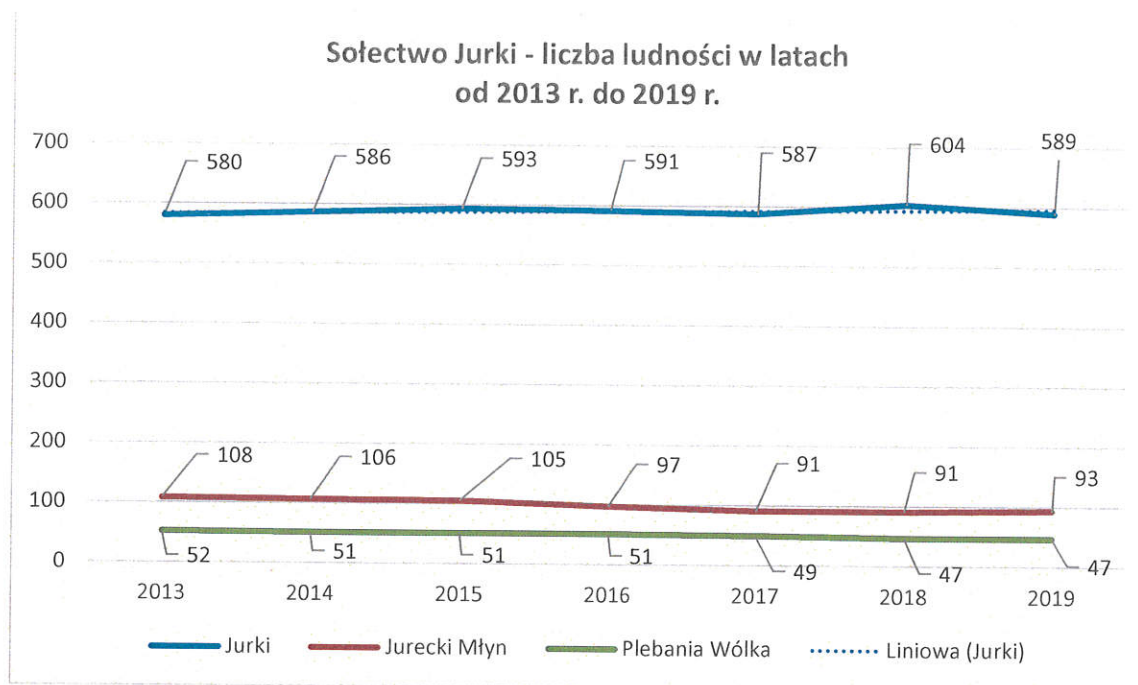
Mapa ze zbiorów Urzędu Miejskiego w Morągu – zaznaczono miejscowości wchodzące w skład Sołectwa Jurki.

3.2. Liczba i struktura ludności

Liczba ludności

Według danych na dzień 31 grudnia 2019 roku liczba mieszkańców Sołectwa Jurki wynosiła 729 osób, co stanowiło 6,84 % ogółu populacji obszarów wiejskich Gminy Morąg.

Miejscowość Jurki zamieszkuje 589 mieszkańców. W ciągu ostatnich siedmiu lat wielkość populacji wsi Jurki liczona rok do roku wykazuje niewielkie zmiany, co obrazuje linia trendu jest korzystnym czynnikiem demograficznym dla rozwoju miejscowości i całego Sołectwa. Porównując dane z 31.12.2013 r. do 31.12.2019 r. odnotowano **wzrost** w liczbie ludności miejscowości Jurki o 9 osób, natomiast w odniesieniu do całego Sołectwa stanowi odnotowuje się **spadek** o 11 osób.



Wykres. Liczba mieszkańców Sołectwa Jurki (wszyscy mieszkańcy) w latach 2013-2019 (wykres z linią trendu miejscowości Jurki). Źródło: opracowanie własne na podstawie danych ewidencji ludności Urzędu Miejskiego w Morągu.

Pomimo niewielkich odchyłeń trendu demograficznego, sytuacja występująca na terenie miejscowości stanowi odwzorowanie ogólnie niekorzystnych procesów demograficznych zaistniałych na obszarach wiejskich województwa warmińsko-mazurskiego. Czynnikiem decydującymi o zahamowaniu rozwoju demograficznego jest znaczny spadek liczby urodzeń oraz ujemne saldo migracji (odpływ ludności jest wyższy od napływu). Zmniejszenie liczby mieszkańców może także odwzorowywać tendencje emigracyjne, które wystąpiły po umożliwieniu przez część krajów Unii Europejskiej swobodny przepływ osób.

Strukturę wiekową społeczeństwa charakteryzują trzy grupy:

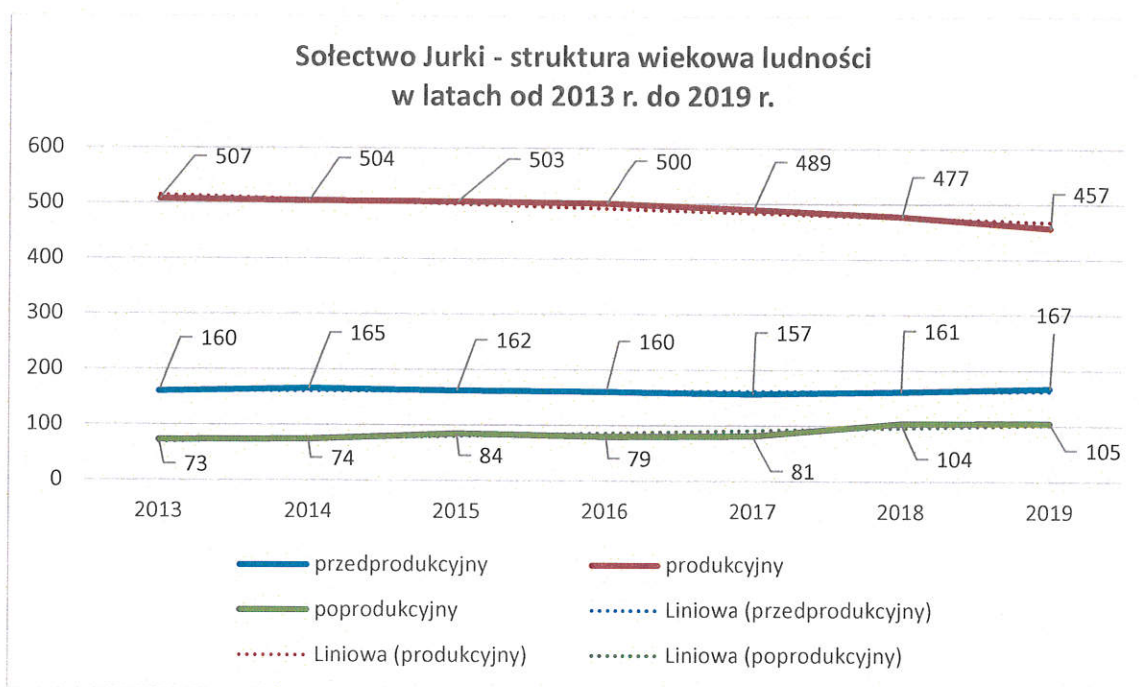
1. wiek przedprodukcyjny - osoby w wieku 0-17 lat,
2. wiek produkcyjny - osoby w wieku 18-65 lat,
3. wiek poprodukcyjny – osoby w wieku powyżej 65 lat.

Plan Odnowy Sołectwa Jurki na lata 2020 - 2026

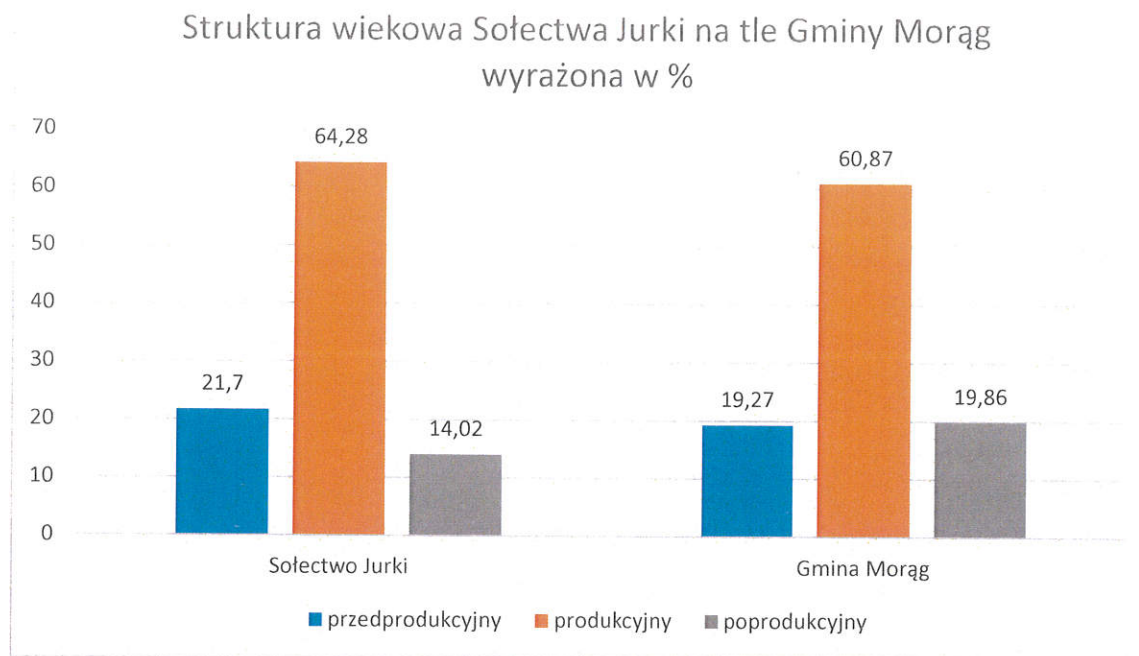
	Jurki	Jurecki Młyn	Plebania Wólka	Razem
Wiek przedprodukcyjny	142	18	7	167
Wiek produkcyjny	367	61	29	457
Wiek poprodukcyjny	80	14	11	105
Ogółem	589	93	47	

Źródło: ewidencja ludności – UM Morąg (2019)

W miejscowości Jurki największy udział w ogóle społeczeństwa stanowią osoby w wieku produkcyjnym 62,31 %. Drugą, co do wielkości grupą są dzieci i młodzież 24,11% oraz ludzie w wieku powyżej 60 lat (13,58 %). Wynika z tego, że społeczeństwo Jurek jest względnie młode. Jednakże na przedstawionym wykresie widać niewielki lecz sukcesywny spadek liczby dzieci i młodzieży na korzyść wzrostu liczby osób w wieku produkcyjnym i niewielki ale widoczny wzrost osób po 60 roku życia.



Wykres: obliczenia własne na podstawie danych Urzędu Miejskiego w Morągu.



Wykres Struktura wiekowa ludności Sołectwa Jurki na tle obszarów gminy (dane na dzień 31.12.2018 r.). Źródło: opracowanie własne na podstawie danych Urzędu Miejskiego w Morągu oraz Banku Danych Lokalnych – GUS.

Dane dotyczące struktury wiekowej społeczności miejscowości, na tle gminy, wskazują na potencjał rozwojowy tkwiący w zasobach ludzkich. Na obszarze wsi określono większy niż średnia dla gminy udział ludności w wieku produkcyjnym w ogólne społeczeństwa.

Korzystną sytuacją jest utrzymywanie się na podobnym poziomie liczby mieszkańców Sołectwa Jurki w wieku poniżej 18 roku życia.

3.3. Historia miejscowości

Jurki położone są na terenie historycznej krainy Prusy Górne. W latach 1945-1946 miejscowość nosiła nazwę Jurkowo. W roku 1973 wieś należała do powiatu morąskiego, gmina i poczta Morąg.

Jurki (Georgenthal) - wieś czynszowa założona przez Zakon Krzyżacki pod nazwą Jurgental, istniejąca w latach 1402-1408. Na jej obrzeżach założono młyn (Jurecki Młyn). W 1785 r. było tu 58 domów, w 1820 r. 67 domów i 426 mieszkańców, a w 1939 r. 847 mieszkańców.

Przed 1945 r. istniała we wsi 3 klasowa szkoła, przebudowana w 1929 r. Na południe od wsi w kierunku jeziora Skiertąg jest pagórek – dawniej grodzisko pruskie – Zameczna Góra.

Jurecki Młyn (Georgenthaler Mühle, w latach 1945-1947 Jurkowy Młyn) - na Młynówce, która płynęła przez Łączno do jeziora Skiertąg zbudowano młyn – rok jego założenia nie jest znany, ale można przypuszczać, że obsługiwał wieś Jurki wymienianą w latach 1402-1408.

W 1820 r. osada młyńska liczyła 1 dom i 11 mieszkańców. W XIX w. na gruntach młyńskich gospodarowała rodzina Ramerów. W 1900 r. w czasie suszy młyn stał i podupadł, co spowodowało jego rozbiórkę. R. Ramer zbudował tu swój dwór, z czasem rozbudowany, w którym Jan Boenigk, Warmiak z Tomaszkowa, w 1946 r. założył Warmiński Uniwersytet Ludowy dla repolonizacji młodzieży, działający do sierpnia 1950 r. W pobliżu wsi znajduje się pomnik upamiętniający miejsce śmierci Reinholda von Anrepa, generała rosyjskiego, który zginął 25.01.1807 r. w bitwie napoleońskiej pod Morągiem. Pomnik wzniesiono w 1852r.

Plebania Wólka (Pfarrersfeldchen) - majątek ok. 240 ha, nazywany w 1785 r. Pfarrers Feldchen – Pólko Proboszcza. Znajdował się niegdyś w posiadaniu miejscowego morąskiego proboszcza. W 1787 r. były tu 3 domy. W 1820 r. folwark szlachecki z 4 domami i 15 mieszkańcami. W 1907 i 1928 r. zamieszkiwało tu 16 osób i były 2 domy. Po II wojnie światowej państwowe gospodarstwo rolne, specjalizujące się w ogrodnictwie. W miejsce rozebranego dworu, czworaku oraz budynków gospodarskich zbudowano budynek dla robotników oraz szklarnię. Zachował się niewielki park dworski.

W pobliżu wsi miała miejsce Bitwa pod Morągiem, która zapoczątkowała kampanię napoleońską 1807 r. w Prusach – 25 stycznia francuski marszałek Bernadotte pokonał wojska rosyjskie. We wsi znajdował się stary dąb nazywany „Dębem napoleońskim”, gdyż wg podań pod nim cesarz Francji przyjmował paradę swoich wojsk przed rozpoczęciem kampanii w 1807r.

Sołectwo Jurki obejmuje trzy malownicze wsie: Jurki, Jurecki Młyn i Plebania Wólka. Największa z nich Jurki położona jest zaledwie 3 km od Morąga. Wizytówką wsi jest nowa świetlica wiejska wyposażona m.in. w sprzęt komputerowy i sportowy. Świetlica jest ogólnodostępna i służy do organizacji czasu wolnego dla mieszkańców, w szczególności dzieci i młodzieży. Przy świetlicy wiejskiej powstał nawet zespół tańca HIP DANCE JURKI. Młodzi tancerze mają już na swoim koncie niemałe osiągnięcia. W pobliżu świetlicy znajduje się boisko sportowe oraz plac zabaw. We wsi prężnie działa Niepubliczna Szkoła Podstawowa, do której uczęszczają uczniowie z miejscowości: Jurki, Niebrzydowo Wielkie, Niebrzydowo Małe, Gulbity oraz Strużyna. Szkoła wyposażona jest w dobrą bazę lokalową i dydaktyczną, pracownię komputerową, salkę gimnastyczną, boiska do gry w piłkę oraz plac zabaw dla dzieci. Mieszkańcy sołectwa wspólne angażują się w utrzymanie porządku i kształtowanie wspólnej przestrzeni wsi. Ponadto ich dbałość o estetykę własnych ogródków

przydomowych oraz bliskich przestrzeni powoduje, że sołectwo jest bardzo zadbane. Mieszkańcy sołectwa angażują się również do wspólnej zabawy, świętowania i rekreacji. We wsi odbywa się wiele imprez rekreacyjno - integracyjnych tj. festyny wiejskie, Dni Rodziny, turnieje tenisa stołowego, kuligi, zabawy dla dzieci. Sołectwo Jurki to również doskonałe środowisko przyrodnicze do wędrówek pieszych i rowerowych, przez centrum wsi przebiega malowniczy, zielony szlak rowerowy.

W centrum wsi Jurki znajduje się dobrze zachowany pomnik mieszkańców poległych podczas I wojny światowej. Natomiast niedaleko Plebani Wólka, przy drodze na Miłakowo, warto zobaczyć XIX wieczny pomnik znanego z bitwy napoleońskiej pod Morągiem generała Reinholda von Anrepa. Na południe od wsi Jurki znajduje się pagórek "Zameczna Góra", który dawniej był pruskim grodziskiem.

W latach 1975–1998 miejscowość administracyjnie należała do województwa olsztyńskiego.

3.4. Przestrzenna struktura miejscowości i możliwości rozwoju infrastruktury.

Struktura przestrzenna miejscowości wykazuje znaczny stopień uporządkowania. W miejscowości został zachowany układ wynikający z kształtowania struktury przestrzennej miejscowości w początkach ubiegłego wieku. Przeważa zabudowa mieszkalna. Część domów mieszkalnych a także budynek szkoły, pomnik ofiar i cmentarz objęte są ochroną konserwatorską. Elementami niekorzystnie wpływającymi na ogólne wrażenie estetyczne w zakresie panującego ładu przestrzennego są realizowane prace w ramach rozbudowy, przebudowy i modernizacji budynków z uwzględnieniem form obcych architektonicznie.

W zakresie zagospodarowania przestrzennego ważną rolę odgrywają obiekty, których celem jest zaspokajanie potrzeb ludności tj. obiekt handlowy, świetlica wiejska, szkoła podstawowa, biblioteka, plac rekreacyjny, remiza OSP.

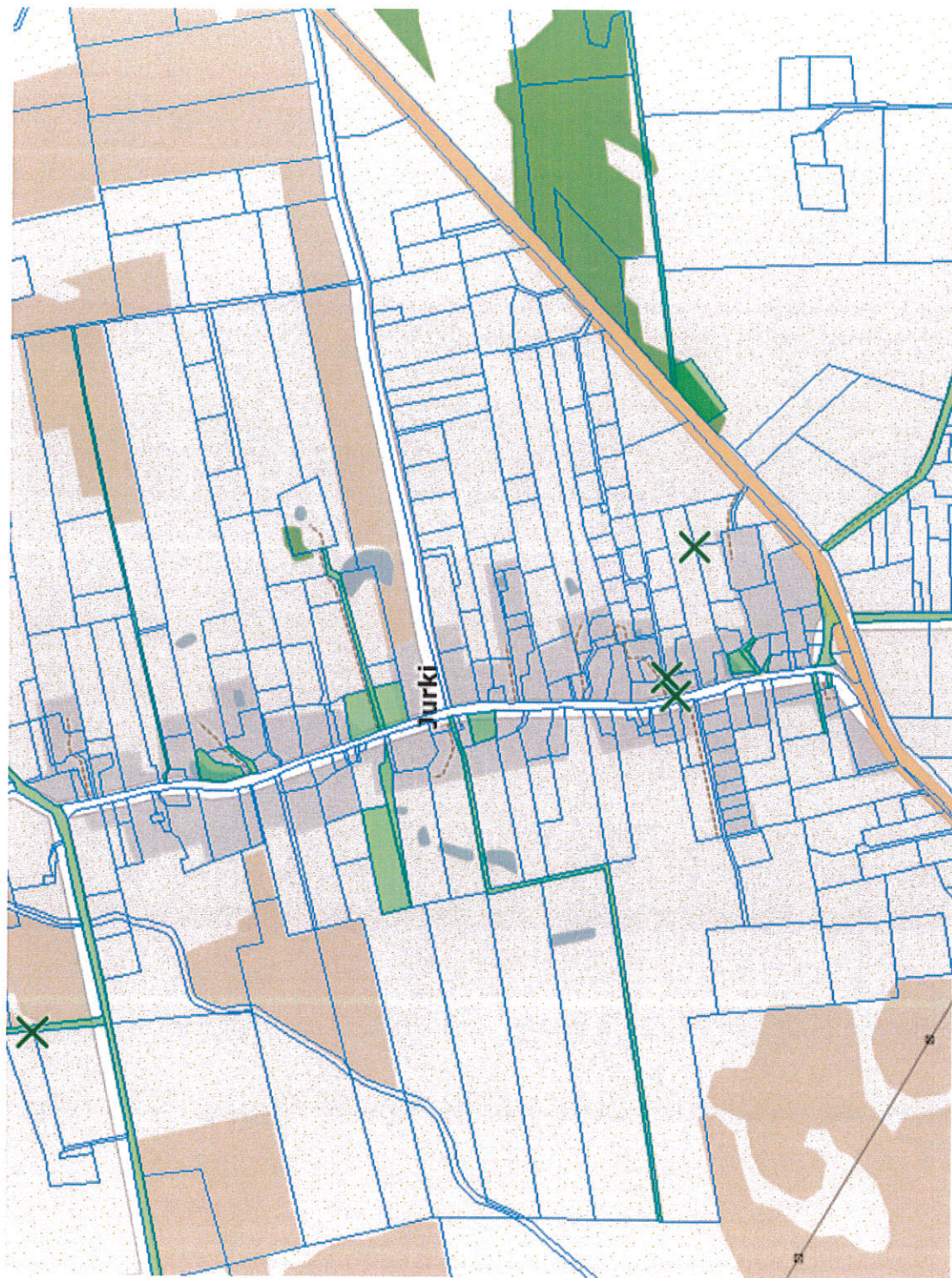
Układ przestrzenny miejscowości Jurki oparty jest o główny ciąg komunikacyjny wyznaczający oś zabudowy miejscowości (we wskazanej lokalizacji przeważają tereny budownictwa mieszkaniowego), do którego przylega ciąg komunikacyjny. Obok głównych dróg ulokowano obszary zabudowy przewidziane pod realizację zadań publicznych. Jurecki Młyn i Plebania Wólka posiadają zwarty punktowy charakter zabudowy.

Miejscowość posiada szereg możliwości rozwoju infrastruktury publicznej, na inicjatywy służące wszystkim mieszkańcom, wpływające na porządkowanie przestrzeni publicznej i estetykę. Działki położone wzdłuż głównego ciągu komunikacyjnego, co jest wygodnym rozwiązaniem dla mieszkańców.

Przy świetlicy w centrum miejscowości istnieje możliwość do zagospodarowania obszar przeznaczony na wielofunkcyjny ogólnodostępny plac rekreacyjny.

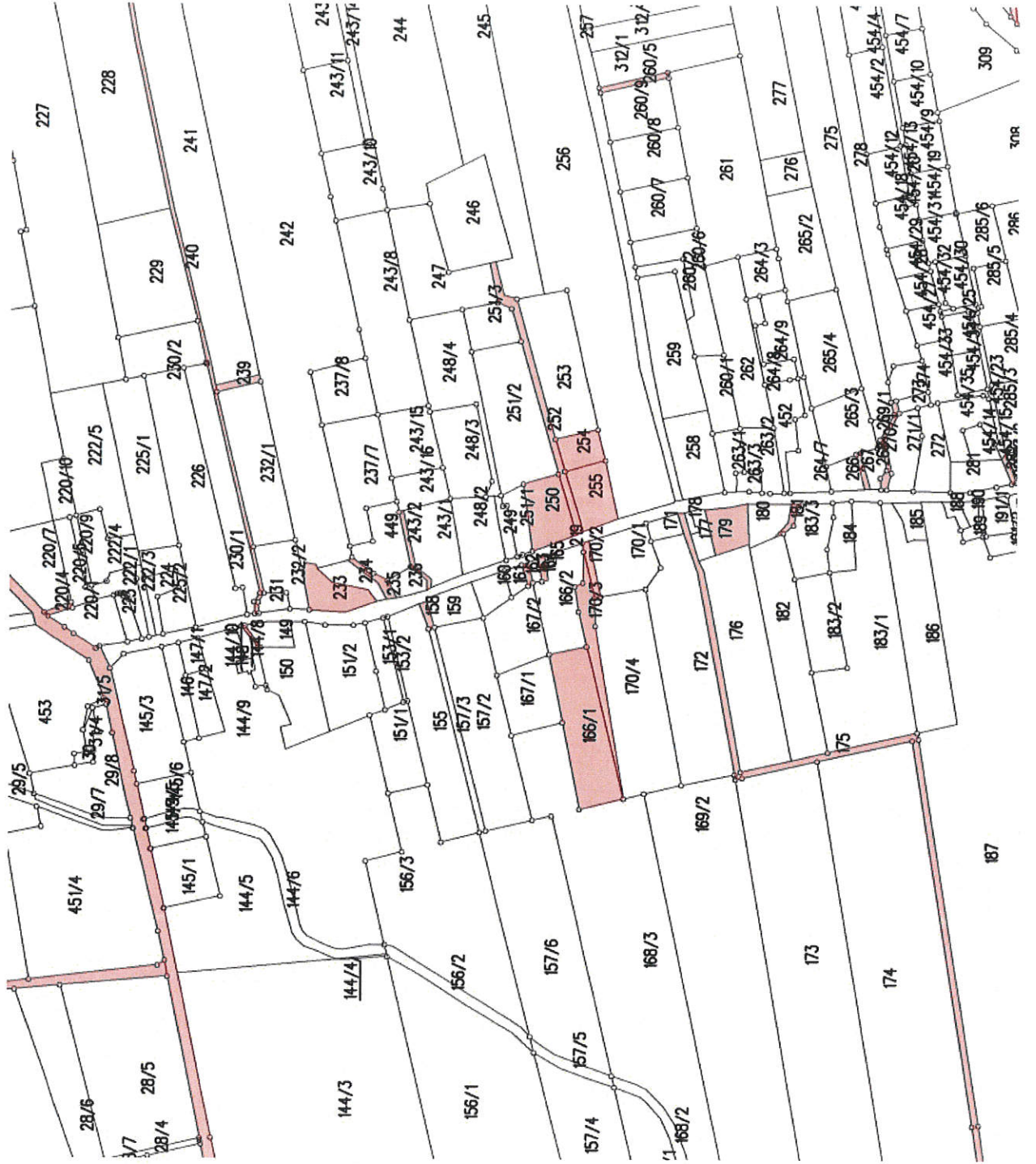
Na mapie zamieszczonej na następnej stronie opracowania zamieszczono obszary będące własnością Gminy Morąg, możliwe do zagospodarowania na cele publiczne.

Plan Odnowy Sołectwa Jurki na lata 2020 - 2026

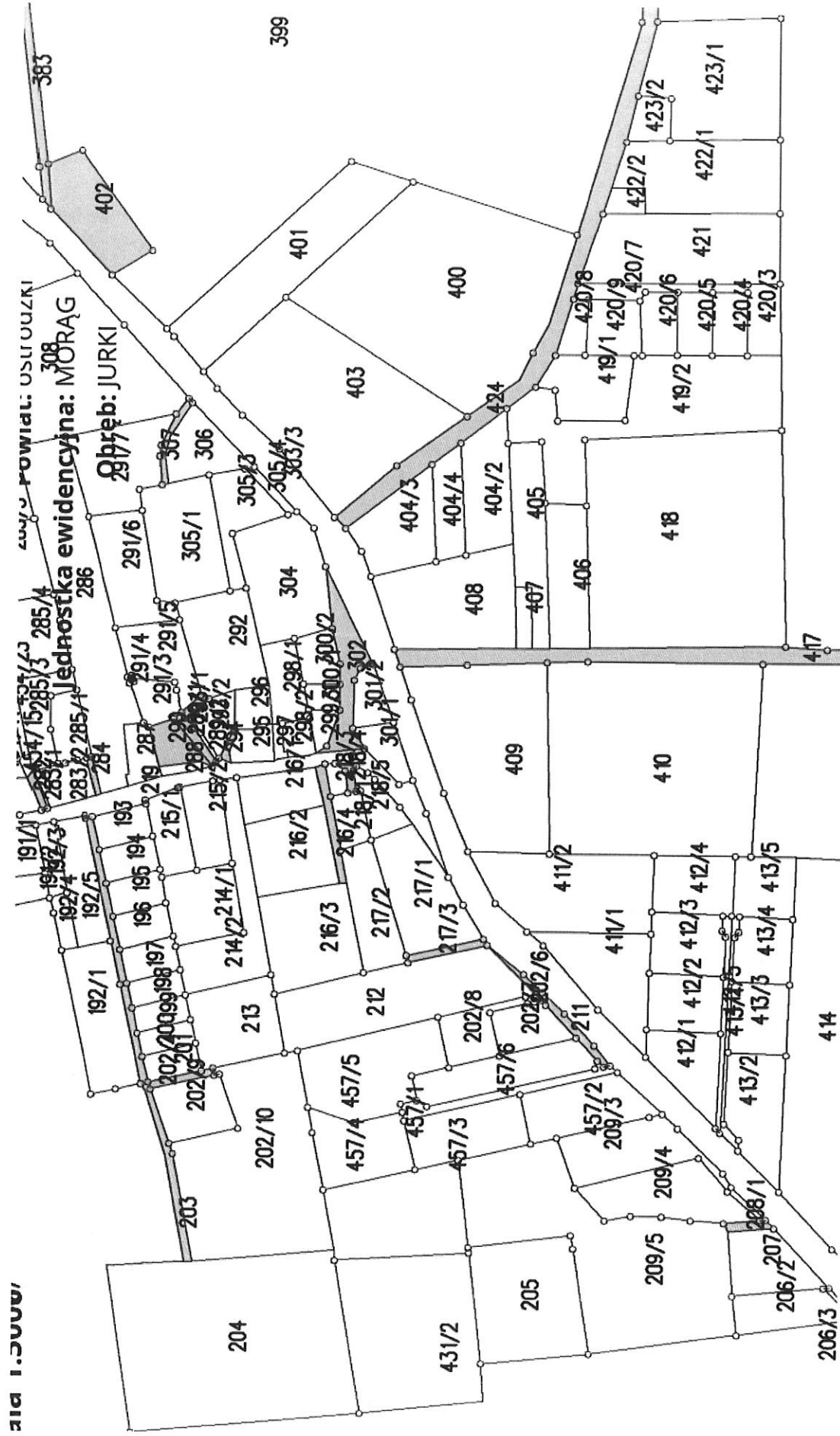


Jurki – kolorem zielonym zaznaczono obszary należące do Gminy Morąg możliwe do zagospodarowania na cele publiczne bez numeracji działek.

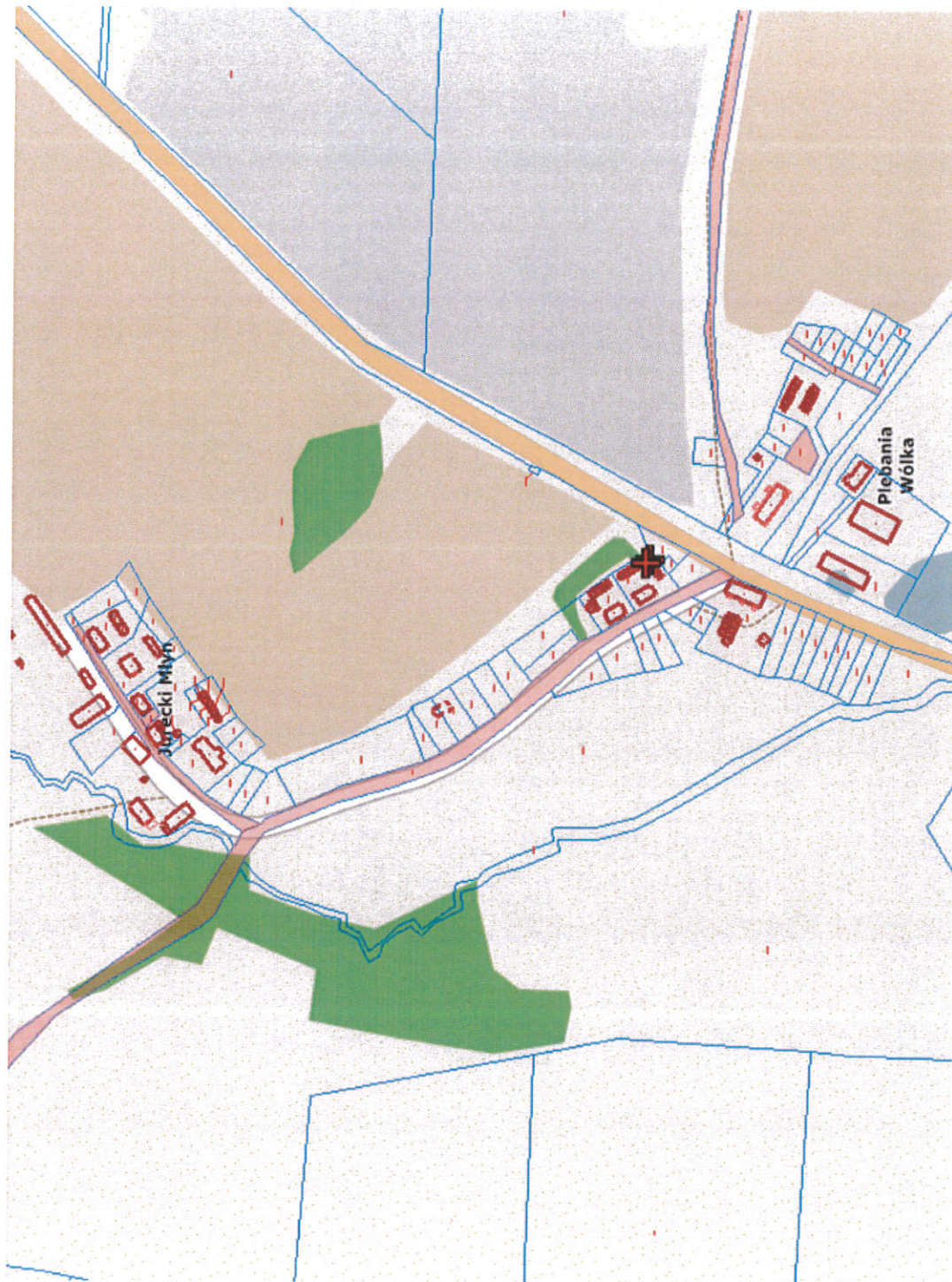
Plan Odnowy Sołectwa Jurki na lata 2020 - 2026



Plan Odnowy Sołectwa Jurki na lata 2020 - 2026



Jurki – kolorem fosiowym zaznaczono obszary należące do Gminy Morąg możliwe do zagospodarowania na cele publiczne.



Plebania Wólka i Jurecki Młyn – kolorem fosiowym zaznaczono obszary należące do Gminy Morąg możliwe do zagospodarowania na cele publiczne /źródło: <https://ostroda.geoportal2.pl/>

4. Inwentaryzacja zasobów służących odnowie miejscowości

4.1 Zasoby przyrodnicze

Gleby

Po ustąpieniu zlodowacenia obszar Gminy Morąg pokryty był świeżym materiałem akumulacyjnym lodowca i jego wód roztopowych. Na skutek zmian klimatycznych, ekspansji roślinności, wykształcenia się sieci wód powierzchniowych, a wreszcie działalności człowieka na przestrzeni ostatnich tysięcy lat, wytworzyła się wierzchnia warstwa utworów - gleba. Jej podłożem były polodowcowe gliny, piaski i żwiry zwałowe, ility i mułki zastoiskowe, utwory piaszczysto-żwirowe i pyłowe.

Warunki geograficzne Gminy Morąg nie sprzyjają wybitnie rolnictwu. Polodowcowa rzeźba terenu, liczne obszary leśne oraz akweny wodne to podstawowe elementy utrudniające rozwój rolnictwa na tym terenie. Tereny te charakteryzują się jednak glebami o stosunkowo wysokiej klasie bonitacyjnej.

Warunki klimatyczne

Miejscowość Jurki tak jak i cała Polska, znajduje się w strefie klimatycznej umiarkowanej, która leży między strefą klimatu morskiego (Europa Zachodnia) i strefą klimatu kontynentalnego (Europa Wschodnia). Napływ różnorodnych mas powietrza (od podzwrotnikowego do arktycznego) powoduje, że teren ten odznacza się dużą zmiennością pogody oraz dużymi wahaniami przebiegu typów pogody w kolejnych latach i poszczególnych porach roku. Czas, w ciągu którego bezpośrednio promieniowanie słoneczne dociera do powierzchni ziemi wynosi powyżej 1600 h/rok. Rozkład usłonecznienia w skali roku jest bardzo nierównomierny. Rozkład opadów na przestrzeni roku także nie jest równomierny. Miesiącami o najwyższych średnich są czerwiec i sierpień, przy czym w lipcu średnia wynosi 85 mm. Najniższa ilość opadów przypada na miesiące: styczeń, luty, marzec i wynosi 35 mm.

Charakterystyka flory i fauny

Głównym zasobem przyrodniczym Sołectwa jest niewielkie jezioro Skiertąg (85,60 ha) położone na terenie graniczącym z miastem, które przy odpowiednim i kompleksowym zagospodarowaniu może stać dodatkową atrakcją dla mieszkańców i odpoczywających na terenie Gminy Morąg turystów.

Jest to niewielkie jezioro rynnowe, które przylega od północnego wschodu do miasta Morąg. Należy do zlewni rzeki Drwęcy. Do jeziora Skiertąg wpływa i wypływa rzeczka Drela, która swój bieg kończy w Jeziorze Ruda Woda.

Maksymalna głębokość / średnia głębokość - 6.9m / 3.4m

Maksymalna długość / maksymalna szerokość - 1300.0m / 670.0m

Długość linii brzegowej / wskaźnik rozwinięcia - 6160.0m / 1.88.

4.2. Infrastruktura społeczna

Infrastrukturę społeczną w miejscowości tworzą wszelkie obiekty i instytucje odpowiedzialne za zaspokajanie podstawowych potrzeb mieszkańców w zakresie kultury, sportu i rekreacji, dostępu do edukacji, służby zdrowia, poczucie bezpieczeństwa.

Zaplecze kulturalne

Zaplecze kulturalne dla miejscowości stanowi świetlica wiejska usytuowana w centrum wsi. W zakresie zapewnienia dostępu do kultury mieszkańcy korzystać mogą z oferty znajdującej się we wsi biblioteki publicznej a dzieci i młodzież także z różnych form aktywności proponowanych przez niepubliczną szkołę podstawową.



Źródło: Morąski Dom Kultury – administrator świetlicy

W Jurkach działa bardzo aktywna grupa mieszkańców, którzy z własnej inicjatywy i przy zaangażowaniu środków własnych i pozyskanych z zewnątrz realizują szereg ciekawych przedsięwzięć kulturalnych posiadających status imprez cyklicznych, na stałe wpisujących się do lokalnego kalendarza wydarzeń:

- zabawa karnawałowa,

- malowanie pisanek,
- festyn rodzinny,
- andrzejki,
- mikołajki.
- wigilia,
- sprzątanie wsi.

Mieszkańcy wsi mogą korzystać z propozycji kulturalnych Morąskiego Ośrodka Kultury. MOK w Morągu oferuje przede wszystkim:

- Udział w dożynkach gminnych, powiatowych i wojewódzkich; Kino cyfrowe; Kółka zainteresowań (taneczne, instrumentalne, wokalne i plastyczne, teatralne); Uniwersytet Trzeciego Wieku; Obchody Dni Morąga; Koncerty; Występy podczas WOŚP.

Oświata

Aktualnie w Jurkach istnieje niepubliczna szkoła podstawowa (klasy 1-8, oddziały przedszkolne). Działalność Szkoły w tej formie rozpoczęła się 1 września 2013 r. i jest prowadzona przez Stowarzyszenie Rodziców i Przyjaciół Szkoły w Jurkach. W roku szkolnym 2018/2019 uczęszcza do NSP 94 dzieci.

W 2019 roku w szkole realizowany jest projekt „Przedszkolaki na miarę XXI wieku”. Jest to już trzeci projekt, w którym biorą udział uczniowie Szkoły. Dzięki realizacji projektów, placówka wyposażona została w najnowocześniejsze pomoce dydaktyczne min. drukarkę 3D, tablice multimedialne, laptopy, tablety.

Najbliższymi miejscowościami, w których znajdują się szkoły średnie są w Morągu, Ostróda i Olsztyn. Mieszczą się tam licea, technika, szkoły zawodowe a w Olsztynie dodatkowo szkoły wyższe.

Działalność organizacji pozarządowych

W sołectwie aktywnie działają trzy organizacje pozarządowe. Są to: Stowarzyszenie Rodziców i Przyjaciół Szkoły w Jurkach, Koło Gospodyń Wiejskich oraz Ochotnicza Straż Pożarna w Jurkach.

Usługi z zakresu ochrony zdrowia

Na obszarze miejscowości nie istnieje ośrodek zdrowia. Jedynie do okolicznej szkoły, raz w tygodniu przyjeżdża pielęgniarka, której zadaniem jest doraźna opieka nad uczniami placówki. Ze względu na bliskość ośrodka miejskiego (Morąg) brak dostępności lekarza w

samej miejscowości nie jest szczególnie dotkliwy chociaż część, szczególnie starszych i nie posiadających własnego środka transportu mieszkańców sygnalizuje to jako utrudnienie konieczność dojazdu do Morąga czy Ostródy.

Mieszkańcy sołectwa Jurki korzystają z oferty 3 morąskich przychodni POZ są to:

- Przychodnia Miejska "Twoje Zdrowie",
- Przychodnia "Narie",
- Przychodnia "Centrum Szulc".

W ramach przychodni oferowany jest dostęp do lekarzy rodzinnych i specjalistów tj.: urolog, dermatolog, laryngolog, pediatra, endokrynolog, rehabilitacja, stomatolog, chirurg, ortopeda, kardiolog.

Lecznictwo szpitalne realizuje Szpital Miejski w Morągu, w którego strukturach znajduje się: izba przyjęć, oddziały: wewnętrzny, chirurgiczny ogólny, neurologiczny, ginekologiczny jednego dnia, rehabilitacyjny, dział pomocy doraźnej, dział fizjoterapii, zakład Opiekuńczo – Leczniczy, ambulatorium.

W ramach szpitala funkcjonuje szereg poradni specjalistycznych tj.: neurologiczna, ginekologiczno - położnicza, chirurgiczna. W Morągu zapewniony jest dostęp do lekarzy specjalistów w ramach poradni: stomatologicznych, ginekologiczno - położniczych, okulistycznych, kardiologicznych, chirurgii ogólnej, chirurgii urazowo - ortopedycznej, zdrowia psychicznego, uzależnień od alkoholu i współuzależnienia, chorób wewnętrznych, pediatrycznych.

Oprócz Morąga osoby posiadające skierowania od lekarza POZ mogą korzystać z oferty leczenia specjalistycznego w większych ośrodkach miejskich tj.: Olsztyn, Ostróda, Elbląg, Pastęk.

Bezpieczeństwo publiczne

Policja

Najbliższy komisariat Policji znajduje się w Morągu.

Ochotnicza Straż Pożarna

Na obszarze miejscowości funkcjonuje jednostka OSP Jurki. W razie wystąpienia konieczności ochotnicy wspierani są przez okoliczne jednostki OSP z Strużyna, Łąčno, Królewo. Najbliższa jednostka Państwowe Straży Pożarnej znajduje się w Morągu. OSP w Żabim Rogu nie sprowadza swojej funkcji jedynie do ratowania ludzi i mienia. Organizacja włącza się w wiele inicjatyw społecznych na obszarze sołectwa.

4.3. Infrastruktura techniczna

Zasoby i warunki mieszkaniowe

Na zasoby mieszkaniowe miejscowości Jurki oraz pozostałych miejscowości wchodzących w skład Sołectwa składają się głównie budynki jedno i wielorodzinne (ogółem na obszarze miejscowości Jurki zlokalizowanych są 155 obiektów mieszkalnych, w Jureckim Młynie 9 oraz w Plebani Wólce 3). Spośród zagrodowych zasobów mieszkaniowych znaczna część pochodzi z okresu przedwojennego (obiekty te w większości są w średnim i złym stanie technicznym i posiadają niski standard wyposażenia w instalacje). Stan techniczny budynków jest przeciętny. Duża część wymaga modernizacji i remontów polegających na wymianie elewacji, stolarki okiennej i drzwiowej, modernizacji wewnętrznych instalacji wod-kan i elektrycznych. Część obiektów posiada dachy pokryte eternitem - konieczność utylizacji i wymiany.

Sieć wodociągowa i kanalizacyjna

Wieś Jurki jest w pełni zwodociągowana i skanalizowana. Potrzeby w zakresie uregulowania gospodarki wodno – ściekowej.

Sieć drogowa i dostępność komunikacyjna

Nieodpowiedni stan techniczny części połączeń komunikacyjnych wymaga prac modernizacyjnych. Należy jednak stwierdzić, że miejscowość dysponuje rozbudowaną siecią drogową i posiada dobry układ komunikacyjny z pozostałą częścią Gminy. Prac inwestycyjnych wymagają drogi (modernizacja), chodniki (budowa i modernizacja). Mieszkańcy zgłaszają również potrzeby w zakresie uzupełnienia istniejącego oświetlenia ulicznego.

Obszar miejscowości obsługują drogi zaliczane do kategorii dróg powiatowych. Jurki leżą przy drodze wojewódzkiej nr 528, natomiast główna oś wsi Jurki znajduje się w ciągu drogi powiatowej Nr 1189N, która do końca 2020 roku zostanie wyremontowana.

4.4. Gospodarka

Na obszarze miejscowości Jurki zarejestrowano 21 aktywnych podmiotów gospodarczych, natomiast w Plebani Wólce 1 firma. Struktura firm w Sołectwie Jurki pod względem profilu działalności jest rozproszona. We wsi działają firmy z branży budowlanej, handlowej i usługowej. Wszystkie opisane powyżej firmy zaliczają się do sektora mikro przedsiębiorców.

W strukturze gospodarki ważną rolę odgrywa również rolnictwo. Miejscowość charakteryzują głównie małe i średnioobszarowe gospodarstwa rolne.

4.5. Kapitał społeczny i ludzki

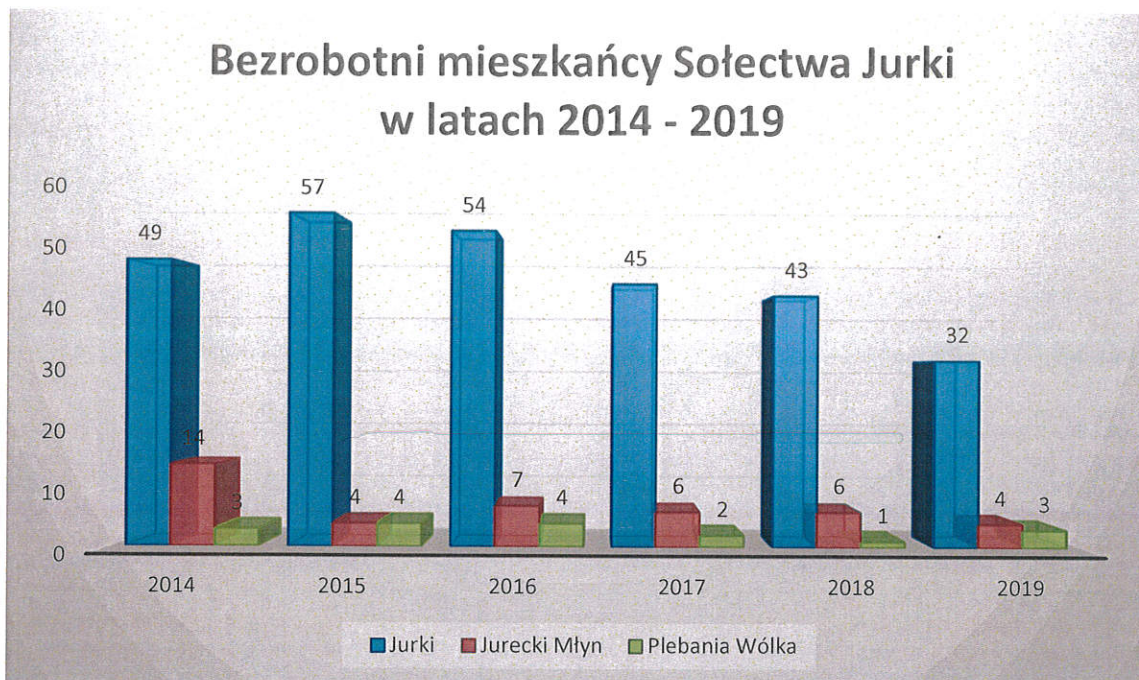
Rynek pracy

Firmy działające na obszarze miejscowości nie są w stanie zasymilować nadwyżki wolnej siły roboczej. Ze względu na słabą kondycję ekonomiczną nabywców i związane z tym zagrożenie brakiem popytu na towary i usługi zakładanie działalności gospodarczej obarczone jest znacznym ryzykiem niepowodzenia. Sytuacja taka nie wskazuje na możliwość wzrostu zatrudnienia w sektorze prywatnym.

W zaistniałej sytuacji część mieszkańców zmuszona jest szukać zatrudnienia poza miejscowością. Sytuację dodatkowo komplikuje niska pozycja rynkowa obszaru całej gminy. Osoby mniej mobilne zawodowo, które jednocześnie nie znajdują zatrudnienia na obszarze miejscowości, zasilają najczęściej szeregi osób bezrobotnych i korzystających z różnych form pomocy społecznej. Osoby te, ze względu na brak aktywności zawodowej i marginalizację na rynku pracy są najbardziej narażone na rozwój patologii społecznych.

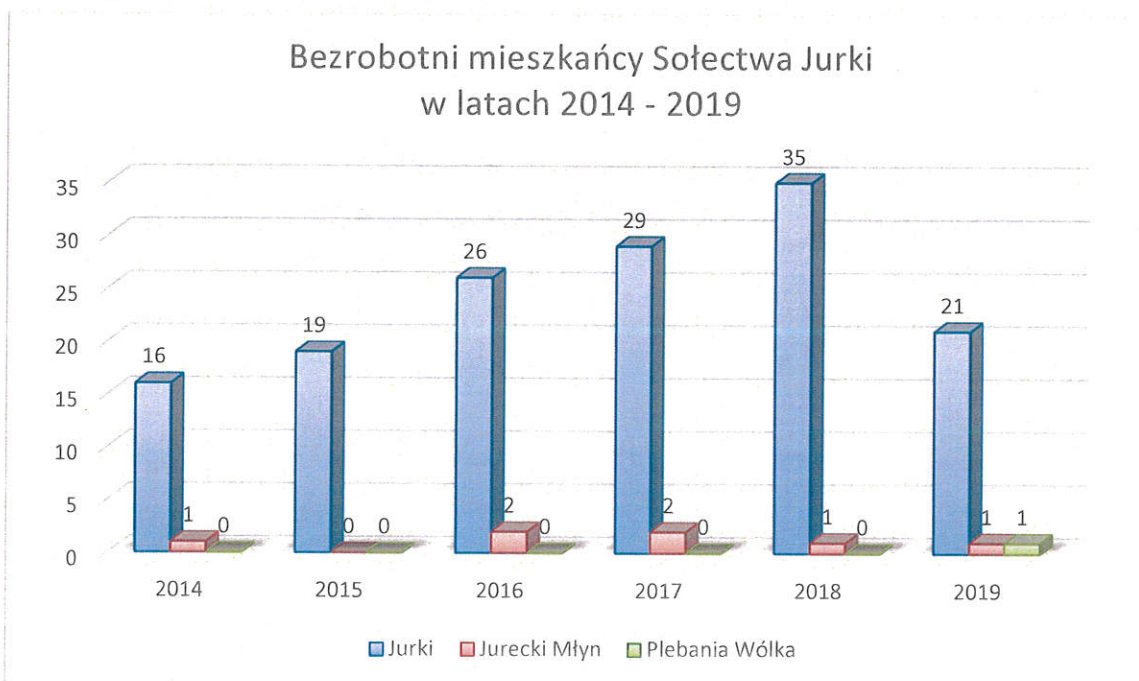
Na koniec 2019 roku (wg. stanu na dzień 31.12.2019 r.) na obszarze Sołectwa Jurki zarejestrowanych było 39 bezrobotnych, w tym 23 osoby długotrwale bezrobotne. Powyższe dane obrazują jedynie skalę bezrobocia rejestrowanego. Należy przyjąć, że we wsi zamieszkuje również znaczna liczba osób nieaktywnych zawodowo, które nie są ewidencjonowane przez publiczne służby zatrudnienia. Osoby te nie są ubezpieczone lub korzystają z ubezpieczenia zdrowotnego np. współmałżonka.

Zamieszczony poniżej wykresy obrazuje zmiany jakie zachodzą w strukturze bezrobocia rejestrowanego. Wynika z nich, że liczba bezrobotnych utrzymuje się na podobnym poziomie z wyraźną tendencją spadkową, która ma miejsce od 2017 roku.



Źródło: Powiatowy Urząd Pracy w Ostródzie

Niepokojąca jest liczba osób wśród bezrobotnych będących w szczególnie trudnej sytuacji na rynku pracy. Są to osoby, które: nie ukończyły 25 roku życia, długotrwale bezrobotni, kobiety, które nie podjęły zatrudnienia po urodzeniu dziecka, osoby powyżej 50 roku życia, osoby bez kwalifikacji i doświadczenia zawodowego, bez wykształcenia średniego oraz niepełnosprawne.



W Jurkach do 2018 roku udział osób długotrwale bezrobotnych na tle wszystkich bezrobotnych wyniósł 81,39%. Wg opinii PUP w Ostródzie dane te wskazują, że powodem, dla którego mieszkańcy wsi stają się osobami długotrwale bezrobotnymi może być niski

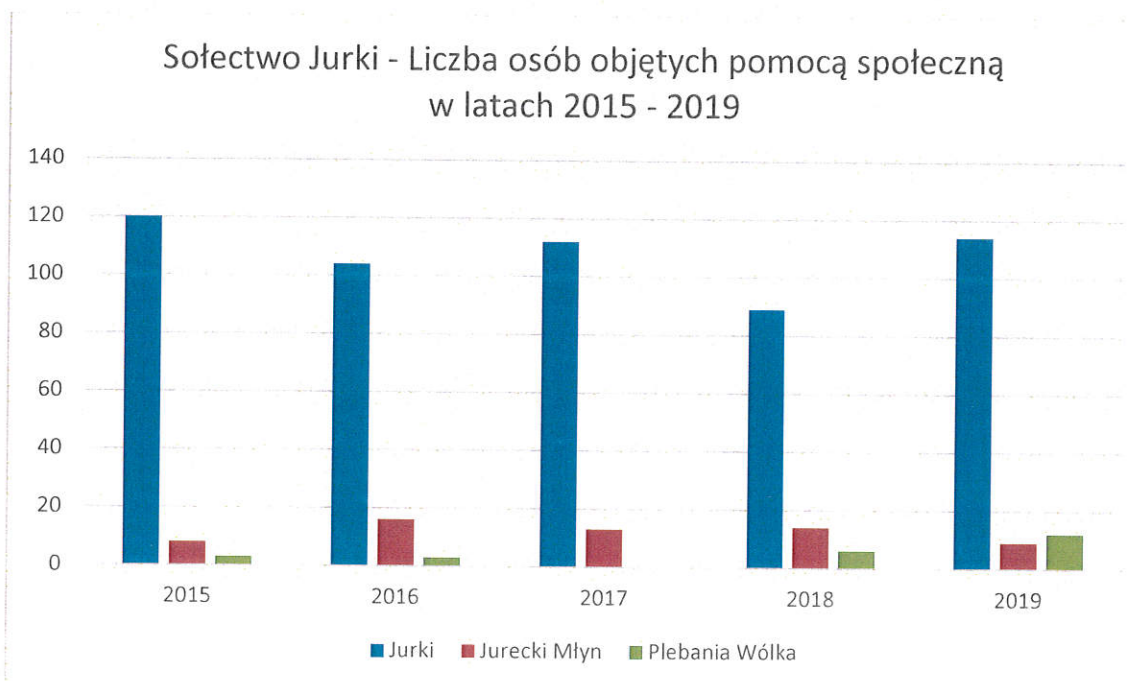
poziom wykształcenia i kwalifikacji zawodowych. Nie mniej jednak w roku 2019 wskaźnik ten uległ znacznemu obniżeniu.

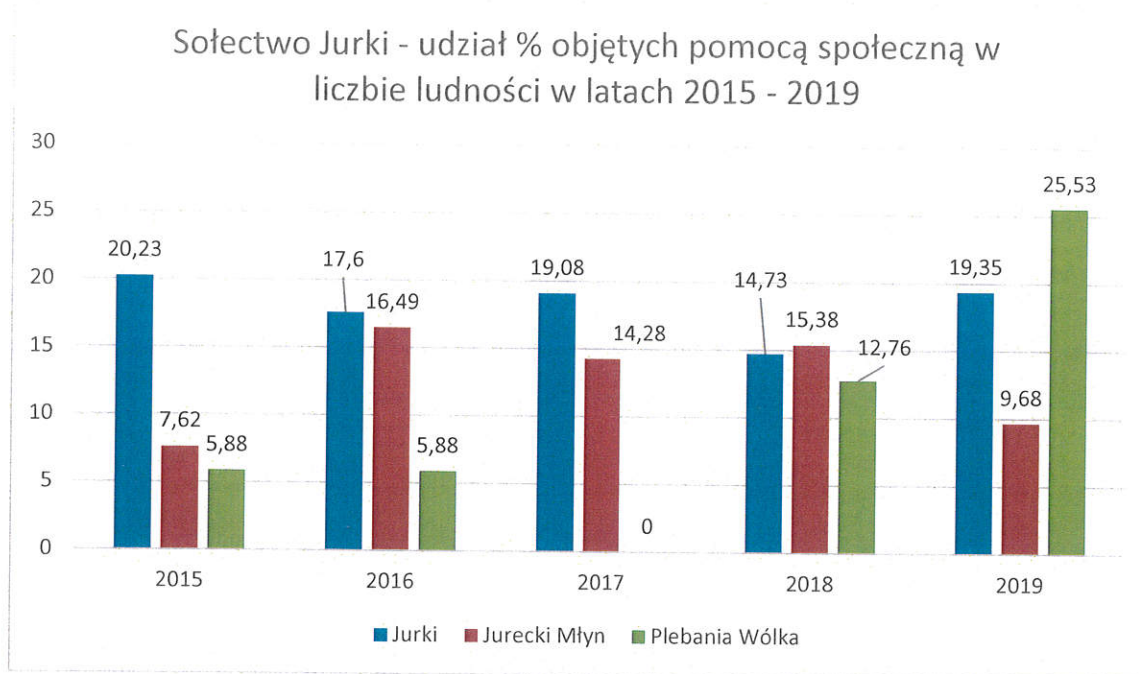
Problemy społeczne

Mieszkańcy Sołectwa Jurki do najbardziej dotkliwych problemów społecznych występujących w ich miejscowości zaliczają brak dobrze płatnej pracy, bezradność życiową oraz zjawiska z kręgu patologii społecznych, które dotyczą części mieszkańców. Problemy te dotyczą w szczególności osób o niskim wykształceniu i kwalifikacjach zawodowych. Wszystkie te problemy przekładają się na jakość życia wielu rodzin, które funkcjonują na pograniczu ubóstwa.

Rok	Liczba rodzin/osób objętych pomocą - ogółem w Gminie Morąg	JURKI Liczba rodzin/osób objętych pomocą	Jurecki Młyn Liczba rodzin/osób objętych pomocą	Plebania Wólka Liczba rodzin/osób objętych pomocą
2015	1548 / 3737 osób	49 / 120	3 / 8	1 / 3
2016	1505 / 3491 osób	46 / 104	7 / 16	1 / 3
2017	1381 / 3110 osób	49 / 112	5 / 13	0
2018	1237 / 2805 osób	44 / 89	7 / 14	1 / 6
2019	1200 / 2657 osób	52 / 114	6 / 9	4 / 12

Źródło: MOPS Morąg

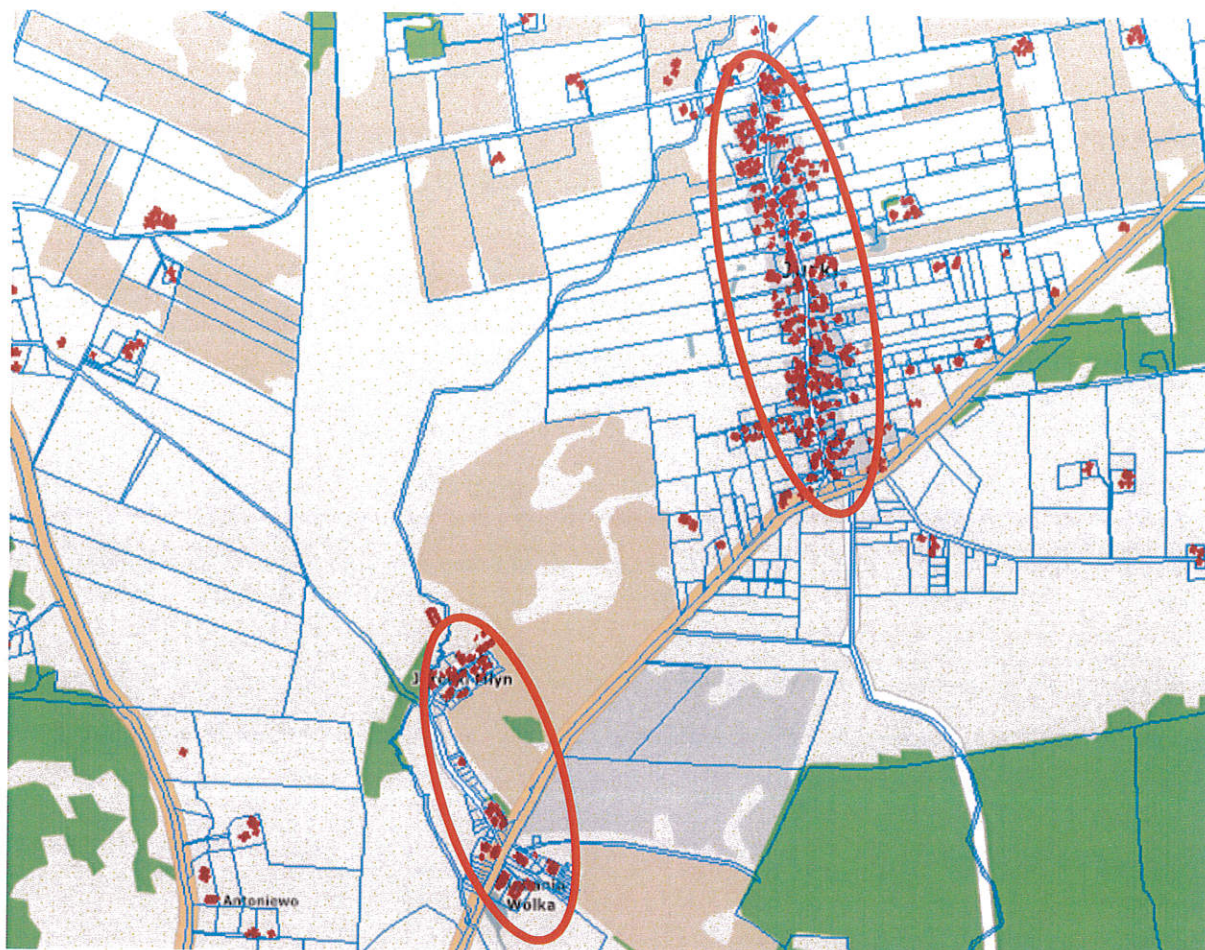




Źródło: Opracowanie własne na podstawie danych MOPS Morąg

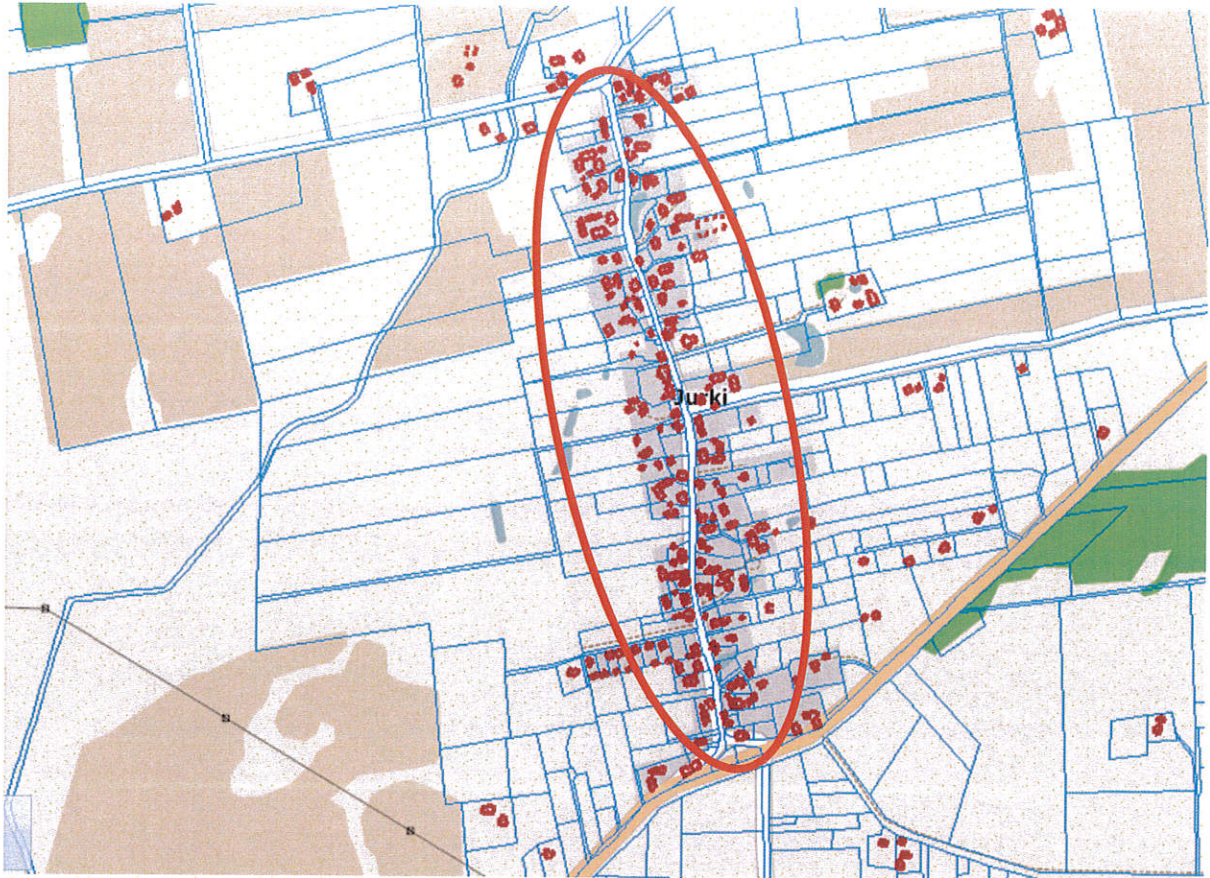
5. Opis i charakterystyka obszarów o szczególnym znaczeniu dla zaspakajania potrzeb mieszkańców, sprzyjających nawiązywaniu kontaktów społecznych, ze względu na ich położenie oraz cechy funkcjonalno - przestrzenne

Istniejący obecnie układ przestrzenny wynika przede wszystkim z uwarunkowań historycznych. Obecnie główną oś zabudowy tworzą dwa oddalone od siebie ośrodki, w obrębie których ulokowane są zabudowania mieszkalne oraz najważniejsze obiekty użyteczności publicznej, których celem jest zaspokajanie potrzeb lokalnej społeczności. Obszary te sprzyjają nawiązywaniu kontaktów społecznych, ze względu na ich położenie oraz cechy funkcjonalno - przestrzenne. Zarówno obszar ulokowany w centralnej części miejscowości jak też osiedle oddalone od drogi głównej wyznaczającej oś zabudowy ma szczególne znaczenie dla prawidłowego funkcjonowania miejscowości w Sołectwie Jurki.

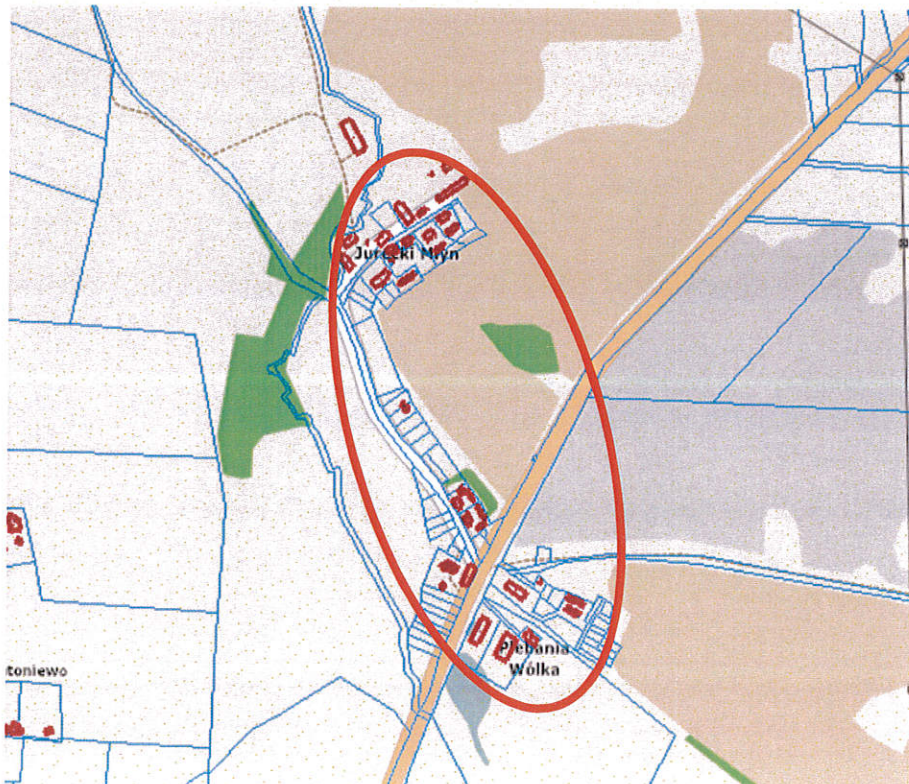


Obszary na tle obszaru Sołectwa Jurki

Schemat: obszary o szczególnym znaczeniu dla zaspakajania potrzeb mieszkańców ulokowane przy głównej osi zabudowy – wykorzystano mapę zamieszczono na www.ostroda.geoportal2.pl



Miejscowość Jurki



Miejscowość Jurecki Młyn oraz Plebania Wólka

Schemat: obszary o szczególnym znaczeniu dla zaspakajania potrzeb mieszkańców ulokowane przy głównej osi zabudowy – wykorzystano mapę zamieszczono na www.ostroda.geoportal2.pl

Spotkania i badania kwestionariuszowe na potrzeby Planu Odnowy Sołectwa Jurki.

W ramach prac nad Planem Odnowy Sołectwa Jurki przeprowadzono dwa badania kwestionariuszowe z udziałem mieszkańców miejscowości. Celem badania była ocena aktywności społeczności lokalnej, poznanie opinii mieszkańców nt. miejsca zamieszkania oraz ewentualnych potrzeb w zakresie poprawy jakości życia na obszarze wsi.

Spotkanie w dniu 14.02.2020 roku w Świetlicy Wiejskiej w Jurkach – dokonano analizy publicznej w zakresie mocnych i słabych stron miejscowości oraz możliwości i potrzeb mieszkańców Sołectwa. W spotkaniu udział wzięło 17 mieszkańców.

Spotkanie w dniu 18.02.2020 roku w Świetlicy Wiejskiej w Jurkach – przeprowadzono badania ankietowe wśród mieszkańców w zakresie propozycji przedsięwzięć – wybrano jednocześnie priorytety inwestycyjne. W spotkaniu udział wzięły 33 osoby. Dodatkowo w dniach 16 – 17.02.2020 roku przeprowadzono ankiety wśród dzieci w wieku 10 – 18 lat mieszkających w Sołectwie (w badaniu udział wzięło 11 dzieci i młodzieży). Na pierwszym miejscu mieszkańcy stawiali boisko, na drugim znalazło się zagospodarowanie stawu przeciwpożarowego, w dalszej kolejności miejsca służące rekreacji, tablicę pamiątkową, szlak historii wsi, odnowę pomników i muzeum sprzętu rolniczego. Wszyscy badani byli mieszkańcami Sołectwa Jurki.

Spotkanie w dniu 21.02.2020 roku w Świetlicy Wiejskiej w Jurkach – wszystkie zgłoszone podczas badania ankietowego propozycje przedsięwzięć zostały przedstawione mieszkańcom. W spotkaniu udział wzięło 27 mieszkańców.

Spotkanie w dniu 26.02.2020 roku w Świetlicy Wiejskiej w Jurkach – wszystkie propozycje zgłoszone przez mieszkańców zostały poddane pod dyskusję w celu wypracowania pożądanego konsensusu. Dokonano oceny możliwości ich finansowania w dłuższej perspektywie finansowej, biorąc pod uwagę obecne źródła dotacyjne. Spotkanie moderował Tomasz Faraś - Koordynator Gminny. W spotkaniu udział wzięło 35 mieszkańców Sołectwa Jurki.

6. Ocena mocnych i słabych stron oraz szans i zagrożeń (Analiza SWOT)

Mocne strony	Słabe strony
<ul style="list-style-type: none">• Położenie wsi w malowniczym terenie blisko miasta;• miejscowość posiada miejsca spotkań i integracji mieszkańców tj. świetlica, boisko, szkoła;	<ul style="list-style-type: none">• braki w zakresie oświetlenia ulicznego (konieczność uzupełnienia);• braki w infrastrukturze sportowo – rekreacyjnej (boiska sportowego, siłowni zewnętrznej, miejsca do

<ul style="list-style-type: none"> • prężnie działające na rzecz sołectwa grupy mieszkańców, w tym koło gospodyń wiejskich i osoby posiadające zdolności w różnych dziedzinach (kulturalne, rzemiosła, rękodzieła); • bogata oferta kulturalno – rekreacyjna i znaczna liczba imprez integrujących lokalną społeczność; • wysoki poziom bezpieczeństwa – w miejscowości istnieje jednostka OSP; • łatwy dostęp do edukacji podstawowej istnienie niepublicznej szkoły podstawowej; • występowanie obiektów świadczących podstawowe usługi dla mieszkańców (sklepy, szkoła, świetlica, biblioteka...); • zadbane obejścia większości budynków mieszkalnych; • aktywna Rada Sołeczka i Grupa Odnowy Wsi; • rosnąca liczba nowych budynków mieszkalnych; • zachowane zabytki (cmentarz, szkoła, budynki mieszkalne); • historia miejscowości umożliwiająca tworzenie produktów turystycznych i stanowiąca bazę do rozwoju tematyki wsi. 	<ul style="list-style-type: none"> • biesiadowania (zadaszona wiata z grillem) i ogniska, placu zabaw przy szkole podstawowej, niedostatecznie; • niedostatecznie wyposażony plac zabaw, konieczność ogrodzenia obiektu; • estetyka i stan techniczny części budynków mieszkalnych i obszarów przyległych do budynków wymagających poprawy; • nieestetyczne i zaniedbane tereny wokół dwóch stawów w miejscowości; • część budynków posiada zadaszenie z azbestu wymagające utylizacji; • znaczna liczba osób bezrobotnych i korzystających z różnych form pomocy społecznej; • postawy roszczeniowa, apatia i pesymizm części mieszkańców; • brak możliwości dowozu do domu utrudnieniem w korzystaniu z oferty zajęć pozalekcyjnych przez dzieci i młodzież; • niski poziom przedsiębiorczości; • niekorzystne czynniki demograficzne; • brak perspektyw dla ludzi młodych.
<p>Szanse</p>	<p>Zagrożenia</p>
<ul style="list-style-type: none"> • Wykorzystanie potencjału miejscowości i jej otoczenia dla rozwoju form turystyki aktywnej i krajobrazowej; • utworzenie wsi tematycznej wykorzystującej lokalny potencjał i zasoby; • stworzenie i poprawa infrastruktury kulturalnej, rekreacyjnej i sportowej; • rozwój i tworzenie organizacji pozarządowych; • poprawa estetyki wsi oraz rozwój w ramach funkcji mieszkalnej i turystyczno – rekreacyjnej; • aktywizacja zawodowa i społeczna oraz dostosowanie kwalifikacji zawodowych mieszkańców do wymogów rynku pracy; 	<ul style="list-style-type: none"> • stopniowe starzenie się ludności i zagrożenie odplywem ludności spowodowanym emigracją zarobkową. • ubożenie i wzrost liczby ludności bezrobotnej i pobierającej świadczenia socjalne. • utrzymująca się bezradność życiowa, zjawiska z kręgu patologii społecznej, niska aktywność zawodowa społeczeństwa. • niewykorzystanie szansy jaką stwarzają fundusze strukturalne UE lub inne źródła pozyskania dotacji. • pogłębiająca się zapaść edukacyjna dzieci i młodzieży, wzrost zachorowań i

- | | |
|---|---|
| <ul style="list-style-type: none">• aktywność w ramach Lokalnej Grupy Działania Fundacja Rozwoju Regionu Łukta;• promocja wsi i dorobku mieszkańców;• współfinansowanie inwestycji ze środków UE;• napływ inwestorów zewnętrznych. | <ul style="list-style-type: none">• wad postawy.• degradacja wartości przyrodniczych w wyniku niewłaściwego gospodarowania zasobami. |
|---|---|

7. Analiza problemów

Analiza problemów przeprowadzona w ramach procesu opracowania Planu Odnowy Sołectwa Jurki na lata 2020 - 2026 ma na celu wychwycenie kluczowych barier rozwojowych i pogrupowanie ich według związków tematycznych. W wyniku analizy określono problem główny, jakim jest niedostateczna jakość życia na obszarze Sołectwa Jurki. Składają się na to:

- 1) Zapóźnienia inwestycyjne w zakresie infrastruktury technicznej:
 - braki w zakresie oświetlenia ulicznego;
 - znaczny stopień wyeksploatowania tkanki mieszkaniowej miejscowości i części budynków użyteczności publicznej;
 - brak uregulowanej gospodarki wodno – ściekowej na koloniach.
- 2) Niedostatecznie zagospodarowana przestrzeń publicznej:
 - Braki w infrastrukturze sportowo – rekreacyjnej.
- 3) Obniżenie wartości kapitał społeczny:
 - Znaczna liczba osób bezrobotnych i korzystających z różnych form pomocy społecznej;
 - postawy roszczeniowe, apatia i pesymizm;
 - brak perspektyw dla ludzi młodych.

8. Wizja rozwoju Sołectwa

Wizję rozwoju Sołectwa Jurki sformułowano w oparciu o przeprowadzoną analizę z równoczesnym odwołaniem się do wyników prac Grupy Odnowy Wsi.

Określenie wizji, jako możliwego i pożądanego stanu różnych sfer życia społecznego i gospodarczego składających się na poziom życia ludzi (w perspektywie do roku 2026) musi uwzględniać wiele aspektów.

Uwzględnienie znacznej ilości dających się zidentyfikować czynników wpływających na przyszłe oblicze społeczno – gospodarcze i cywilizacyjne Sołectwa Jurki, do których należą m.in. procesy zachodzące w otoczeniu, trendy rozwojowe, aspiracje środowisk lokalnych oraz sformułowane w dalszej części tego opracowania priorytety i działania skłaniają do

następującego, syntetycznego ujęcia tzw. wizji rozwojowej: **Jurki to sołectwo dla mieszkańców i gości atrakcyjne pod względem rekreacyjnym i turystycznym, czyste, z zachowanym indywidualnym obliczem kulturowym i walorami położenia oraz nowoczesną infrastrukturą.**

9. Misja rozwoju Sołectwa

Misję do spełnienia mają strony zaangażowane w odnowę Sołectwa Jurki. Można ją realizować poprzez rozwój nieplanowany lub zaplanowany, strategiczny, którego cele i priorytety określono w dalszej części.

Zarówno misja, priorytety jak i cele muszą być sformułowane w określony sposób i odnosić się do płaszczyzn pozostających w kompetencjach realizatorów:

- muszą być zgodne z wymogami prawa,
- muszą uzasadniać istnienie i odnowę Sołectwa w sposób spójny, elastyczny, pragmatyczny, uniwersalny – niezależnie od formy, w jakich będą realizowane.

Misja rozwoju Sołectwa została sformułowana jako:

„Odnowa wsi w Sołectwie Jurki poprzez inwestycje w ogólnodostępną infrastrukturę, kapitał ludzki i gospodarkę w warunkach wykorzystania lokalnych zasobów”.

10. Opis planowanych zadań inwestycyjnych i przedsięwzięć aktywizujących społeczność lokalną

10.1. Zestawienie priorytetów, celów, działań

Działania przewidziane do realizacji stanowią odpowiedź na zidentyfikowane problemy, Wyznaczone obszary priorytetowe odpowiadają zdiagnozowanym problemom kluczowym.

Priorytet I. Wykreowanie przestrzeni publicznej na obszarze miejscowo poprzez inwestycje w zakresie lokalnej infrastruktury społecznej, kulturalnej i rekreacyjnej

Cele:

- Zaspokojenie potrzeb społecznych, kulturalnych i rekreacyjnych mieszkańców.
- Sprzyjanie kultywowaniu dawnych zwyczajów i tradycji.
- Integracja społeczności.
- Wzrost poziomu sprawności fizycznej mieszkańców.
- Podniesienie standardu życia mieszkańców wsi, poprawa atrakcyjności zamieszkania.
- Nieskrępowany dostęp do wiedzy i informacji dla wszystkich mieszkańców.
- Poprawa estetyki i wyglądu miejscowości.

Zadania:

- 1.1. Budowa boiska i zagospodarowanie terenu wokół
- 1.2. Remont i modernizacja placu zabaw, siłowni zewnętrznej
- 1.3. Nowa przestrzeń rekreacyjna w Jurkach – zagospodarowanie stawu w centrum miejscowości
- 1.4. Tworzenie miejsc rekreacji na terenie Sołectwa
- 1.5. Utworzenie szlaku historii wsi
- 1.6. Odnowa pomników na terenie wsi
- 1.7. Utworzenie muzeum sprzętu rolniczego
- 1.8. Promocja wsi Jurki – tablica pamiątkowa z historią Sołectwa.

Priorytet II. Rozbudowa i remont infrastruktury technicznej

Cele:

- Poprawa standardu życia.
- Wzrost dostępu do obiektów użyteczności publicznej.
- Wzrost znaczenia funkcji mieszkalnej.

Zadania:

- 2.1. Rozbudowa istniejącej infrastruktury drogowej w zakresie dróg lokalnych, chodników,

ścieżek rowerowych; 2.2. Uzupełnienie i modernizacja oświetlenia; 2.3. Remont budynku szkoły podstawowej; 2.4. Zwiększenie dostępu do Internetu szerokopasmowego poprzez inwestycje w infrastrukturę realizowane przez samorządy terytorialne różnych szczebli; 2.5. Modernizacja przystanku autobusowego.
Priorytet III. Aktywizacja i rozwój kulturalny społeczności lokalnej
Cele: <ul style="list-style-type: none">▪ Większa aktywizacja społeczności lokalnej;▪ Wzrost liczby osób identyfikujących się z miejscem zamieszkania;▪ Zwiększenie wartości zasobów ludzkich. Zadania: 3.1 Organizacja festynu rodzinnego wielopokoleniowego; 3.2. Organizacja konkursu na najładniejszą zagrodę;
Priorytet IV. Poprawa warunków do rozwoju przedsiębiorczości i system szkoleń zwiększający kwalifikacje pracownicze osób dorosłych
Cele: <ul style="list-style-type: none">▪ Zwiększenie dochodów mieszkańców.▪ Zwiększenie absorpcji wykorzystania funduszy Unii Europejskiej.▪ Aktywizacja postaw przedsiębiorczych wśród mieszkańców.▪ Zmniejszenie bezrobocia Zadania: 4.1. Szkolenia podnoszące umiejętności mieszkańców – komputerowe, językowe; 4.2. Szkolenia zawodowe dla mieszkańców odpowiadające na aktualne potrzeby rynku pracy.

10.2. Ogólny harmonogram wdrażania Planu Odnowy Sołectwa Jurki.

W ramach zaplanowanych priorytetów rozwojowych i działań, w okresie najbliższych siedmiu lat, które obejmuje Plan Odnowy Sołectwa Jurki, podejmowane będą działania o charakterze infrastrukturalnym, edukacyjnym i kulturalnym. Wszystkie działania zawarte w Planie Odnowy Sołectwa zostały wskazane przez mieszkańców wsi i stanowią wyraz ich potrzeb.

Plan Odnowy Sołectwa Jurki na lata 2020 - 2026

Lp.	Rodzaj działania	Przewidywany termin realizacji						
		2020	2021	2022	2023	2024	2025	2026
PRIORYTET I Wykreowanie przestrzeni publicznej na obszarze miejscowo poprzez inwestycje w zakresie lokalnej infrastruktury społecznej, kulturalnej i sportowo – rekreacyjnej								
1.1.	Budowa boiska i zagospodarowanie terenu wokół							
1.2.	Remont i modernizacja placu zabaw, siłowni zewnętrznej							
1.3.	Nowa przestrzeń rekreacyjna w Jurkach – zagospodarowanie stawu w centrum miejscowości							
1.4.	Tworzenie miejsc rekreacji na terenie Sołectwa (miejsce na ognisko, grill, etc.)							
1.5.	Utworzenie szlaku historii wsi							
1.6.	Odnowa pomników na terenie wsi							
1.7.	Utworzenie muzeum sprzętu rolniczego							
1.8.	Promocja wsi Jurki – tablica pamiątkowa z historią Sołectwa							
PRIORYTET II Rozbudowa i remont infrastruktury technicznej								
2.1.	Rozbudowa istniejącej							

Plan Odnowy Sołectwa Jurki na lata 2020 - 2026

	językowe	
4.2	Szkolenia zawodowe dla mieszkańców odpowiadające na aktualne potrzeby rynku pracy	Realizacja działania od roku 2020 przez cały okres wdrażania Planu Odnowy Sołectwa Jurki

10.3 Karty zadań ujętych w Planie Odnowy Sołectwa

PRIORYTET	Wykreowanie przestrzeni publicznej na obszarze miejscowo poprzez inwestycje w zakresie lokalnej infrastruktury społecznej, kulturalnej i rekreacyjnej
NAZWA ZADANIA	Projekt Budowa boiska i zagospodarowanie terenu wokół
CEL	<ul style="list-style-type: none"> ▪ Zaspokojenie potrzeb społecznych, kulturalnych i rekreacyjnych mieszkańców. ▪ Sprzyjanie kultywowaniu dawnych zwyczajów i tradycji. ▪ Integracja społeczności. ▪ Wzrost poziomu sprawności fizycznej mieszkańców. ▪ Podniesienie standardu życia mieszkańców wsi, poprawa atrakcyjności zamieszkania. ▪ Poprawa estetyki i wyglądu miejscowości.
HARMONOGRAM	Rzeczowa realizacji inwestycji 2021-2023 rok
KWOTA KOŃCOWA I ŹRÓDŁA POZYSKANIA	Kwota całkowita – 120 000,00 PLN Źródła finansowania: Budżet JST, środki zewnętrzne, w tym Program Odnowy Wsi Województwa Warmińsko – Mazurskiego

PRIORYTET	Wykreowanie przestrzeni publicznej na obszarze miejscowo poprzez inwestycje w zakresie lokalnej infrastruktury społecznej, kulturalnej i rekreacyjnej
NAZWA ZADANIA	Remont i modernizacja placu zabaw, siłowni zewnętrznej
CEL	<ul style="list-style-type: none"> ▪ Zaspokojenie potrzeb społecznych, kulturalnych i rekreacyjnych mieszkańców. ▪ Integracja społeczności. ▪ Wzrost poziomu sprawności fizycznej mieszkańców. ▪ Podniesienie standardu życia mieszkańców wsi, poprawa atrakcyjności zamieszkania. ▪ Poprawa estetyki i wyglądu miejscowości.
HARMONOGRAM	Rzeczowa realizacja inwestycji 2022, 2024, 2026 rok
KWOTA KOŃCOWA I ŹRÓDŁA POZYSKANIA	Kwota całkowita – 35 000,00 PLN Źródła finansowania: Budżet JST, środki zewnętrzne

Plan Odnowy Sołectwa Jurki na lata 2020 - 2026

ŹRÓDŁA POZYSKANIA	
----------------------	--

PRIORYTET	Wykreowanie przestrzeni publicznej na obszarze miejscowo poprzez inwestycje w zakresie lokalnej infrastruktury społecznej, kulturalnej i rekreacyjnej
NAZWA ZADANIA	Nowa przestrzeń rekreacyjna w Jurkach – zagospodarowanie stawu w centrum miejscowości
CEL	<ul style="list-style-type: none"> ▪ Zaspokojenie potrzeb społecznych, kulturalnych i rekreacyjnych mieszkańców. ▪ Integracja społeczności. ▪ Wzrost poziomu sprawności fizycznej mieszkańców. ▪ Podniesienie standardu życia mieszkańców wsi, poprawa atrakcyjności zamieszkania. ▪ Poprawa estetyki i wyglądu miejscowości i wzrost atrakcyjności turystycznej. <p>Inwestycja polega na zagospodarowaniu i rozwoju przestrzeni publicznej w miejscowości i poprawie zagospodarowania terenu nieużytkowanego stawu na atrakcyjne miejsce spotkań i integracji mieszkańców wsi.</p>
HARMONOGRAM	Rzeczowa realizacja inwestycji 2020 rok
KWOTA KOŃCOWA I ŹRÓDŁA POZYSKANIA	Kwota całkowita – 20 000,00 PLN Źródła finansowania: Budżet JST, środki zewnętrzne w tym Program Odnowy Wsi Województwa Warmińsko – Mazurskiego

PRIORYTET	Wykreowanie przestrzeni publicznej na obszarze miejscowo poprzez inwestycje w zakresie lokalnej infrastruktury społecznej, kulturalnej i rekreacyjnej
NAZWA ZADANIA	Tworzenie miejsc rekreacji na terenie Sołectwa (miejsce na ognisko, grill, etc.)
CEL	<ul style="list-style-type: none"> ▪ Zaspokojenie potrzeb społecznych, kulturalnych i rekreacyjnych mieszkańców. ▪ Sprzyjanie kultywowaniu dawnych zwyczajów i tradycji. ▪ Integracja społeczności. ▪ Wzrost poziomu sprawności fizycznej mieszkańców. ▪ Podniesienie standardu życia mieszkańców wsi, poprawa

Plan Odnowy Sołectwa Jurki na lata 2020 - 2026

	<p>atrakcyjności zamieszkania.</p> <ul style="list-style-type: none"> ▪ Poprawa estetyki i wyglądu miejscowości.
HARMONOGRAM	Rzeczowa realizacja inwestycji 2022 i 2024 rok
KWOTA KOŃCOWA I ŹRÓDŁA POZYSKANIA	<p>Kwota całkowita – 25 000,00 PLN</p> <p>Źródła finansowania: środki zewnętrzne, w tym Program Odnowy Wsi Województwa Warmińsko – Mazurskiego, wkład pracy mieszkańców</p>

PRIORYTET	Wykreowanie przestrzeni publicznej na obszarze miejscowo poprzez inwestycje w zakresie lokalnej infrastruktury społecznej, kulturalnej i rekreacyjnej
NAZWA ZADANIA	Utworzenie szlaku historii wsi
CEL	<ul style="list-style-type: none"> ▪ Zaspokojenie potrzeb społecznych, kulturalnych i rekreacyjnych mieszkańców. ▪ Sprzyjanie kultywowaniu dawnych zwyczajów i tradycji, propagowanie historii Sołectwa. ▪ Podniesienie standardu życia mieszkańców wsi, poprawa atrakcyjności turystycznej i zamieszkania. ▪ Poprawa estetyki i wyglądu miejscowości.
HARMONOGRAM	Rzeczowa realizacja inwestycji 2021 rok
KWOTA KOŃCOWA I ŹRÓDŁA POZYSKANIA	<p>Kwota całkowita – 7 000,00 PLN</p> <p>Źródła finansowania: Budżet JST, środki zewnętrzne, w tym Program Odnowy Wsi Województwa Warmińsko – Mazurskiego</p>

PRIORYTET	Wykreowanie przestrzeni publicznej na obszarze miejscowo poprzez inwestycje w zakresie lokalnej infrastruktury społecznej, kulturalnej i rekreacyjnej
NAZWA ZADANIA	Odnowa pomników na terenie wsi
CEL	<ul style="list-style-type: none"> ▪ Zaspokojenie potrzeb społecznych, kulturalnych mieszkańców. ▪ Sprzyjanie kultywowaniu dawnych zwyczajów i tradycji. ▪ Integracja społeczności. ▪ Poprawa estetyki i wyglądu miejscowości.

Plan Odnowy Sołectwa Jurki na lata 2020 - 2026

HARMONOGRAM	Rzeczowa realizacja inwestycji 2022 rok
KWOTA KOŃCOWA I ŹRÓDŁA POZYSKANIA	Kwota całkowita – 4 000,00 PLN Źródła finansowania: Budżet JST, środki zewnętrzne

PRIORYTET	Wykreowanie przestrzeni publicznej na obszarze miejscowo poprzez inwestycje w zakresie lokalnej infrastruktury społecznej, kulturalnej i rekreacyjnej
NAZWA ZADANIA	Utworzenie muzeum sprzętu rolniczego
CEL	<ul style="list-style-type: none"> ▪ Sprzyjanie kultywowaniu dawnych zwyczajów i tradycji. ▪ Zaspokojenie potrzeb społecznych, kulturalnych i rekreacyjnych mieszkańców. ▪ Integracja społeczności. ▪ Podniesienie standardu życia mieszkańców wsi, poprawa atrakcyjności zamieszkania. ▪ Poprawa estetyki i wyglądu miejscowości.
HARMONOGRAM	Rzeczowa realizacja inwestycji 2023 rok
KWOTA KOŃCOWA I ŹRÓDŁA POZYSKANIA	Kwota całkowita – 10 000,00 PLN Źródła finansowania: Budżet JST, środki zewnętrzne

PRIORYTET	Wykreowanie przestrzeni publicznej na obszarze miejscowo poprzez inwestycje w zakresie lokalnej infrastruktury społecznej, kulturalnej i rekreacyjnej
NAZWA ZADANIA	Promocja wsi Jurki – tablica pamiątkowa z historią Sołectwa
CEL	<ul style="list-style-type: none"> ▪ Zaspokojenie potrzeb społecznych, kulturalnych i rekreacyjnych mieszkańców. ▪ Sprzyjanie kultywowaniu dawnych zwyczajów i tradycji. ▪ Integracja społeczności. ▪ Nieskrępowany dostęp do wiedzy i informacji dla wszystkich mieszkańców.

Plan Odnowy Sołectwa Jurki na lata 2020 - 2026

HARMONOGRAM	Rzeczowa realizacja inwestycji 2023 rok
KWOTA KOŃCOWA I ŹRÓDŁA POZYSKANIA	Kwota całkowita – 5 000,00 PLN Źródła finansowania: Budżet JST, środki zewnętrzne

PRIORYTET	Rozbudowa i remont infrastruktury technicznej
NAZWA ZADANIA	Remont i modernizacja oraz budowa dróg, chodników, ścieżek rowerowych
CEL	<ul style="list-style-type: none"> ▪ Poprawa standardu życia. ▪ Wzrost dostępu do obiektów użyteczności publicznej. ▪ Wzrost znaczenia funkcji mieszkalnej. ▪ Zwiększenie bezpieczeństwa w ruchu kołowym.
HARMONOGRAM	Rzeczowa realizacja inwestycji 2020 – 2026 rok
KWOTA KOŃCOWA I ŹRÓDŁA POZYSKANIA	Kwota całkowita – 100 000,00 PLN Źródła finansowania: Budżet JST, środki zewnętrzne

PRIORYTET	Rozbudowa i remont infrastruktury technicznej
NAZWA ZADANIA	Uzupełnienie oświetlenia na obszarze miejscowości
CEL	<ul style="list-style-type: none"> ▪ Poprawa standardu życia. ▪ Wzrost dostępu do obiektów użyteczności publicznej. ▪ Wzrost znaczenia funkcji mieszkalnej. ▪ Zwiększenie bezpieczeństwa w ruchu kołowym i pieszych.
HARMONOGRAM	Rzeczowa realizacja inwestycji 2020 – 2026 rok
KWOTA KOŃCOWA I ŹRÓDŁA POZYSKANIA	Kwota całkowita – 50 000,00 PLN Źródła finansowania: Budżet JST, środki zewnętrzne

PRIORYTET	Rozbudowa i remont infrastruktury technicznej
NAZWA ZADANIA	Remont budynku szkoły podstawowej
CEL	<ul style="list-style-type: none"> ▪ Poprawa standardu życia i warunków edukacji. ▪ Wzrost dostępu do obiektów użyteczności publicznej. ▪ Wzrost znaczenia funkcji mieszkalnej.
HARMONOGRAM	Rzeczowa realizacja inwestycji 2023-2024 rok
KWOTA KOŃCOWA I ŹRÓDŁA POZYSKANIA	Kwota całkowita – 200 000,00 PLN Źródła finansowania: Budżet JST, środki zewnętrzne

PRIORYTET	Rozbudowa i remont infrastruktury technicznej
NAZWA ZADANIA	Zwiększenie dostępu do Internetu szerokopasmowego poprzez inwestycje w infrastrukturę realizowane przez samorządy terytorialne różnych szczebli
CEL	<ul style="list-style-type: none"> ▪ Zwiększenie dostępu do nowoczesnych technologii - szybkiego internetu na wsi ▪ Poprawa standardu życia mieszkańców. ▪ Wzrost znaczenia funkcji mieszkalnej.
HARMONOGRAM	Rzeczowa realizacja inwestycji 2021-2026 rok
KWOTA KOŃCOWA I ŹRÓDŁA POZYSKANIA	Kwota całkowita – 100 000,00 PLN Źródła finansowania: Budżet JST, środki zewnętrzne

PRIORYTET	Rozbudowa i remont infrastruktury technicznej
NAZWA ZADANIA	Modernizacja przystanku autobusowego
CEL	<ul style="list-style-type: none"> ▪ Poprawa standardu życia. ▪ Wzrost dostępu do obiektów użyteczności publicznej. ▪ Wzrost znaczenia funkcji mieszkalnej.

	<ul style="list-style-type: none"> ▪ Zwiększenie bezpieczeństwa w ruchu kołowym.
HARMONOGRAM	Rzeczowa realizacja inwestycji 2025 rok
KWOTA KOŃCOWA I ŹRÓDŁA POZYSKANIA	Kwota całkowita – 20.000,00 PLN Źródła finansowania: Budżet JST, środki zewnętrzne

RIORYTET	Aktywizacja i rozwój kulturalny społeczności lokalnej
NAZWA ZADANIA	Organizacja festynów, pikników oraz imprez dla mieszkańców
CEL	<ul style="list-style-type: none"> ▪ Większa aktywizacja społeczności lokalnej; ▪ Wzrost liczby osób identyfikujących się z miejscem zamieszkania. ▪ Zwiększenie wartości zasobów ludzkich. ▪ Rozwój społeczeństwa obywatelskiego.
HARMONOGRAM	Realizacja przedsięwzięcia 2020 – 2026 rok
KWOTA KOŃCOWA I ŹRÓDŁA POZYSKANIA	Kwota całkowita 10 000,00 PLN Źródła finansowania: Budżet JST, środki zewnętrzne

RIORYTET	Aktywizacja i rozwój kulturalny społeczności lokalnej
NAZWA ZADANIA	Organizacja konkursu na najładniejszą zagrodę
CEL	<ul style="list-style-type: none"> ▪ Większa aktywizacja społeczności lokalnej; ▪ Wzrost liczby osób identyfikujących się z miejscem zamieszkania. ▪ Poprawa estetyki otoczenia. ▪ Rozwój społeczeństwa obywatelskiego.
HARMONOGRAM	Realizacja przedsięwzięcia 2020 – 2026 rok
KWOTA KOŃCOWA I ŹRÓDŁA POZYSKANIA	Kwota całkowita 1 000,00 PLN (na rok) Źródła finansowania: Budżet JST, środki zewnętrzne

Plan Odnowy Sołectwa Jurki na lata 2020 - 2026

RIORYTET	Poprawa warunków do rozwoju przedsiębiorczości i system szkoleń zwiększający kwalifikacje pracownicze osób dorosłych
NAZWA ZADANIA	Szkolenia podnoszące umiejętności mieszkańców – komputerowe, językowe
CEL	<ul style="list-style-type: none"> ▪ Zwiększenie wartości zasobów ludzkich; ▪ Większa aktywizacja społeczności lokalnej.
HARMONOGRAM	Rzeczowa realizacja inwestycji 2020 – 2026 rok
KWOTA KOŃCOWA I ŹRÓDŁA POZYSKANIA	-

RIORYTET	Poprawa warunków do rozwoju przedsiębiorczości i system szkoleń zwiększających kwalifikacje pracownicze osób dorosłych
NAZWA ZADANIA	Szkolenia zawodowe dla mieszkańców odpowiadające na aktualne potrzeby rynku pracy
CEL	<ul style="list-style-type: none"> ▪ Zwiększenie dochodów mieszkańców. ▪ Zwiększenie absorpcji wykorzystania funduszy Unii Europejskiej. ▪ Aktywizacja postaw przedsiębiorczych wśród mieszkańców. ▪ Zmniejszenie bezrobocia
HARMONOGRAM	Rzeczowa realizacja inwestycji 2020 – 2026 rok
KWOTA KOŃCOWA I ŹRÓDŁA POZYSKANIA	-

11. Sposób monitorowania, oceny i komunikacji społecznej

Monitoring stopnia wykonania zadań przewidzianych w Planie Odnowy Sołectwa będzie realizowany przez Burmistrza i Radę Miejską poprzez:

- analizę budżetu i stopnia wykonania poszczególnych zadań,
- sprawozdania z wykonania budżetu,
- dokumentację z odbioru robót inwestycyjnych.

Informacje o podejmowanych działaniach będą publikowane za pośrednictwem:

- tablicy informacyjnej w miejscowości Jurki, Jurecki Młyn, Plebania Wólka
- lokalne media.

Komunikacja i wymiana opinii nt. postępów realizacji zadań oraz planowanych przedsięwzięć będzie się odbywała podczas spotkań z mieszkańcami. Każdy pełnoletni mieszkaniec sołectwa Jurki będzie uprawniony do monitorowania zakresu oraz stopień wdrażania planu.

Kontakt pomiędzy wsią a Gminą będzie zachowany poprzez Sołtysa oraz aktywnych mieszkańców miejscowości

Plan Odnowy Sołectwa Jurki na lata 2020 - 2026 powstał przy współudziale mieszkańców Sołectwa oraz władz Gminy.

Wypracowane priorytety i zadania są wynikiem konsultacji społecznych i stanowią dobro wspólne, którego realizacja leży w interesie Stron.

PRZEWODNICZĄCY
RADY MIEJSKIEJ
Marek Račkowski