

w sprawie: zatwierdzenia „Planu Odnowy Miejscowości Kruszewnia na lata 2015 - 2022 ”

Na podstawie art. 18 ust.2 pkt 6 ustawy z dnia 8 marca 1990 r. o samorządzie gminnym (t.j. Dz.U. z 2015 r., poz. 1515) **Rada Miejska w Morągu uchwala, co następuje:**

§1

Zatwierdza się dokument p.n. **Plan Odnowy Miejscowości Kruszewnia na lata 2015 - 2022**, przyjęty uchwałą nr 2/15 Zebrania Wiejskiego Sołectwa Kruszewnia w dniu 25 listopada 2015 roku, stanowiący załącznik do niniejszej uchwały.

§2

Określone w Planie kierunki działań na rzecz trwałego, zrównoważonego rozwoju wsi Kruszewnia stanowią rekomendację do formułowania i realizacji programów wdrożeniowych oraz projektów, służących osiągnięciu pożądanej jakości życia mieszkańców wsi. W tym celu Plan stanowić może element aplikacji o współfinansowanie realizacji projektów ze środków zewnętrznych.

§3

Wyznaczone w Planie cele są spójne ze Strategią Rozwoju Województwa Warmińsko-Mazurskiego, Zintegrowaną Strategią Rozwoju Społeczno – Gospodarczego Ostródzko – Iławskiego Obszaru Funkcjonalnego na lata 2015 – 2023 oraz Strategią Rozwoju Społeczno - Gospodarczego Gminy Morąg.

§4

Plan Odnowy Miejscowości Kruszewnia na lata 2015 – 2022 jest dokumentem otwartym, który może być aktualizowany w miarę potrzeb wynikających ze zmiany warunków i możliwości działania samorządu. Inicjatywę aktualizacji Planu posiadają mieszkańcy miejscowości w formie uchwały zebrania wiejskiego, a także Rada Miejska.

§5

Wykonanie uchwały powierza się Burmistrzowi Morąga.

§6

Uchwała wchodzi w życie z dniem podjęcia.

PRZEWODNICZĄCY
RADY MIEJSKIEJ
Marek Hajkowski



Załącznik do Uchwały XIV/194/15 Rady Miejskiej w Morągu
Załącznik do Uchwały Nr 2/15 Zebrania Wiejskiego Sołectwa Kruszwonia

GMINA MORĄG



Plan Odnowy Miejscowości KRUSZEWNIA na lata 2015 – 2022

Morąg - Kruszwonia, listopad 2015 r.



Spis treści

Wprowadzenie	3
1. Podstawowe informacje o przyjętej metodzie planowania strategicznego.....	4
2. Komplementarność kierunków rozwoju miejscowości z celami strategicznymi gminy, powiatu i województwa.....	10
3. Charakterystyka miejscowości.....	11
3.1. Położenie miejscowości i przynależność administracyjna.....	11
3.2. Liczba i struktura ludności.....	12
3.3. Historia miejscowości.....	14
3.4. Przestrzenna struktura miejscowości i możliwości rozwoju infrastruktury.	15
4. Inwentaryzacja zasobów służących odnowie miejscowości	17
4.1 Zasoby przyrodnicze	17
4.2. Infrastruktura społeczna	18
4.3. Infrastruktura techniczna.....	19
4.4. Gospodarka.....	20
4.5. Kapitał społeczny i ludzki	21
5. Opis i charakterystyka obszarów o szczególnym znaczeniu dla zaspakajania potrzeb mieszkańców, sprzyjających nawiązywaniu kontaktów społecznych, ze względu na ich położenie oraz cechy funkcjonalno przestrzenne.....	23
6. Ocena mocnych i słabych stron oraz szans i zagrożeń (Analiza SWOT).....	26
7. Analiza problemów.....	27
8. Wizja rozwoju miejscowości.....	28
9. Misja rozwoju miejscowości	28
10. Opis planowanych zadań inwestycyjnych i przedsięwzięć aktywizujących społeczność lokalną.....	30
10.1. Zestawienie priorytetów, celów, działań	30
10.2. Ogólny harmonogram wdrażania Planu Odnowy Miejscowości Kruszewnia.....	32
10.3 Karty zadań ujętych w Planie Odnowy Miejscowości.....	36
11. Sposób monitorowania, oceny i komunikacji społecznej	42



Wprowadzenie

W procesie odnowy wsi zwraca się uwagę na kilka podstawowych zagadnień, które pozwalają na określenie tego pojęcia. W szczególności odnowa wsi koncentruje się wokół zagadnień związanych z ekonomicznym bytem wsi, ale również z warunkami materialnymi życia mieszkańców (standard życia). Jednocześnie w procesie odnowy wsi bardzo mocno akcentuje się jakość życia, wynikającą z pozamaterialnych, duchowych i społecznych potrzeb osób i całej społeczności wiejskiej. Cechą odnowy wsi jako metody rozwoju obszarów wiejskich jest zatem kompleksowość, polegająca na uzgodnieniu i realizowaniu całościowej wizji rozwoju wsi, z myślą o zachowaniu jej tożsamości, przestrzennej integralności oraz zharmonizowaniu podstawowych funkcji: mieszkalnej, gospodarczej (produkcja i usługi) oraz rekreacyjnej.

Ważną rolę odgrywa potrzeba dokonania zasadniczej zmiany w mentalności mieszkańców wsi z pasywnego odbioru procesów sterowanych z zewnątrz na postawy polegające na kreatywnych i uporządkowanych działaniach, na wzięciu odpowiedzialności za swoje bezpośrednie otoczenie, jak również za przyszłość swojej społeczności. Zwraca się uwagę na fakt, iż odnowa wsi jest czymś więcej, niż upiększeniem fasad budynków, porządkowaniem przestrzeni wiejskiej, renowacją historycznych budynków czy realizacją nowych inwestycji dotyczących infrastruktury wiejskiej czy imprez o charakterze kulturalnym czy rekreacyjnym, ale przede wszystkim odbudową tożsamości i integralności wsi oraz zachowaniem wartości życia wiejskiego, zakorzenionych w jej kulturze i tradycji. Odnowa wsi jest zarówno koncepcją rozwojową, jak również skuteczną metodą rozwoju obszarów wiejskich, uwalniającą jednostki i społeczności od myślenia w kategoriach roszczeniowych, a jednocześnie przesuującą odpowiedzialność za przyszłość społeczności wiejskiej na nią samą.

Reasumując należy, więc stwierdzić, iż odnowa wsi jest współcześnie ważną napędową siłą rozwoju obszarów wiejskich, skutecznie przeobrażającą tereny nią objęte i stanowiącą istotny składnik procesów rozwojowych na poziomie lokalnym i regionalnym. Zdaniem Ryszarda Wilczyńskiego, uznanego w Polsce autorytetu w tej dziedzinie, odnowa wsi to proces kształtowania warunków życia ludzi na obszarach wiejskich, którego



animatorem i podmiotem jest społeczność lokalna. Oddziałuje on na standard życia i jego jakość oraz źródła utrzymania mieszkańców, jednocześnie zachowując tożsamość wsi wyrażającą się wartościami życia wiejskiego, wzmacnianiem i rozwojem dziedzictwa duchowego, kulturowego i materialnego wsi.

Źródło: www.odnowawsi.pl

1. Podstawowe informacje o przyjętej metodzie planowania strategicznego.

W procesie przygotowania Planu Odnowy Miejscowości Kruszewnia na lata 2015–2022 wykorzystano Metodę Aktywnego Planowania Strategii (MAPS). Istotą MAPS jest założenie, że wiedza i poszczególne dane potrzebne do opracowania planistycznego istnieją w formie nieskoordynowanej i rozproszonej. Aby osiągnąć zamierzony rezultat wymagane jest podjęcie następujących po sobie działań, które w sposób harmonijny selekcjonują informacje pozwalając na ich właściwe przetworzenie (Staręga-Piasek J. 2005).

We wszystkich etapach przyjętej metody podejmowanie decyzji następowało na zasadzie konsensusu. Merytoryczną rolę w opracowaniu dokumentu planistycznego odegrali lokalni przedstawiciele społeczności, wybrani i włączeni w proces planistyczny.

W dniu 23.11.2015 r. w Urzędzie Miejskim w Morągu odbyło się zebranie wiejskie, podczas którego zebrani mieszkańcy opowiedzieli się za kreowaniem wizji rozwoju sołectwa i stworzenie Planu Odnowy Miejscowości.

Nad całością prac czuwał moderator – pracownik Urzędu Miejskiego w Morągu zajmujący się problematyką rozwoju lokalnego i pozyskiwaniem środków pozabudżetowych. Rola moderatora polegała głównie na: wyznaczeniu metody planistycznej, inwentaryzacji zasobów, opracowaniu danych i materiałów źródłowych, kierowaniu dyskusją, porządkowaniu wypowiedzi, utrwalaniu wyników dyskusji.

Dochodzenie do wyników odbywało się na drodze powszechnej zgody. Stąd też w wypadku nieuniknionych rozbieżności, zawierany był konsensus. Przyjęcie zasady konsensusu było istotne z kilku powodów:

- praca nad rozwiązaniem określonego zbioru problemów, nie miała charakteru elekcyjnego ani proporcjonalnego. Byli to reprezentanci społeczności lokalnej;
- podejmowanie decyzji na zasadzie konsensusu nie dzieliło obecnych na zebraniu na wygranych i przegranych (jak w przypadku głosowania), tym samym zmniejszyło się ryzyko zablokowania realizacji decyzji przez osoby lub grupy "przegrane";



- jawność decyzji - wszystkie prace i spotkania były jawne, zebranych traktowano jako reprezentację szerokiej społeczności.

Wypracowane założenia Planu Odnowy Miejscowości Kruszevia zostały w poddane pod dyskusję Rady Miejskiej w Morągu i zatwierdzone stosowną Uchwałą.

Główne zasady MAPS.

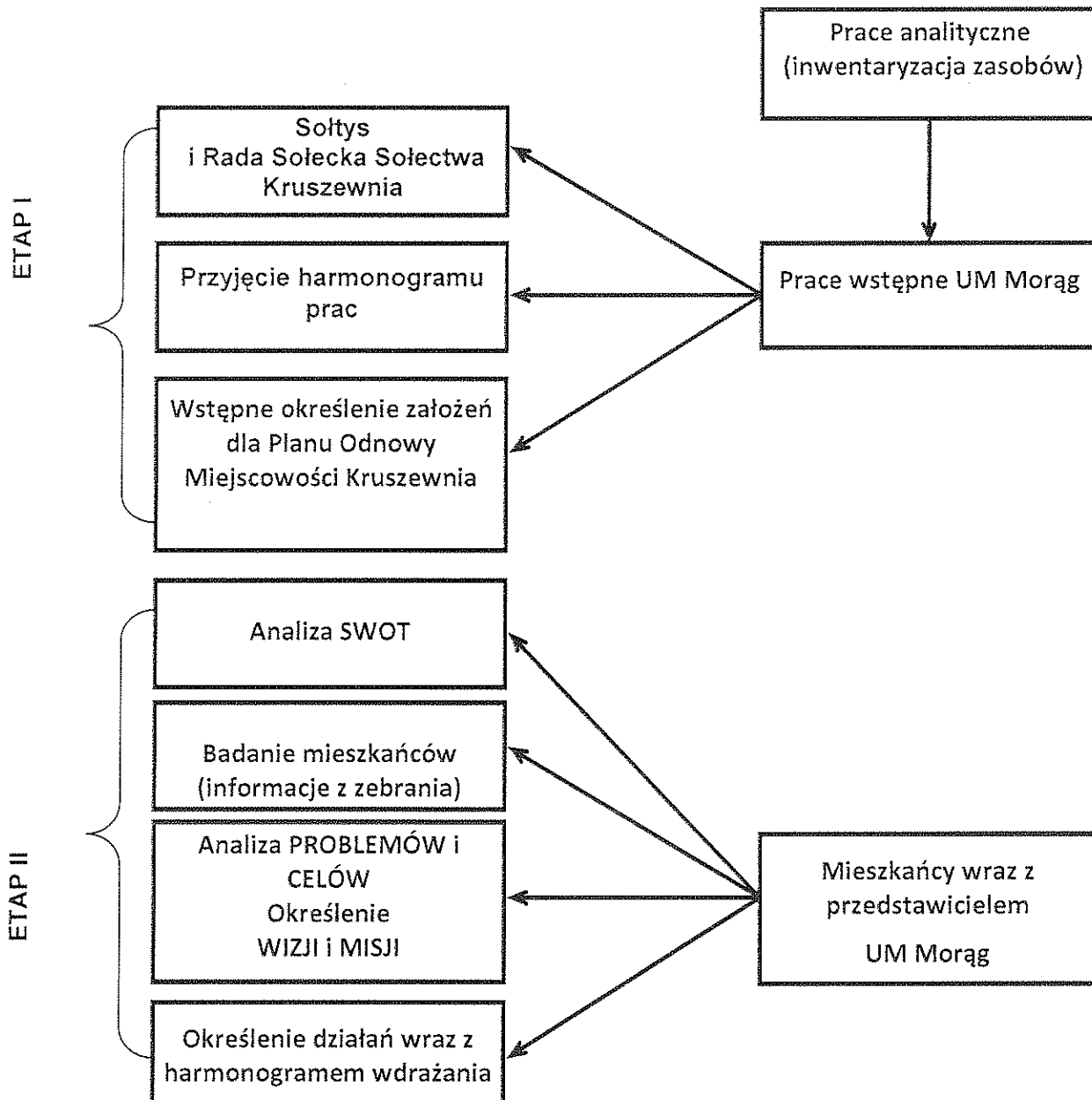
Metoda MAPS przewiduje następujące etapy planowania strategicznego:

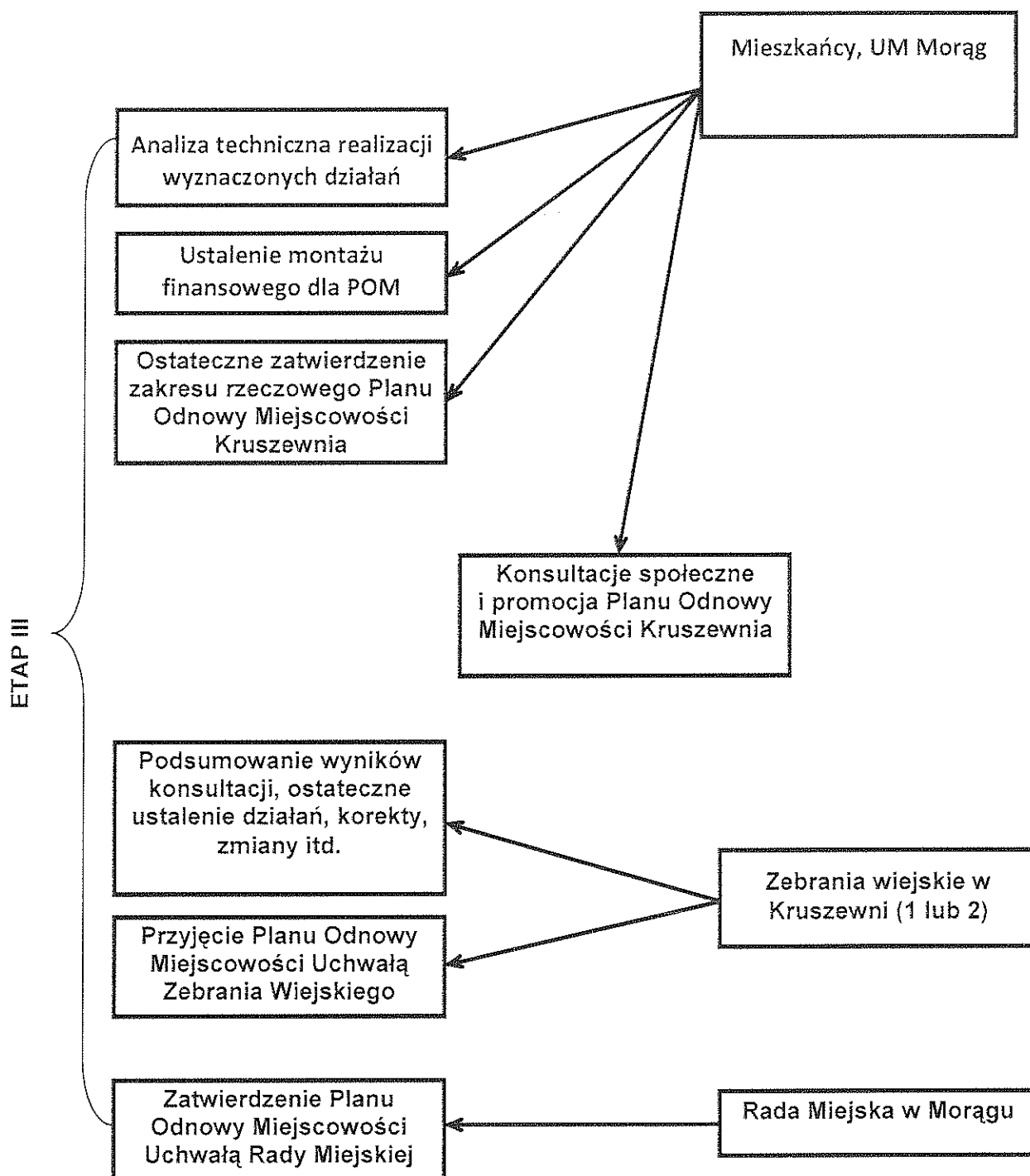
- analiza problemów,
- analiza celów,
- przegląd planowania strategii (mierniki),
- harmonogram działań.

Warsztaty planowania strategicznego poprzedzone zostały analizą SWOT tj. oceną mocnych i słabych stron oraz szans i zagrożeń.



Schemat 1. Schemat realizacji poszczególnych etapów w procesie przygotowania Planu Odnowy Miejscowości Kruszeźnia na lata 2015 – 2022.







2. Komplementarność kierunków rozwoju miejscowości z celami strategicznymi gminy, powiatu i województwa.

Plan Odnowy Miejscowości Kruszewnia na lata 2015–2022 opracowany został zgodnie z wytycznymi zawartymi w Rozporządzeniu Ministra Rolnictwa i Rozwoju Wsi z dnia 14 lutego 2008 roku z późniejszymi zmianami, w sprawie szczegółowych warunków i trybów przyznania pomocy finansowej w ramach działania „Odnowa i rozwój wsi” objętego Programem Rozwoju Obszarów Wiejskich na lata 2007-2013.

Plan Odnowy Miejscowości Kruszewnia na lata 2015–2022 został przyjęty Uchwałą nr 2/15 Zebrania Wiejskiego w Kruszewni z dnia 23.11.2015 roku w sprawie "Przyjęcia Planu Odnowy Miejscowości Kruszewnia na lata 2015 - 2022".

Plan Odnowy Miejscowości Kruszewnia na lata 2015 – 2022 został zatwierdzony Uchwałą Nr XIV/194/15 Rady Miejskiej w Morągu z dnia 25 listopada 2015 roku w sprawie "Zatwierdzenia Planu Odnowy Miejscowości Kruszewnia na lata 2015 – 2022"

Plan Odnowy Miejscowości Kruszewnia na lata 2015 - 2022 zawiera cele, priorytety, działania, które są komplementarne i wpisują się w kierunki rozwoju Gminy Morąg opisane w następujących dokumentach strategicznych:

- Strategią Rozwoju Społeczno – Gospodarczego Gminy Morąg.

Plan Odnowy Miejscowości Kruszewnia na lata 2015 - 2022 jest również zgodny z dokumentami o znaczeniu ponadlokalnym i regionalnym. Są to:

- Zintegrowanej Strategii Rozwoju Społeczno – Gospodarczego Ostródzko – Iławskiego Obszaru Funkcjonalnego na lata 2015 – 2023;
- Strategią Rozwoju Powiatu Ostródzkiego.
- Strategia Rozwoju Społeczno-Gospodarczego Województwa Warmińsko-Mazurskiego do roku 2025.



3. Charakterystyka miejscowości.

3.1. Położenie miejscowości i przynależność administracyjna.

Kruszwonia jest miejscowością wiejską w Gminie Morąg (zajmuje obszar 596,87 ha), zamieszkuje ją 210 mieszkańców. Wieś położona jest w sąsiedztwie Morąga – przy jego wschodniej granicy.

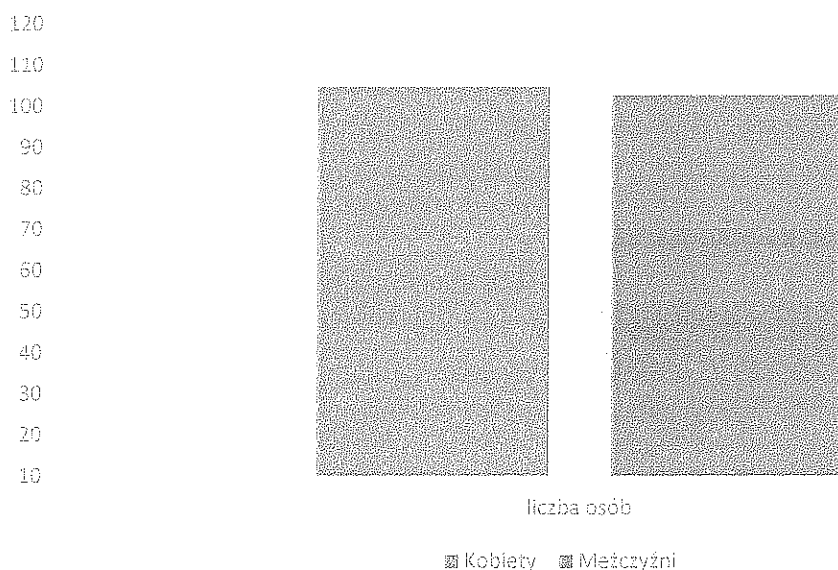
Województwo Warmińsko – Mazurskie, Powiat Ostródzki, Gmina Morąg



Wieś położona jest w bezpośrednim sąsiedztwie Morąga i drogi wojewódzkiej nr 527 Pasłek – Olsztyn, Wieś Kruszwonia ma bardzo rozproszony charakter co potwierdza w dużym stopniu stosunek liczby mieszkańców do wskazanej powyżej powierzchni Sołectwa/obrębu geodezyjnego – obszar zabudowy zagrodowej zgodnie z zapisami miejscowego planu zagospodarowania przestrzennego wynosi 5,86 ha.



Liczba ludności Sołectwa Kruszewnia wg płci



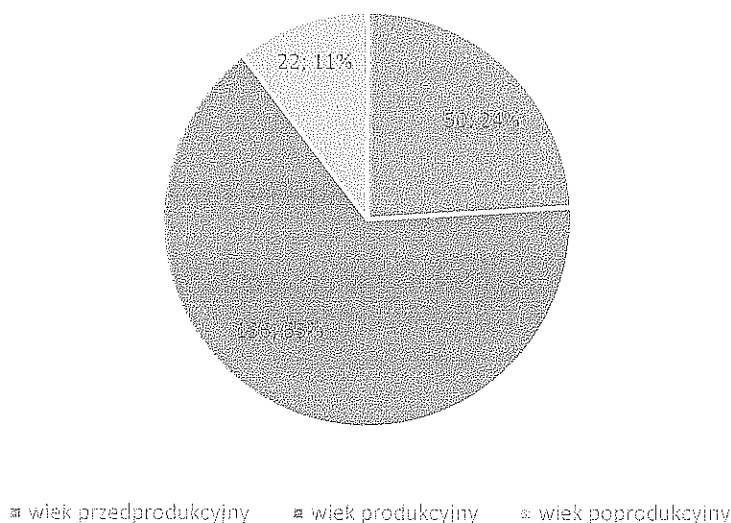
Sytuacja występująca na terenie miejscowości stanowi odwzorowanie ogólnie niekorzystnych procesów demograficznych zaistniałych na obszarach wiejskich województwa warmińsko-mazurskiego. Czynnikiem decydującym o zahamowaniu rozwoju demograficznego jest znaczny spadek liczby urodzeń oraz ujemne saldo migracji (odpływ ludności jest wyższy od napływu). Zmniejszenie liczby mieszkańców może odwzorowywać tendencje emigracyjne, które wystąpiły po umożliwieniu przez część krajów Unii Europejskiej swobodny przepływ osób.

Strukturę wiekową społeczeństwa charakteryzują trzy grupy:

1. wiek przedprodukcyjny – 50 osób,
2. wiek produkcyjny – 136 osób,
3. wiek poprodukcyjny – 22 osoby.



Struktura ludności w ujęciu liczbowym i procentowym



Wykres Struktura wiekowa ludności miejscowości Kruszewnia (dane na dzień 31.12.2014 r.). Źródło: opracowanie własne na podstawie danych Urzędu Miejskiego w Morągu.

W miejscowości Kruszewnia największy udział w ogóle społeczeństwa stanowią osoby w wieku produkcyjnym 65,38 %. Drugą, co do wielkości grupą są dzieci i młodzież 24,04% oraz ludzie w wieku 68 lat i starsze. Wynika z tego, że społeczeństwo Kruszewni jest względnie młode.

Dane dotyczące struktury wiekowej społeczności miejscowości, na tle gminy i województwa, wskazują na potencjał rozwojowy tkwiący w zasobach ludzkich. Na obszarze wsi określono większy niż średnia dla gminy i regionu udział ludności w wieku produkcyjnym w ogóle społeczeństwa.

3.3. Historia miejscowości

Kruszewnia, dawniej Krausenhof.

W przeszłości majątek ok. 80 ha, założony w połowie XIX wieku po wschodniej stronie jeziora Skiertąg, na gruntach należących do gminy miejskiej Morąg i stanowiący własność miasta, a dzierżawiony przez założyciela. Nazwa używana z początku nieoficjalnie, została nadana urzędowo w roku 1878. W 1907 roku istniały tam dwa budynki zamieszkiwane przez 9 osób. Według danych z 1922 roku, dzierżawca Konrad Bader posiadał 18 koni, 50 szt. bydła, 10



owiec i 10 sówiń, podobnie do 1945 roku. W 1928 roku na terenie majątku zamieszkiwały 33 osoby. Po 1945 roku grunty majątku przydzielono rolnikom indywidualnym.

Układ przestrzenny:

- a) historyczny: majątek;
- b) obecny: rozproszony.

Zachowane elementy układu:

Majątek: brak;

Wieś: brak

Archeologia – na obszarze miejscowości znajduje się stanowisko archeologiczne o własnej formie krajobrazowej do bezwzględnego zachowania.

Strefa ochrony konserwatorskiej – nie wyznaczona.

W miejscowości nie ma zlokalizowanych obiektów o wartości historycznej za wyjątkiem cmentarza oraz obiektów szczególnej wartości przyrodniczej. Miejscowość ma charakter mieszkalny i rolniczy.

3.4. Przestrzenna struktura miejscowości i możliwości rozwoju infrastruktury.

Struktura przestrzenna miejscowości wykazuje znaczny rozproszczenia. Przeważa zabudowa mieszkalna i gospodarcza. Elementami niekorzystnie wpływającymi na ogólne wrażenie estetyczne w zakresie panującego ładu przestrzennego są realizowane prace w ramach rozbudowy, przebudowy i modernizacji budynków z uwzględnieniem form obcych architektonicznie.

W zakresie zagospodarowania przestrzennego ważną rolę odgrywają obiekty, których celem jest zaspokajanie potrzeb ludności tj. obiekty handlowe i usługowe.

Układ przestrzenny charakterystyczny dla zabudowy kolonijnej – bardzo rozproszony (we wskazanej lokalizacji przeważają rozległe tereny budownictwa mieszkaniowego jednorodzinnego).

Miejscowość posiada szereg możliwości rozwoju infrastruktury publicznej, na inicjatywy służące wszystkim mieszkańcom, wpływające na porządkowanie przestrzeni publicznej i estetykę. Działki położone na obszarze Sołectwa Kruszewnia pozwalają na budowę różnorodnej infrastruktury służącej rozwojowi miejscowości i poprawiają jakość



życia mieszkańców, np. infrastruktura wodno – kanalizacyjna, drogi lokalne, chodniki, oświetlenie, ścieżki, infrastruktura dostępu do Internetu, etc.



4. Inwentaryzacja zasobów służących odnowie miejscowości

4.1 Zasoby przyrodnicze

Gleby

Po ustąpieniu zlodowacenia obszar Gminy Morąg pokryty był świeżym materiałem akumulacyjnym lodowca i jego wód roztopowych. Na skutek zmian klimatycznych, ekspansji roślinności, wykształcenia się sieci wód powierzchniowych, a wreszcie działalności człowieka na przestrzeni ostatnich tysięcy lat, wytworzyła się wierzchnia warstwa utworów - gleba. Jej podłożem były polodowcowe gliny, piaski i żwiry zwałowe, ily i mułki zastoiskowe, utwory piaszczysto-żwirowe i pyłowe.

Warunki geograficzne Gminy Morąg nie sprzyjają wybitnie rolnictwu. Polodowcowa rzeźba terenu, liczne obszary leśne oraz akweny wodne to podstawowe elementy utrudniające rozwój rolnictwa na tym terenie. Tereny te charakteryzują się jednak glebami o stosunkowo wysokiej klasie bonitacyjnej.

Warunki klimatyczne

Miejscowość Kruszewnia tak jak i cała Polska, znajduje się w strefie klimatycznej umiarkowanej, która leży między strefą klimatu morskiego (Europa Zachodnia) i strefą klimatu kontynentalnego (Europa Wschodnia). Napływ różnorodnych mas powietrza (od podzwrotnikowego do arktycznego) powoduje, że teren ten odznacza się dużą zmiennością pogody oraz dużymi wahaniami przebiegu typów pogody w kolejnych latach i poszczególnych porach roku. Czas, w ciągu którego bezpośrednio promieniowanie słoneczne dociera do powierzchni ziemi wynosi powyżej 1600 h/rok. Rozkład usłonecznienia w skali roku jest bardzo nierównomierny. Rozkład opadów na przestrzeni roku także nie jest równomierny. Miesiącami o najwyższych średnich są czerwiec i sierpień, przy czym w lipcu średnia wynosi 85 mm. Najniższa ilość opadów przypada na miesiące: styczeń, luty, marzec i wynosi 35 mm.

Charakterystyka flory i fauny

Głównym zasobem przyrodniczym miejscowości jest niewielkie jezioro Skiertąg (85,60 ha) położone na terenie graniczącym z miastem, które przy odpowiednim i kompleksowym zagospodarowaniu może stać dodatkową atrakcją dla mieszkańców i odpoczywających na terenie Gminy Morąg turystów.



Jest to niewielkie jezioro rynnowe, które przylega od północnego wschodu do miasta Morąg. Należy do zlewni rzeki Drwęcy. Do jeziora Skiertąg wpływa i wypływa rzeczka Drela, która swój bieg kończy w Jeziorze Ruda Woda.

Maksymalna głębokość / średnia głębokość - 6.9m / 3.4m

Maksymalna długość / maksymalna szerokość - 1300.0m / 670.0m

Długość linii brzegowej / wskaźnik rozwinięcia - 6160.0m / 1.88.

4.2. Infrastruktura społeczna

Infrastrukturę społeczną tworzą wszelkie obiekty i instytucje odpowiedzialne za zaspokajanie podstawowych potrzeb mieszkańców w zakresie kultury, sportu i rekreacji, dostępu do edukacji, służby zdrowia, poczucie bezpieczeństwa – położone Morągu. Na terenie Sołectwa brak jest tego typu podmiotów.

Zaplecze kulturalne

Zaplecze kulturalne dla miejscowości stanowi infrastruktura położona w Morągu. W zakresie zapewnienia dostępu do kultury mieszkańcy korzystać mogą z oferty Miejskiej Biblioteki Publicznej w Morągu, Morąskiego Domu Kultury, a także z różnych form aktywności proponowanych przez szkoły podstawowe, gimnazjalne i ponadgimnazjalne.

Usługi z zakresu ochrony zdrowia

Na obszarze miejscowości nie istnieje ośrodek zdrowia. Ze względu na bliskość ośrodka miejskiego (Morąg) brak dostępności lekarza w samej miejscowości nie jest szczególnie dotkliwy.

Mieszkańcy sołectwa Kruszewnia korzystają z oferty 3 morąskich przychodni POZ są to:

- Przychodnia Miejska "Twoje Zdrowie",
- Przychodnia "Narie",
- Przychodnia "Centrum Szulc".

W ramach przychodni oferowany jest dostęp do lekarzy rodzinnych i specjalistów tj.: urolog, dermatolog, laryngolog, pediatra, endokrynolog, rehabilitacja, stomatolog, chirurg, ortopeda, kardiolog.

Lecznictwo szpitalne realizuje Szpital Miejski w Morągu, w którego strukturach znajduje się: izba przyjęć, oddziały: wewnętrzny, chirurgiczny ogólny, neurologiczny, dziecięcy, ginekologiczny jednego dnia, rehabilitacyjny, dział pomocy doraźnej, dział fizjoterapii.



W ramach szpitala funkcjonuje szereg poradni specjalistycznych tj.: neurologiczna, ginekologiczno - położnicza, chirurgiczna. W Morągu zapewniony jest dostęp do lekarzy specjalistów w ramach poradni: stomatologicznych, ginekologiczno - położniczych, okulistycznych, kardiologicznych, chirurgii ogólnej, chirurgii urazowo - ortopedycznej, zdrowia psychicznego, uzależnień od alkoholu i współuzależnienia, chorób wewnętrznych, pediatrycznych.

Oprócz Morąga osoby posiadające skierowania od lekarza POZ mogą korzystać z oferty leczenia specjalistycznego w większych ośrodkach miejskich tj.: Olsztyn, Ostróda, Elbląg, Pasłęk.

Bezpieczeństwo publiczne

Policja

Najbliższy komisariat Policji znajduje się w Morągu.

Ochotnicza Straż Pożarna

Na obszarze miejscowości nie funkcjonuje jednostka OSP. W razie wystąpienia konieczności ochotnicy wspierani są przez okoliczne jednostki OSP z Bramki, Rusi, Bogaczewa, Królewa, Chojnika, Żabiego Rogu, lub Stonecznika. Najbliższa jednostka Państwowe Straży Pożarnej znajduje się w Morągu.

4.3. Infrastruktura techniczna

Zasoby i warunki mieszkaniowe

Na zasoby mieszkaniowe miejscowości Kruszwonia składają się głównie budynki jednorodzinne (ogółem na obszarze miejscowości zlokalizowanych jest ponad 60 obiektów mieszkalnych – wiele jest w trakcie budowy). Spośród zasobów mieszkaniowych zdecydowaną większość stanowią budynki nowe. Stan techniczny budynków jest dobry.

Sieć wodociągowa i kanalizacyjna

Wieś nie jest w pełni zwodociągowana i skanalizowana. Potrzeby w zakresie uregulowania gospodarki wodno – ściekowej występują na znacznych obszarach Sołectwa, co uniemożliwia jego dynamiczny rozwój i poprawę warunków bytowych mieszkańców oraz zainteresowania potencjalnych inwestorów.



Sieć drogowa i dostępność komunikacyjna

Obszar miejscowości obsługują drogi zaliczane do kategorii dróg gminnych, powiatowych i wojewódzkich.

Nieodpowiednia dostępność komunikacyjna w obrębie zabudowy mieszkaniowej wymaga prac w zakresie budowy nowych dróg, chodników, ścieżek rowerowych, oświetlenia ulicznego – elementów warunkujących funkcjonalność przestrzeni oraz bezpieczeństwo i jakość życia mieszkańców Sołectwa.

4.4. Gospodarka

Na terenie Sołectwa Kruszewnia działalność gospodarczą prowadzi 11 podmiotów gospodarczych (źródło: CEIDG). Zdecydowana większość firm zlokalizowanych na terenie miejscowości to przedsiębiorstwa sklasyfikowane jako mikroprzedsiębiorstwa (zatrudniające mniej niż 10 pracowników, których roczny obrót lub całkowity bilans roczny nie przekracza 2 milionów euro).

Z analizy głównych profil działalności 11 zlokalizowanych z Kruszewni firm wynika, że zdecydowana większość z nich działa w następujących sekcjach:

- 45,00% budownictwo;
- 55,00% handel i usługi;

Przedsiębiorstwa działające na obszarze miejscowości to m.in.:

- PRZEDSIĘBIORSTWO BUDOWLANE "ORD-BUD" CEZARY ORDAK
- FIRMA WIELOBRANŻOWA AD-ALEX ADAM PASTERNAKI
- CZESŁAW WIECHOWSKI F.H.U "WIECHOWSKI"
- ZAKŁAD USŁUG BUDOWLANYCH STANISŁAW WOJCIECHOWSKI
- ZAL-BUD USŁUGI OGÓLNOBUDOWLANE MARIUSZ ZALEWSKI
- FIRMA HANDLOWO-USŁUGOWO-PRZETWÓRCZA "EKO- PLAST" PAWEŁ HAMULECKI
- CENTRUM HANDLOWE

W strukturze gospodarki ważną rolę odgrywa również rolnictwo. Miejscowość charakteryzują głównie małe i średnio-obszarowe gospodarstwa rolne.

Obręb geodezyjny Kruszewnia zajmuje obszar blisko 600 ha. Rolnicy indywidualni posiadają 122 gospodarstwa rolne o bardzo różnej wielkości. Rozkład wielkości gospodarstw przedstawia się następująco:



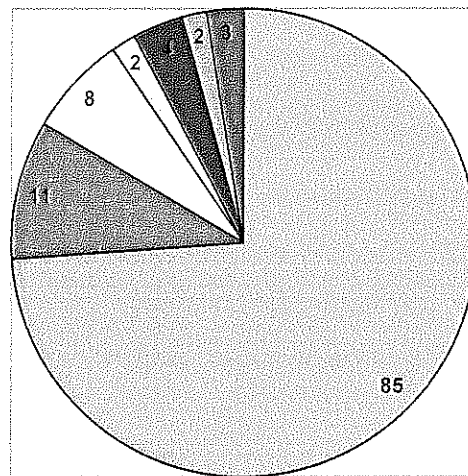
- do 1 ha	-	85 gospodarstw
- 1 ha – 2 ha	-	11 gospodarstw
- 2 ha – 5 ha	-	8 gospodarstw
- 5 ha – 7 ha	-	2 gospodarstw
- 7 ha – 10 ha	-	4 gospodarstw
- 10 ha – 15 ha	-	2 gospodarstw
- 15 ha – 20 ha	-	3 gospodarstw
- 20 ha – 50 ha	-	4 gospodarstw
- 50 ha – 100 ha	-	0 gospodarstw
- powyżej 100 ha	-	0 gospodarstw

We wsi znajdują się gleby w klasie III – VI.

Główne uprawy to pszenica, pszenżyto, żyto, mieszanka zbożowa i rzepak.

Produkcja zwierzęca ukierunkowana jest przede wszystkim na hodowlę drobiu, bydła, trzody chlewnej i koni.

Zestawienie gospodarstw



□ gospodarstwa do 1 ha	■ od 1 do 2 ha	□ od 2 do 5 ha
□ od 5 do 7 ha	■ od 7 do 10 ha	■ od 10 do 15 ha
■ od 15 do 20 ha		

4.5. Kapitał społeczny i ludzki

Rynek pracy

Sektor prywatny działający na obszarze miejscowości nie jest w stanie zasymilować nadwyżki wolnej siły roboczej. Ze względu na słabą kondycję ekonomiczną nabywców i związane z tym zagrożenie brakiem popytu na towary i usługi zakładanie działalności



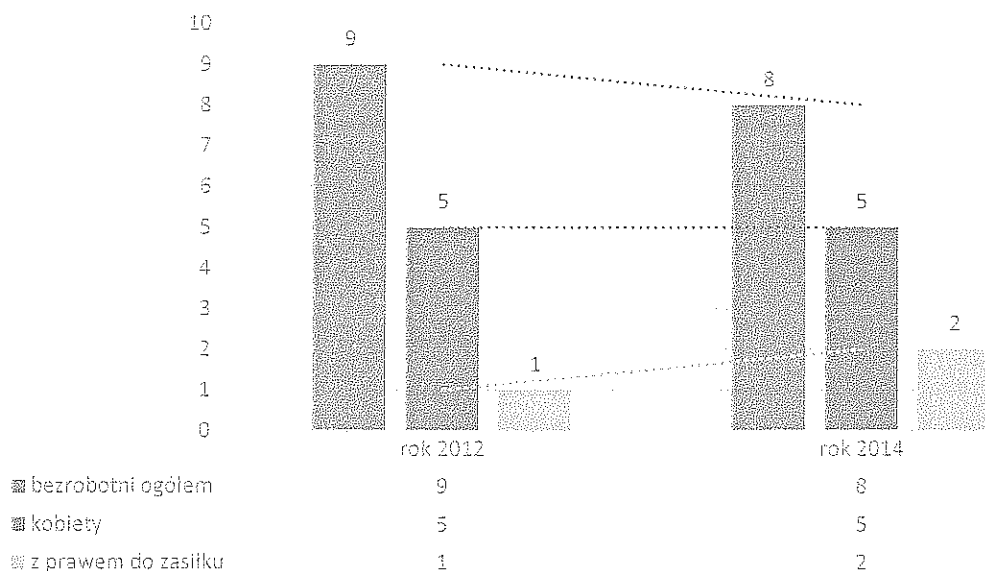
gospodarczej obarczone jest znacznym ryzykiem niepowodzenia. Sytuacja taka nie wskazuje na możliwość wzrostu zatrudnienia w sektorze prywatnym.

W zaistniałej sytuacji część mieszkańców zmuszona jest szukać zatrudnienia poza miejscowością. Osoby mniej mobilne zawodowo, które jednocześnie nie znajdą zatrudnienia na obszarze miejscowości, zasilają najczęściej szeregi osób bezrobotnych i korzystających z różnych form pomocy społecznej. Osoby te, ze względu na brak aktywności zawodowej i marginalizację na rynku pracy są najbardziej narażone na rozwój niekorzystnych zjawisk.

Na koniec 2014 roku (wg. stanu na dzień 31.12.2014 r.) na obszarze miejscowości zarejestrowanych było **8 bezrobotnych**.

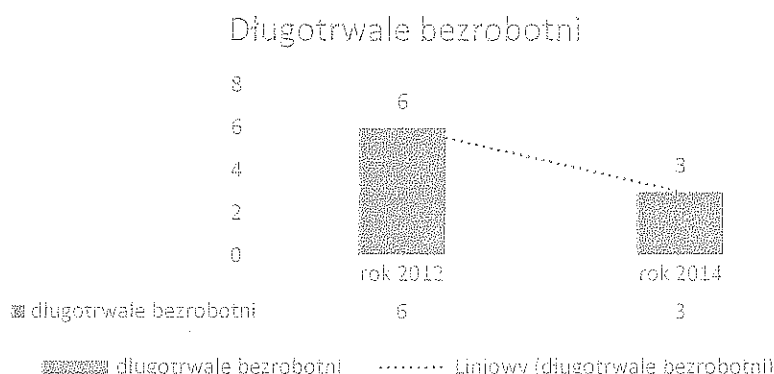
Zamieszczony poniżej wykresy obrazuje zmiany jakie zachodzą w strukturze bezrobocia rejestrowanego. Wynika z nich, że liczba bezrobotnych utrzymuje się na podobnym poziomie z niewielką tendencją spadkową, która wystąpiła w 2014 roku.

Bezrobotni - Sołectwo Kruszewnia



Opracowanie własne na podstawie danych Filii PUP w Morągu

Istotną kwestią jest fakt, że w 2014 roku odnotowano spadek liczby osób długotrwale bezrobotnych.



Opracowanie własne na podstawie danych Filii PUP w Morągu

Problemy społeczne

Mieszkańcy miejscowości Kruszewnia do najbardziej dotkliwych problemów społecznych występujących w ich miejscowości zaliczają brak dobrze płatnej pracy, bezradność życiową oraz zjawiska z kręgu patologii społecznych, które dotyczą części mieszkańców. Problemy te dotyczą w szczególności osób o niskim wykształceniu i kwalifikacjach zawodowych.

rok	liczba rodzin objętych pomocą	liczba osób w rodzinach
2012	8	24
2013	8	23
2014	6	9
2015	3	3

Dane MOPS Morąg

5. Opis i charakterystyka obszarów o szczególnym znaczeniu dla zaspakajania potrzeb mieszkańców, sprzyjających nawiązywaniu kontaktów społecznych, ze względu na ich położenie oraz cechy funkcjonalno przestrzenne

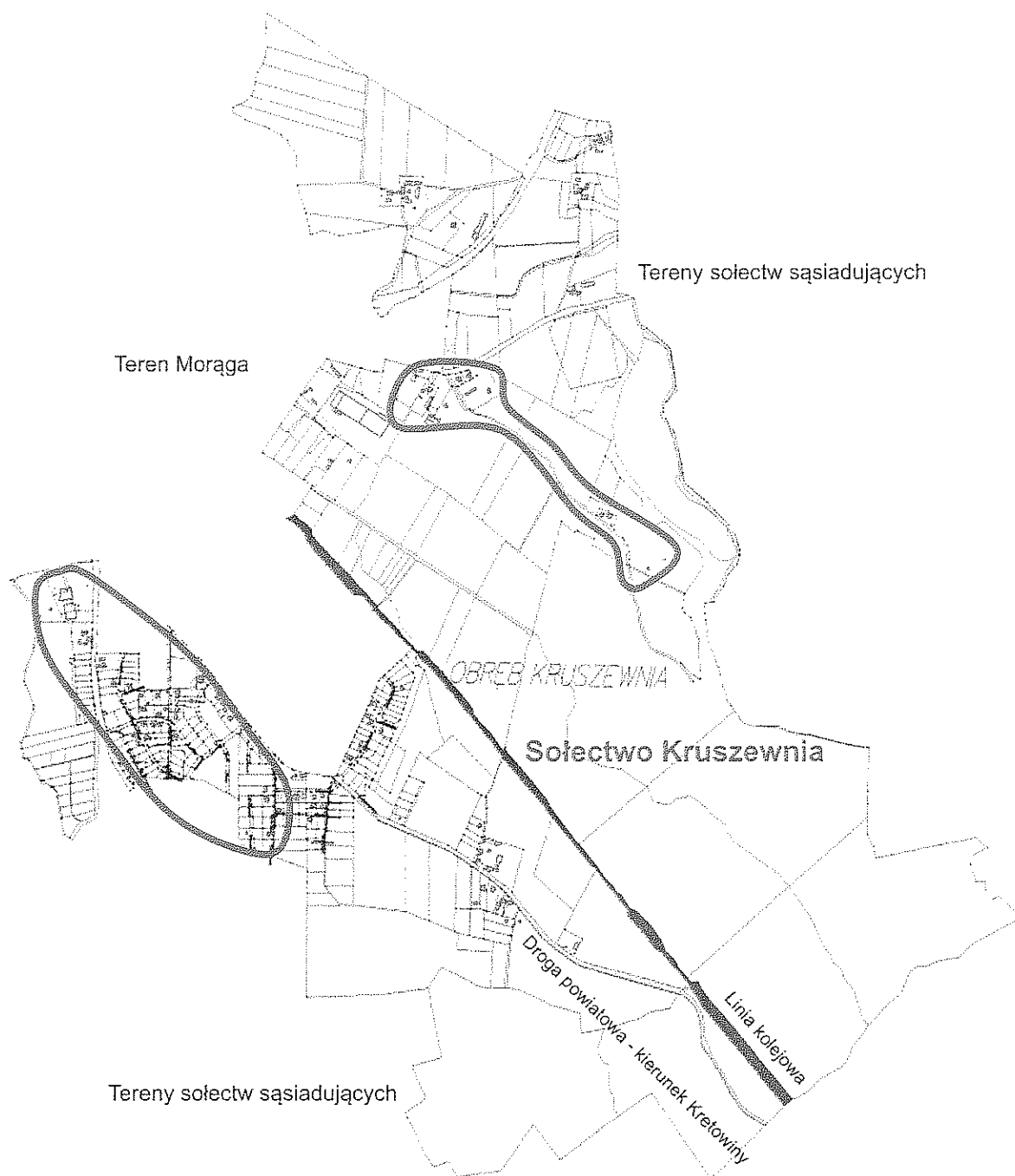
Istniejący obecnie układ przestrzenny wynika przede wszystkim z uwarunkowań historycznych. Obecnie Sołectwo Kruszewnia zajmuje znaczną powierzchnię (blisko 600 ha). Jest obszarem okalającym miasto od strony wschodniej. Biorąc pod uwagę intensywnie rozwijające się budownictwo jednorodzinne, możliwe jest w niedalekiej przyszłości, by rozwijająca się gęsta zabudowa stanowiła swoiste centrum Kruszewni. Istotne w kształtowaniu centrum odgrywają plany inwestycyjne, związane stricte z rozwojem tego terenu, zamieszczone w niniejszym Planie Odnowy Miejscowości Kruszewnia. W planach wymienia się tworzenie miejsc rekreacji mieszkańców, infrastrukturę techniczną mającą



wpływ na dalszy rozwój obszaru, a także poprawę jakości życia mieszkańców (wodociągi i kanalizacja, drogi, chodniki, oświetlenie, infrastrukturę dostępu do Internetu, etc.).



Mapa poglądowa – wykorzystano mapę zamieszczoną na www.geoportal.gov.pl



Schemat: obszary o szczególnym znaczeniu dla zaspakajania potrzeb mieszkańców ulokowane w obrębie osiedla – wykorzystano mapę znajdującą się w zasobach Urzędu Miejskiego w Morągu



W nawiązaniu do operacji związanych stricte z kształtowaniem obszarów o szczególnym znaczeniu dla zaspokojenia potrzeb mieszkańców, sprzyjających w nawiązywaniu kontaktów społecznych ze względu na ich położenie oraz cechy funkcjonalno – przestrzenne, w szczególności poprzez rozwój podstawowej infrastruktury służącej poprawie życia mieszkańców, należy stwierdzić, że kształtująca się zwarta zabudowa terenu miejscowości (rozległe tereny od granicy administracyjnej miasta w kierunku miejscowości Silin), a tym samym Sołectwa Kruszewnia okalającego miasto Morąg oraz ograniczone możliwości zagospodarowywania wolnych przestrzeni z uwagi na brak terenów mogących pełnić funkcje publiczne, opisane powyżej za wyjątkiem dróg, chodników, infrastruktury wod – kan, dostępu do internetu oraz oświetlenia ulicznego.

6. Ocena mocnych i słabych stron oraz szans i zagrożeń (Analiza SWOT)

Mocne strony	Słabe strony
<ul style="list-style-type: none">• Położenie w obszarze o znacznych walorach przyrodniczych i krajobrazowych;• rozwinięta przedsiębiorczość – liczba firm oraz gospodarstw rolnych zlokalizowanych w obrębie miejscowości;• wysoki poziom bezpieczeństwa – w bliskim sąsiedztwie istnieją jednostki OSP oraz funkcjonująca w mieście jednostka PSP;• łatwy dostęp do edukacji podstawowej i gimnazjalnej w mieście;• występowanie obiektów świadczących podstawowe usługi dla mieszkańców (centrum handlowe);• zadbane obejścia większości budynków mieszkalnych;• Sołtys i Rada Sołecka;• rosnąca liczba nowych budynków mieszkalnych;	<ul style="list-style-type: none">• braki w zakresie oświetlenia ulicznego (konieczność uzupełnienia);• zły stan dróg;• brak odpowiedniej dostępności komunikacyjnej terenów zabudowy jednorodzinnej – brak dróg, chodników i oświetlenia;• braki w infrastrukturze technicznej – sieć wodociągowa i kanalizacyjna;• niedostatki w infrastrukturze zapewniającej dostęp do Internetu;• brak ścieżek pieszych w miejscowości (np. wokół jeziora);• braki w infrastrukturze sportowo – rekreacyjnej (boisko sportowe, miejsce do biesiadowania, etc.);• brak placów zabaw (na rozwijających się osiedlach – zabudowy jednorodzinnej);• część budynków posiada zadaszenie z azbestu wymagające utylizacji;• brak miejsca spotkań mieszkańców – jedyne to plaża nad jeziorem Skiertąg od strony Miłakowa;• postawy roszczeniowa, apatia i pesymizm części mieszkańców;• niekorzystne czynniki demograficzne;• brak perspektyw dla ludzi młodych.•



Szanse	Zagrożenia
<ul style="list-style-type: none">• Wykorzystanie potencjału miejscowości i jej otoczenia dla rozwoju bazy noclegowej oraz form turystyki aktywnej i krajobrazowej;• stworzenie i poprawa infrastruktury kulturalnej, rekreacyjnej i sportowej;• rozwój i tworzenie organizacji pozarządowych;• dalsza rozbudowa wsi;• aktywizacja zawodowa i społeczna oraz dostosowanie kwalifikacji zawodowych mieszkańców do wymogów rynku pracy;• promocja wsi i dorobku mieszkańców;• współfinansowanie inwestycji ze środków UE;• napływ inwestorów zewnętrznych.	<ul style="list-style-type: none">• Obniżanie poziomu wód jeziora;• stopniowe starzenie się ludności i zagrożenie odpływem ludności spowodowanym emigracją zarobkową.• ubożenie i wzrost liczby ludności bezrobotnej i pobierającej świadczenia socjalne.• utrzymująca się bezradność życiowa, niska aktywność zawodowa społeczeństwa.• niewykorzystanie szansy jaką stwarzają fundusze strukturalne UE.• pogłębiająca się zapaść edukacyjna, wzrost zachorowań i wad postawy.• degradacja wartości przyrodniczych w wyniku niewłaściwego gospodarowania zasobami.

7. Analiza problemów

Analiza problemów przeprowadzona w ramach procesu opracowania Planu Odnowy Miejscowości Kruszevia na lata 2015 - 2022 ma na celu wychwycenie kluczowych barier rozwojowych i pogrupowanie ich według związków tematycznych. W wyniku analizy określono problem główny, jakim jest niedostateczna jakość życia na obszarze miejscowości Kruszevia. Składają się na to:

1) Zapóźnienia inwestycyjne w zakresie infrastruktury technicznej:

- braki w infrastrukturze drogowej oraz zły stan dróg i chodników stanowiących wewnętrzny układ komunikacyjny miejscowości;
- braki w zakresie oświetlenia ulicznego;
- znaczny stopień wyeksploatowania tkanki mieszkaniowej miejscowości i części budynków użyteczności publicznej;
- niedostateczny poziom infrastruktury dostępu do Internetu;
- brak w pełni uregulowanej gospodarki wodno – ściekowej.

2) Niedostatecznie zagospodarowana przestrzeń publicznej:

- Braki w infrastrukturze sportowo – rekreacyjnej.

3) Obniżenie wartości kapitał społeczny:

- bezrobotni i korzystający z różnych form pomocy społecznej;
- postawy roszczeniowe, apatia i pesymizm;
- brak perspektyw dla ludzi młodych.



8. Wizja rozwoju miejscowości

Wizję rozwoju miejscowości Kruszewnia sformułowano w oparciu o przeprowadzoną analizę z równoczesnym odwołaniem się do rozmów z mieszkańcami.

Określenie wizji, jako możliwego i pożądanego stanu różnych sfer życia społecznego i gospodarczego składających się na poziom życia ludzi (w perspektywie do roku 2022) musi uwzględniać wiele aspektów.

Uwzględnienie znacznej ilości dających się zidentyfikować czynników wpływających na przyszłe oblicze społeczno – gospodarcze i cywilizacyjne Sołectwa Kruszewnia, do których należą m.in. procesy zachodzące w otoczeniu, trendy rozwojowe, aspiracje środowisk lokalnych oraz sformułowane w dalszej części tego opracowania priorytety i działania skłaniają do następującego, syntetycznego ujęcia tzw. wizji rozwojowej: **Kruszewnia to sołectwo dla mieszkańców i inwestorów, atrakcyjne pod względem zamieszkania, bezpieczeństwa oraz z wysokim poziomem wyposażenia w infrastrukturę techniczną gwarantującą jakość życia jego mieszkańców.**

Dla realizacji wizji mieszkańców konieczne będzie zaangażowanie i współdziałanie władz samorządowych Gminy Morąg, zwłaszcza w działaniach wymagających znacznego wkładu finansowego. Kruszewnia, dzięki działaniom własnym, wspomagany przez Gminę oraz fundusze zewnętrzne mogą ze względu na położenie stać się atrakcyjnym miejscem zamieszkania.

9. Misja rozwoju miejscowości

Misję do spełnienia mają strony zaangażowane w rozwój i odnowę miejscowości / Sołectwa Kruszewnia. Można ją realizować poprzez rozwój nieplanowany lub zaplanowany, strategiczny, którego cele i priorytety określono w dalszej części.

Zarówno misja, priorytety jak i cele muszą być sformułowane w określony sposób i odnosić się do płaszczyzn pozostających w kompetencjach realizatorów:

- muszą być zgodne z wymogami prawa,
- muszą uzasadniać istnienie i odnowę miejscowości w sposób spójny, elastyczny, pragmatyczny, uniwersalny – niezależnie od formy, w jakich będą realizowane.



Misja rozwoju miejscowości została sformułowana jako: „Rozwój i odnowa wsi w sołectwie Kruszeźnia poprzez inwestycje w ogólnodostępną infrastrukturę, kapitał ludzki i gospodarkę w warunkach wykorzystania lokalnych zasobów”.



10. Opis planowanych zadań inwestycyjnych i przedsięwzięć aktywizujących społeczność lokalną

10.1. Zestawienie priorytetów, celów, działań

Działania przewidziane do realizacji stanowią odpowiedź na zidentyfikowane problemy, Wyznaczone obszary priorytetowe odpowiadają zdiagnozowanym problemom kluczowym.

Priorytet I. Wykreowanie przestrzeni publicznej na obszarze Sołectwa poprzez inwestycje w zakresie lokalnej infrastruktury społecznej, kulturalnej i rekreacyjnej

Cele:

- Zaspokojenie potrzeb społecznych i sportowo - rekreacyjnych mieszkańców.
- Integracja społeczności Sołectwa.
- Wzrost poziomu sprawności fizycznej mieszkańców.
- Podniesienie standardu życia mieszkańców wsi, poprawa atrakcyjności zamieszkania.
- Dostęp do wiedzy i informacji dla wszystkich mieszkańców.
- Poprawa estetyki i wyglądu miejscowości.

Zadania:

- 1.1. Zagospodarowanie brzegów jeziora
- 1.2. Budowa boiska sportowego;
- 1.3. Budowa placu zabaw;
- 1.4. Stworzenie ścieżki pieszej wokół jeziora;
- 1.5. Stworzenie miejsca do organizacji imprez integracyjnych dla mieszkańców;

Priorytet II. Rozbudowa i remont infrastruktury technicznej

Cele:

- Poprawa standardu życia.
- Wzrost znaczenia funkcji mieszkalnej.
- Zwiększenie bezpieczeństwa w ruchu pieszym i kołowym.

Zadania:

- 2.1. Uzupelnienie oświetlenia na obszarze Sołectwa;
- 2.2. Budowa, remont i modernizacja dróg, chodników;
- 2.3. Budowa sieci wodociągowej i kanalizacyjnej;
- 2.4. Zapewnienie infrastruktury dostępu do Internetu;



Priorytet III. Aktywizacja i rozwój kulturalny społeczności lokalnej

Cele:

- Większa aktywizacja społeczności lokalnej;
- Wzrost liczby osób identyfikujących się z miejscem zamieszkania;
- Zwiększenie wartości zasobów ludzkich.

Zadania:

3.1. Organizacja cyklicznych imprez i uroczystości aktywizujących społecznie mieszkańców sołectwa;

3.2. Realizacja projektów i inicjatyw edukacyjnych na rzecz lokalnej społeczności.

Priorytet IV. Poprawa warunków do rozwoju przedsiębiorczości i system szkoleń zwiększający kwalifikacje pracownicze osób dorosłych

Cele:

- Zwiększenie dochodów mieszkańców.
- Zwiększenie absorpcji wykorzystania funduszy Unii Europejskiej.
- Aktywizacja postaw przedsiębiorczych wśród mieszkańców.
- Zmniejszenie bezrobocia

Zadania:

4.1. Współorganizowanie szkoleń i doradztwa inwestycyjnego dla przedsiębiorców.

4.2. Wspieranie systemu szkoleń osób dorosłych.



10.2. Ogólny harmonogram wdrażania Planu Odnowy Miejscowości Kruszewnia.

W ramach zaplanowanych priorytetów rozwojowych i działań, w okresie najbliższych siedmiu lat, które obejmuje Plan Odnowy Miejscowości Kruszewnia, podejmowane będą działania o charakterze infrastrukturalnym, edukacyjnym, społecznym i sportowo - rekreacyjnym. Wszystkie działania zawarte w Planie Odnowy Miejscowości zostały wskazane przez mieszkańców wsi i stanowią wyraz ich potrzeb.



Plan Odnowy Miejscowości Kruszwina na lata 2015 - 2022

Lp.	Rodzaj działania	Przewidywany termin realizacji									
		2015	2016	2017	2018	2019	2020	2021	2022		
PRIORYTET I Wykreowanie przestrzeni publicznej na obszarze miejscowo poprzez inwestycje w zakresie lokalnej infrastruktury społecznej, kulturalnej i sportowo – rekreacyjnej											
1.1.	Zagospodarowanie brzegów jeziora										
1.2.	Budowa boiska sportowego										
1.3.	Budowa placu zabaw										
1.4.	Stworzenie ścieżki pieszej wokół jeziora										
1.5.	Stworzenie miejsca do organizacji spotkań oraz imprez integracyjnych dla mieszkańców										
PRIORYTET II Rozbudowa i remont infrastruktury technicznej											
2.1.	Uzupełnienie oświetlenia na terenie Sołectwa										
2.2.	Budowa, dróg, chodników, oświetlenia w Sołectwie Kruszwina (ulice: Szmaragdowa, Rubinowa, Perłowa, Rumiankowa – zadanie obejmuje budowę										



Plan Odnowy Miejscowości Kruszwina na lata 2015 - 2022

PRIORYTET IV Poprawa warunków do rozwoju przedsiębiorczości i system szkoleń zwiększający kwalifikacje pracownicze osób dorosłych	
4.1	Współorganizowanie szkoleń i doradztwa inwestycyjnego dla przedsiębiorców. Realizacja działania od roku 2016 przez cały okres wdrażania Planu Odnowy Miejscowości Kruszwina
4.2	Wspieranie systemu szkoleń osób dorosłych Realizacja działania od roku 2016 przez cały okres wdrażania Planu Odnowy Miejscowości Kruszwina



10.3 Karty zadań ujętych w Planie Odnowy Miejscowości

PRIORYTET	Wykreowanie przestrzeni publicznej na obszarze miejscowo poprzez inwestycje w zakresie lokalnej infrastruktury społecznej, kulturalnej i rekreacyjnej
NAZWA ZADANIA	Zagospodarowanie brzegów jeziora
CEL	<ul style="list-style-type: none">▪ Zaspokojenie potrzeb społecznych i rekreacyjnych mieszkańców.▪ Integracja społeczności.▪ Wzrost poziomu sprawności fizycznej mieszkańców.▪ Podniesienie standardu życia mieszkańców wsi, poprawa atrakcyjności zamieszkania.▪ Poprawa estetyki i wyglądu miejscowości.
HARMONOGRAM	Planowana rzeczowa realizacja inwestycji 2020 - 2022
KWOTA KOŃCOWA I ŹRÓDŁA POZYSKANIA	Kwota całkowita – 150 000 PLN Istnieje możliwość pozyskania środków zewnętrznych – PROW 2014 - 2020

PRIORYTET	Wykreowanie przestrzeni publicznej na obszarze miejscowo poprzez inwestycje w zakresie lokalnej infrastruktury społecznej, kulturalnej i rekreacyjnej
NAZWA ZADANIA	Budowa boiska sportowego
CEL	<ul style="list-style-type: none">▪ Zaspokojenie potrzeb społecznych i rekreacyjnych mieszkańców.▪ Integracja społeczności.▪ Wzrost poziomu sprawności fizycznej mieszkańców.▪ Podniesienie standardu życia mieszkańców wsi, poprawa atrakcyjności zamieszkania.▪ Poprawa estetyki i wyglądu miejscowości.
HARMONOGRAM	Planowana rzeczowa realizacja inwestycji 2018 rok
KWOTA KOŃCOWA I ŹRÓDŁA POZYSKANIA	Kwota całkowita – 60 000 PLN Źródła finansowania: Budżet JST, środki zewnętrzne



PRIORYTET	Wykreowanie przestrzeni publicznej na obszarze miejscowo poprzez inwestycje w zakresie lokalnej infrastruktury społecznej, kulturalnej i rekreacyjnej
NAZWA ZADANIA	Budowa placu zabaw
CEL	<ul style="list-style-type: none">▪ Zaspokojenie potrzeb społecznych i rekreacyjnych mieszkańców.▪ Integracja społeczności.▪ Wzrost poziomu sprawności fizycznej mieszkańców.▪ Podniesienie standardu życia mieszkańców wsi, poprawa atrakcyjności zamieszkania.▪ Poprawa estetyki i wyglądu miejscowości.
HARMONOGRAM	Planowana rzeczowa realizacja inwestycji 2016 – 2017 rok
KWOTA KOŃCOWA I ŹRÓDŁA POZYSKANIA	Kwota całkowita – 30 000 PLN Źródła finansowania: Budżet JST, środki zewnętrzne

PRIORYTET	Wykreowanie przestrzeni publicznej na obszarze miejscowo poprzez inwestycje w zakresie lokalnej infrastruktury społecznej, kulturalnej i rekreacyjnej
NAZWA ZADANIA	Stworzenie ścieżki pieszej wokół jeziora
CEL	<ul style="list-style-type: none">▪ Integracja społeczności.▪ Podniesienie standardu życia mieszkańców wsi, poprawa atrakcyjności zamieszkania.▪ Poprawa estetyki i wyglądu miejscowości.
HARMONOGRAM	Planowana rzeczowa realizacja inwestycji 2019 – 2020 rok
KWOTA KOŃCOWA I ŹRÓDŁA POZYSKANIA	Kwota całkowita – 80 000 PLN Źródła finansowania: środki zewnętrzne, wkład pracy mieszkańców

PRIORYTET	Wykreowanie przestrzeni publicznej na obszarze miejscowo poprzez inwestycje w zakresie lokalnej infrastruktury społecznej, kulturalnej i rekreacyjnej
NAZWA ZADANIA	Stworzenie miejsca do organizacji spotkań i imprez integracyjnych dla mieszkańców



CEL	<ul style="list-style-type: none">▪ Zaspokojenie potrzeb społecznych, kulturalnych i rekreacyjnych mieszkańców.▪ Integracja społeczności.▪ Wzrost poziomu sprawności fizycznej mieszkańców.▪ Podniesienie standardu życia mieszkańców wsi, poprawa atrakcyjności zamieszkania.▪ Poprawa estetyki i wyglądu miejscowości.
HARMONOGRAM	Rzeczowa realizacja inwestycji 2018 -2020 rok
KWOTA KOŃCOWA I ŹRÓDŁA POZYSKANIA	Kwota całkowita – 50 000 PLN Źródła finansowania: Budżet JST, środki zewnętrzne

PRIORYTET	Rozbudowa i remont infrastruktury technicznej
NAZWA ZADANIA	Uzupełnienie oświetlenia na terenie Sołectwa
CEL	<ul style="list-style-type: none">▪ Poprawa standardu życia mieszkańców.▪ Zwiększenie bezpieczeństwa publicznego
HARMONOGRAM	Rzeczowa realizacja inwestycji 2016 -2018 rok
KWOTA KOŃCOWA I ŹRÓDŁA POZYSKANIA	Kwota całkowita – 25 000 PLN Źródła finansowania: Budżet JST

PRIORYTET	Rozbudowa i remont infrastruktury technicznej
NAZWA ZADANIA	Budowa ulic i chodników pomiędzy drogą wojewódzką 527 a ulicą Wróblewskiego Budowa, dróg, chodników, oświetlenia w Sołectwie Kruszevia (ulice: Szmaragdowa, Rubinowa, Perłowa, Rumiankowa – zadanie obejmuje budowę kanalizacji deszczowej, dróg, chodników, oświetlenia, infrastruktury zapewniającej możliwość rozwoju internetu)
CEL	<ul style="list-style-type: none">▪ Poprawa standardu życia.▪ Wzrost dostępu do obiektów użyteczności publicznej położonych w mieście.



	<ul style="list-style-type: none">▪ Wzrost znaczenia funkcji mieszkalnej i dostępności komunikacyjnej zurbanizowanego obszaru.▪ Zwiększenie bezpieczeństwa w ruchu kołowym.
HARMONOGRAM	Rzeczowa realizacja inwestycji 2015 -2019
KWOTA KOŃCOWA I ŹRÓDŁA POZYSKANIA	Kwota całkowita – 2 349 200 PLN Źródła finansowania: Budżet JST, środki zewnętrzne

PRIORYTET	Rozbudowa i remont infrastruktury technicznej
NAZWA ZADANIA	Budowa sieci wodno - kanalizacyjnej pomiędzy drogą wojewódzką 527 a ulicą Wróblewskiego Budowa sieci wodociągowej i kanalizacyjnej na terenie Sołectwa Kruszeźnia (ulice: Szmaragdowa, Rubinowa, Perłowa, Rumiankowa, Bursztynowa)
CEL	<ul style="list-style-type: none">▪ Poprawa standardu życia.▪ Ochrona środowiska naturalnego.▪ Wzrost znaczenia funkcji mieszkalnej.▪ Dalszy rozwój obszaru.▪ Rozwój przedsiębiorczości.
HARMONOGRAM	Rzeczowa realizacja inwestycji 2015 -2019
KWOTA KOŃCOWA I ŹRÓDŁA POZYSKANIA	Kwota całkowita – 860 000 PLN Źródła finansowania: Budżet JST, środki zewnętrzne

PRIORYTET	Rozbudowa i remont infrastruktury technicznej
NAZWA ZADANIA	Zapewnienie infrastruktury dostępu do internetu
CEL	<ul style="list-style-type: none">▪ Poprawa standardu życia.▪ Wzrost dostępu do elektronicznych usług publicznych.▪ Przeciwdziałanie wykluczeniu cyfrowemu.
HARMONOGRAM	Rzeczowa realizacja inwestycji 2015 -2019



KWOTA KOŃCOWA I ŹRÓDŁA POZYSKANIA	Kwota całkowita – 50 000 PLN Źródła finansowania: Budżet JST, środki zewnętrzne
-----------------------------------	--

PRIORYTET	Rozbudowa i remont infrastruktury technicznej
NAZWA ZADANIA	Remont, modernizacja dróg gminnych na terenie Sołectwa Kruszevia
CEL	<ul style="list-style-type: none">▪ Poprawa standardu życia.▪ Wzrost dostępu do obiektów użyteczności publicznej położonych w mieście.▪ Wzrost znaczenia funkcji mieszkalnej i dostępności komunikacyjnej zurbanizowanego obszaru.▪ Zwiększenie bezpieczeństwa w ruchu kołowym.
HARMONOGRAM	Rzeczowa realizacja inwestycji od 2016
KWOTA KOŃCOWA I ŹRÓDŁA POZYSKANIA	Źródła finansowania: Budżet JST

RIORYTET	Aktywizacja i rozwój kulturalny społeczności lokalnej
NAZWA ZADANIA	Organizacja cyklicznych imprez i uroczystości aktywizujących społecznie mieszkańców sołectwa
CEL	<ul style="list-style-type: none">▪ Większa aktywizacja społeczności lokalnej;▪ Wzrost liczby osób identyfikujących się z miejscem zamieszkania.
HARMONOGRAM	Realizacja przedsięwzięcia od 2016 roku
KWOTA KOŃCOWA I ŹRÓDŁA POZYSKANIA	Kwota całkowita 2.000 PLN (rocznie) Źródła finansowania: Budżet JST

RIORYTET	Aktywizacja i rozwój kulturalny społeczności lokalnej
----------	---



NAZWA ZADANIA	Realizacja projektów i inicjatyw edukacyjnych na rzecz lokalnej społeczności
CEL	<ul style="list-style-type: none">▪ Zwiększenie wartości zasobów ludzkich;▪ Większa aktywizacja społeczności lokalnej.
HARMONOGRAM	Realizacja przedsięwzięcia od 2016 roku
KWOTA KOŃCOWA I ŹRÓDŁA POZYSKANIA	-

RIORYTET	Poprawa warunków do rozwoju przedsiębiorczości i system szkoleń zwiększających kwalifikacje pracownicze osób dorosłych
NAZWA ZADANIA	Współorganizowanie szkoleń i doradztwa inwestycyjnego dla przedsiębiorców
CEL	<ul style="list-style-type: none">▪ Zwiększenie dochodów mieszkańców.▪ Zwiększenie absorpcji wykorzystania funduszy Unii Europejskiej.▪ Aktywizacja postaw przedsiębiorczych wśród mieszkańców.▪ Zmniejszenie bezrobocia
HARMONOGRAM	Realizacja przedsięwzięcia od 2016 roku
KWOTA KOŃCOWA I ŹRÓDŁA POZYSKANIA	-

RIORYTET	Poprawa warunków do rozwoju przedsiębiorczości i system szkoleń zwiększających kwalifikacje pracownicze osób dorosłych
NAZWA ZADANIA	Wspieranie systemu szkoleń dla osób dorosłych
CEL	<ul style="list-style-type: none">▪ Zwiększenie dochodów mieszkańców.▪ Zwiększenie absorpcji wykorzystania funduszy Unii Europejskiej.▪ Aktywizacja postaw przedsiębiorczych wśród mieszkańców.▪ Zmniejszenie bezrobocia
HARMONOGRAM	Realizacja przedsięwzięcia od 2016 roku
KWOTA KOŃCOWA I ŹRÓDŁA POZYSKANIA	-



11. Sposób monitorowania, oceny i komunikacji społecznej

Monitoring stopnia wykonania zadań przewidzianych w Planie Odnowy Miejscowości będzie realizowany przez Burmistrza i Radę Miejską poprzez:

- analizę budżetu i stopnia wykonania poszczególnych zadań,
- sprawozdania z wykonania budżetu,
- dokumentację z odbioru robót inwestycyjnych.

Informacje o podejmowanych działaniach będą publikowane za pośrednictwem:

- tablicy informacyjnej w Sołectwie Kruszewnia,
- lokalne media.

Komunikacja i wymiana opinii nt. postępów realizacji zadań oraz planowanych przedsięwzięć będzie się odbywała podczas spotkań z mieszkańcami. Każdy pełnoletni mieszkaniec sołectwa Kruszewnia będzie uprawniony do monitorowania zakresu oraz stopień wdrażania planu.

Kontakt pomiędzy wsią a Gminą będzie zachowany poprzez Sołtysa oraz aktywnych mieszkańców miejscowości.

Spółeczność wiejska będzie się komunikowała poprzez wspólne spotkania wiejskie.

Kontakt pomiędzy miejscowością Kruszewnia a Gminą będzie zachowany będzie poprzez Sołtysa, Radę Sołecką oraz aktywnych zaangażowanych w odnowę swej miejscowości mieszkańców.

Plan Odnowy Miejscowości Kruszewnia na lata 2015 - 2022 powstał przy współudziale mieszkańców miejscowości oraz władz gminy.

Wypracowane priorytety i zadania są wynikiem konsultacji z mieszkańcami i stanowią dobro wspólne, którego realizacja leży w interesie Stron.

PRZEWODNICZĄCY
RADA MIEJSKIEJ
Marek Maczkowski