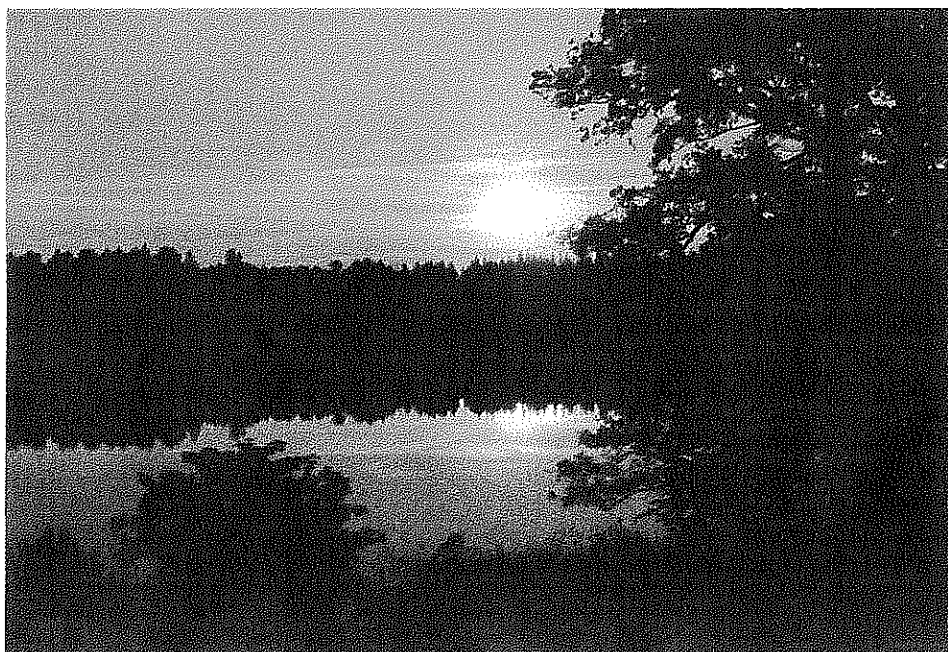


**ZMIANA STUDIUM UWARUNKOWAŃ I KIERUNKÓW
ZAGOSPODAROWANIA PRZESTRZENNEGO
GMINY MORĄG OBSZAR MIASTA I OBSZARY WIEJSKIE**



**KIERUNKI ZAGOSPODAROWANIA
PRZESTRZENNEGO**

Jednolity tekst

**JEDNOLITY TEKST STANOWI ZAŁĄCZNIK NR 2 DO UCHWAŁY RADY MIEJSKIEJ W MORĄGU
NR L/797/14 Z DNIA 07.11.2014 R.**

MORĄG

2014

ROK

ZESPÓŁ PROJEKTOWY ZMIANY STUDIUM**mgr inż. Teresa Szymankiewicz – Szarejko – Główny Projektant**(uprawnienia urbanistyczne nr 1576)
Północna Okręgowa Izba Urbanistów Nr G-090/2002)**mgr inż. arch. Paulina Lemańczyk –ochrona zabytków**

Północna Okręgowa Izba Urbanistów Nr G-207/2006

mgr inż. Jolanta Chałkowska – zagadnienia społeczne i sieć osadnicza**inż. Hanna Jędrasik – systemy komunikacyjne i transportowe****mgr Piotr Jędrasik - opracowanie komputerowe****NA PODSTAWIE STUDIUM MIASTA I GMINY ORAZ ZMIAN OPRACOWANYCH PRZEZ NASTĘPUJĄCE
ZESPOŁY PROJEKTOWE:****GLÓWNY PROJEKTANT**mgr inż. arch. Tadeusz Słowiński
Upewnienia urbanistyczne Nr 418/88**UWARUNKOWANIA PRZYRODNICZE**

mgr Stanisław Bagiński

ROLNICTWO I LEŚNICTWO

mgr inż. Teresa Szymankiewicz-Szarejko

KOMUNIKACJA

inż. Hanna Jędrasik

INFRASTRUKTURA TECHNICZNA

mgr inż. Hanna Kurowska

ELEKTROENERGETYKA

inż. Karol Więckowski

OPRACOWANIE GRAFICZNE

Bożena Strzałkowska

ZMIANA STUDIUM GMINY MORĄG OBSZAR MIASTA I OBSZARY WIEJSKIE

- mgr inż. Teresa Szymankiewicz – Szarejko – Główny Projektant
(uprawnienia urbanistyczne nr 1576)
Północna Okręgowa Izba Urbanistów Nr G-090/2002)
- mgr inż. Mariola Sarna - zagospodarowanie przestrzenne,
Północna Okręgowa Izba Urbanistów Nr G-206/2006
- mgr inż. arch. Paulina Lemańczyk – zagospodarowanie przestrzenne,
Północna Okręgowa Izba Urbanistów Nr G-207/2006
- dr Marta Gwiazdzińska – Goraj – zagospodarowanie przestrzenne,
Północna Okręgowa Izba Urbanistów Nr G-208/2006
- inż. Ewa Osuchowska – zagospodarowanie przestrzenne
- mgr Katarzyna Krzymowska – uwarunkowania przyrodnicze,
- mgr inż. Aleksandra Lewalska – komunikacja,
- Leszek Buszyło – opracowanie graficzne,
- mgr inż. Szymon Puławski – opracowanie graficzne.
- inż. Jolanta Chałkowska - procedura formalno-prawna,
współpraca z ramienia Urzędu Miejskiego w Morągu.

SPIS TREŚCI

	strona
Zespół autorski	
I. Wstęp	4
II. Cele rozwoju	6
III. Kierunki zagospodarowania przestrzennego z określeniem zasad polityki przestrzennej	6
1. Kierunki oraz zasady ochrony i kształtowania środowiska	6
1.1 Tereny i obiekty prawnie chronione	6
1.2 Obszary postulowane do objęcia ochroną	8
1.3 Kierunki polityki przestrzennej dotyczące obiektów i obszarów chronionych	8
1.4 Zagrożenia i ochrona środowiska przyrodniczego	9
1.4.1 Wody powierzchniowe	9
1.4.2 Wody podziemne	9
1.4.3 Tereny narażone na osuwanie się mas ziemnych.....	9
1.4.4 Udokumentowane złoża kopalin i wód podziemnych oraz tereny górnicze	10
1.4.5 Walory krajobrazowe	11
2. Kierunki oraz zasady ochrony i wzbogacania środowiska kulturowego	11
3. Kierunki rozwoju funkcji gospodarczych	14
3.1 Rolnictwo i leśnictwo	14
3.2 Turystyka	15
3.3 Przemysł i rzemiosło produkcyjno usługowe	15
4. Kierunki rozwoju sieci osadniczej oraz obsługi ludności gminy	16
5. Kierunki rozwoju mieszkalnictwa w mieście	16
6. <i>Kierunki przekształceń struktury funkcjonalno przestrzennej miasta</i>	17
7. Kierunki przekształceń struktury funkcjonalno przestrzennej gminy	20
8. Kierunki rozwoju systemu komunikacji w mieście	23
9. Kierunki rozwoju systemu komunikacji w gminie	24
10. Kierunki rozwoju infrastruktury technicznej w mieście	26
11. Kierunki rozwoju infrastruktury technicznej w gminie	26
12. Podstawowe elementy polityki przestrzennej	29
12.1 Lista ważniejszych działań dla realizacji celów publicznych	29
12.2 Polityka w zakresie sporządzania planów miejscowych	30
12.3 Polityka gospodarki nieruchomościami gminnymi	30
12.4 Polityka przestrzenna związana z obronnością i bezpieczeństwem państwa.....	30
IV. Interpretacja niektórych pojęć przyjętych w studium gminy	31

I. WSTĘP

I.1. Podstawa prawna, cel i zadania studium

Zgodnie z Ustawą o planowaniu i zagospodarowaniu przestrzennym z dnia 27 marca 2003 roku rozdział 2, Art. 9, oraz na podstawie Uchwały Nr XXXVIII/569/13 Rady Miejskiej w Morągu z dnia 08 listopada 2013 roku, Burmistrz przystąpił do opracowania kolejnych czwartych już zmian studium uwarunkowań i kierunków zagospodarowania przestrzennego miasta i gminy. Obecna zmiana studium dotyczy wyłącznie obszaru miasta. Zmiana ta głównie wynika z rozwoju gospodarczego na obszarze miasta. Niezależnie od powyższego, w okresie od uchwalenia poprzedniego studium z 2008 roku zaszło szereg zmian w przepisach prawa związanego z planowaniem przestrzennym. Niniejsza zmiana studium obejmuje wszystkie zmiany w zakresie przepisów ustawy o planowaniu i zagospodarowaniu przestrzennym oraz przepisów odrębnych, które obecnie obowiązują.

Zmiana studium uwarunkowań i kierunków zagospodarowania przestrzennego jest związana ze zmianą miejscowego planu zagospodarowania przestrzennego obszaru miasta Morąg, a w studium dotyczy jednostki strukturalnej „P” obejmującej dzielnicę przemysłową miasta Morąg

Zasadniczą zmianą przestrzenną jest powiększenie terenów przemysłowych miasta Morąga kosztem projektowanych działek rzemieślniczych i zieleni w rejonie ulicy Żeromskiego do ulicy Mazurskiej. Ogółem na terenie miasta powierzchnia terenów przemysłowych wynosi 134,1 ha nowy projektowany teren pod rozbudowę zakładu przemysłowego obejmuje powierzchnię 4,32 ha (co stanowi 3,2% terenów przemysłowych w mieście). Niniejsza zmiana studium gminy dotyczy zmian w zagospodarowaniu przestrzennym miasta, nie obejmuje zmian w zagospodarowaniu przestrzennym obszarów wiejskich. Zgodnie z ustawą o planowaniu i zagospodarowaniu przestrzennym obowiązuje jednolity tekst studium uwarunkowań i kierunków zagospodarowania przestrzennego obejmujący część dotyczącą miasta i część obejmującą tereny wiejskie.

W związku z tym, że jest to kolejna zmiana studium uwarunkowań i kierunków zagospodarowania przestrzennego gminy Morąg - obszar miasta i tereny wiejskie przyjęto, że niniejsza kolejna zmiana studium będzie nazwana „Studium uwarunkowań i kierunków zagospodarowania przestrzennego gminy Morąg - obszar miasta i tereny wiejskie”, zwane dalej studium gminy.

Zmiany wprowadzone do jednolitego tekstu studium zapisane są **pogrubioną kursywą**.

Metoda opracowania:

Przy opracowaniu „Studium uwarunkowań i kierunków zagospodarowania przestrzennego gminy Morąg, obszar miasta i tereny wiejskie”, zwanego dalej studium gminy, przyjęto następującą kolejność wykonywanych prac:

- rozpoznanie zasobu istniejących materiałów oraz opracowań,
- analiza zmian w uwarunkowaniach rozwoju zewnętrznych oraz wewnętrznych miasta
- wprowadzenie proponowanych zmian oraz zmian wynikających z obowiązujących obecnie przepisów szczególnych;
- czynności formalno-prawne przeprowadzone w oparciu o projekt rozporządzenia (z dnia 3 grudnia 2003r.) w sprawie zakresu projektu studium uwarunkowań i kierunków zagospodarowania przestrzennego gminy oraz sposobu dokumentowania prac planistycznych.

Poszczególne etapy opracowania zostały poddane konsultacji z Burmistrzem oraz społecznością lokalną.

Podstawową fazą prac nad studium gminy, decydującą o kierunkach jej rozwoju oraz zasadach zagospodarowania przestrzeni jest analiza i następnie diagnoza uwarunkowań rozwoju, zarówno zewnętrznych jak i wewnętrznych.

Zewnętrzne uwarunkowania rozwoju, wynikają z położenia gminy w województwie w istniejących i projektowanych systemach oraz układach zewnętrznych. Dotyczą one różnych dziedzin, np. środowiska przyrodniczego, infrastruktury technicznej, systemów transportowych; wdrażanych programów rządowych, zawartych umów międzynarodowych.

Uwarunkowania wewnętrzne stanowią o wartości i możliwości wykorzystania głównych potencjałów rozwoju, tj. przyrodniczego, społecznego oraz gospodarczego. Podsumowaniem uwarunkowań rozwoju jest diagnoza, w której przedstawiony jest pełen obraz miasta i gminy z określeniem barier, ograniczeń, konfliktów oraz zagrożeń i preferencji rozwoju. Wartość potencjału zawartego w obszarze gminy i miasta w okresie 14 lat uległa nieznacznym zmianom, są one znikome i nie mogą powodować zmian kierunków rozwoju. W związku z

powyższym do obecnie przeprowadzanej zmiany studium uwarunkowań kierunków zagospodarowania przestrzennego gminy Morąg, obszar miasta i tereny wiejskie, przyjmuje się diagnozę opracowaną do pierwszej edycji studium z aneksem obejmującym zmiany gospodarczo - społeczne i demograficzne.

Elaborat zmiany studium:

Elaborat opracowania „Studium uwarunkowań i kierunków zagospodarowania przestrzennego gminy Morąg. Obszar miasta i tereny wiejskie” składa się z dwóch części.

I część opracowania, która zawiera uzasadnienie przyjętych w studium rozwiązań, została przyjęta z pierwszej edycji opracowania „Studium uwarunkowań i kierunków zagospodarowania przestrzennego miasta i gminy”. Jest to „Diagnoza uwarunkowań rozwoju” z aneksem, składająca się z tekstu oraz map,

- * Studium uwarunkowań i kierunków zagospodarowania przestrzennego miasta Morąga . Uwarunkowania rozwoju miasta.
- * Studium uwarunkowań i kierunków zagospodarowania przestrzennego miasta Morąga . Diagnoza uwarunkowań rozwoju.
- * Studium uwarunkowań i kierunków zagospodarowania przestrzennego gminy Morąg. Aneks do Diagnozy uwarunkowań rozwoju.

II część opracowania uchwaloną przez Radę Miejską w Morągu stanowi tekst zatytułowany „Studium uwarunkowań i kierunków zagospodarowania przestrzennego gminy Morąg, obszar miasta i tereny wiejskie. Kierunki zagospodarowania przestrzennego. Polityka przestrzenna. Jednolity tekst” z dokumentacją formalno – prawną studium oraz rysunek gminy w skali 1 : 25 000 oraz miasta w skali 1: 5000, o tym samym tytule.

Studium uwarunkowań i kierunków zagospodarowania przestrzennego, zgodnie z art. 9 ust. 5 ustawy z dnia 27 marca 2003 roku ustawy o planowaniu i zagospodarowaniu przestrzennym, nie jest aktem prawa miejscowego.

Art. 9, Ust. 4 „Ustalenia studium są wiążące dla organów gminy przy sporządzaniu planów miejscowych”.

Pierwsze studium uwarunkowań i kierunków zagospodarowania przestrzennego zostało uchwalone przez Radę Miejską w Morągu Uchwałą Nr XXI/193/00 z dnia 14 czerwca 2000 roku.

Pierwsza zmiana studium uwarunkowań i kierunków zagospodarowania przestrzennego miasta i gminy Morąg została uchwalona przez Radę Miejską W Morągu uchwałą nr I/680/06 z dnia 26 lipca 2006 roku

Druga zmiana studium uwarunkowań i kierunków zagospodarowania przestrzennego gminy Morąg obszar miasta i tereny wiejskie została uchwalona przez radę miejską w Morągu uchwałą nr XXV/227/07 z dnia 29 grudnia 2007 roku

Trzecia zmiana studium uwarunkowań i kierunków zagospodarowania przestrzennego gminy Morąg obszar miasta i obszary wiejskie została uchwalona przez Radę Miejską W Morągu uchwałą nr XXI/354/08 z dnia 26 czerwca 2008 roku

Czwarta obecnie opracowywana zmiana studium uwarunkowań i kierunków zagospodarowania przestrzennego Gminy Morąg obszar miasta i tereny wiejskie stanowi następujący elaborat:

Załączniki do uchwały Rady Miejskiej w Morągu nr L/797/14 z dnia 7 listopada 2014 roku:

Załącznik nr 2 stanowi jednolity tekst zatytułowany zmiana studium uwarunkowań i kierunków zagospodarowania przestrzennego Gminy Morąg obszar miasta i tereny wiejskie

Załącznik nr 1 stanowi rysunek zatytułowany zmiana studium uwarunkowań i kierunków zagospodarowania przestrzennego Gminy Morąg obszar miasta skala 1:5000

Wprowadzone do jednolitego tekstu zmiany studium uwarunkowań i kierunków zagospodarowania przestrzennego Gminy Morąg, obszar miasta i obszary wiejskie, zostały zapisane w Rozdziale III. Kierunki zagospodarowania przestrzennego z określeniem zasad polityki przestrzennej w punkcie 1. Kierunki oraz zasady ochrony i kształtowania środowiska 6. Kierunki przekształceń struktury funkcjonalno – przestrzennej miasta,

Tekst wprowadzony do studium został zapisany większą czcionką i pochylą, pogrubionym drukiem

II. CELE ROZWOJU POŚLANNICTWO ROZWOJU

POŚLANNICTWEM SAMORZĄDU LOKALNEGO JEST UKSZTAŁTOWANIE MIASTA I GMINY JAKO ATRAKCYJNEGO, PRZYJAZNEGO I WYJĄTKOWEGO MIEJSCA ZAMIESZKANIA, WYPOCZYNKU ORAZ ROZWOJU GOSPODARCZEGO W REGIONIE.

NADRZĘDNĄ ZASADĄ PRZY SPEŁNIANIU POŚLANNICTWA ROZWOJU JEST WYKORZYSTANIE BOGACTWA ZAWARTEGO W WALORACH PRZYRODNICZO KRAJOBRAZOWYCH, DO KSZTAŁTOWANIA RACJONALNEJ GOSPODARKI NA OBSZARZE MIASTA I GMINY.

CEL STRATEGICZNY

Poprawa poziomu życia mieszkańców miasta i gminy poprzez pełniejsze wykorzystanie istniejących potencjałów niezbędnych do rozwoju funkcji gospodarczych tj. rolnictwa, turystyki, przemysłu, drobnej wytwórczości itp. przy równoczesnym utrzymaniu w równowadze przyrodniczej środowiska naturalnego.

CELE GENERALNE (grupy celów).

Cele ekologiczne i kulturowe

- Ochrona walorów, warunków funkcjonowania i ciągłości przestrzennej systemów ekologicznych w celu zwiększenia atrakcyjności obszaru miasta i gminy do rozwoju funkcji turystycznej.
- Ochrona jakości zasobów wód powierzchniowych i podziemnych dla celów rozwoju społeczno gospodarczego oraz zabezpieczenia zasobów tych wód w niezmiennym stanie dla przyszłych pokoleń.
- Powiększenie świadomości ekologicznej społeczeństwa poprzez stwarzanie warunków do bezpośredniego kontaktu ze środowiskiem, szczególnie na terenach o wysokich walorach przyrodniczych.
- Ochrona i utrzymanie obiektów zabytkowych oraz przystosowania ich do nowych potrzeb w celu wzbogacenia oferty turystycznej obszaru miasta i gminy.
- Wzbogacenie estetyki w jednostkach osadniczych w celu tworzenia współczesnych wartości kulturowych.

Cele społeczno gospodarcze

- Wykorzystanie położenia gminy do rozwoju społeczno gospodarczego.
- Tworzenie nowych miejsc pracy w celu zminimalizowania bezrobocia oraz podniesienia poziomu życia mieszkańców miasta i gminy.
- Rozwój funkcji gospodarczych w oparciu o istniejące potencjały zawarte w walorach przyrodniczych i społecznych miasta i gminy.

Cele rozwoju infrastruktury technicznej i transportowej

- Zaspokojenie potrzeb ludności poprzez dostarczenie odpowiedniej ilości i jakości infrastruktury technicznej.
- Poprawa warunków technicznych systemów komunikacyjnych zewnętrznych i wewnętrznych w celu zwiększenia atrakcyjności dla inwestorów oraz polepszenia dostępności do usług mieszkańcom miasta i gminy.
- Likwidowanie kolizji między funkcjonowaniem ekosystemów, a działalnością człowieka przez tworzenie sprawnych i na odpowiednim poziomie systemów infrastruktury technicznej.

III. KIERUNKI ZAGOSPODAROWANIA PRZESTRZENNEGO Z OKREŚLENIEM ZASAD POLITYKI PRZESTRZENNEJ

III.1. Kierunki oraz zasady ochrony i kształtowania środowiska

III.1.1. Tereny i obiekty prawnie chronione

Na terenie gminy Morąg obszary i obiekty cenne przyrodniczo objęte są prawną ochroną przyrody w postaci obszarów chronionego krajobrazu, użytków ekologicznych.

Obszar Natura 2000

Na terenie gminy Morąg położony jest fragment obszaru Natura 2000 Specjalny Obszar Ochrony Siedlisk „Uroczysko Markowo”(PLH280032). SOOS położony jest na terenie trzech gmin Godkowo, Miłakowo i Morąg. Obszar jest projektowany, zgłoszony do KE. Główną osią SOOS jest rzeka Wąska (dopływ jez. Drużno) w jej górnym biegu od wsi Skowrony do wsi Strużyna. Uroczysko Markowo jest to zróżnicowana rzeźba tereny z licznymi wąwozami. Walory przyrodnicze tego obszaru to dominacja wielogatunkowych lasów liściastych kwalifikujących się do grądu subatlantyckiego. Znaczna część powierzchni znajduje się w dobrym stanie zachowania z wszystkimi składnikami charakterystycznymi flory. Grady Satu reprezentowane przez pełne spektrum zróżnicowania troficznego od znaczących powierzchni zbiorowisk *Stellario-Carpinetum*. Charakterystyczną cechą jest występowanie w obrębie dolin erozyjnych aktywnych

źródeł z charakterystyczną florą. Obszar Uroczysko Markowo stworzony został w celu utrzymania i ochrony dotychczasowej struktury gatunkowej drzewostanu w lesie gospodarczym.

Obszary Chronionego Krajobrazu

Podstawę prawną istnienia obszarów chronionego krajobrazu stanowi Ustawa o ochronie przyrody oraz Rozporządzenia Wojewody Warmińsko – Mazurskiego i uchwały Sejmiku Województwa Warmińsko - Mazurskiego:

1. rozporządzenie Nr 148 Wojewody Warmińsko-Mazurskiego z dnia 13 listopada 2008 r. w sprawie Narińskiego Obszaru Chronionego Krajobrazu (Dz. Urz. Woj. Warm.-Maz. Nr 179, poz. 2633);
2. uchwała Nr VIII/127/11 Sejmiku Województwa Warmińsko-Mazurskiego z dnia 24 maja 2011 r. w sprawie wyznaczenia Obszaru Chronionego Krajobrazu Kanału Elbląskiego (Dz. Urz. Woj. Warm. – Maz. Nr 74, poz. 1296);
3. rozporządzenie Nr 150 Wojewody Warmińsko-Mazurskiego z dnia 13 listopada 2008 r. w sprawie Obszaru Chronionego Krajobrazu Lasów Taborskich (Dz. Urz. Woj. Warm.-Maz. Nr 179, poz. 2635);
4. rozporządzenie Nr 104 Wojewody Warmińsko-Mazurskiego z dnia 3 listopada 2008 r. w sprawie Obszaru Chronionego Krajobrazu Rzeki Wąskiej (Dz. Urz. Woj. Warm.-Maz. Nr 176, poz. 2572).

Na terenie gminy Morąg obszary chronionego krajobrazu występują na niewielkich fragmentach terenu:

- Nariński OChK – w części wschodniej,
- OChK Lasów Taborskich – w części południowej,
- OChK Kanału Elbląskiego – w części południowo-zachodniej,
- OChK Rzeki Wąskiej – w części północnej i północno-wschodniej.

Zasady gospodarowania na obszarach chronionego krajobrazu ustalają wyżej wymienione rozporządzenia oraz uchwała Sejmiku Województwa.

Na w/w obszarach chronionego krajobrazu wprowadzone zostały między innymi następujące zakazy:

- 1) zabijania dziko występujących zwierząt, niszczenia ich nor, legowisk, innych schronień i miejsc rozrodu oraz tarłisk, złożonej ikry, z wyjątkiem amatorskiego połowu ryb oraz wykonywania czynności związanych z racjonalną gospodarką rolną, leśną, rybacką i łowiecką;
- 2) realizacji przedsięwzięć mogących znacząco oddziaływać na środowisko w rozumieniu art. 51 ustawy z dnia 27 kwietnia 2001 r. – Prawo ochrony środowiska (tj. Dz. U. z 2008 r. Nr 25, poz. 150, z późn. zm. 1);
- 3) likwidowania i niszczenia zadrzewień śródpolnych, przydrożnych i nadwodnych, jeżeli nie wynikają one z potrzeby ochrony przeciwpowodziowej i zapewnienia bezpieczeństwa ruchu drogowego lub wodnego lub budowy, odbudowy, utrzymania, remontów lub naprawy urządzeń wodnych;
- 4) wydobywania do celów gospodarczych skał, w tym torfu, oraz skamieniałości, w tym kopalnych szczątków roślin i zwierząt, a także minerałów i bursztynu;
- 5) wykonywania prac ziemnych trwale zniekształcających rzeźbę terenu, z wyjątkiem prac związanych z zabezpieczeniem przeciwpowodziowym lub przeciw osuwiskowym lub utrzymaniem, budową, odbudową, naprawą lub remontem urządzeń wodnych;
- 6) dokonywania zmian stosunków wodnych, jeżeli służą innym celom niż ochrona przyrody lub zrównoważone wykorzystanie użytków rolnych i leśnych oraz racjonalna gospodarka wodna lub rybacka;
- 7) likwidowania naturalnych zbiorników wodnych, starorzeczy i obszarów wodno-błotnych;
- 8) lokalizowania obiektów budowlanych w pasie szerokości 100 m od linii brzegów rzek, jezior i innych zbiorników wodnych, z wyjątkiem urządzeń wodnych oraz obiektów służących prowadzeniu racjonalnej gospodarki rolnej, leśnej lub rybackiej. Zasięg przestrzenny tych terenów przedstawiony jest na rysunku studium w skali 1:25 000".

Użytki ekologiczne

W gminie Morąg ochroną w postaci użytków ekologicznych objęto:

- Gorzeń Duży – jezioro śródleśne o pow. 0,78 ha w obrębie Słonecznik, Rozporządzenie Nr 39 Wojewody Warmińsko-Mazurskiego z dnia 30 lipca 2009 r. w sprawie ustanowienia użytku ekologicznego "Gorzeń Duży" (Dz. Urz. Woj. Warm.-Maz. z 2009 r. Nr 105, poz. 1672).
- Gorzeń Mały – małe jezioro śródleśne o pow. 0,46 Rozporządzenie Nr 56 Wojewody Warmińsko-Mazurskiego z dnia 30 lipca 2009 r. w sprawie ustanowienia użytku ekologicznego "Gorzeń Mały" (Dz. Urz. Woj. Warm.-Maz. z 2009 r. Nr 105, poz.1689)
- Rozlewisko Morąskie - ostoja wielu rzadkich gatunków ptaków wodno-błotnych o pow. 121,63 ha, w obrębie Jędrychówko jest uznane jako użytek ekologiczny (rozporządzeniem Nr 153 z dnia 14 czerwca 1996r. Wojewody Olsztyńskiego) Rozporządzenie Nr 25 Wojewody Warmińsko-Mazurskiego z dnia 30 lipca 2009 r. w sprawie ustanowienia użytku ekologicznego "Rozlewisko Morąskie", (Dz. Urz. Woj. Warm.-Maz. z 2009 r. Nr 105, poz. 1658)

Pomniki przyrody

Lp.	nr ew.	Obiekt	Obwód cm	Wysokość m	Gmina	Lokalizacja	Rok uznania
42	88	głaz- granit szaroróżowy	500	2	Morąg	m. Lubin, przy domu p. Kozłowskiego	Nr 288/63 25.07.1963 r
43	90	szpaler: dąb szypułkowy <i>Quercus robur</i> - 19 szt., klon zwyczajny <i>Acer platanoides</i> - 3 szt., lipa drobnolistna <i>Tilia cordata</i> - 2 szt., kasztanowiec biały <i>Aesculus hippocastanum</i> - 2 szt.	300-740	23-28	Morąg	m. Markowo, przy drodze do gajówki	RGŻL-op 390/84 11.06.1984r
44	91	lipa drobnolistna <i>Tilia cordata</i> - 6 szt., grab pospolity <i>Carpinus betulus</i> - 6 szt., buk pospolity <i>Fagus sylvatica</i> - 4 szt., dąb szypułkowy <i>Quercus robur</i> - 4 szt.	250-450	18-29	Morąg	m. Markowo park podworski	RGŻL-op-391/84 11.06.1984r
45	92	lipa drobnolistna <i>Tilia cordata</i> - 6 szt.	340,63	25,3	Morąg	m. Wenecja park podworski	RGŻL-op-392/84 11.06.1984r
46	93	dąb szypułkowy <i>Quercus robur</i>	590	27	Morąg	Pole przy drodze Słonecznik – Wenecja (po prawej), 3km od Słonecznika	RGŻL-op-393/84 11.06.1984r
47	40	dąb szypułkowy <i>Quercus robur</i>	750	18	Morąg	L-ctwo Strużyna oddz.57d	Dz.Urz.Woj. Olsztyńskiego Nr 12 poz.236, 31.12.1936
48	154	wierzba biała <i>Salix alba</i>	823	20	Morąg	N-ctwo Dobrocin, Nowy Dwór, w obrębie Miejscowości, po prawej stronie od drogi do Morąga (z Pastęka), na łuku	Dz. Urz. Woj. Warm.-Maz. Nr 152, poz. 2513, 2001
49	166	dąb szypułkowy <i>Quercus robur</i>	497	26	Morąg	N-ctwo Dobrocin, Morąg- ul. Zawiszy Czarnego – zieleńiec k/zamku	Dz. Urz. Woj. Warm.-Maz. Nr 134, poz. 1635, 2004

III.1.2. Obszary postulowane do objęcia ochroną

Do objęcia ochroną jako użytek ekologiczny typowany jest zabagniony odcinek o długości około 1 km doliny rzeki Dreli odległy około 2 km w kierunku północnym od miejscowości Wenecja.

III.1.3. Kierunki polityki przestrzennej dotyczące obiektów i obszarów chronionych

Zasady gospodarowania na obszarach chronionych tj. chronionym krajobrazie, użytków ekologicznych określają akty prawne powołujące dany użytek. Zawierają one zakazy i ograniczenia w gospodarowaniu na danym obszarze.

Zgodnie z Ustawą o ochronie przyrody z dnia 16 kwietnia 2004r. na terenach niezabudowanych, jeżeli nie stanowi to zagrożenia dla ludzi lub mienia, drzewa stanowiące pomniki przyrody podlegają ochronie aż do ich samoistnego, całkowitego rozpadu.

Na wybranych jeziorach w gminie Morąg wprowadzono zakaz używania jednostek pływających z silnikami spalinowymi.

Zakaz ten wprowadzono na jeziorach Bartężek i Narie uchwałą Nr X/64/03 z dnia 4 lipca 2003r. w sprawie wprowadzenia zakazów używania jednostek pływających o napędzie spalinowym na jeziorach powiatu ostródzkiego (Dz.Urz. Woj.W-M nr 126, poz. 1653 z dnia 14 sierpnia 2003r.).

Obszarami podlegającymi szczególnej prawnej ochronie z mocy ustawy o ochronie gruntów rolnych i leśnych są gleby III klasy bonitacyjnej. Zmiana ich użytkowania wymaga zgody Ministra.

III.1.4. Zagrożenia i ochrona środowiska przyrodniczego

III.1.4.1. Wody powierzchniowe

Wody powierzchniowe są elementem środowiska poddawanych największym zmianom. Przez obszar gminy przechodzi główny wododział pomiędzy zlewnią Wisły i Zalewu Wiślanego. W północnej części gminy strefa wododziałowa ma przebieg o kierunku zachód - wschód i oddziela zlewnię pojezierną od zlewni rzecznej. W części wschodniej strefa wododziału ma przebieg zbliżony do kierunku północ - południe. Z tego obszaru wody powierzchniowe odpływają zarówno w kierunku wschodnim jak i zachodnim do pobliskich jezior. Zlewnię pojezierną należy traktować jako obszar o małej odporności na degradację wód powierzchniowych. Dotychczasowa działalność gospodarcza spowodowała, iż jakość wód w jeziorach: Skiertąg, Bartężek i Ruda Woda oraz w głównej rzece Dreli jest bardzo niska (jezioro Bartężek i Ruda Woda oraz rzeka Drela posiadają wody pozaklasowe)

Największe zagrożenie dla wód powierzchniowych stanowią zorganizowane punktowe zrzuty ścieków bez należytego oczyszczenia. Ujemny wpływ mają również powierzchniowe spływy zanieczyszczeń z pól, negatywnie oddziałujące na procesy eutrofizacji jezior.

Wododziałowe położenie gminy sprawia, że ciekły wodne są krótkie, kilku kilometrowej długości, często są to rowy uchodzące bezpośrednio do jezior. Procesy samooczyszczania w nich są znikome, tak ze względu na małe odległości jak i małe spadki. Docelowym odbiornikiem zanieczyszczonych wód płynących w środkowej i południowej części gminy są jeziora. W jeziorach zanieczyszczenia kumulują się powodując proces degradacji postępujący od dna, w strefie przydennej zwanej hypolimnionem.

Ochrona wód powierzchniowych winna polegać na:

- objęciu wszystkich miejscowości i terenów rekreacyjnych zaopatrywanych w wodę z wodociągu, systemem kanalizacji sanitarnej z urządzeniem do oczyszczania ścieków dostosowanym do chłonności odbiornika;
- dostosowaniu rzeki Dreli, głównego odbiornika ścieków, do zwiększenia turbulencji przepływającej wody, co zwiększy procesy samooczyszczania;
- użytkowaniu stref ochronnych przy jeziorach i rzekach w sposób ograniczający spływ substancji biogennej do wód (użytki zielone, zalesienia i zadrzewienia oraz uprawy wieloletnie).
- ochronie zlewni. Ustawa prawo wodne z 18.07.2001r., która weszła w życie 01.01.2002r. ustanowiła zakaz wprowadzania ścieków do jezior oraz ich dopływów, jeżeli czas dopływu ścieków do jeziora byłby krótszy niż jedna doba. Zakaz ten dotyczy obiektów nowych, wybudowanych po dniu wejścia w życie ustawy. Dodatkowo na terenach zlewni całkowitych jezior stopień oczyszczania ścieków powinien być większy. Dotyczy to głównie substancji biogennej, szczególnie fosforu.

III.1.4.2. Wody podziemne

Użytkowy poziom wód podziemnych w południowej części gminy tj. w przybliżeniu na południe od miejscowości: Bartężek, Bożęcín, Bramka i jezioro Narie, zalega stosunkowo płytko (5 - 30 m ppt.) w utworach

piaszczysto - żwirowych sandru i nie posiada izolacji od powierzchni terenu, bądź izolacja jest niepełna. Poziom ten podatny jest na degradację wód przez infiltrację zanieczyszczeń z powierzchni terenu.

Na tych terenach przeciwwskazane jest:

- składowanie odpadów;
- składowanie w terenie otwartym środków chemicznych (nawozów i ochrony roślin) i opakowań po tych środkach;
- stosowanie chemicznych środków toksycznych w gospodarce rolnej i leśnej;
- wprowadzanie ścieków do gruntu;
- nawożenie użytków rolnych gnojowicą.

W użytkowaniu tego terenu należy preferować:

- wielofunkcyjną gospodarkę leśną;
- rolnictwo tradycyjne bez form gnojowicowych;
- uporządkowaną gospodarkę ściekową.

III.1.4.3. Tereny narażone na osuwanie się mas ziemnych

Ze względu na dynamiczną rzeźbę, część terenów zagrożonych jest osuwiskami, miejscami zidentyfikowano osuwiska. Według „Katalogu osuwisk województwa olsztyńskiego” wydanego przez Instytut Geologiczny w Warszawie w 1971r. dotyczy to głównie stromych dolin cieków, a także obrzeża jeziora Narie.

Na terenach zagrożonych osuwiskami powinno unikać się lokalizowania zabudowy, a ewentualne wyjątki poprzedzać szczegółowym rozpoznaniem geologicznym warunków stateczności zboczy. Użytkowanie zboczy powinno zapewniać ich dobre odwodnienie. Najbardziej sprzyjającą stabilizacji zboczy jest trwała zieleń głęboko się ukorzeniająca.

III.1.4.4. Udokumentowane złoża kopalin i wód podziemnych oraz tereny górnicze

Na terenie gminy występują udokumentowane złoża kruszywa naturalnego i kredy jeziornej. Zgodnie z prawem ochrony środowiska podlegają one ochronie polegającej na racjonalnym gospodarowaniu ich zasobami oraz kompleksowym wykorzystaniu kopalin.

Są to następujące złoża:

L.p.	Nazwa złoża/Miejscowość	Rodzaj surowca	Rok opracowania	Organ zatwierdzający	Znak Decyzji zatwierdzającej	Data decyzji zatwierdzającej	Zasoby bilansowe złoża (tyś.ton)	Pow. złoża
1.	ZAWROTY I	Kruszywo naturalne	2013	Marszałek Woj. Warmińsko-Mazurskiego	GW.7427.63.2013	07.11.2013	402,9	2,84
2.	BRAMKA WSCHÓD	Kruszywo naturalne	2013	Marszałek Woj. Warmińsko-Mazurskiego	GW.7427.41.2013	12.07.2013	1412,61	12,86
3.	BRAMKA WSCHÓD XI	Kruszywo naturalne	2013	Marszałek Woj. Warmińsko-Mazurskiego	GW.7427.23.2013	17.05.2013	4477,9	18,49
4.	CHOJNIK	Kruszywo naturalne	2012	Marszałek Woj. Warmińsko-Mazurskiego	GW.7427.74.2012	05.10.2012	366,05	2,88
5.	BRAMKA WSCHÓD X	Kruszywo naturalne	2012	Marszałek Woj. Warmińsko-Mazurskiego	OŚ-GW.7427.37.2012	02.07.2012	840,56	3,69
6.	BRAMKA WSCHÓD IX	Kruszywo naturalne	2012	Starosta Ostródzki	RLŚ.6528.3.2012	06.06.2012	306,64	1,26
7.	BRAMKA WSCHÓD VIII	Kruszywo naturalne	2011	Starosta Ostródzki	RLŚ.6528.12.2011	10.10.2011	146,23	0,57
8.	BRAMKA WSCHÓD VII	Kruszywo naturalne	2011	Starosta Ostródzki	RLŚ.6528.11.2011	10.10.2011	145,99	0,56
9.	ZAWROTY	Kruszywo naturalne	2011	Marszałek Woj. Warmińsko-Mazurskiego	OŚ-GW.7427.49.2011	08.08.2011	800,6	3,98
10.	TAJTLAWKI	Kruszywo naturalne	2010	Marszałek Woj. Warmińsko-Mazurskiego	OŚ-GW.7514-78/10	15.12.2010	5959,9	34,46
11.		Kruszywo						

	JURKI III	naturalne	2010	Starosta Ostródzki	RLŚ.751-55/10	20.07.2010	212,84	1,8
12.	BRAMKA WSCHÓD II	Kruszywo naturalne	2010	Marszałek Woj. Warmińsko- Mazurskiego	OŚ.GW.7514-39/10	07.07.2010	2053,7	8,77
13.	RUŚ I	Kruszywo naturalne	2010	Starosta Ostródzki	RLŚ.751-17/10	27.04.2010	68,78	1,18
14.	RUŚ III	Kruszywo naturalne	2010	Starosta Ostródzki	RLŚ.751-18/10	12.04.2010	92,31	1,15
15.	BRAMKA WSCHÓD VI	Kruszywo naturalne	2009	Starosta Ostródzki	RLŚ.751-65/09	09.12.2009	455,68	1,99
16.	BRAMKA WSCHÓD V	Kruszywo naturalne	2009	Marszałek Woj. Warmińsko- Mazurskiego	OŚ.GW.7514-76/09	16.11.2009	2023	9,47
17.	BRAMKA WSCHÓD III	Kruszywo naturalne	2008	Starosta Ostródzki	RLŚ.751-7/08	26.06.2008	364,38	1,92
18.	JURKI I	Kruszywo naturalne	2007	Starosta Ostródzki	RLŚ.751-43/07	10.12.2007	182,34	1,93
19.	JURKI	Kruszywo naturalne	2005	Starosta Ostródzki	RLŚ.751-18/05	28.11.2005	163,166	1,53
20.	BRAMKA WSCHÓD IIB	Kruszywo naturalne	2002	Starosta Ostródzki	RLŚ.751-9/02	09.10.2002	3736,1	1,78
21.	RUŚ II	Kruszywo naturalne	1997	Wojewoda Olsztyński	OŚ.II.7514/23-23/97	27.11.1997	4009,9	24,8
22.	ZABI RÓG	Kruszywo naturalne	1994	Minister Ochrony Środowiska, Zasobów Naturalnych i Leśnictwa	KZK/012/W/6393/94	05.12.1994	26152	104,5
23.	RUŚ	Kruszywo naturalne	1080	Wojewoda Olsztyński	5/s/80	03.03.1980	374,277	2,4
24.	BRAMKA	Kruszywo naturalne	1978	Prezes Centralnego Urzędu Geologii	KZK/012/K/3804/78	31.10.1978	8129	54
25.	TARDA	Kruszywo naturalne	1976	Prezes Centralnego Urzędu Geologii	KZK/012/K/3449/76	14.10.1976	425	7,3
26.	FLORCZAKI	Kreda jeziorna, torf	1994	Wojewoda Olsztyński	OS.II.7514/12-9/94	26.10.1994	Kreda 132 Torf 52 tys.m ³	7,38
27.	KOTKOWO- ZAWROTY	Kruszywo naturalne	1989	Minister Ochrony Środowiska, Zasobów Naturalnych i Leśnictwa	KZK/012/W/6066/92/94	17.01.1994	2993,6	29,9

Dopuszcza się wydobycie kopalin ze złóż udokumentowanych obecnie i w przyszłości. Eksploatacja odkrywkowa może być prowadzona wyłącznie na terenach nie kolidujących z ochroną wynikającą z ustawy o ochronie przyrody i innych ustaw. Eksploatacja odkrywkowa złóż powinna się odbywać zgodnie z przepisami prawa geologicznego i górniczego – także w zakresie ustalenia granic i sposobów zagospodarowania terenów i obiektów podlegających ochronie. W celu ochrony terenów i obiektów chronionych, w tym terenów obcych, należy stosować odpowiednie normy górnicze. W szczególności wydobycie kopaliny powinno być prowadzone przy zachowaniu odpowiednich filarów ochronnych od terenów i obiektów sąsiednich.

Zachodnia i południowa część terenu gminy, położona w zlewni Drwęcy, została objęta Dokumentacją hydrogeologiczną ustalającą dyspozycyjne zasoby wód podziemnych piętra czwartorzędowego zlewni Drwęcy. Dokumentacja ta wykonana została w 2001 roku na zlecenie Ministerstwa Środowiska. Najmniejszą jednostką administracyjną, dla której zostały określone w dokumentacji zasoby jest powiat. Dla powiatu ostródzkiego określono, że ilość zasobów dyspozycyjnych wynosi 2,78 tys. m³/godz., a moduł zasobów dyspozycyjnych – 2,4 m³/godz.*km². Określono, że rezerwa zasobów dyspozycyjnych względem aktualnej eksploatacji wynosi 2,18 tys. m³/godz. Natomiast określone zasoby dyspozycyjne były mniejsze od sumy zasobów eksploatacyjnych ustalonych dla poszczególnych ujęć aż o 3,52 tys. m³/godz. Wynika z tego konieczność weryfikacji zatwierdzonych zasobów eksploatacyjnych.

III.1.4.5. Walory krajobrazowe

Ochrona walorów krajobrazowych obejmuje:

- ochronę powierzchni ziemi i cech naturalnych fizjonomii krajobrazu;
- zachowanie wysokiej estetyki i harmonii z krajobrazem nowych i modernizowanych obiektów budowlanych;
- przebieg napowietrznych linii elektroenergetycznych wysokiej mocy (100 kV i więcej).

Ochrona powierzchni ziemi dotyczy antropogenicznych form nieużytków powstałych po eksploatacji kopalni. Stwierdzono 11 wyrobisk - nieużytków gdzie zaprzestano eksploatacji kopalni. tereny te opisano w rozdziale „warunki przyrodnicze”. Istniejące wyrobiska należy zrehabilitować w kierunku rolnym bądź leśnym a tym samym zlikwidować destrukcyjny obraz krajobrazu.

Estetyczna forma obiektów budowlanych oraz przebieg napowietrznych ciągów elektroenergetycznych winna dotyczyć w szczególności obszarów chronionego krajobrazu. Istotną sprawą na tych obszarach jest estetyka obiektów o funkcji rekreacyjnej usytuowanych na terenach eksponowanych widokowo.

III.2. Kierunki oraz zasady ochrony i wzbogacania środowiska kulturowego

Gmina Morąg położona jest na terenie obszaru kulturowego Powiśle. Znaczna ilość obiektów zabytkowych, zabytkowe układy ruralistyczne oraz inne cenne świadectwa dawnych kultur powinny być zachowane i przystosowane do nowych czasów. Ażeby podjąć tym zadaniom konieczne jest opracowanie wytycznych konserwatorskich i studium historyczno-urbanistycznego, którego problematyka powinna obejmować następujące zagadnienia:

- zabytkowe układy wiejskie,
- strefy ochrony konserwatorskiej,
- cenne obiekty zabytkowej architektury, parki i cmentarze do bezwzględnej ochrony,
- stanowiska archeologiczne.

Uwzględnienie, zachowanie i ekspozycja tych wartości oraz nawiązanie do nich nowej zabudowy pozwoli na stworzenie obrazu współczesnej wsi na Powiślu. Zwiększy to atrakcyjność gminy dla potrzeb turystyki.

Zasadami, które obowiązują w nowym budownictwie na terenie wsi są:

- nawiązanie do istniejącej zabudowy oraz zachowanie zabytkowych układów drożnych wsi,
- wysokość budynków do 2 kondygnacji z użytkowym poddaszem,
- dachy dwuspadowe o nachyleniu połaci ok. 45° z pokryciem dachówką ceramiczną lub materiałem dachówko-podobnym,
- kalenice budynków mieszkalnych równoległe do ulic,
- tradycyjne ozdoby okien, drzwi i szczytów, podcienia, ganki,
- zachowanie tradycyjnych nazw miejscowości na obszarze gminy.

Przy opracowaniu planów miejscowych należy uwzględnić dla obszarów wiejskich gminy Morąg wytyczne konserwatorskie zawarte w opracowaniu „Gmina Morąg woj. warmińsko-mazurskie. Studium ochrony wartości kulturowych” autorstwa: mgr inż. arch. Jarosław Osmólski, dr Jerzy Sikorski, mgr Jacek Wysocki. Warszawa, Olsztyn 2004r. oraz obiekty wpisane do Gminnej Ewidencji Zabytków, a przede wszystkim obiekty zabytkowe wpisane do Rejestru Zabytków Warmińsko – Mazurskiego Wojewódzkiego Konserwatora Zabytków.

Obiekty wpisane do Rejestru Zabytków na terenie gminy Morąg

L.p.	Miejscowość		Obiekt	Nr rejestru	Data Wpisu
1	BARTĘZEK		PARK KRAJOBRAZOWY	A-1322	2 marca 1981
2	BOŻĘCIN		PAŁAC	A-1052	31 lipca 1968
3	BOŻĘCIN		PARK	A-1224	9 lutego 1978
4	CHOJNIK	081	CHAŁUPA	A-1054	31 lipca 1968
5	CHOJNIK		KOŚCIÓŁ PRZEMIENIENIA PAŃSKIEGO	A-921	19 maja 1968
6	CHOJNIK	022	CHAŁUPA	A-922	19 maja 1968
7	CHOJNIK	021	CHAŁUPA	A-931	20 maja 1968
8	CHOJNIK	004	CHAŁUPA	A-932	20 maja 1968
9	JURECKI MŁYN	001	DWÓR	A-3968	17 marca 1997
10	JURECKI MŁYN		POMNIK ANREPA KARŁOWICZA Z OTOCZENIEM 50 M.	A-74	15 kwietnia 1950
11	KALNIK		KOŚCIÓŁ MB SZKAPLERZNEJ WRAZ Z CMENTARZEM PRZYKOŚCIELNYM	A-1056	31 lipca 1968
12	KALNIK	041	CHAŁUPA	A-1057	31 lipca 1968
13	KALNIK	061	CHAŁUPA	A-1107	18 sierpnia 1968
14	KALNIK	096/98	CHAŁUPA	A-1180	12 lutego 1971

15	KRÓLEWO	072	CHAŁUPA	A-928	20 maja 1968
16	MARKOWO		OFICYNA PAŁACOWA	A-1042	30 lipca 1968
17	MARKOWO		PARK	A-1333	6 października 1981
18	MARKOWO		PAŁAC, ZABUDOWANIA DWORSKICH OFICJALISTÓW I PARK	A-41	11 września 1949
19	MARKOWO	041	DOM - D.RZĄDCÓWKA	A-4225	4 stycznia 2002
20	NOWY DWÓR		PARK	A-1229	14 lutego 1978
21	NOWY DWÓR	001 A	OFICYNA, OB. DOM MIESZKALNY	A-3953	11 lutego 1997
22	NOWY DWÓR	001	PAŁAC, OB. SZKOŁA I INTERNAT	A-3956	11 lutego 1997
23	RUŚ	005	CHAŁUPA	A-1108	20 sierpnia 1968
24	SŁONECZNIK	109	CHAŁUPA	A-1101	17 sierpnia 1968
25	SŁONECZNIK		CHAŁUPA	A-33	3 września 1949
26	SŁONECZNIK	059	CHAŁUPA	A-34	3 września 1949
27	SŁONECZNIK	081	CHAŁUPA	A-35	3 września 1949
28	SŁONECZNIK		KOŚCIÓŁ PODWYŻSZENIA KRZYŻA ŚWIĘTEGO	A-923	19 maja 1968
29	SŁONECZNIK		DZWONNICA	A-924	19 maja 1968
30	STRUŻYNA		KOŚCIÓŁ MB SZKAPLERZNEJ	A-741	16 stycznia 1968
31	SZYMANOWO		PARK KRAJOBRAZOWY	A-1498	5 grudnia 1983
32	WENECJA		PARK	A-1014	18 czerwca 1968
33	WENECJA		KUŹNIA /OB. KAPLICA WNIEBOWZIĘCIA NMP/	A-3844	11 października 1995
34	WENECJA		DWÓR I PARK	A-4255	20 maja 2003
35	ZAWROTY		PARK	A-1272	29 grudnia 1978

Postulaty konserwatorskie dla miasta Morąga

Przy opracowaniu planów miejscowych Należy uwzględnić wytyczne konserwatorskie zawarte w „Skróconym studium historyczno urbanistycznym - wytyczne i postulaty konserwatorskie dla miasta Morąga” zatwierdzone w 1993 roku przez Wojewódzkiego Konserwatora Zabytków w Olsztynie oraz obiekty wpisane do Gminnej ewidencji zabytków, a przede wszystkim obiekty zabytkowe wpisane do Rejestru Zabytków Warmińsko – Mazurskiego Wojewódzkiego Konserwatora Zabytków.

Obiekty wpisane do Rejestru na terenie miasta Morąg

L.P.	Ulica	Numer	Obiekt	Nr Rejestru	Data Wpisu
1			POZOSTAŁOŚCI GOTYCKICH, MIEJSKICH MURÓW OBRONNYCH	A-536	wrzesień 21, 1960
2			ZAMEK	A-112	czerwiec 27, 1953
3			CMENTARZ ŻYDOWSKI	A-3264	styczeń 9, 1992
4			PARK MIEJSKI	A-3261	styczeń 4, 1992
5			RATUSZ	A-104	czerwiec 27, 1953
6			ZAŁOŻENIE URBANISTYCZNE STAREGO MIASTA	A-535	wrzesień 21, 1960
7			KOŚCIÓŁ ŚW APOSTOŁÓW PIOTRA I PAWŁA	A-54	wrzesień 16, 1949
8	11 LISTOPADA	005	KAMIENICA MIEJSKA	A-4587	marzec 18, 1987
9	11 LISTOPADA	018	MAGAZYN	A-1930	marzec 18, 1987
10	3 MAJA	004	DOM	A-1951	marzec 13, 1987
11	3 MAJA	009	DOM	A-1934	marzec 18, 1987
12	EWANGELICKI		KAPLICA CMENTARNA	A-4588	marzec 18, 1987
13	DĄBROWSKIEGO	011	WIEŻA CIŚNIEŃ MURY SPALONEGO "MAŁEGO ZAMKU" /ZAMEK	A-1952	marzec 18, 1997
14	DĄBROWSKIEGO	054	DOHNÓW	A-106	czerwiec 27, 1953
15	KWIATOWA	001	DOM	A-1953	marzec 18, 1987
16	OSIŃSKIEGO	001	DOM	A-1927	marzec 13, 1987
17	OSIŃSKIEGO	002	DOM (ZAŁOŻENIE URBANISTYCZNE)	A-535	wrzesień 21, 1960
18	OSIŃSKIEGO	008	DOM	A-1530	marzec 18, 1987
19	OSIŃSKIEGO	009	DOM	A-1936	marzec 18, 1987
20	OSIŃSKIEGO	010	DOM	A-1935	marzec 13, 1987

21	OSIŃSKIEGO	016	DOM (ZAŁOŻENIE URBANISTYCZNE)	A-535	wrzesień 21, 1960
22	RATAJA	003	DOM	A-1114	sierpień 21, 1968
23	RATAJA	022	DOM	A-535	wrzesień 21, 1960
24	RATAJA	023	DOM	A-535	wrzesień 21, 1960
25	REYMONTA	002	DOM	A-535	wrzesień 21, 1960
26	REYMONTA	003	DOM	A-535	wrzesień 21, 1960
27	REYMONTA	004	DOM	A-535	wrzesień 21, 1960
28	REYMONTA	006	DOM	A-1018	sierpień 20, 1968
29	SAMULOWSKIEGO	010	DOM	A-3794/O	marzec 18, 1987
30	SAMULOWSKIEGO	011	DOM	A-535	wrzesień 21, 1960
31	SAMULOWSKIEGO	012	DOM	A-535	wrzesień 21, 1960
32	SAMULOWSKIEGO	014	DOM	A-535	wrzesień 21, 1960
33	SIERAKOWSKIEGO	001	DOM	A-535	wrzesień 21, 1960
34	SIERAKOWSKIEGO	002	DOM	A-535	wrzesień 21, 1960
35	SIERAKOWSKIEGO	003	DOM	A-535	wrzesień 21, 1960
36	SKŁODOWSKIEJ - CURIE	009	DOM	A-535	wrzesień 21, 1960
37	WIŚNIOWA	003	DOM	A-535	wrzesień 21, 1960
38	ZAMKOWA	006	DOM	A-1113	sierpień 21, 1968
39	ZAMKOWA	012	DOM	A-535	wrzesień 21, 1960
40	ZAMKOWA	013	DOM	A-535	wrzesień 21, 1960
41	ZAMKOWA	014	DOM	A-535	wrzesień 21, 1960
42	ZEROMSKIEGO	018	BUDYNEK ROGATKI MIEJSKIEJ	A-3793/O	marzec 18, 1987

III.3. Kierunki rozwoju funkcji gospodarczych

III.3.1. Rolnictwo i leśnictwo.

O kierunku rozwoju rolnictwa w gospodarce rynkowej przesądzą obecnie w ramach struktur unijnych warunki podpisanych porozumień w ramach jednolitej polityki rolnej w krajach Unii. Podstawą lokalną do kreowania polityki przestrzennej dotyczącej rozwoju funkcji rolnej są warunki przyrodniczo rolnicze i ekonomiczne, które mają bezpośredni wpływ na opłacalność produkcji.

Należy stworzyć warunki do powstawania gospodarstw farmerskich, specjalistycznych dużych (około 100ha i więcej) oraz grup producenckich z gospodarstw na mniejszych arealach. Ważnym czynnikiem stymulującym rozwój gospodarczy jest stwarzanie przez samorząd warunków sprzyjających nowym inwestycjom związanym z przetwórstwem rolno – spożywczym (przestrzenne przygotowanie terenów, uzbrojenie w infrastrukturę techniczną itp.).

Najkorzystniejsze warunki do rozwoju rolnictwa występują w północnej części gminy. Dobre gleby, mniejsza niż na pozostałym obszarze gminy wrażliwość terenu na antropopresję, zasoby gruntów Skarbu Państwa do zagospodarowania i korzystne warunki ekonomiczne - to zespół cech, który sprzyja tworzeniu gospodarstw farmerskich lub specjalistycznych na mniejszych arealach np. ogrodnictwo, drobiarstwo itp. Na pozostałym obszarze gminy gospodarstwa rolne będą uzupełnieniem funkcji turystycznej lub odwrotnie w zależności od lokalnych warunków.

Postuluje się na obszarach wrażliwych na antropopresję wprowadzanie rolnictwa ekologicznego (zintegrowanego), które na obszarze tej gminy ma wyjątkowo sprzyjające warunki rozwoju przez brak zanieczyszczeń środowiska przyrodniczego. Produkty rolne wytwarzane w takich gospodarstwach są poszukiwane na rynkach krajowych i unijnych.

Wysokie walory przyrodniczo krajobrazowe sprzyjają rozwojowi agroturystyki, która ma sprzyjające warunki rozwoju na całym obszarze gminy.

Postuluje się przyjęcie następującą politykę przestrzenną w dziedzinie rolnictwa:

- wykorzystanie w maksymalnym stopniu programów pomocowych UE do tworzenia prawidłowej struktury gospodarstw rolnych, poprawy warunków życia ludności wiejskiej i likwidacji bezrobocia na wsi;
- tworzenie dużych (ok. 100ha) gospodarstw rolnych głównie nastawionych na produkcję roślinną oraz chów bydła (środkowa i północna część gminy);
- tworzenie gospodarstw specjalistycznych hodowlanych o mniejszym areale;
- organizacja skupu, przetwórstwa i sprzedaży artykułów rolniczych ;
- zrównoważone respektowanie wymogów środowiska w rolnictwie;
- poprawa warunków życia ludności na wsi poprzez rozbudowę systemów infrastruktury technicznej oraz społecznej;
- rozwój produkcji alternatywnej na terenach wiejskich w sąsiedztwie lasów jak: uprawa i zbieranie ziół, zbiory runa leśnego oraz rozwój pszczelarstwa;
- rozwój przetwórstwa rolno – spożywczego i przechowalnictwa w oparciu o lokalne produkty.

Przemysł rolno - spożywczy

Małe i średnie zakłady przetwórcze przemysłu rolno - spożywczego aktualnie i odgrywać będą w przyszłości szczególnie ważną rolę w aktywizacji gospodarki na terenie gminy i miasta. Większe zakłady przemysłowe powinny być lokalizowane na terenach dzielnicy przemysłowej w mieście Morąg. Postuluje się lokalizację małych zakładów przemysłu rolno – spożywczego na terenie większych miejscowości oraz byłych baz gospodarczych gospodarstw państwowych takich jak: Stonecznik, Bramka, Żabi Róg, Markowo, Siliń, Wenecja, Zawroty, Bożęcina.

Rozwój istniejących firm oraz powstawanie nowych, drobnych podmiotów gospodarczych zadecyduje o znaczącym ograniczeniu bezrobocia, przełamując krąg bierności i apatii. Nowe miejsca pracy w średnich i małych zakładach winny wypełnić tak zwane „nisze rynkowe”, przetwarzając plody oraz wytwarzając produkty na lokalny rynek oraz dalej wykorzystując zapotrzebowanie na dane produkty na innych terenach.

Leśnictwo

Lasy terenu gminy wchodzi w skład obszaru lasów wielofunkcyjnych, tj. spełniających funkcje: ochrony przyrody, rekreacji i turystyki, produkcji drewna oraz zachowania bazy genetycznej ekotypów sosny Taborskiej - kompleksy leśne położone w południowo – wschodniej części gminy.

Ze względu na wielostronne funkcje lasów w zagospodarowaniu przestrzennym, działalność gospodarcza winna być prowadzona z zachowaniem rozwoju zrównoważonego i zmierzać do:

- zachowania biologicznej różnorodności lasów,
- utrzymania ich produkcyjnej zasobności,
- zachowania w równowadze ekosystemów leśnych,
- ochrony zasobów glebowych i wodnych w lasach,
- wykorzystania lasów dla celów edukacji ekologicznej.

Zadaniem współczesnego leśnictwa jest znalezienie kompromisu między zasadnym prawem ludzi do wypoczynku w lesie, a ochroną jego ekosystemów i zasobów produkcyjnych. Ochrona zasobów leśnych może być realizowana przy spełnieniu następujących zasad polityki przestrzennej:

- zakaz realizacji zakładów przemysłowych – składowisk nieczystości i odpadów stałych i płynnych w lasach,
- zakaz budowy obiektów turystycznych całorocznych i sezonowych wewnątrz kompleksów leśnych powyżej 2000 ha,
- prace melioracyjne w pobliżu zwartych kompleksów leśnych winny być poprzedzone oceną ich wpływu na lasy,
- przy obiektach rekreacyjnych zlokalizowanych w lasach należy wyznaczyć obszar do zagospodarowania i użytkowania zgodnie z zasadami przewidzianymi dla lasów rekreacyjnych,
- należy przewidzieć budowę przepustów dla zwierząt, pod drogami przebiegającymi przez obszary leśne,
- w celu wzbogacenia granicy las - pole i las woda należy pozostawić pasy ochronne o szerokości 20 – 30 m złożone z roślinności zielnej, krzewów, niskich drzew i luźnego pietra górnego jako strefy ekotonowej.

Zalesienia

Dopuszcza się zalesianie gruntów na terenach o zróżnicowanej rzeźbie terenu, obszarach niskich klas bonitacyjnych, położonych w sąsiedztwie wód otwartych oraz na terenach zagrożonych osuwaniem się mas ziemnych, a także innych gruntów o małej przydatności dla rolnictwa, na których zaniechano upraw rolnych przez dłuższy okres czasu.

III.3.2. Turystyka

Wybitne walory przyrodniczo krajobrazowe gminy położonej na pojezierzu ławsko olsztyńskim sprzyjają rozwojowi funkcji rekreacyjnej o szerokim wachlarzu usług. Wobec wyjątkowej wartości przyrodniczej obszaru powinny dominować formy turystyki o charakterze ogólnodostępnym całorocznym z wysokim standardem wyposażenia (bogaty zakres usług towarzyszących danym obiektom).

Rozszerzenie sezonu turystycznego na cały rok pozwoli na pełniejsze wykorzystanie potencjału zawartego w warunkach przyrodniczych obszaru gminy. Jeziora mogą być wykorzystane do sportów zimowych takich jak bójki zaś ścieżki rowerowe na trasy biegów narciarskich.

Ze względu na wrażliwość części terenu gminy na antropopresję, wskazane jest rozwijanie funkcji rekreacyjnej na tym terenie przede wszystkim w oparciu o istniejące jednostki osadnicze, w których funkcja turystyczna byłaby stymulatorem do ich dynamicznego rozwoju.

Rozwój ten w pierwszej kolejności winien uwzględniać uporządkowanie istniejącego zainwestowania poprzez podniesienie standardu wyposażenia i uporządkowanie gospodarki ściekowej. Nowo wznoszone obiekty winny swą architekturą nawiązywać do cech tradycyjnego budownictwa w regionie i respektować ochronę

środowiska a w nim ochronę krajobrazu. Program budowy obiektów turystycznych winien uwzględniać infrastrukturę związaną z obsługą szlaków turystycznych wodnych, rowerowych i drogowych.

Miejscowości preferowane do rozwoju zainwestowania rekreacyjnego to miasto Morąg, wieś i półwysep Kretowiny, Bogaczewo, Gulbity, Wilnowo, Niebrzydowo Wielkie, Ruś, Bartężek i rejon jeziora Ruda Woda przez które przebiega szlak Kanału Ostródzko Elbląskiego (zainwestowanie związane z tym kanałem).

Budownictwo letniskowe winno być realizowane na działkach nie mniejszych niż 1000 m², powinno rozwijać się we wsiach na zasadzie uzupełnień zabudowy lub rozwoju przestrzennego poszczególnych wsi. Na nowych terenach poszczególne zespoły zabudowy letniskowej nie powinny przekraczać 30 działek. W celu zachowania naturalnego (mało przekształconego przez człowieka) krajobrazu jezior, zabudowa letniskowa na nowych terenach w pobliżu jezior winna być tak lokalizowana ażeby z brzegu jeziora nie była widoczna lub co najwyżej nie stanowiła liczącego się elementu w krajobrazie.

Nowe zainwestowanie turystyczne może być realizowane pod warunkiem spełnienia warunków dotyczących uzbrojenia terenu w pełną infrastrukturę techniczną. Architektura obiektów winna skalą i stylem nawiązywać do cech budownictwa regionalnego tzn. dachy o nachyleniu ok. 45^o pokryte dachówką ceramiczną lub materiałem dachówko podobnym, kalenice równoległe do ulic, ganki przy wejściach.

III.3.3. Przemysł i rzemiosło produkcyjno usługowe

Większość zakładów produkcyjnych skoncentrowana jest w mieście Morągu. Przemysł będzie jednym z głównych czynników decydujących o rozwoju miasta. Preferowany jest rozwój istniejących grup przemysłu opierających się na surowcach lokalnych, a więc przemysł spożywczy i drzewny, oraz lekki i elektromaszynowy o małych uciążliwościach dla środowiska.

W polityce przestrzennej rozwoju przemysłu należy preferować przede wszystkim średnie i małe zakłady przy zastosowaniu technologii bezpiecznych dla środowiska przyrodniczego. Należy też preferować rozwój drobnych zakładów produkcyjno usługowych.

Produkcja przemysłowa na terenie gminy skoncentrowana jest głównie w Żabim Rogu, gdzie dominuje przemysł mineralny. Inne rodzaje przemysłu na terenie gminy to drobne zakłady spożywcze, drzewne, paliwowo - energetyczne.

Ze względu na dotychczasowy rozwój oraz uwarunkowania przyrodnicze, postuluje się by na obszarze gminy nadal dominowały kierunki produkcji oparte o przetwórstwo surowców lokalnych, takich jak drewno, płody rolne, kruszywo itp. Istnieje możliwość lokalizacji niewielkich zakładów produkcyjnych w oparciu o byłe bazy gospodarcze gospodarstw społecznych lub w większych wsiach wielofunkcyjnych.

III.4. Kierunki rozwoju sieci osadniczej oraz obsługi ludności gminy

Na przestrzeni ostatnich 35 lat, liczba ludności w gminie utrzymywała się na poziomie 11000 - 10600 mieszkańców. W tym czasie zachodziły znaczące zmiany w sieci osadniczej. Największy wzrost liczby mieszkańców nastąpił w miejscowościach: Żabi Róg, Słonecznik, Nowy Dwór, Zawroty i Wilnowo. Największy spadek liczby ludności o nastąpił w miejscowościach: Jurki, Kałnik i Wenecja.

Wymienione wyżej miejscowości zarówno o tendencji wzrostu jak i spadku liczby ludności należą do grupy największych w gminie, poza Wilnowem.

Dalsze przemiany w zaludnieniu gminy w okresie perspektywicznym uwarunkowane będą przebiegiem procesów społeczno gospodarczych zarówno w kraju jak i na terenie gminy. Procesy, o których mowa wpłyną na wielkość ruchów migracyjnych w tym głównie odpływu ludności, które ostatecznie zadecydują o liczbie mieszkańców. W najbliższym okresie prawdopodobnie utrzymywać się będzie stagnacja ruchów migracyjnych. W dalszym okresie poprawa sytuacji społeczno gospodarczej wyrażająca się większymi możliwościami uzyskania pracy i mieszkania, wpłynie na zwiększenie mobilności przestrzennej ludności, w tym głównie odpływu migracyjnego.

Najistotniejsze zmiany przewidywane w poszczególnych grupach wieku to:

- zmniejszenie się liczebności roczników uczęszczających do szkoły,
- zmniejszenie się liczebności roczników w wieku produkcyjnym,
- wzrost liczby ludności w wieku poprodukcyjnym.

Prognozowane zmiany w zatrudnieniu polegać będą na:

- spadku zatrudnienia w rolnictwie w wyniku restrukturyzacji rolnictwa należy się spodziewać stałego wzrostu dwuzawodowości tj. pracujących we własnym gospodarstwie i poza nim oraz poszerzenie działalności gospodarstw o działalność poza rolniczą jak agroturystyka, produkcja i usługi,
- stałym wzroście zatrudnienia w usługach, obecny stan można określić jako niedorozwój rzemiosła.

Przewidywane zmiany w sieci osadniczej:

- stabilizacja lub niewielkie wahanie się liczby ludności w miejscowościach przy głównych trasach komunikacyjnych, o rozwiniętym przemyśle, posiadające nie zagospodarowane budynki po byłych bazach gospodarki uspołecznionej oraz atrakcyjnych do rozwoju turystyki,
- zmniejszanie się liczby ludności w miejscowościach o małej atrakcyjności turystycznej z dala od ważnych szlaków komunikacyjnych.

Na rysunku studium przedstawione są postulowane kierunki rozwoju zagospodarowania przestrzennego jednostek osadniczych. We wszystkich jednostkach osadniczych poza przyjętym głównym kierunkiem, mogą rozwijać się inne funkcje jako uzupełniające.

Poprawa obsługi ludności będzie się wiązała ze zwiększeniem dostępności do urzędzeń usługowych, poniesieniu ich standardu, poprawę jakości świadczonych przez nie usług oraz ewentualnej rozbudowie stosownie do potrzeb.

III.5. Kierunki rozwoju mieszkalnictwa w mieście

Polepszenie warunków mieszkaniowych w okresie perspektywicznym uwarunkowane będzie polityką mieszkaniową, wzrostem zamożności społeczeństwa oraz dynamiką rozwoju miasta. Potrzeby mieszkaniowe miasta w perspektywie szacuje się na około 1700 mieszkań. Istniejące zasoby to 5200 mieszkań. Zapotrzebowanie nowych mieszkań wynika z prognozy gospodarstw domowych oraz ubytków mieszkań w wysokości około 2%, z powodu złych stanów technicznych i niskiego standardu użytkowego.

Wielkość zasobów docelowych około 6000 mieszkań, pozwoli na poprawę wskaźnika liczby mieszkań na 1000 mieszkańców z 288 w 1997 roku do 333 w okresie perspektywy.

Realizacja przyjętego programu w ilości 1700 mieszkań wymagałaby utrzymania dynamiki budowy 85 mieszkań rocznie. W latach 2000 – 2014 oddawano średnio w roku ok. 80 mieszkań.

Dla projektowanej zabudowy mieszkaniowej przyjęto strukturę 70% mieszkań w zabudowie wielorodzinnej i 30% w zabudowie jednorodzinnej. Przy określaniu takiej struktury uwzględniano zarejestrowane potrzeby w spółdzielni mieszkaniowej i duże zapotrzebowanie na mieszkania komunalne zgłaszane przez ludność mniej zamożną. Zaspokojenie potrzeb mogłoby nastąpić poprzez rozwój budownictwa wielorodzinnego socjalnego (komunalnego), czynszowego a także w ramach inwestycji deweloperów.

Przy wyznaczaniu powierzchni terenu przyjęto założenie, że w zabudowie wielorodzinnej (wysokość zabudowy 4 kondygnacji) średnia gęstość zaludnienia wynosi 170 mieszkańców na hektar, w zabudowie jednorodzinnej - średnia wielkość działki brutto wynosi 1000 m². Pod rozwój budownictwa zarezerwowano około 80 ha terenu.

Obok realizacji nowego budownictwa ważnym zadaniem będzie poprawa stanu technicznego i podniesienie standardu do poziomu odpowiadającemu współczesnym wymaganiom, zabudowy sprzed 1944 roku, która stanowi około 24% ogółu zasobów (ponad 1000 mieszkań).

III.6. Kierunki przekształceń struktury funkcjonalno – przestrzennej miasta

Wyrazista struktura funkcjonalna istniejącego miasta winna być rozwijana i kontynuowana w perspektywie. W mieście wyróżniono 5 jednostek strukturalnych zainwestowania miejskiego oznaczonych symbolami „A,B,C,D,E” oraz jedną jednostkę o charakterze przyrodniczym (użytek ekologiczny) oznaczoną symbolem „F”, która znajduje się poza granicami administracyjnymi miasta ale jest organicznie z nim związana.

Jednostka strukturalna „A”

Obejmuje środkową część intensywnej zabudowy o charakterze śródmiejskim. Jest to zabudowa mieszkaniowa wielorodzinna wraz ze Starym Miastem oraz usługami publicznymi i komercyjnymi. Znaczna część jednostki objęta jest strefami ochrony konserwatorskiej. Posiada znaczne rezerwy terenu na dalszy jej rozwój.

Charakterystyka stref funkcjonalnych w jednostce.

A1MU, A1ZP - Strefa mieszkalno usługowa. Obszar Starego Miasta wraz z otaczającą zielenią po byłej fosie, objęty strefą „A” ochrony konserwatorskiej i strefą „W” ochrony archeologicznej. W strefie „A” obowiązuje ochrona historycznej struktury przestrzennej i substancji architektonicznej.

Na terenach położonych w obrębie strefy „A” wzmoczonej ochrony konserwatorskiej i ochrony archeologicznej obowiązują następujące zasady zagospodarowania:

1). w zakresie podziału na bloki urbanistyczne i sposobu ich zabudowy:

- zachowania i utrwalenia historycznej siatki ulic w układzie szachownicowym z koniecznością uporządkowania ich, w szczególności w części północnej obszaru starego miasta;
- wydzielenie bloku zabudowy dla wschodniej pierzei rynku i ukształtowanie zabudowy przyrynkowej na zasadzie pierzei z kształtowaniem elewacji kamienic w układzie szczytowym osi elewacji nowej zabudowy działek;
- zachowanie zarysu średniowiecznych bloków zabudowy – podział zabytkowego zespołu kompozycyjnie na bloki urbanistyczne, z koniecznością uporządkowania zabudowy wewnątrz blokowej i domknięcia poszczególnych bloków;

- obrzeżny - pierzejowy układ zabudowy bloków urbanistycznych;
 - zakaz nadbudowy obiektów zabytkowych, zarówno wpisanych do rejestru zabytków jak i posiadających wysokie wartości kulturowe;
 - zakaz nadbudowy budynków znajdujących się w pierzejach przyrynkowych;
 - wydobycie w elewacjach pierzejowych podziałów odpowiadających cechom historycznych podziałów na posesje;
 - wejścia do wnętrza blokowych przez przejścia bramowe;
 - tworzenie we wnętrzach blokowych pasaży i dziedzińców lub miejsc zagospodarowanych zielenią; dostępność przejściami lub wjazdami bramowymi na zasadach służebności w zakresie koniecznej dostępności komunikacyjnej;
- 2) dostępności wewnętrznych dziedzińców i zielonych wnętrz blokowych przejściami lub przejazdami bramowymi na zasadach służebności w zakresie koniecznej dostępności komunikacyjnej;
- 3) jednoczesnej modernizacji ulic i placów wraz z oświetleniem i przebudową bądź modernizacją oraz realizacją sieci uzbrojenia podziemnego, wraz z uporządkowaniem nawierzchni ciągów jezdnych i pieszych przy zastosowaniu materiałów właściwych dla terenu starego miasta (bruki kamienne, kostka kamienna, materiały imitujące);
- 4) wbudowania wszelkich kubaturowych urządzeń infrastruktury technicznej w budynki, względnie stosowania modułów podziemnych;
- 5) organizowania letnich ogródków kawiarnianych wyłącznie jako przedłużenia sal konsumpcyjnych lokali gastronomicznych;
- 6) niedopuszczania lokalizowania obiektów typu nietrwałego jak wszelkiego rodzaju kiosków, punktów gastronomicznych i targowisk poza terenem do tego wyznaczonym i tylko w okresie letnim;
- 7) niedopuszczania handlu obwoźnego z wyjątkiem incydentalnych kiermaszy związanych z określoną imprezą;
- 8) wprowadzenia wewnątrz starego miasta w rejonie murów obronnych w części zachodniej i północnej zabudowy niskiej (do 2 kondygnacji) opartej jedną ścianą na murach. Od strony zewnętrznej murów elewacje muszą być realizowane z materiałów historycznie uzasadnionych (cegła o odpowiednich wymiarach, kamień w układzie pasmowym). Niedopuszczalne są materiały imitujące.
- 9) poprzedzania wszelkich prac związanych z robotami ziemnymi, ratowniczymi badaniami archeologicznymi o charakterze wykopaliskowym
- 10) Przy remontach i modernizacjach istniejących obiektów oraz zabudowie uzupełniającej dopuszcza się jedynie materiały tradycyjne, uzasadnione historycznie:
- pokrycia dachów – dachówka ceramiczna,
 - elewacje – tynki mineralne, drewno, cegła ceramiczna,
 - cokoły – kamień naturalny.

Strefa „W” obejmuje obszar stanowisk archeologicznych i planowanych badań archeologicznych. W strefach „A” i „W” obowiązuje bezwzględny priorytet wymagań konserwatorskich. Działalność inwestycyjna na tym obszarze wymaga uzgodnień z Wojewódzkim Konserwatorem Zabytków w Olsztynie.

Na terenach położonych w obrębie strefy „E” ochrony ekspozycji obejmującej obszar krajobrazu integralnie związanego z zabytkowym zamkiem, murami obronnymi i Pałacem Donów obowiązują następujące zasady zagospodarowania:

- rewaloryzacja i pielęgnacja zespołu zieleni parkowej,
- lokalizowanie oraz kształtowanie zabudowy i zieleni winno uwzględniać zabezpieczenie właściwego eksponowania zespołów i obiektów zabytkowych na Starym Mieście i terenach przyległych
- wszelkie zmiany zabudowy i zagospodarowania terenów na obszarze strefy wymagają uzgodnień ze Wojewódzkim Konserwatorem Zabytków oraz z Wojewódzkim Konserwatorem Przyrody.

Na terenie wzdłuż ulicy Mickiewicza i murów miejskich istnieje możliwość realizacji parkingów po przeprowadzeniu na tym terenie badań archeologicznych, ponieważ jest to teren dawnej fosy. Dopiero w oparciu o wyniki badań WKZ podejmie decyzję o ewentualnej lokalizacji parkingu.

A2 MU - Strefa mieszkalno usługowa.

Obszar zabudowy śródmiejskiej w części środkowej i zachodniej objęty strefą „B” ochrony konserwatorskiej, w której obowiązuje rygor w zakresie utrzymania zasadniczych elementów rozplanowania istniejącej substancji o wartościach kulturowych oraz charakteru i skali nowej zabudowy.

Obowiązuje tu ochrona:

- Ochrona historycznego układu ulic i placów,
- Ochrona historycznych podziałów parcelacyjnych bloków,
- Ochrona historycznej skali zabudowy.

W skład strefy „B” wchodzi podstrefy „B1”, w których obowiązuje:

- ochrona historycznego układu ulic i placów,

- ochrona historycznej skali zabudowy.

W strefie tej obowiązują następujące zasady zagospodarowania:

- nowa zabudowa realizowana w obrębie strefy nie może przekraczać wysokości kalenic obiektów historycznych,
- ewentualne rozbudowy obiektów historycznych nie mogą powodować:
 - podwyższenia kalenicy dachu;
 - zmiany kierunku kalenicy dachu;
 - powstania asymetrii połączeń dachowych;
 - zmiany profilu szczytu budynku;
 - zmiany wielkości otworów okiennych.

Jest to obszar zabudowy wielorodzinnej i usług na wydzielonych działkach, posiada nieznaczne możliwości zabudowy plombowej, jedynie kwartał ograniczony ulicami: Szpitalną, Mickiewicza, 1-go Maja i Ogrodową posiada potencjalne tereny do zabudowy; wymaga to opracowania miejscowego planu zagospodarowania przestrzennego.

Teren pod zainwestowanie miasta został powiększony o fragment terenu kolejowego.

Zabudowa wzdłuż wschodniej strony ulicy Pułaskiego i częściowo po zachodniej stronie objęta jest strefą „B1” ochrony konserwatorskiej gdzie obowiązuje historyczna skala zabudowy. Działalność inwestycyjna w strefach „B” i „B1” wymaga uzgodnień z Wojewódzkim Konserwatorem Zabytków w Olsztynie.

A3MU - Strefa mieszkalno usługowa. Jest to obszar częściowo zabudowany zabudową wielorodzinną z usługami na wydzielonych działkach i zakładem produkcyjnym przeznaczonymi do adaptacji. Stanowi on przedłużenie istniejącej zabudowy śródmiejskiej i posiada znaczne rezerwy terenowe przeznaczone na cele budownictwa mieszkaniowego wielorodzinnego komunalnego, spółdzielczego i czynszowego oraz usług ogólnomiejskich i osiedlowych. Wysokość zabudowy – 4 kondygnacje z wysokimi dachami krytymi dachówką lub materiałami dachówko podobnymi z poddaszem wykorzystanym na cele mieszkaniowe.

A4ZP - Strefa zieleni parkowej z urządzeniami sportowymi (korty tenisowe) i kulturalnymi (muszla koncertowa). Ten kompleks zieleni powinien mieć powiązanie z zielenią wokół Starego Miasta i użytku ekologicznego (jednostka F). Po przeprowadzeniu badań dendrologiczno – konserwatorskich zasięgu historycznego parku oraz po uzyskaniu zgody WKZ, istnieje możliwość korekty zasięgu historycznego parku oraz wprowadzenie, na obszarze wyłączonym, funkcji jak na terenie **A2MU**.

Jednostka strukturalna „B”

Obejmuje północno zachodnią część miasta. Podstawową funkcją tej jednostki jest zabudowa jednorodzinna istniejąca z rezerwą terenu na dalszy rozwój.

Częściowo objęta strefą „B” ochrony konserwatorskiej.

B1MU - Strefa mieszkalno usługowa zabudowy jednorodzinnej. Obszar częściowo zabudowany. Część tej zabudowy objęta jest strefą „B1” a wzdłuż ulicy Dąbrowskiego strefą „B” ochrony konserwatorskiej. Obowiązują tam rygory jak w **A2MU**. Rezerwy terenu przeznacza się na cele zabudowy jednorodzinnej. Wysokość budynków do 2 kondygnacji z wysokimi dachami i użytkowym poddaszem.

B2PK - Strefa rzemiosła produkcyjnego i baz obsługi miasta. Adaptowane bazy obsługi komunalnej miasta i rzemiosło produkcyjne z możliwością rozwoju. Istniejąca zabudowa mieszkalna nie podlega rozbudowie.

B3NO - Strefa komunalnej oczyszczalni ścieków

B4WZ - Strefa komunalnego ujęcia wody

B5ZC - Strefa cmentarzy z zielenią wysoką stanowiącą dominanty w krajobrazie miasta.

B6Z - Strefa ogrodów działkowych i zieleni niskiej na terenach podmokłych, w powiązaniu z zespołem zieleni użytku ekologicznego i parkiem miejskim stanowią ekosystem miasta. **W granicach tej strefy zlokalizowane jest projektowane lądowisko dla helikopterów sanitarnych.**

B7MR – strefa terenów mieszkalnictwa związanego z rolnictwem.

B8R – strefa terenów użytkowanych rolniczo.

Jednostka strukturalna „C”

Obejmuje północną część miasta. Jest oddzielona od śródmieścia torami kolejowymi. Podstawową funkcją jest zabudowa mieszkaniowa jednorodzinna z niewielką ilością wielorodzinnej. W skład tej jednostki wchodzi kompleks koszarowy jednostki wojskowej objętej strefą „B” ochrony konserwatorskiej. Rezerwy terenowe na rozwój tej jednostki są ograniczone.

C1MU - Strefa mieszkalno usługowa zabudowy jednorodzinnej z niewielką ilością domów wielorodzinnych oraz usług na wydzielonych działkach. W strefie „B” ochrony konserwatorskiej obowiązują rygory jak w **A2MU**. Jest to teren z niewielkimi możliwościami uzupełnień zabudowy.

- C2KW** - Strefa terenów specjalnych - zespół koszarowy jednostki wojskowej. Obszar objęty strefą „B” ochrony konserwatorskiej, obowiązują rygorzy jak w **A2MU**.
- C3PK** - Strefa rzemiosła produkcyjnego. Wydzielone działki niezabudowane - teren do zagospodarowania. W południowej części obszar został powiększony o tereny kolejowe przeznaczone do zagospodarowania miejskiego.
- C4ST** - Strefa urządzeń sportowych i turystycznych - boisko sportowe z możliwością urządzenia zespołu rekreacyjnego nad wodą.
- C5ZP** - Strefa zieleni parkowej do rewaloryzacji. Na tym terenie istnieje stacja redukcyjna 1⁰ gazu ziemnego.
- C6Z** - Strefa ogrodów działkowych i zieleni niskiej na terenach podmokłych z powiązaniem z jeziorem Skiertąg i terenami przyległymi do jeziora stanowi ekosystem miasta.
- C7MR** – strefa terenów mieszkalnictwa związanego z rolnictwem.
- C8R** – strefa terenów użytkowanych rolniczo.
- C9KZ** – strefa terenów komunikacji i zieleni izolacyjnej obsługująca tereny powojenne przeznaczone do rewitalizacji.

Jednostka strukturalna „D”

Obejmuje północno wschodnią część miasta wzdłuż torów kolejowych. Jest to dzielnica przemysłowo składowa. Posiada rezerwy terenu na dalszy rozwój.

D1P - *Strefa przemysłowa. Istniejące zainwestowanie to zakłady produkcyjne, bazy, składy, rzemiosło produkcyjne z projektowaną rezerwą na rozbudowę zakładu produkcyjnego, na terenach zieleni i rzemiosła. Przyjmuje się istniejące zakłady rzemieślnicze jako zakłady istniejące na terenach przemysłu, składów i baz. Zmiana dotyczy także poszerzenia ulicy Mazurskiej jako drogi dojazdowej do zakładów produkcyjnych, w tym zakładu rozbudowywanego.*

D2P - Strefa przemysłowa - rezerwa terenu pod rozwój zakładów produkcyjnych, hurtowni itp. Zmiana podstawowego układu komunikacyjnego w dzielnicy przemysłowej polega na zmianie przebiegu drogi klasy Ł – 7KDL, przez przesunięcie jej w kierunku torów kolejowych. Powiąże ona drogi dojazdowe obsługujące poszczególne tereny pod zakłady produkcyjne i magazynowe (wjazdy zaznaczone w rysunku studium). Nadal jest to droga wiążąca ulice zbiorcze 1 KDZ i 3 KDZ. W celu upłynnienia ruchu odcinek drogi powiatowej 2KDL pomiędzy drogami 1KDZ i 3 KDZ projektuje się do podniesienia klasy do klasy drogi (12KDZ) zbiorczej. Wymóg opracowania miejscowego planu zagospodarowania przestrzennego po zmianie podstawowego układu komunikacyjnego.

Jednostka strukturalna „E”

Obejmuje południową część miasta. Podstawową funkcją jest zabudowa jednorodzinna istniejąca i znaczne rezerwy na dalszy rozwój. Przewidziano też rezerwę na strefę przemysłową z uwagi na łatwiejszy sposób uzyskania terenu od Agencji Własności Rolnej Skarbu Państwa.

E1MU - Strefa mieszkalno usługowa zabudowy jednorodzinnej. Obszar zabudowany z niewielką rezerwą terenu na poszerzenie zabudowy. Część zabudowy objęta jest strefą „B1” ochrony konserwatorskiej z obowiązującymi rygorami jak w **A2MU**. Wydzielone nowe działki winny mieć wielkość do 1000 m². Zabudowa parterowa z wysokimi dachami pokrytymi dachówką ceramiczną lub materiałem dachówko podobnym z wykorzystaniem poddaszy na cele mieszkalne.

E2MU - Strefa mieszkalno usługowa zabudowy jednorodzinnej. Jest to rezerwa terenu, na którą należy opracować miejscowy plan zagospodarowania przestrzennego. Warunki zabudowy: działki o wielkości do 1000 m², wysokość budynków do 2 kondygnacji z wysokimi dachami krytymi dachówką ceramiczną lub materiałem dachówko podobnym z wykorzystaniem poddaszy na cele użytkowe.

E3P - Strefa przemysłowa. Rezerwa terenu pod rozwój zakładów produkcyjnych. Wymóg opracowania miejscowego planu zagospodarowania przestrzennego.

E4ZP - Strefa zieleni izolacyjnej oddzielającej różne sposoby użytkowania terenu. Zieleni ta winna być utrzymywana przez zakłady w E3P.

E4R – strefa terenów użytkowanych rolniczo.

Jednostka strukturalna „F”

Obejmuje teren na zachód od śródmieścia. Jest to użytek ekologiczny wraz z okalającymi go terenami zielonymi, funkcjonalnie powiązanych z dużymi zespołami zieleni miejskiej tworzącymi system ekologiczny miasta.

F1UE - Użytek ekologiczny.

FZZP - Strefa zieleni parkowej urządzonej wokół użytku ekologicznego. Kształtowanie zieleni winno uwzględniać zabezpieczenie właściwego eksponowania zespołów i obiektów zabytkowych na Starym Mieście i terenach przyległych. W części objętej strefą "E" ochrony ekspozycji wymagane jest uzgodnienie z Wojewódzkim Konserwatorem Zabytków w Olsztynie. W południowej części strefy wydzielono teren na urządzenie ogrodów działkowych. Od strony północnej wzdłuż granicy użytku ekologicznego **F1UE** należy wydzielić ogólnodostępny pas terenu na urządzenie alei dla pieszych i rowerzystów.

III.7. Kierunki przekształceń struktury funkcjonalno – przestrzennej gminy

Diagnoza uwarunkowań przestrzennych gminy pozwoliła na wyodrębnienie na jej obszarze 6 podstawowych jednostek struktury funkcjonalno przestrzennej oznaczonych symbolami: „R” „RT” „M” „T” „TR” „RT1”. Różnią się one głównie uwarunkowaniami przyrodniczymi oraz predyspozycjami obszaru do rozwoju funkcji gospodarczych i kierunkami polityki przestrzennej. Jednostki strukturalne oraz

Jednostka strukturalna „R”

Teren jednostki obejmuje północną i północno – wschodnią część gminy, grunty wsi, Markowo, Strużyna, Złotna, Kalnik, Chojnik i Kępa Kalnicka.

Obszar charakteryzuje się bardzo korzystnymi warunkami przyrodniczo – rolniczymi (dobre gleby, korzystny agroklimat i stosunki wodne) oraz mniejszą niż pozostały obszar gminy wrażliwością na antropopresję. Cała jednostka nie jest obszarem jednorodnym. Tereny upraw rolnych przedzielone są kompleksami leśnymi, które stanowią ciągi obejmujące skraj jednostki, a w części zachodniej oddzielają tereny wsi Chojnik i Kalnik od pozostałego obszaru jednostki. Niewielki fragment terenu w części północnej i północno-wschodniej znajduje się w obszarze chronionego krajobrazu – OChK Rzeki Wąskiej.

Podstawowe kierunki rozwoju rolnictwa na obszarze jednostki to:

- tworzenie, w oparciu o zasoby gruntów Skarbu Państwa, dużych gospodarstw o charakterze farmerskim, lub gospodarstw specjalistycznych na mniejszych arealach;
- wykorzystanie istniejących obiektów po gospodarstwach państwowych do wznowienia produkcji zwierzęcej lub na zakłady przetwórstwa rolno – spożywczego, magazyny itp.;
- na terenach o walorach krajobrazowych, przy kompleksach leśnych tworzenie gospodarstw o profilu agroturystycznym.

Przewiduje się następujące rozwiązania w zakresie gospodarki ściekowej:

- miejscowość Chojnik przewiduje się skanalizować, a ścieki utylizować w mechaniczno-biologicznej oczyszczalni ścieków,
- z uwagi na znaczne zainwestowanie w miejscowościach Kalnik, Markowo i Strużyna wskazane byłoby docelowo skanalizowanie ich siecią zbiorczą i utylizacją ścieków w projektowanych oczyszczalniach ścieków przy poszczególnych miejscowościach. Dopuszcza się rozwiązania gospodarki ściekowej w oparciu o indywidualne systemy utylizacji ścieków z odprowadzeniem ścieków w grunt lub do istniejących cieków. Dopuszcza się realizację zbiorników bezodpływowych.

Jednostka strukturalna „RT”

Teren jednostki położony jest w środkowej części gminy w sąsiedztwie obszarów przyległych do miasta Morąg, obejmuje miejscowości: Nowy Dwór, Łączno, Jurki, Jurecki Młyn, Plebania Wólka, Królewo, Kamionka, Rolnowo, Dobrocinek. Obszar jednostki położony jest poza obszarami chronionego krajobrazu. Teren charakteryzuje się korzystnymi warunkami przyrodniczo – rolniczymi, w zachodniej części jednostki zwłaszcza rejon wsi Królewo, Rolnowo, Nowy Dwór. Cechą charakterystyczną tego terenu jest prognozowany rozwój obszarów położonych w bezpośrednim sąsiedztwie miasta, w powiązaniu z istniejącymi miejscowościami takimi jak :Nowy Dwór, Antoniewo, Kruszewnia, Jurecki Młyn, Jurki oraz Łączno położone w niewielkiej odległości od miasta. Projektuje się tu rozwój wielofunkcyjny miejscowości, który umożliwi realizację nowych miejsc pracy w powiązaniu z zabudową mieszkalną. Zachowanie istniejących gospodarstw rolnych w powiązaniu z rolniczym użytkowaniem obszarów o glebach najlepszych klas bonitacyjnych.

Podstawowe kierunki rozwoju rolnictwa na obszarze jednostki to:

- na terenach o korzystnych warunkach przyrodniczo-rolniczych, rozwój gospodarstw o charakterze farmerskim;
- tworzenie gospodarstw specjalistycznych na terenach o słabszych glebach i położonych w niewielkiej odległości od miasta lub jednostek osadniczych.

Przewiduje się następujące działania w zakresie gospodarki ściekowej:

- miejscowości stanowiące „satelity” Morąga tj. Jurecki Młyn, Plebania Wólka, Jurki, Łączno i Nowy Dwór powinny docelowo zostać skanalizowane z odprowadzeniem ścieków do systemu kanalizacyjnego

miejskiego. Nie przewiduje się rozwiązań oczyszczalni indywidualnych z odprowadzeniem ścieków w grunt,

- miejscowość Królewo powinna docelowo zostać skanalizowana a ścieki przetłoczone do miejscowości Chojnik. W Chojniku przewiduje się realizację oczyszczalni ścieków, w której nastąpiłaby utylizacja ścieków z miejscowości Chojnik, Królewo oraz ścieków dowożonych ze zbiorników bezodpływowych z miejscowości Kamionka, Rolnowo, Dobrocinek. Odbiornikiem ścieków oczyszczonych może być dopływ rzeki Sały przepływający w pobliżu miejscowości Chojnik.

Jednostka strukturalna „M”

Jest to teren miasta Morąg i terenów do niego przyległych. Morąg jest dobrze skomunikowany z terenem gminy oraz z miastami: Olsztynem, Elblągiem, Ostródą i Lidzbarkiem Warmińskim. Miasto posiada wewnętrzną strukturę funkcjonalno – przestrzenną z dzielnicą przemysłowo – składową.

Zadaniem polityki przestrzennej będzie tworzenie korzystnych warunków do lokalizacji większych zakładów przetwórstwa rolno – spożywczego, przechowalnictwa, suszarni, chłodni składowych, przez przygotowanie rezerw terenów w planach miejscowych oraz uzbrojenie terenów w infrastrukturę techniczną.

Obręb Jędrzychówko w bezpośrednim sąsiedztwie miasta stanowi osadnictwo o zabudowie rozproszonej położone na terenie o korzystnych warunkach przyrodniczo rolniczych. Brak jest tu zabudowy skupionej stanowiącej jednostkę osadniczą. Prognozuje się powstawanie większych skupisk zabudowy w nawiązaniu do drogi powiatowej 1215N oraz innych dróg publicznych. Na teren ten należy opracować plan miejscowy w celu uporządkowania chaotycznie rozmieszczonej zabudowy oraz stworzenie możliwości uzbrojenia terenu w kanalizację sanitarną.

Podstawowym kierunkiem rozwoju na obszarze przyległym do miasta jest rozwój rolnictwa o charakterze „życielskim”. Są to gospodarstwa specjalistyczne, ogrodnictwo, sadownictwo, drobiarstwo, gospodarstwa wielokierunkowe, oraz drobne zakłady przetwórstwa rolno – spożywczego.

Przewiduje się następujące działania w zakresie gospodarki ściekowej:

- miejscowość Maliniak powinna docelowo zostać skanalizowana a ścieki przetłoczone do systemu kanalizacji sanitarnej w Morągu i utylizowane w obecnie budowanej wysoko sprawnej oczyszczalni ścieków.
- miasto Morąg powinno zostać w pełni skanalizowane wraz z projektowanymi terenami rozwojowymi, a realizacja oczyszczalni powinna zostać zakończona.

Jednostka strukturalna „T”

Jest to obszar obejmujący południowo wschodnią część gminy, rejon turystyczny położony wokół jeziora Narie - turystyka wodna i pobytowa. Obszar położony w zlewni pojeziernej, obejmuje miejscowości: Kretowiny z kompleksem turystycznym na półwyspie, Gulbity wraz z zainwestowaniem turystycznym, Woryty Morąskie, Niebrzydowo Wielkie, Wilnowo, Gubity, Tałławki. Teren prawie w całości znajduje się na obszarze chronionego krajobrazu. W miejscowościach i na terenach przyległych przewiduje się rozwój wielofunkcyjny. Na terenach przewidzianych pod rozwój turystyki (R) dopuszcza się możliwość powstawania zabudowy rezydencjalnej, mieszkalno – usługowej i rolniczej. Wszystkie miejscowości poza Gubitami są zwodociągowane.

Obszar charakteryzuje się słabymi warunkami przyrodniczo rolniczymi, natomiast wysokimi walorami przyrodniczo krajobrazowymi, preferowany do rozwoju funkcji turystycznej.

Podstawowe kierunki do rozwoju rolnictwa na obszarze jednostki to:

- rozwój gospodarstw rolnych wielokierunkowych,
- rozwój w jednostkach osadniczych funkcji agroturystycznej,
- rolnictwo na terenie całego obszaru powinno opierać produkcję o ekologiczne zasady gospodarowania.

Z uwagi na specyfikę położenia terenu konieczne są następujące działania w zakresie gospodarki ściekowej:

- sukcesywna rozbudowa kanalizacji sanitarnej wg “koncepcji skanalizowania zachodniej strony jeziora Narie” z odprowadzeniem ścieków do kanalizacji sanitarnej w Morągu i utylizacji ich w riowej mechaniczno - biologiczno - chemicznej oczyszczalni. Dotyczy to miejscowości i terenów turystycznych w Kretowinach, Bogaczewie, Gulbitach, Worytach Morąskich, Niebrzydowie Wielkim i Maliniaku;
- docelowo skanalizowanie miejscowości Wilnowo siecią kanalizacji sanitarnej i przetłoczenie ścieków do realizowanego systemu opaskowego jeziora Narie bądź w kierunku gminy Miłakowo do miejscowości Boguchwały, jeśli zostanie ona skanalizowana.
- docelowo, przy założeniu znacznego rozwoju miejscowości Gubity, przewiduje się jej skanalizowanie i przetłoczenie ścieków do systemu przesyłowego w gminie Łukta.

Jednostka strukturalna „TR”

Teren jednostki obejmuje południową część gminy. Jest to teren o słabych glebach, dużej wrażliwości na antropopresję, teren bez izolacji od podstawowego poziomu wodonośnego w rejonie wsi Bramka, Zawroty, Żabi Róg, Ruś, Prošno. Zachodnia część obszaru znajduje się na obszarze chronionego krajobrazu – OChK Lasów Taborskich. Stanowi rejon turystyczno rolniczy.

Podstawowe kierunki rozwoju rolnictwa na obszarze jednostki to:

- rozwój w jednostkach osadniczych funkcji agroturystycznej. Rolnictwo na terenie tego obszaru powinno produkcję opierać o ekologiczne zasady gospodarowania.
- występują tu szczególne preferencje do tworzenia gospodarstw ekologicznych (w gospodarstwach tych, produkty posiadają atesty „zdrowej żywności”),
- rozwój przestrzenny jednostek osadniczych uwarunkowany jest uzbrojeniem terenu w kanalizację sanitarną,
- w jednostkach osadniczych uzbrojonych w kanalizację sanitarną postuluje się rozwój drobnych zakładów przetwórstwa rolnego,
- na terenach bez izolacji postuluje się zwiększanie lesistości przez zalesianie gruntów o niskiej przydatności rolniczej położonych przy kompleksach leśnych.

Specyfika terenu wymaga następujących działań w zakresie gospodarki ściekowej:

- miejscowości Ruś i Żabi Róg, z uwagi na położenie na styku z gminą Łukta, przewiduje się skanalizować, a ścieki przetłoczyć do systemu kanalizacji przesyłowej w gminie Łukta (wsie Kotkowo i Florczaki), przy ponoszeniu opłat eksploatacyjnych i partycypacji w kosztach rozbudowy oczyszczalni ścieków w Łukcie.
- w miejscowości Zawroty brak zbiorczej kanalizacji. Przewiduje się skanalizowanie powyższej miejscowości i przetłoczenie ścieków w kierunku Morąga lub systemu przesyłowego w gminie Łukta (do miejscowości Florczaki). Wybór wariantu zależy od gminy.
- z uwagi na położenie miejscowości Bramka w niewielkiej odległości od Morąga projektuje się skanalizowanie wsi i przetłoczenie ścieków od kanalizacji miejskiej.
- miejscowość Prošno, położona na terenach bez izolacji od użytkowych warstw wodonośnych, powinna zostać docelowo skanalizowana, a ścieki utylizowane w małej oczyszczalni zbiorczej. Odbiornikiem ścieków oczyszczonych może być ciek przepływający w pobliżu miejscowości.

Jednostka strukturalna „RT1”

Teren jednostki obejmuje południowo – zachodnią część gminy. Zachodnia część obszaru znajduje się na terenie chronionego krajobrazu – OChK Kanału Elbląskiego.

Teren jednostki posiada zróżnicowane warunki przyrodniczo rolnicze oraz różną wrażliwość na antropopresję. Obszar obejmuje następujące miejscowości: Słonecznik, Bożęcín, Bartężek, Wenecja, Lubin, Raj, Siłin.

Podstawowe kierunki rozwoju rolnictwa na obszarze jednostki to:

- tworzenie, w oparciu o zasoby gruntów Skarbu Państwa, dużych gospodarstw o charakterze farmerskim, lub gospodarstw specjalistycznych na mniejszych arealach;
- wykorzystanie istniejących obiektów po gospodarstwach państwowych do wznowienia produkcji zwierzęcej lub na zakłady przetwórstwa rolno – spożywczego, magazyny itp.;
- na terenach o walorach krajobrazowych, przy kompleksach leśnych tworzenie gospodarstw o profilu agroturystycznym.

Z uwagi na specyfikę terenu konieczne są następujące działania w zakresie gospodarki ściekowej:

- miejscowość Słonecznik jest skanalizowana i posiada mechaniczno-biologiczną oczyszczalnię ścieków. W miarę rozwoju miejscowości powinna następować rozbudowa sieci kanalizacyjnej oraz w miarę potrzeb modernizacja oczyszczalni,
- miejscowość Bożęcín powinna zostać w całości skanalizowana, a ścieki utylizowane w mechaniczno-biologicznej oczyszczalni ścieków zlokalizowanej przy tej miejscowości. Odbiornikiem ścieków oczyszczonych byłby przepływający przez Bożęcín ciek - dopływ rzeki Dreli,
- miejscowość Bartężek powinna zostać skanalizowana siecią kanalizacji zbiorczej, a ścieki przetłoczone do kanalizacji w miejscowości Słonecznik i utylizowane w tamtejszej oczyszczalni,
- należy przewidywać docelowo skanalizowanie miejscowości Wenecja siecią kanalizacji sanitarnej zbiorczej (w miarę jej rozwoju) i utylizację ścieków w projektowanej dla Wenecji oczyszczalni ścieków lub przetłoczenie ich do oczyszczalni w Słoneczniku; będzie to wymagało prawdopodobnie rozbudowy i modernizacji oczyszczalni,
- nie przewiduje się skanalizowania niewielkich miejscowości Lubin i Raj. Ścieki ze zbiorników bezodpływowych powinny być wywożone na punkt zlewny najbliższej oczyszczalni,
- miejscowość Siłin powinna docelowo zostać skanalizowana z odprowadzenie ścieków do systemu miasta Morąg. Nastąpi to prawdopodobnie w momencie rozbudowy i uzbrojenia miasta w jego południowej części.

III.8. Kierunki rozwoju systemu komunikacji w mieście

Ulice wojewódzkie tworzą w mieście w chwili obecnej układ nadrzędny i powinny być dostosowane do parametrów ulic klasy G i Z - linie rozgraniczające minimum 25,0 - 20,0m (wyjątkowo 15,0m), jezdnie 7,0m oraz chodniki. W Studium Uwarunkowań i Kierunków Zagospodarowania miasta przyjęto zgodnie z Rozporządzeniem Ministra Transportu i Gospodarki Morskiej z dnia 2 marca 1999 roku w sprawie warunków technicznych, jakim powinny odpowiadać drogi publiczne i ich usytuowanie (Dz.U Nr 43), zasadę, że w wyjątkowych wypadkach uzasadnionych istniejącym zagospodarowaniem dopuszcza się przyjęcie mniejszych szerokości ulic w liniach rozgraniczających, jednak pod warunkiem, że szerokość ta powinna zapewniać możliwość umieszczenia elementów ulicy i urządzeń z nią związanych.

Projektuje się wyeliminowanie tranzytu przez Stare Miasto poprzez następujące prowadzenie ruchu w mieście:

Wlot od strony Olsztyna drogą wojewódzką nr 527 w klasie G (linie rozgraniczające szerokości 25,0m), przechodzącą od ronda (skrzyżowanie ulic Wróblewskiego, Sienkiewicza i Pomorskiej) w nowoprojektowaną ulicę klasy G przechodzącą poza zabudowę, częściowo brzegiem rozlewiska a następnie poprzez nowoprojektowane rondo na skrzyżowaniu ulic Weneckiej i Dąbrowskiego do istniejącej ulicy Dąbrowskiego i dalej do wylotu na Małdyty (droga wojewódzka nr 519) po istniejącej skorygowanej trasie.

- Wylot w kierunku Ornety i Pieniężna pozostaje w klasie Z - linie rozgraniczające szerokości 20,0 m. Proponuje się prowadzić trasę ulicami: Sienkiewicza, Leśną, Warmińską i Żeromskiego
- Wylot z kierunku Ornety i Pieniężna w kierunku Małdyt proponuje się poprowadzić ulicami Żeromskiego i Wojska Polskiego do drogi powiatowej łączącej się poprzez wiadukt z drogą wojewódzką 519.

Ustala się następujący układ funkcjonalny dróg i ulic w mieście:

Układ nadrzędny stanowią następujące ulice i drogi:

- 1 KDG – droga wojewódzka nr 527 - kierunek do Olsztyna
- 2 KDG – ulica nowoprojektowana
- 3 KDG – ul. Dąbrowskiego
- 1 KDZ – ul. Sienkiewicza
- 4 KDZ – ul. Leśna
- 5 KDZ – ul. Leśna
- 6 KDZ – ul. Warmińska
- 7 KDZ – ul. Żeromskiego
- 8 KDZ – ul. Jagiellończyka
- 11KDZ – ul. Wojska Polskiego

Układ podstawowy stanowią następujące ulice i drogi:

- 1 KDL – ul. 11 - Listopada
- 2 KDL – ul. Przemysłowa
- 3 KDL – ul. Mickiewicza
- 4 KDL – ul. Moniuszki
- 5KDL – ul.3-go Maja
- 6 KDL – ul. Piłsudskiego
- 7KDL – ul. Nowoprojektowana (dzielnica przemysłowa)
- 8KDL – ul. Wenecka
- 9KDZ – ul. Pomorska
- 2KDZ – ul. Wróblewskiego
- 3KDZ - ul. Nowoprojektowana (dzielnica przemysłowa)
- 10 KDZ – ul. Dąbrowskiego
- 12KDZ – część ul. Przemysłowej

Drogi KDL układu podstawowego powinny być realizowane jako drogi powiatowe.

Pozostałe ulice stanowią układ uzupełniający miasta

Ścieżki rowerowe

Na rysunku studium pokazano możliwość przeprowadzenia przez miasto ścieżki rowerowej o znaczeniu wojewódzkim. Ścieżki o znaczeniu lokalnym winny być przedmiotem osobnego opracowania.

III.9. Kierunki rozwoju systemu komunikacji w gminie

Na podstawie uwarunkowań rozwoju gminy Morąg założono podział funkcjonalny dróg na układ: nadrzędny, podstawowy, uzupełniający.

W układzie nadrzędnym pozostają drogi wojewódzkie:

- droga nr 519 (Stary Dzierzgoń) - Małdyty – Morąg;

- droga nr 527 (Dzierzgoń) – Rychliki – Pasłek – Morąg – Łukta – Olsztyn;
- droga nr 528 Orneta - Miłakowo - Morąg.

Zgodnie z Rozporządzeniem Ministra Transportu i Gospodarki Wodnej z dnia 2 marca 1999r. w sprawie warunków technicznych jakim powinny odpowiadać drogi publiczne i ich usytuowanie (Dz.U. nr 43 z 1999r. poz. 430) drogom wojewódzkim należy zabezpieczyć:

- minimalne linie rozgraniczające szerokości 25 m jak dla klasy dróg G (główna) dla drogi nr 519 oraz dla odcinka drogi nr 527 Morąg – Olsztyn.
 - minimalne linie rozgraniczające szerokości 20 m jak dla klasy Z (zbiorcza) dla pozostałych dróg wojewódzkich.
- Szerokość tych linii może ulec zmianie w wyniku rozpoznania w koncepcji programowo - przestrzennej na etapie przygotowań do kompleksowej modernizacji w/w dróg do parametrów odpowiedniej klasy.

W układzie podstawowym obsługującym bezpośrednio wydzielone jednostki strukturalne znajdują się następujące drogi powiatowe:

- droga nr 1178N Morąg – Bogaczewo
- droga nr 1191N Markowo - Zbożne
- droga nr 1199N Pieszkowo – Boguchwały – Zawroty
- droga nr 1221N Żabi Róg - Florczaki
- droga nr 1965N Zawroty – Szełąg (dr. woj. nr 530)

Drogi te należy projektować w klasie Z (zbiorcza), dla których należy zabezpieczyć linie rozgraniczające szerokości 20 m.

Ważnymi w układzie podstawowym są również następujące drogi powiatowe:

- droga nr 1180N Morąg – dr. nr 1199N
- droga nr 1183N Godkowo – Strużyna – Niebrzydowo Wlk. – dr. nr 1180N na odcinku dr. nr 1191 – Niebrzydowo Wlk.
- droga nr 1186N Wilamowo – Słonecznik – Prošno na odcinku Wenecja - Słonecznik
- droga nr 1192N Liksajny – Tarda – Ruś
- droga nr 1211N Sambród - Morąg
- droga nr 1213N dr. nr 1211N (Rolnowo) – Kielkuty – Dobrocin – Wenecja na odcinku gr. gm. – Wenecja
- droga numer 1215N Morąg – Wola Kudypaska
- droga nr 1219N Bramka – Tarda – Miłomłyn – Samborowo
- droga nr 1918N dr. nr 1213N – Kamionka – Królewno – dr. woj. 527 na odcinku dr. woj. nr 527 - dr. nr 1211N

Drogi te należy projektować w klasie L (lokalna), dla których należy zabezpieczyć linie rozgraniczające szerokości 15 m.

Pozostałe drogi powiatowe i gminne tworzą w gminie układ uzupełniający. Drogi te wymagają poprawienia stanu technicznego odcinków szczególnie ważnych dla prawidłowego funkcjonowania gminy i prawidłowej obsługi mieszkańców. Drogi powiatowe należy projektować w klasie L (lokalna) i zabezpieczyć pas drogowy szerokości min. 15 m. Drogi gminne należy projektować w klasie L (lokalna) lub D (dojazdowa) i zabezpieczyć dla nich pas drogowy szerokości min. 15 m.

Zlokalizowane na terenie gminy złoża surowców mineralnych, w przypadku przystąpienia do ich eksploatacji, komunikacyjnie będą obsługiwane przez drogi publiczne gminne, powiatowe i wojewódzkie. W związku z tym, że transport związany z eksploatacją kruszyw ma negatywne oddziaływanie na wszystkie kategorie dróg, dopuszczalne naciski pojedynczej osi pojazdu na nawierzchnię jezdni nie mogą przekroczyć faktycznej nośności tych dróg.

Trasy rowerowe

Przez teren gminy przebiega projektowana trasa rowerowa o znaczeniu międzyregionalnym. Trasa ta w miejscowości Wynki w gminie Łukta łączy się z międzynarodową trasą rowerową, natomiast w Ornece ze trasą międzyregionalną. Trasa rowerowa o znaczeniu międzyregionalnym w gminie Morąg będzie prowadzona wzdłuż dróg:

- droga wojewódzka nr 527 na odcinku od drogi powiatowej nr 1178N do ulicy Sienkiewicza.
- droga powiatowa nr 1217N Morąg - Bożęcin
- droga gminna nr 150046 N Bożęcin - Ruś
- droga gminna 150047N dr. pow. nr 1965N (Ruś) – gr. gm. (Kotkowo)

Wyznaczenie i oznakowanie sieci lokalnych tras rowerowych powinno być przedmiotem odrębnego opracowania. Organizacja tych tras powinna mieć na uwadze miejsca atrakcyjne turystycznie i nawiązywać do przebiegu trasy międzyregionalnej.

Polityka przestrzenna gminy w zakresie komunikacji przedstawia się następująco:

- stymulowanie rozwoju przestrzennego gminy poprzez:
 - *zapewnienie powiązań z krajowym systemem transportowym,
 - *zapewnienie dostępności do celów podróży, umożliwiające mieszkańcom gminy udział w różnych formach aktywności społeczno gospodarczej,
 - *zapewnienie wymaganego standardu podróży (czasu i warunków jazdy),
 - stworzenie odpowiednich warunków dowozu i wywozu surowców i produktów,
 - łagodzenie uciążliwości funkcjonowania transportu.
- Podstawowe zagadnienia polityki komunikacyjnej na szczeblu lokalnym wymagają określenia:
- prowadzenia ruchu rowerowego - trasy lokalne nad brzegami jezior i w miejscach atrakcyjnych turystycznie,
 - lokalizacji parkingów w miejscach atrakcyjnych dla turystów - współpraca z samorządami wojewódzkim i powiatowym,
 - sposobu prowadzenia ruchu tranzytowego i docelowego - współpraca z samorządem wojewódzkim,
 - modernizacji odcinków dróg gminnych i powiatowych (samorząd powiatowy) w celu usprawnienia
 - funkcjonowania układu komunikacyjnego gminy,
 - przeglądu dróg gminnych i powiatowych pod kątem funkcjonalności.

III.10. Kierunki rozwoju infrastruktury technicznej w mieście

Gospodarka wodna

Dwa wydajne ujęcia wody w pełni zaspokoją w perspektywie potrzeby odbiorców. Adaptuje się istniejące magistrale wodociągowe, natomiast w sieci rozdzielczej, szczególnie w zwartej zabudowie zajdzie konieczność sukcesyjnej wymiany odcinków tej sieci. Na wszystkich obszarach nowego zainwestowania, w celu utrzymania prawidłowego ciśnienia, należy dążyć do maksymalnego spierścieniowania sieci rozdzielczej.

Gospodarka ściekowa

Rozbudowany system kanalizacji miejskiej nie obejmuje w całości osiedla Robotniczego. Po zakończeniu realizacji oczyszczalni ścieków, pokryje ona w pełni potrzeby miasta oraz pozwoli na przyjęcie ścieków z części terenów gminy. W celu usprawnienia funkcjonowania istniejącego systemu kanalizacyjnego należy przebudować kolektory sanitarne na większe średnice w ul. Pomorskiej, przy Placu Kombatantów i w ul. Dąbrowskiego na wysokości ul. Weneckiej oraz zrealizować system kanalizacji na osiedlu Robotniczym.

Nowe tereny przewidziane do zainwestowania winny być skanalizowane a ścieki odprowadzone systemem grawitacyjno - tłocznym (w zależności od potrzeb) do istniejącej sieci.

Kanalizacja deszczowa

Na system odwadniania miasta składają się kanały kryte i otwarte rowy melioracyjne. System ten na terenach obecnie zainwestowanych spełnia swoje zadania w zakresie odwadniania miasta ale ma niedomogi w zakresie ochrony środowiska gdyż na wylotach kanałów do odborników nie posiada separatorów zanieczyszczeń stałych.

Należy sukcesywnie eliminować nie zaewidencjonowane podłączenia kanalizacji sanitarnej do sieci burzowej na osiedlu Robotniczym.

Nowe tereny przewidziane do zainwestowania należy uzbroić w systemy kanalizacji burzowej.

III.11. Kierunki rozwoju infrastruktury technicznej w gminie

Gospodarka wodna

Sprzyjające warunki hydrogeologiczne i dobra jakość wód wglębnych dają podstawy do programowania zbiorowego zaopatrzenia w wodę wszystkich jednostek osadniczych i kompleksów turystycznych z wodociągów lokalnych wiejskich bądź zbiorowych grupowych. Wykorzystane do tego celu powinny być w maksymalnym stopniu istniejące wydajne odwierty studzienne i istniejąca infrastruktura techniczna.

W celu ochrony środowiska jak również podniesienia standardu życia ludności zamieszkałej oraz istniejącej i projektowanej bazy turystycznej, należy dążyć do objęcia całej ludności gminy siecią wodociągową zbiorczą.

Zgodnie z obowiązującymi przepisami na terenach bez izolacji od użytkowych warstw wodonośnych bądź izolacji nieciągłej i zlewni pojeziernej, w szczególności na obszarach już zainwestowanych i przewidywanych do zainwestowania, konieczna jest budowa sieci wodociągowych równoległe z budową systemów kanalizacji sanitarnej i zbiorowej utylizacji ścieków. Zaopatrzenie w wodę miejscowości nie zwodociągowanych powinno odbywać się systemowo z ujęć wód podziemnych istniejących bądź nowoprojektowanych, których wydajność zabezpieczy potrzeby danych miejscowości i

skupisk ludności.

Gospodarka ściekowa

Gospodarka ściekowa gminy Morąg jest realizowana zgodnie z ustanowioną Aglomeracją Morąg Uchwałą Nr XVII/427/12 Sejmiku Województwa Warmińsko – Mazurskiego z dnia 27 listopada 2012 r w sprawie wyznaczenia aglomeracji Morąg oraz likwidacji dotychczasowej aglomeracji Morąg (Dz. Urz. Woj. Warm. - Maz. z 2012r poz.3634)

1. Miejscowości wchodzące w skład aglomeracji:

Biała, część miejscowości Bogaczewo, Bramka, Dury, część miejscowości Gułbity, Jurecki Młyn, część miejscowości Kretowiny, część miejscowości Kruszewnia, Lusajny Małe, Maliniak, Morąg, część miejscowości Niebrzydowo Wielkie, Plebania Wólka, Ruś, Silin, część miejscowości Wilnowo, Woryty Morąskie, Zawroty, część miejscowości Żabi Róg;

2. Lokalizacja oczyszczalni ścieków:

Jędrzychówko, adres: Jędrzychówko 1A, działka nr 397/4, obręb Jędrzychówko, współrzędne geograficzne (jako punkt przyjęto budynek administracyjno-biurowy): N 53° 54' 20", E 19° 54' 54", wylot ścieków oczyszczalni: N 53° 54' 16", E 19° 54' 56";

3. Przepustowość oczyszczalni ścieków:

Qśr.db. = 4 000 m³/db, Qmax.db. = 6000 m³/db, Qmaxh = 500 m³/h;

4. Długość i rodzaj istniejącej sieci kanalizacyjnej (bez przyłączy):

118,2 km, w tym: 79,7 km sieci grawitacyjnej, 38,5 km sieci tłocznej;

5. Długość i rodzaj planowanej do wybudowania sieci kanalizacyjnej (bez przyłączy): 2,2 km, w tym: 2,0 km sieci grawitacyjnej, 0,2 km sieci tłocznej;

6. Liczba mieszkańców stałych obsługiwanych przez istniejącą sieć: 16 026 osób;

7. Liczba mieszkańców stałych obsługiwanych przez planowaną do realizacji sieć kanalizacyjną: 348 osób;

8. Liczba turystów w sezonie turystyczno-wypoczynkowym, obsługiwanych przez istniejącą sieć kanalizacyjną: 368 osób;

9. Liczba turystów w sezonie turystyczno-wypoczynkowym, obsługiwanych przez planowaną do realizacji sieć kanalizacyjną: nie dotyczy;

10. Ilość, rodzaj i skład ścieków komunalnych odprowadzanych zbiorczą siecią kanalizacyjną do oczyszczalni:

Oczyszczalnia przyjmuje ścieki komunalne tj. mieszaninę ścieków socjalno-bytowych ze ściekami przemysłowymi i wód przypadkowych oraz ścieki dowożone do punktu zlewnego ścieków dowożonych beczkowozami. Ilość ścieków dopływających do oczyszczalni wyniosła w 2010 r. ogółem 1 063 352 m³, w tym ścieków dowożonych 4 147 m³. Wg sprzedaży ilość ścieków na oczyszczalni w Jędrzychówku wyniosła w 2010 r. ogółem 653 032 m³ (miasto Morąg 592 554 m³, miejscowości wiejskie 60 478 m³). W I półroczu 2011 r. oczyszczalnia przyjęła ogółem 604 669 m³ ścieków, w tym ścieków dowożonych 1 873,5 m³;

11. Ilość, rodzaj i skład ścieków przemysłowych odprowadzanych zbiorczą siecią kanalizacyjną do oczyszczalni: Ilość, rodzaj i skład ścieków przemysłowych dopływających do oczyszczalni wyniosła w 2010 r. ogółem 105 502 m³, w tym: 89 726 m³ ścieki z przemysłu spożywczego oraz 15 776 m³ ścieków poprodukcyjnych, głównie z przemysłu drzewnego.

W I półroczu 2011 r. ilość, rodzaj i skład ścieków przemysłowych dopływających do oczyszczalni wyniosła ogółem 50 453 m³, w tym: 41 088 m³ ścieków z przemysłu spożywczego oraz 9 365 m³ ścieków poprodukcyjnych, głównie z przemysłu drzewnego;

12. Równoważna liczba mieszkańców (RLM) i przedstawienie sposobu jej wyliczenia: RLM aglomeracji określa się jako sumę liczby mieszkańców stałych + liczba miejsc noclegowych + RLM przemysłu.

a) Liczba stałych mieszkańców mieszkających w granicach aglomeracji wg stanu na dzień 08.12.2011 r. – 17 057 osób;

b) Miejsca noclegowe w granicach aglomeracji wg stanu na 02.11.2011 r. – 368 miejsc;

c) RLM przemysłu wylicza się na podstawie ilości ścieków ze sprzedaży za 2010 r. oraz dopuszczalnych wartości wskaźnika BZT5 określonych w załącznikach do umów o zaopatrzenie w wodę i odprowadzanie ścieków:

- przemysł spożywczy: 89 726 m³/rok x 0,80 BZT5/m³ = 71 781 kg BZT5/rok

- przemysł produkcyjny: 15 776 m³/rok x 0,45 kg BZT5/m³ = 7 099 kg BZT5/rok

Razem - 78 880 kg BZT5/rok

Stąd RLM przemysłu wynosi:

78 880 BZT5/rok : 365 db : 0,06 kg BZT5/Mxdb = 3 602 RLM.

Z uwagi na notowane w trakcie kontroli przekroczenia dopuszczalnych zanieczyszczeń w ściekach odprowadzanych do kanalizacji zwiększa się o 20% wyliczoną wartość RLM tj. 3 602 RLM x 1,20 = 4 322 RLM.

Równoważna liczba mieszkańców wynosi: 17 057 + 368 + 4 322 = 21 747 RLM;

13. Informacje o formach ochrony przyrody zawierającą nazwę formy ochrony przyrody oraz numer i datę aktu prawnego uznającego za formę ochrony przyrody:

- a) Rezerваты przyrody: nie występują;
- b) Parki krajobrazowe: nie występują;
- c) Obszary Chronionego Krajobrazu:
 - Obszar Chronionego Krajobrazu Rzeki Wąskiej ustanowiony rozporządzeniem Wojewody Warmińsko – Mazurskiego Nr 104 z dnia 3 listopada 2008 r. (Dz. Urz. Z 2008 r. Woj. Warm. - Maz. Nr 176 poz. 2572);
 - Narięński Obszar Chronionego Krajobrazu ustanowiony rozporządzeniem Wojewody Warmińsko – Mazurskiego Nr 148 z dnia 13 listopada 2008 r. (Dz. Urz. Z 2008 r. Woj. Warm. - Maz. Nr 179 poz. 2633);
 - Obszar Chronionego Krajobrazu Lasów Taborskich ustanowiony rozporządzeniem Wojewody Warmińsko – Mazurskiego Nr 150 z dnia 13 listopada 2008 r. (Dz. Urz. Z 2008 r. Woj. Warm. - Maz. Nr 179 poz. 2635);
- d) Natura 2000 – nie występuje;
- e) Pomniki Przyrody:
 - dąb szypulkowy (nr 1166) obw. 497 cm, wys. 26 cm; ul. Zawiszy Czarnego – zieleniec k/palacu zasięg Nadleśnictwo Dobrocin, utworzony 2004 r., rozporządzenie Wojewody Warmińsko – Mazurskiego Nr 19 z dnia 24 września 2004 r. w sprawie ustanowienia pomników przyrody (Dz. Urz. Z 2004 r. Woj. Warm. - Maz. Nr 134 poz. 1685);
- f) Stanowiska dokumentacyjne: nie występują;
- g) Użytki ekologiczne:
 - Rozlewisko Morąskie – ostoja wielu rzadkich gatunków ptaków wodno – błotnych, rozporządzenie Nr 25 Wojewody Warmińsko – Mazurskiego Nr 25 z dnia 30 lipca 2009 r. (Dz. Urz. Z 2009 r. Woj. Warm.-Maz. Nr 105 poz. 1658);
- h) Zespoły przyrodniczo – krajobrazowe: nie występują

14. Wskaźnik długości sieci:

Wskaźnik długości sieci obliczany jest jako stosunek przewidywanej do obsługi przez budowany system kanalizacji zbiorczej liczby mieszkańców aglomeracji i niezbędnej do realizacji długości sieci kanalizacyjnej.

Liczba mieszkańców przewidywana do obsługi przez system kanalizacji zbiorczej – 348 osób,

Niezbędna do realizacji długość sieci kanalizacyjnej – 2 150,5 m.

Wskaźnik długości sieci wynosi: 161,8 mieszkańców na 1 km sieci;

15. Informację o strefach ochrony ujęć wody obejmujących tereny ochrony bezpośredniej i tereny ochrony pośredniej zawierającą oznaczenia aktu prawa miejscowego lub decyzji ustanawiających te strefy oraz zakazy, nakazy i ograniczenia obowiązujące na tym terenie:

Na terenie aglomeracji znajdują się dwa ujęcia wody: SUW Morąg i SUW Maliniak. Wokół ujęć wody ustanowione zostały strefy ochrony bezpośredniej.

a) SUW Morąg, pozwolenie wodno prawne – decyzja znak: RLŚ.6341.51.2011 z dnia 05.07.2011 r. strefy ochronny bezpośredniej dla studni nr 1b - 14 m x 14 m, studni nr 2a - 15 m x 15 m, studni nr 3b - 20 m x 20 m, studni nr 4b - 11 m x 11 m, studni nr 6 15 m x 15 m obejmującą teren licząc od zakresu obudowy studni;

b) SUW Maliniak, pozwolenie wodno prawne znak: RLŚ.6341.55.2011 z dnia 05.07.2011 r. strefy ochrony bezpośredniej dla studni nr 1, 2 i 3 obejmującą teren o wymiarach 10 m licząc od zarysu obudowy studni; W w/w strefach obowiązują zakazy i nakazy zgodnie z obowiązującymi przepisami w tym zakresie;

16. Informacje o obszarach ochronnych zbiorników wód śródlądowych zawierającą oznaczenie aktów prawa miejscowego ustanawiającego te obszary oraz zakazy, nakazy i ograniczenia obowiązujące na tym terenie:

Te obszary ustanawia Dyrektor RZGW w Gdańsku. Na terenie aglomeracji Morąg nie są ustanowione obszary ochronne zbiorników wód śródlądowych;

17. Informacja o zakładach, których podłączenie do systemów kanalizacji zbiorczej jest planowane:

W najbliższym czasie nie planuje się podłączenie do systemów kanalizacji zbiorczej żadnych zakładów ponieważ na terenie aglomeracji nie powstaje żaden zakład;

Gospodarka gazowa

Przez teren gminy do miasta Morąg przebiega gazociąg wysokiego ciśnienia DN 100 PN 6,3 MPa relacji Dobrze Miasto - Morąg. Należy zachować normatywne odległości projektowanych urządzeń i obiektów od istniejących i projektowanych gazociągów wysokiego ciśnienia gazu zgodnie z Rozporządzeniem Ministra Gospodarki z dnia 30 lipca 2001r. (Dz. U. Nr 97 poz. 1055) oraz Rozporządzenia Ministra Przemysłu i Handlu z dnia 14 listopada 1995r (Dz. U. Nr 139 poz. 686 – dotyczy gazociągów, dla których pozwolenie na budowę wydano przed dniem 12.12.2001r.) z Pn 91-M-34501.

W strefie chronionej gazociągu tj. po 5,0m po obu jego stronach prace ziemne wykonywać ręcznie z zachowaniem szczególnej ostrożności i pod nadzorem pracownika Punktu Dystrybucji Gazu w Morągu.

Zachować strefę o szerokości min. 5,0m po obu stronach gazociągu, która może być uprawiana

rolniczo lub obsiana trawą, w strefie tej nie należy nasadzać drzew i krzewów, oraz projektować dróg i chodników.

Projektowane ogrodzenie terenu należy uzgodnić z pomorskim operatorem Systemu Dystrybucyjnego Sp. z o.o oddział Dystrybucji Gazu w Olsztynie.

Ze względów bezpieczeństwa należy zapewnić nieograniczony dostęp dla służb eksploatacyjnych POSD Sp. z o.o ODG w Olsztynie.

Dopuszcza się przebudowę kolizyjnych odcinków sieci gazowej na warunkach podanych przez dysponenta sieci. Koszt eliminacji kolizji będzie ponosił wnioskujący.

Na terenie gminy, obszary wiejskie, brak stacji redukcyjnych I^o i II^o oraz brak sieci gazowej średniego i niskiego ciśnienia. Na terenie miasta Morąg występują: stacje redukcyjno – pomiarowe I-go i II-go stopnia oraz dwie stacje pomiarowe II-go stopnia. W mieście występuje również sieć gazowa średniego i niskiego ciśnienia.

Istnieją techniczne możliwości zasilania z sieci gazowej podmiotów ubiegających się o przyłączenie w przypadku uzyskania odpowiednich wskaźników opłacalności ekonomicznej na warunkach technicznych określonych przez operatora sieci gazowej.

Dalsza gazyfikacja miejscowości w gminie Morąg uzależniona jest od osiągnięcia odpowiednich wskaźników opłacalności analiz ekonomicznych.

Po opracowaniu przez gminę koncepcji gazyfikacji należy dążyć do objęcia siecią gazową średniego ciśnienia wszystkich miejscowości. Pozwoli to na podniesienie poziomu życia ludności, jak również eliminację istniejących wyeksploatowanych źródeł ciepła i zastąpienie ich wysokosprawnymi kotłowniami gazowymi

Gospodarka cieplna

Gospodarka cieplna na terenie gminy oparta jest przeważnie o kotłownie lokalne i paleniska indywidualne opalane paliwem stałym oraz w Żabim Rogu – olejem opałowym. Z wyjątkiem ostatniej kotłowni, są to obiekty w przeważającej części wyeksploatowane i stanowią stałe źródło zanieczyszczenia powietrza atmosferycznego. Należy dążyć do sukcesywnej ich eliminacji lub modernizacji z przechodzeniem na paliwa ekologiczne.

Elektroenergetyka

Istniejący system zasilania gminy w energię elektryczną poprzez węzłową stację wysokiego napięcia 110/15 kV GPZ Morąg oraz rozbudowany układ sieci przesyłowej WN 110 kV i magistralnych SN 15 kV zaspokajają istniejące zapotrzebowanie na energię elektryczną.

W przypadku przyłączania nowych obiektów bądź zwiększania mocy przez obiekty istniejące niezbędna jest rozbudowa sieci elektroenergetycznej – SN 15 kV i nN 0,4 kV. Rozbudowa w oparciu o warunki określone przez Operatora sieci dystrybucyjnej.

Istniejące linie napowietrzne 110 kV w relacjach GPZ Matki – GPZ Morąg oraz GPZ Morąg – GPZ Pasłęk przewiduje się do modernizacji w zakresie wymiany przewodów oraz konstrukcji wsporczych, realizacja przebudowy w zakresie obecnych pasów technologicznych (linii i konstrukcji wsporczych).

Na terenie gminy ustala się możliwość wykorzystania odnawialnych źródeł energii (wiatrowa, geotermalna).

Ustala się możliwość realizacji elektrowni wiatrowych tylko na terenach nie objętych prawną ochroną przyrody. Ustala się konieczność opracowania planu miejscowego pod fermy wiatraków jako dodatkowych źródeł energii odnawialnej.

W prognozie oddziaływania na środowisko planów miejscowych należy wykorzystać opracowane wcześniej:

- rozmieszczenie lokalnych elementów cennych ekologicznie;
- występowanie i liczebność awifauny lęgowej, przelotnej, wędrownej oraz zimującej;
- określić jaka jest możliwość potencjalnego oddziaływania na awifaunę oraz określić jakie działania należy podjąć, aby zminimalizować efekt oddziaływania elektrowni wiatrowej na ptaki, które są podstawową grupą systematyczną w tym wypadku.

III.12 Podstawowe elementy polityki przestrzennej

III.12.1. Lista ważniejszych działań dla realizacji zadań publicznych

Komunikacja

Modernizacja dróg wojewódzkich do wymaganych parametrów klasy „G”.

Modernizacja i realizacja nowych odcinków ulic w mieście w klasie „Z”, przez które przechodzą drogi wojewódzkie. Przebudowa skrzyżowania ulic Sienkiewicza, Pomorskiej i Wróblewskiego.

Realizacja nowego odcinka ulicy z wiaduktem nad koleją łączącą dzielnicę przemysłowo składową po północnej stronie torów kolejowych z podstawowym układem komunikacyjnym miasta.

Modernizacja dróg powiatowych do parametrów klasy „Z” stanowiących podstawowy układ komunikacyjny gminy. Poprawienie stanu technicznego dróg powiatowych i gminnych w klasie „L” i „D” stanowiących układ

uzupełniający.

Realizacja ścieżek rowerowych.

Wyznaczone w studium lokalizacje ważniejszych inwestycji celu publicznego:

- drogi wojewódzkie,
- drogi powiatowe,
- drogi gminne
- inwestycje jak w tabeli

Lp.	Numer działki	Pow. [ha]	Położenie - obręb	Uwagi
1	62/1	0,3400	Maliniak	Działka zajęta przez część boiska do piłki nożnej
2	5/67	0,5300	Nowy Dwór	Działka zajęta przez boisko
3	11/51	1,4050	Wenecja	Działka zajęta pod boisko
4	14/37 14/38	0,9052 0,4018	Wenecja	Działka zapewniająca dostęp do jeziora Bartężek
5	389/133	1,1363	m. Bartężek – obręb Słonecznik	Działka zapewniająca dostęp do jeziora Bartężek
6	389/131	0,7640	m. Bartężek – obręb Słonecznik	działka stanowiąca drogę dojazdową do dz. nr 389/133
7	135/2	0,2100	Gubity	ogólnodostępna plaża
Razem		5,6923		

Infrastruktura techniczna

Rozbudowa oczyszczalni ścieków w Morągu

Dokończenie realizacji skanalizowania zachodniej strony jeziora Narie (jednostka strukturalna "T").

Wyposażenie w kanalizację sanitarną miejscowości położonych na terenach bez izolacji od wód wglębnych (jednostka strukturalna „TR”). Wyposażenie w systemy kanalizacji sanitarnej miejscowości położonych w zlewni pojezierniej (jednostki strukturalne „M” „RT” „RT1”). Włączenie całego osiedla Robotniczego w Morągu do oczyszczalni ścieków.

Realizacja sieci średniego ciśnienia oraz gazyfikacja większych miejscowości w gminie. Realizacja drugiej stacji redukcyjnej II^o i wyposażenie w gaz ziemny południowej części miasta - osiedle Warszawskie oraz dzielnicę przemysłowo składową w Morągu.

Ochrona Krajobrazu

Zagospodarowanie zieleni krajobrazowej wokół użytku ekologicznego (jednostka strukturalna „F”).

Obsługa ludności

Wyposażenie w sale gimnastyczne tych szkół w gminie, które ich nie mają.

Realizacja kąpieliska gminnego nad jeziorem Narie w miejscowości Bogaczewo.

III.12.2. Polityka w zakresie sporządzania planów miejscowych

Na obszarze gminy miejscowymi planami należy objąć miejscowości o spodziewanym znacznym ruchu budowlanym. Miejscowościami tymi są wsie preferowane do rozwoju przede wszystkim turystyki oraz tereny poza jednostkami osadniczymi przewidziane do zagospodarowania turystycznego.

Dla innych terenów również mogą być opracowane plany miejscowe jeżeli będzie to wynikało z interesów gminy.

III.12.3. Polityka gospodarki nieruchomościami gminy

Prowadzenie prawidłowej gospodarki nieruchomościami jest możliwe, gdy gmina posiada odpowiednie zasoby gruntów na obszarach przewidzianych do wzmożonego ruchu inwestycyjnego. Są one także niezbędne do realizacji celów publicznych. Samorząd gminy celem powiększenia zasobów komunalnych powinien koncentrować się na:

- nabywaniu gruntów w rejonach, w których będą podjęte uchwały o sporządzaniu planów miejscowych,
- nabywaniu nieruchomości po korzystnych cenach z wolnego rynku,
- korzystaniu z prawa pierwokupu, na terenach objętych działaniami w strategii gminy.

III.12.4. Polityka przestrzenna związana z obronnością i bezpieczeństwem państwa

Zgodnie z Rozporządzeniem Ministra Infrastruktury z dnia 7 maja 2004 r. w sprawie sposobu uwzględniania w zagospodarowaniu przestrzennym potrzeb obronności i bezpieczeństwa państwa (Dz. U. z dnia 2 czerwca 2004 r.) i na podstawie art. 16 ust. 3 ustawy z dnia 27 marca 2003 r. o planowaniu i zagospodarowaniu przestrzennym (Dz. U. Nr 80, poz. 717z późniejszymi zmianami) przyjmuje się następujące kierunki polityki przestrzennej w zakresie obronności i bezpieczeństwa państwa na obszarze gminy Morąg:

W związku z tym, że od właściwych organów wojskowych, ochrony granic i bezpieczeństwa państwa nie wpłynęły wnioski i nie zgłoszono potrzeb w ww. zakresie, przyjmuje się kierunki polityki przestrzennej określone w ww. Rozporządzeniu Ministra Infrastruktury.

Potrzeby obronności i bezpieczeństwa państwa uwzględnione są w następujących zagadnieniach, które obejmuje studium gminy:

- wyznaczenie strefy ochronnej od terenów zamkniętych na terenie miasta i gminy;
- kierunki rozwoju systemów komunikacji;
- kierunki rozwoju w zakresie wyposażenia w infrastrukturę techniczną;
- kierunki zmian w strukturze przestrzennej gminy oraz w przeznaczeniu terenów;
- kierunki i wskaźniki dotyczące zagospodarowania oraz użytkowania terenów, w tym terenów wyłączonych spod zabudowy;
- obszary, na których będą rozmieszczone inwestycje celu publicznego o znaczeniu lokalnym;
- obszary, na których będą rozmieszczone inwestycje celu publicznego o znaczeniu ponadlokalnym, zgodnie z ustaleniami planu zagospodarowania przestrzennego województwa;
- inne obszary problemowe, w zależności od uwarunkowań i potrzeb zagospodarowania występujące w gminie

IV. INTERPRETACJA NIEKTÓRYCH POJĘĆ PRZYJĘTYCH W STUDIUM GMINY

agroturystyka – dodatkowa działalność gospodarcza w dziedzinie turystyki w oparciu o gospodarstwo rolne, zabezpieczająca miejsca noclegowe i wyżywienie;

antropopresja – działalność człowieka powodująca zmiany w środowisku przyrodniczym.

interes publiczny – należy przez to rozumieć uogólniony cel dążeń działań, uwzględniających zobiektywizowane potrzeby ogółu społeczeństwa lub lokalnych społeczności, związanych z zagospodarowaniem przestrzennym;

inwestycja celu publicznego – należy przez to rozumieć działania o znaczeniu lokalnym (gminnym) i ponadlokalnym (powiatowym, wojewódzkim i krajowym), stanowiące realizację celów, o których mowa w art. 6 ustawy z dnia 21 sierpnia 1997r. o gospodarce nieruchomościami;

infrastruktura techniczna – należy przez to rozumieć obiekty i urządzenia techniczne służące zaspokajaniu potrzeb bytowych i gospodarczych w danym układzie osadniczym, na które składają się : system komunikacji i transportu (drogi, ulice, itp.) oraz uzbrojenia (wodociągi i kanalizacja, sieci energetyczne i telekomunikacyjne, itp.);

jednostka osadnicza – oznacza skupisko istniejącej zabudowy posiadające funkcje mieszkania, pracy i wypoczynku, której przypisana jest określona nazwa;

nowa zabudowa może być realizowana w nawiązaniu do istniejących jednostek osadniczych – oznacza, że nowa zabudowa powiązana jest z istniejącą jednostką osadniczą wspólnym systemem uzbrojenia w infrastrukturę techniczną jak zaopatrzenie w wodę, kanalizację sanitarną, energię elektryczną i system komunikacyjny i oddalona od niej na mniej niż 250,00m;

parametrach i wskaźnikach urbanistycznych – należy przez to rozumieć parametry i wskaźniki ustanawiane w dokumentach planistycznych, zgodnie z przepisami, o których mowa w art. 10 ust. 4, art. 16 ust. 2 i art. 40 ustawy z dnia 27 marca 2003 r. o planowaniu i zagospodarowaniu przestrzennym;

standardach – należy przez to rozumieć zbiory i zakresy wymagań dotyczących opracowań i dokumentów planistycznych oraz zasady stosowania w nich kategorii i parametrów dotyczących zagospodarowania przestrzennego.

Struktura przestrzenna zabudowy wsi, którą stanowi:

- *zabudowa zwarta – charakteryzująca się zwartą przeważnie historyczną zabudową wsi w zabłytkowym układzie ruralistycznym;*
- *zabudowa skupiona charakteryzująca się znacznym stopniem skupienia zabudowy i wyraźnym kształtem obrysu zewnętrznego. Z reguły stanowią ją jednostki osadnicze z ciągłą, zwartą zabudową*

w większości ukształtowane historycznie na zabytkowym układzie drogowym z częścią usługową, produkcyjną i mieszkalną z rezerwą na rozwój przestrzenny (słownik urbanistyczny);

- *zabudowa rozproszona charakteryzująca się małym stopniem skupienia bez wyraźnego obrysu zewnętrznego. Jest to z reguły zabudowa mieszkalno – produkcyjna powiązana bezpośrednio z miejscem pracy tj. rolna, rybacka lub leśna.*

rolnictwo ekologiczne (zintegrowane) – polega na wykorzystaniu zasad funkcjonowania agrosystemów i krajobrazu rolniczego. Rolnictwo to dopuszcza stosowanie środków chemicznych, ale po uprzednim rozpoznaniu niezbędnych potrzeb i właściwych proporcji. Najważniejszymi cechami rolnictwa ekologicznego są :

- kompleksowy sposób traktowania procesów przyrodniczych, z którymi wiąże się produkcja rolna;
- zamknięty obieg substancji w obrębie gospodarstwa ze zróżnicowaną strukturą produkcyjną;
- duża dbałość o glebę i dobre odżywienie organizmów ją zamieszkujących.

W rolnictwie ekologicznym podstawową zasadą jest prowadzenie racjonalnej gospodarki rolnej, a nie zakaz intensywnej produkcji.

usługi komercyjne – należy przez to rozumieć usługi o charakterze rynkowym, nastawione na osiągnięcie zysku;

usługi nieuciążliwe - *należy przez to rozumieć usługi: handlu detalicznego, gastronomii, nieuciążliwego rzemiosła usługowego (poza warsztatami obsługi samochodów i stacjami paliw), administracji i bezpieczeństwa publicznego, łączności, informacji, nauki i oświaty, zdrowia i opieki społecznej, kultu religijnego, kultury i rozrywki, wypoczynku, rekreacji i sportu, biur komercyjnych, banków i innych o analogicznym do powyższych charakterze i stopniu uciążliwości, których normalne funkcjonowanie:*

- a) *nie powoduje przekroczenia żadnego z parametrów dopuszczalnego poziomu szkodliwych lub uciążliwych oddziaływań na środowisko poza zajmowanym obiektem,*
- b) *nie jest źródłem uciążliwych lub szkodliwych odpadów, nie powoduje nieodwracalnych zmian środowiska przyrodniczego w obrębie zajmowanej działki,*
- c) *ani w żaden inny oczywisty sposób nie pogarsza warunków użytkowania terenów sąsiadujących np. przez emisję nieprzyjemnych zapachów, dymów, składowanie nieestetycznych odpadów na otwartej przestrzeni*

usługi oświaty – należy przez to rozumieć w szczególności przedszkole, szkołę podstawową, gimnazjum;

usługi publiczne – należy przez to rozumieć usługi mające na celu realizację celów publicznych.

teren zabudowy mieszkalnej brutto (dotyczy zabudowy wielorodzinnej i jednorodzinnej zwartej) obejmuje tereny zabudowy mieszkalnej netto (25-40%), tereny usług, tereny zieleni wypoczynkowej i sportu, tereny zieleni izolacyjnej, tereny komunikacji, powierzchnie urządzeń gospodarczych i technicznych związanych z budynkami mieszkalnymi (śmiećniki, stacje transformatorowe).

obszar górniczy - należy przez to rozumieć przestrzeń, w granicach której przedsiębiorca jest uprawniony do wydobywania kopaliny objętej koncesją;

teren górniczy - należy przez to rozumieć przestrzeń objętą przewidywanymi wpływami robót górniczych zakładu górniczego;

PRZEWODNICZĄCY
RADY MIEJSKIEJ
Marek Raćkowski

ZAŁĄCZNIK NR 3 do uchwały RADY MIEJSKIEJ W MORĄGU Nr L/797/14 z dnia 7 listopada 2014 r.

Rozstrzygnięcie w sprawie sposobu rozpatrzenia uwag zgłoszonych do projektu zmiany studium uwarunkowań i kierunków zagospodarowania przestrzennego Gminy Morąg obszar miasta

Zgodnie z art. 12 ust.1 ustawy z dnia 27 marca 2003 roku o planowaniu i zagospodarowaniu przestrzennym (tekst jednolity Dz. U. z 2012 roku, poz. 647z późn. zm.) rozstrzyga się, że do projektu zmiany studium uwarunkowań i kierunków zagospodarowania przestrzennego Gminy Morąg obszar miasta wpłynęła jedna uwaga w okresie przewidzianym Art.11 pkt 11 ww. ustawy.

Lp.	Data wpływu, uwagi	Nazwisko i imię, nazwa jednostki organizacyjnej i adres zgłaszającego uwagi	Treść uwagi	Oznaczenie Nieruchomości której dotyczy uwaga	Ustalenia projektu studium uwarunkowań i kierunków zagospodarowania przestrzennego	Rozstrzygnięcie Burmistrza Morąga w sprawie rozpatrzenia uwag		Rozstrzygnięcie Rady Miejskiej załącznik do uchwały nr L/797/14 z dnia 7 listopada 2014 r.		Uwagi
						uwaga uwzględniona	uwaga nieuwzględniona	uwaga uwzględniona	uwaga nieuwzględniona	
1	2	3	4	5	6	7	8	9	10	11
1	06.11.2014	Morąskie Stowarzyszenie Miłośników Przyrody „EKO-GŁOS”	Brak odniesienia do oddziaływania projektowanej drogi na Rozlewisko Morąskie	Rozlewisko Morąskie Użytek ekologiczny,	Rozlewisko Morąskie Użytek ekologiczny Projektowane obejście miasta w ciągu drogi nr 519 Małdyty - Morąg		Projekt planu dotyczący układu komunikacyjnego był uzgodniony z RDOŚ i uchwalony przez Radę Miejską w Morągu w 2010 r.		Nieuwzględniona	

PRZEWODNICZĄCY
RADY MIEJSKIEJ
Marek Račkowski