

**UCHWAŁA Nr L/.../14**  
**Rady Miejskiej w Morągu**  
**z dnia 7 listopada 2014 roku**

w sprawie: zatwierdzenia „Planu Odnowy Miejscowości Bogaczewo na lata 2014 - 2020 ”

Na podstawie art. 18 ust.2 pkt 6 ustawy z dnia 8 marca 1990 r. o samorządzie gminnym (Dz. U. z 2001r. Nr 142, poz. 1591, z 2002 r. z późn. zm.) **Rada Miejska w Morągu uchwala, co następuje:**

**§1**

Zatwierdza się dokument p.n. **Plan Odnowy Miejscowości Bogaczewo na lata 2014 - 2020**, przyjęty uchwałą nr 4/14 Zebrania Wiejskiego Sołectwa Bogaczewo w dniu 21 października 2014 roku, stanowiący załącznik do niniejszej uchwały.

**§2**

Określone w Planie kierunki działań na rzecz trwałego, zrównoważonego rozwoju wsi Bogaczewo stanowią rekomendację do formułowania i realizacji programów wdrożeniowych oraz projektów, służących osiągnięciu pożądanej jakości życia mieszkańców wsi. W tym celu Plan stanowić może element aplikacji o współfinansowanie realizacji projektów ze środków zewnętrznych.

**§3**

Wyznaczone w Planie cele są spójne ze Strategią Rozwoju Województwa Warmińsko-Mazurskiego, Strategią Rozwoju Społeczno - Gospodarczego Gminy Morąg.

**§4**

**Plan Odnowy Miejscowości Bogaczewo na lata 2014 – 2020** jest dokumentem otwartym, który może być aktualizowany w miarę potrzeb wynikających ze zmiany warunków i możliwości działania samorządu. Inicjatywę aktualizacji Planu posiadają mieszkańcy miejscowości w formie uchwały zebrania wiejskiego, a także Rada Miejska.

**§5**

Wykonanie uchwały powierza się Burmistrzowi Morąga.

**§6**

Uchwała wchodzi w życie z dniem podjęcia.

**Uzasadnienie do projektu uchwały  
w sprawie: zatwierdzenia „Planu Odnowy Miejscowości Bogaczewo  
na lata 2014 - 2020”**

Plan Odnowy Miejscowości Bogaczewo na lata 2014 – 2020 powstał w 2014 roku w ramach wdrażania Programu Odnowy Wsi Województwa Warmińsko – Mazurskiego „Wieś Warmii i Mazur, miejscem, w którym warto żyć”, do którego przystąpiła Gmina w 2014 roku zgłaszając miejscowości: Bogaczewo i Żabi Róg.

Plan powstał dzięki zaangażowaniu mieszkańców Sołectwa Bogaczewo, zwłaszcza Lidera oraz wybranej Grupy Odnowy Wsi. W miejscowości odbyło się szereg spotkań z udziałem moderatora wskazanego przez Urząd Marszałkowski Województwa Warmińsko – Mazurskiego oraz koordynatora gminnego wskazanego przez Radę Miejską w Morągu. Główne myśli i wnioski do planu wynikły z problemów zgłaszanych przez mieszkańców.

W założeniu Plan stanowić ma również podstawę formułowania w przyszłości kolejnych projektów finansowanych z różnych dostępnych źródeł. Będzie on też dla samych mieszkańców i ich samorządu źródłem informacji na temat zasobów i charakterystyki miejscowości oraz jej priorytetów rozwojowych.

BURMISTRZ  
  
Tadeusz Sobierajski

UCHWAŁA Nr 4/14  
Zebrania Wiejskiego Sołectwa Bogaczewo  
z dnia 21 października 2014 roku

**w sprawie:** przyjęcia aktualizacji „Planu Odnowy Miejscowości Bogaczewo na lata 2014 - 2020”

Na podstawie § 4 Statutu Sołectwa Bogaczewo, stanowiącego załącznik do uchwały Nr XII/150/03 Rady Miejskiej w Morągu z dnia 14 sierpnia 2003 roku w sprawie uchwalenia statutów sołectw, **zebranie wiejskie uchwala co następuje:**

**§1**

Przyjmuje się aktualizację dokument p.n. **Plan Odnowy Miejscowości Bogaczewo na lata 2014 – 2020** w brzmieniu stanowiącym załącznik do niniejszej uchwały.

**§2**

Określone w Planie kierunki działań na rzecz trwałego, zrównoważonego rozwoju i odnowy wsi Bogaczewo stanowią rekomendację do formułowania i realizacji programów wdrożeniowych oraz projektów, służących osiągnięciu pożądanej jakości życia mieszkańców wsi. W tym celu Plan stanowić może element aplikacji o współfinansowanie realizacji projektów ze środków zewnętrznych.

**§3**

Plan Odnowy Miejscowości Bogaczewo na lata 2014 – 20120 jest dokumentem otwartym, który może być aktualizowany w miarę potrzeb wynikających ze zmiany warunków i możliwości działania samorządu. Inicjatywę aktualizacji Planu posiadają mieszkańcy miejscowości w formie uchwały zebrania wiejskiego, a także Rada Miejska w Morągu.

**§4**

Wykonanie uchwały powierza się Sołtysowi Sołectwa Bogaczewo.

**§5**

Uchwała wchodzi w życie z dniem podjęcia.

SOŁTYS  
Grażyna Płoska

Załącznik do Uchwały ../.. /... Rady Miejskiej w Morągu  
Załącznik do Uchwały 4/2014 Zebrania Wiejskiego w Bogaczewie

## GMINA MORĄG



# Plan Odnowy Miejscowości BOGACZEWO na lata 2014 – 2020

Bogaczewo, październik 2014 r.



Europejski Fundusz Rolny na rzecz  
Rozwoju Obszarów Wiejskich





*„...Twórzcie kulturę wsi, w której obok nowych wymiarów, jakie niosą czasy, pozostanie - jak u dobrego gospodarza – miejsce na rzeczy dawne, uświęcone tradycją, potwierdzone przez prawdę wieków...”*

*Jan Paweł II*

*Krosno, 10 październik 1997 r.*



Spis treści.....	3
Wprowadzenie.....	4
1. Podstawowe informacje o przyjętej metodzie planowania strategicznego.....	5
2. Komplementarność kierunków rozwoju miejscowości z celami strategicznymi gminy, powiatu i województwa.....	10
3. Charakterystyka miejscowości .....	11
3.1. Położenie miejscowości i przynależność administracyjna .....	11
3.2. Liczba i struktura ludności.....	12
3.3. Historia miejscowości .....	15
3.4. Przestrzenna struktura miejscowości .....	15
4. Inwentaryzacja zasobów służących odnowie miejscowości.....	18
4.1. Zasoby przyrodnicze.....	18
4.3. Infrastruktura społeczna.....	19
4.4. Infrastruktura techniczna.....	22
4.5. Gospodarka.....	23
4.6. Kapitał społeczny i ludzki.....	24
5. Opis i charakterystyka obszarów o szczególnym znaczeniu dla zaspakajania potrzeb mieszkańców, sprzyjających nawiązywaniu kontaktów społecznych, ze względu na ich położenie oraz cechy funkcjonalno przestrzenne.....	29
6. Ocena mocnych i słabych stron oraz szans i zagrożeń (Analiza SWOT).....	31
7. Analiza problemów.....	33
8. Wizja rozwoju miejscowości.....	34
9. Misja rozwoju miejscowości.....	34
10. Opis planowanych zadań inwestycyjnych i przedsięwzięć aktywizujących społeczność lokalną.....	35
10.1. Zestawienie priorytetów, celów, działań.....	35
10.2. Ogólny harmonogram wdrażania planu.....	37
10.3. Karty zadań ujętych w Planie Odnowy Miejscowości.....	41
11. Sposób monitorowania, oceny i komunikacji społecznej.....	49



### Wprowadzenie

W procesie odnowy wsi zwraca się uwagę na kilka podstawowych zagadnień, które pozwalają na określenie tego pojęcia. W szczególności odnowa wsi koncentruje się wokół zagadnień związanych z ekonomicznym bytem wsi, ale również z warunkami materialnymi życia mieszkańców (standard życia). Jednocześnie w procesie odnowy wsi bardzo mocno akcentuje się jakość życia, wynikającą z pozamaterialnych, duchowych i społecznych potrzeb osób i całej społeczności wiejskiej. Cechą odnowy wsi jako metody rozwoju obszarów wiejskich jest zatem kompleksowość, polegająca na uzgodnieniu i realizowaniu całościowej wizji rozwoju wsi, z myślą o zachowaniu jej tożsamości, przestrzennej integralności oraz zharmonizowaniu podstawowych funkcji: mieszkalnej, gospodarczej (produkcja i usługi) oraz rekreacyjnej i wypoczynkowej.

Ważną rolę odgrywa potrzeba dokonania zasadniczej zmiany w mentalności mieszkańców wsi z pasywnego odbioru procesów sterowanych z zewnątrz na postawy polegające na kreatywnych i uporządkowanych działaniach, polegających na wzięciu odpowiedzialności za swoje bezpośrednie otoczenie, jak również za przyszłość swojej społeczności. Zwraca się uwagę na fakt, iż odnowa wsi jest czymś więcej, niż upiększeniem fasad budynków, porządkowaniem przestrzeni wiejskiej, renowacją historycznych budynków czy realizacją nowych inwestycji dotyczących infrastruktury wiejskiej czy imprez o charakterze kulturalnym czy rekreacyjnym, ale przede wszystkim odbudową tożsamości i integralności wsi oraz zachowaniem wartości życia wiejskiego, zakorzenionych w jej kulturze i tradycji. Odnowa wsi jest zarówno koncepcją rozwojową, jak również skuteczną metodą rozwoju obszarów wiejskich, uwalniającą jednostki i społeczności od myślenia w kategoriach roszczeniowych, a jednocześnie przesuującą odpowiedzialność za przyszłość społeczności wiejskiej na nią samą.

Reasumując należy, więc stwierdzić, iż odnowa wsi jest współcześnie ważną napędową siłą rozwoju obszarów wiejskich, skutecznie przeobrażającą tereny nią objęte i stanowiącą istotny składnik procesów rozwojowych na poziomie lokalnym i regionalnym. Zdaniem Ryszarda Wilczyńskiego, uznanego w Polsce autorytetu w tej dziedzinie, odnowa



wsi to proces kształtowania warunków życia ludzi na obszarach wiejskich, którego animatorem i podmiotem jest społeczność lokalna. Oddziałuje on na standard życia i jego jakość oraz źródła utrzymania mieszkańców, jednocześnie zachowując tożsamość wsi wyrażającą się wartościami życia wiejskiego, wzmocnieniem i rozwojem dziedzictwa duchowego, kulturowego i materialnego wsi.

Źródło: [www.odnowawsi.pl](http://www.odnowawsi.pl)

### 1. Podstawowe informacje o przyjętej metodzie planowania strategicznego.

W procesie przygotowania Planu Odnowy Miejscowości Bogaczewo na lata 2014–2020 wykorzystano Metodę Aktywnego Planowania Strategii (MAPS). Istotą MAPS jest założenie, że wiedza i poszczególne dane potrzebne do opracowania planistycznego istnieją w formie nieskoordynowanej i rozproszonej. Aby osiągnąć zamierzony rezultat wymagane jest podjęcie następujących po sobie działań, które w sposób harmonijny selekcjonują informacje pozwalając na ich właściwe przetworzenie (Staręga-Piasek J. 2005).

We wszystkich etapach przyjętej metody podejmowanie decyzji następowało na zasadzie konsensusu. Merytoryczną rolę w opracowaniu dokumentu planistycznego odegrali lokalni przedstawiciele społeczności, wybrani i włączeni w proces planistyczny.

W dniu 22.07.2014 r. w świetlicy wiejskiej w Bogaczewie odbyło się zebranie wiejskie, podczas którego jednogłośnie wybrano skład Grupy Odnowy Wsi odpowiedzialnej za kreowanie wizji rozwoju sołectwa i stworzenie Planu Odnowy Miejscowości. Zebranie poprzedziły warsztaty i konsultacje z mieszkańcami. Celem tych spotkań było uświadomienie cech i zadań, jakie spoczywają na liderze i członkach Grupy Odnowy Wsi. O wszystkich działaniach na zasadzie jawności informowano mieszkańców w sposób zwyczajowo przyjęty – za pośrednictwem plakatów informacyjnych umieszczanych w miejscach często odwiedzanych i popularnych w obrębie miejscowości.

Skład Grupy Odnowy Wsi przyjętej Uchwałą Nr 2/2014 Zebrania Wiejskiego Sołectwa Bogaczewo z dnia 22.07.2014 roku:

- a) Grażyna Płoska;
- b) Roman Hentosz;
- c) Zdzisław Jesionek;
- d) Kinga Płoska;
- e) Wojciech Kaszukur.

Na Lidera Grupy Odnowy Wsi wyznaczono Panią Grażynę Płoską – Sołtysa Bogaczewa.





Całemu procesowi planowania nadano charakter materialny i obrazujący wkład członków Grupy Odnowy Wsi, aktualny stan dyskusji, udokumentowanie wyników. Prace planistyczne prowadzono na zasadzie warsztatów. Nad całością prac czuwał moderator. Rola moderatora polegała głównie na: wyznaczeniu metody planistycznej, inwentaryzacji zasobów, opracowaniu danych i materiałów źródłowych, kierowaniu dyskusją, porządkowaniu wypowiedzi, utrwalaniu wyników dyskusji.

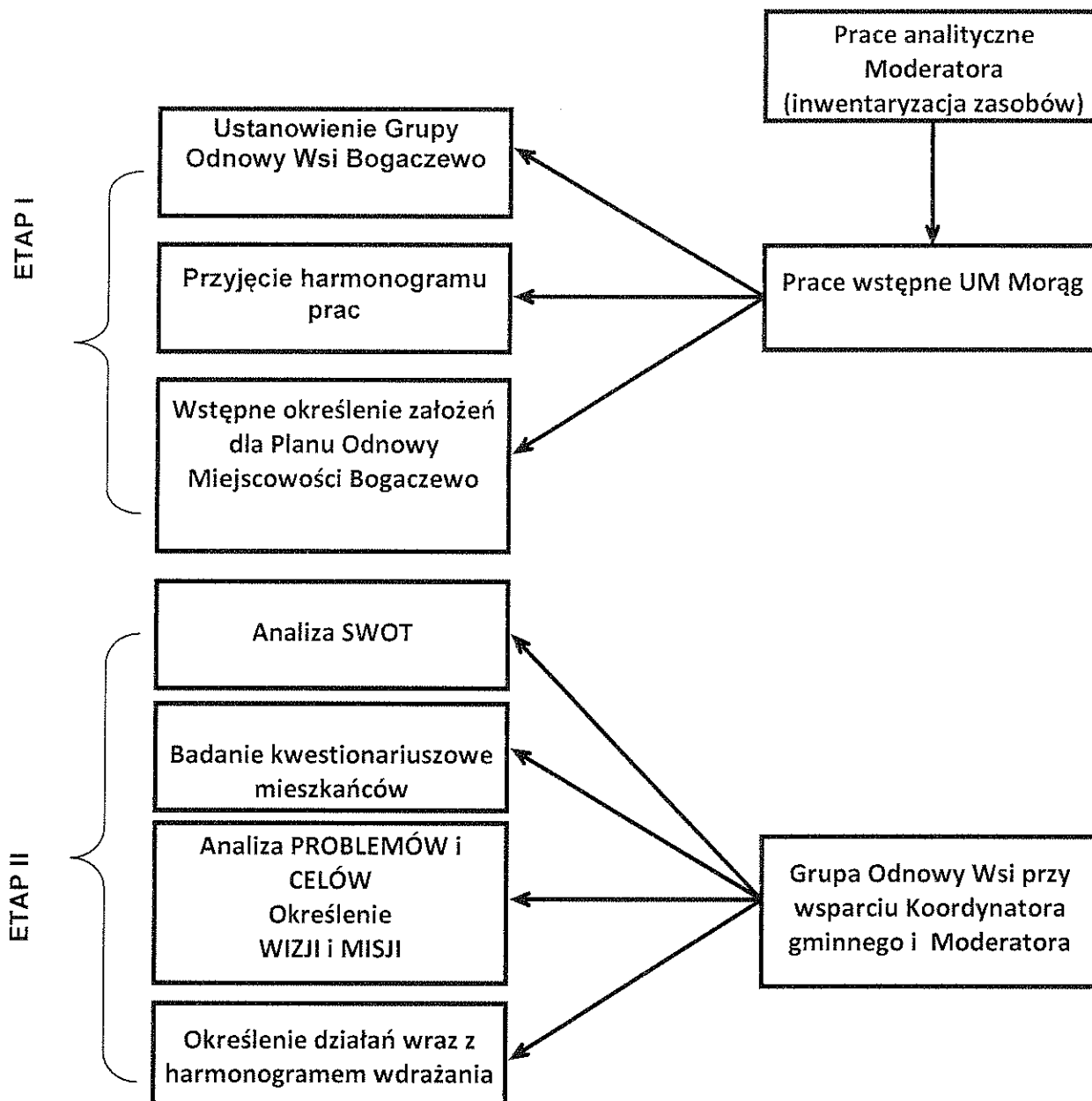
Dochodzenie do wyników przez Grupę Odnowy Wsi odbywało się na drodze powszechnej zgody. Stąd też w wypadku nieuniknionych rozbieżności, zawierany był konsensus. Przyjęcie zasady konsensusu było istotne z kilku powodów:

- wybór Grupy, pracującej nad rozwiązaniem określonego zbioru problemów, nie miał charakteru elekcyjnego ani proporcjonalnego. Byli to reprezentanci, liderzy z różnych sfer życia miejscowości;
- podejmowanie decyzji na zasadzie konsensusu nie dzieliło członków Grupy na wygranych i przegranych (jak w przypadku głosowania), tym samym zmniejszyło się ryzyko zablokowania realizacji decyzji przez osoby lub grupy "przegrane";
- jawność decyzji - wszystkie prace i spotkania były jawne, przedstawiciele Grupy traktowano jako reprezentację szerokiej społeczności.

Wypracowane założenia Planu Odnowy Miejscowości Bogaczewo zostały w poddane pod dyskusję Rady Miejskiej w Morągu i zatwierdzone stosowną Uchwałą.

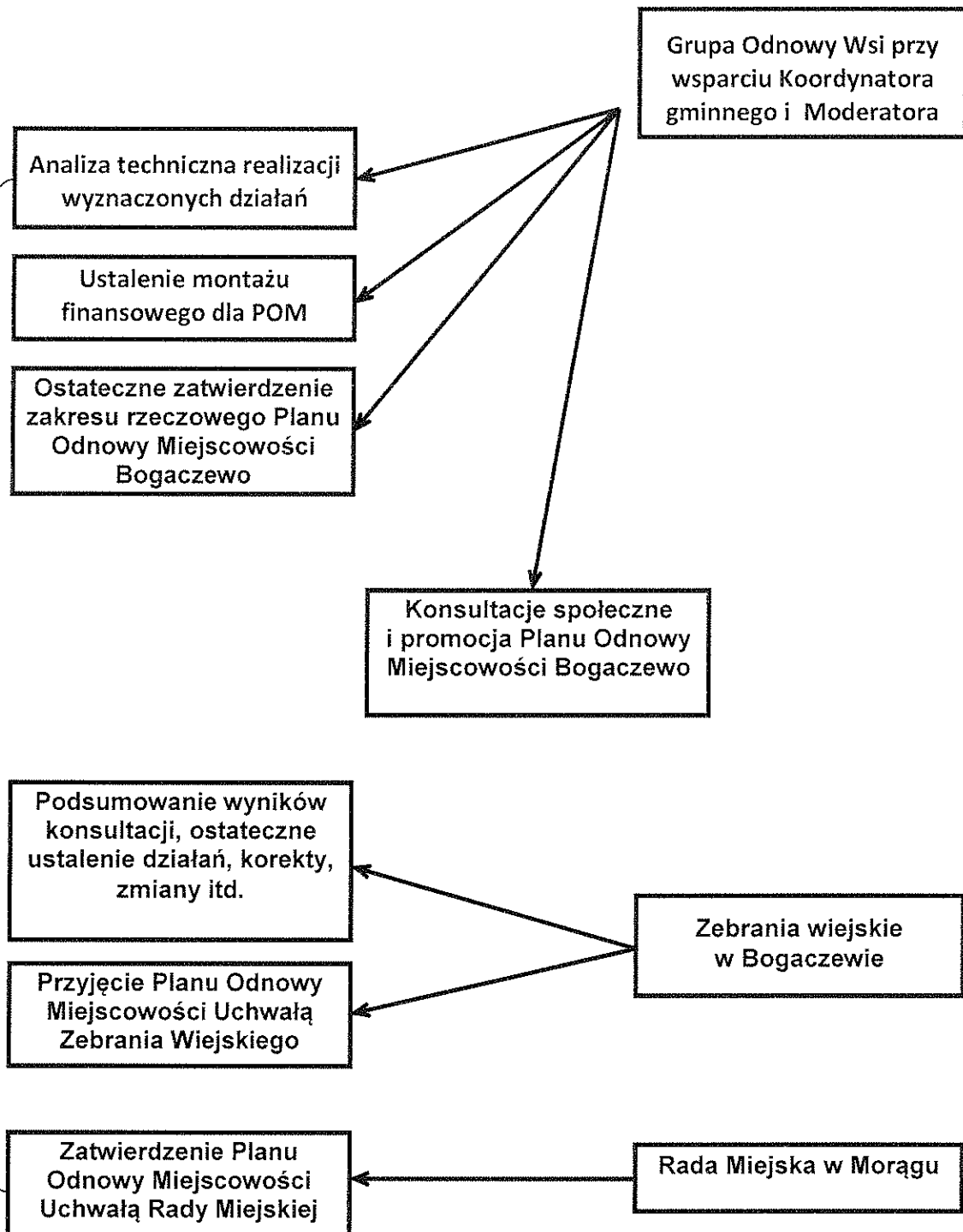


Schemat 1. Schemat realizacji poszczególnych etapów w procesie przygotowania Planu Odnowy Miejscowości Bogaczevo na lata 2014 – 2020.

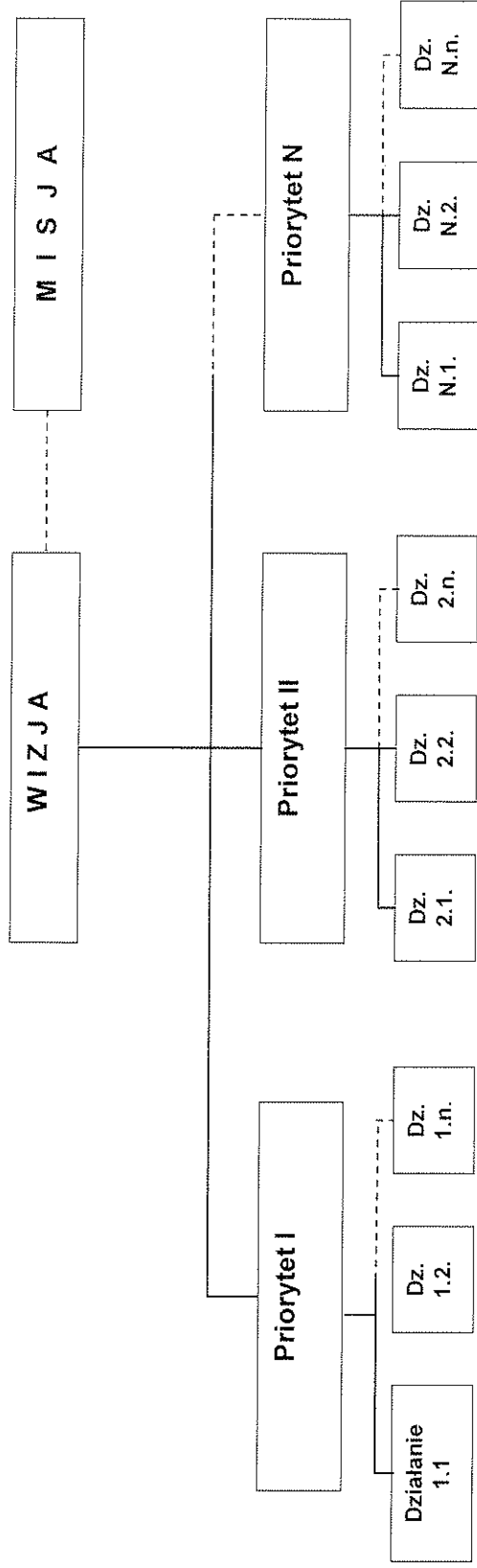




ETAP III



Schemat 2. Zastosowany układ kluczowych zagadnień planistycznych.



**2. Komplementarność kierunków rozwoju miejscowości z celami strategicznymi gminy, powiatu i województwa.**

Plan Odnowy Miejscowości Bogaczewo na lata 2014–2020 opracowany został zgodnie z zaleceniami zawartymi w Rozporządzeniu Ministra Rolnictwa i Rozwoju Wsi z dnia 14 lutego 2008 roku z późniejszymi zmianami, w sprawie szczegółowych warunków i trybów przyznania pomocy finansowej w ramach działania „Odnowa i rozwój wsi” objętego Programem Rozwoju Obszarów Wiejskich na lata 2007-2013.

Plan Odnowy Miejscowości Bogaczewo na lata 2014–2020 został przyjęty Uchwałą nr 4/2014 Zebrania Wiejskiego w Bogaczewie z dnia 21 października 2014 r. w sprawie "Przyjęcia Planu Odnowy Miejscowości Bogaczewo na lata 2014 - 2020".

Plan Odnowy Miejscowości Bogaczewo na lata 2014 – 2020 został zatwierdzony Uchwałą Nr ..././..... Rady Miejskiej w Morągu z dnia ..... w sprawie "Zatwierdzenia Planu Odnowy Miejscowości Bogaczewo na lata 2014 – 2020"

**Plan Odnowy Miejscowości Bogaczewo na lata 2014 - 2020 zawiera cele, priorytety, działania, które są komplementarne i wpisują się w kierunki rozwoju Gminy Morąg opisane w następujących dokumentach strategicznych:**

- Strategią Rozwoju Społeczno – Gospodarczego Gminy Morąg.

**Plan Odnowy Miejscowości Bogaczewo na lata 2014 - 2020 jest również zgodny z dokumentami o znaczeniu ponadlokalnym i regionalnym. Są to:**

- Strategią Rozwoju Powiatu Ostródzkiego.
- Strategią Rozwoju Społeczno-Gospodarczego Województwa Warmińsko-Mazurskiego do roku 2020.



### 3. Charakterystyka miejscowości.

#### 3.1. Położenie miejscowości i przynależność administracyjna.

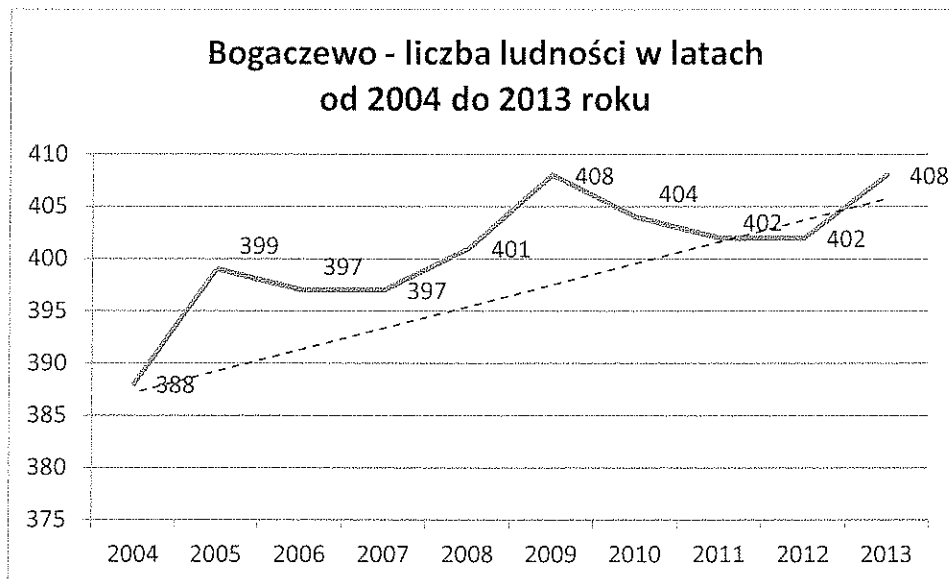
Sołectwo Bogaczewo położone jest ok. 6 km na wschód od Morąga w powiecie ostródzkim w województwie warmińsko - mazurskim. Wieś sołecka będąca jedyną miejscowością w sołectwie Bogaczewo usytuowana jest przy skrzyżowaniu dróg powiatowych 1178N Morąg – Bogaczewo i nr 1183 Godkowo – Strużyna – Niebrzydowo do drogi 1180N.

Ze względu na położenie nad atrakcyjnym przyrodniczo i krajobrazowo jeziorem Narie miejscowość dysponuje znacznym potencjałem do rozwoju turystyki. Oprócz aktywnych form wypoczynku związanych z możliwością wykorzystania akwenu wodnego (żeglarstwa, kajakarstwa itp.) na obszarze Bogaczewa występują także warunki do uprawiania turystyki pieszej i rowerowej.

W miejscowości nie ma zlokalizowanych obiektów o wartości historycznej za wyjątkiem cmentarza oraz pomnika poległych w czasie I wojny światowej. Pomimo to, wieś wyróżnia się ona pod względem estetycznym i krajobrazowym. Bogaczewo znajduje się w strefie chronionego krajobrazu jeziora Narie. Wieś leży na szlaku rowerowym czerwonym: Morąg – Bogaczewo – Gulbity – Niebrzydowo Wielkie – Naryjski Młyn - Roje - Ponary – Boguchwały – Wilnowo – Lusajny Małe - Kretowiny – Dury – Morąg  
Długość Szlaku: 37,2 km - pętla wokół jeziora Narie.

Jeziro Narie o powierzchni 1240 ha i maksymalnej głębokości 44 m, posiada wysoką klasę czystości wody. Jest to jedno z piękniejszych polskich jezior o bardzo malowniczej oraz urozmaiconej linii brzegowej (ponad 60 km). Posiada liczne zatoki, półwyspy, 19 wysp.





**Wykres. Liczba mieszkańców wsi Bogaczewo w latach 2004-2013 (wykres z linią trendu).**

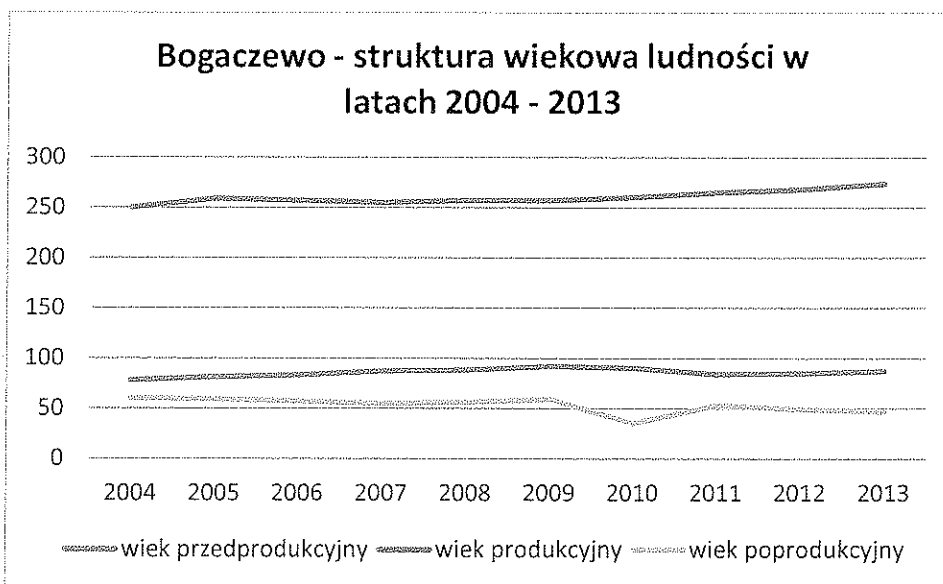
**Źródło: opracowanie własne na podstawie danych Urzędu Miejskiego w Morągu.**

Z informacji uzyskanych samych mieszkańców wynika, że nie dostrzega się tu niekorzystnych zjawisk związanych z wyludnianiem się wsi. Sytuacja ta wygląda odmiennie niż w większości miejscowości wiejskich gminy, powiatu czy regionu. Pomimo niewielkich spadków obserwowanych w latach 2004 – 2006 od roku 2007 występuje jest tendencja wzrostowa a od roku 2009 do roku 2013 liczba mieszkańców Bogaczewa utrzymuje się na podobnym poziomie (od 402 do 408 mieszkańców).

Z analizy struktury wiekowej społeczności przeprowadzonej w oparciu o dane przypisane do trzech grup wiekowych tj.:

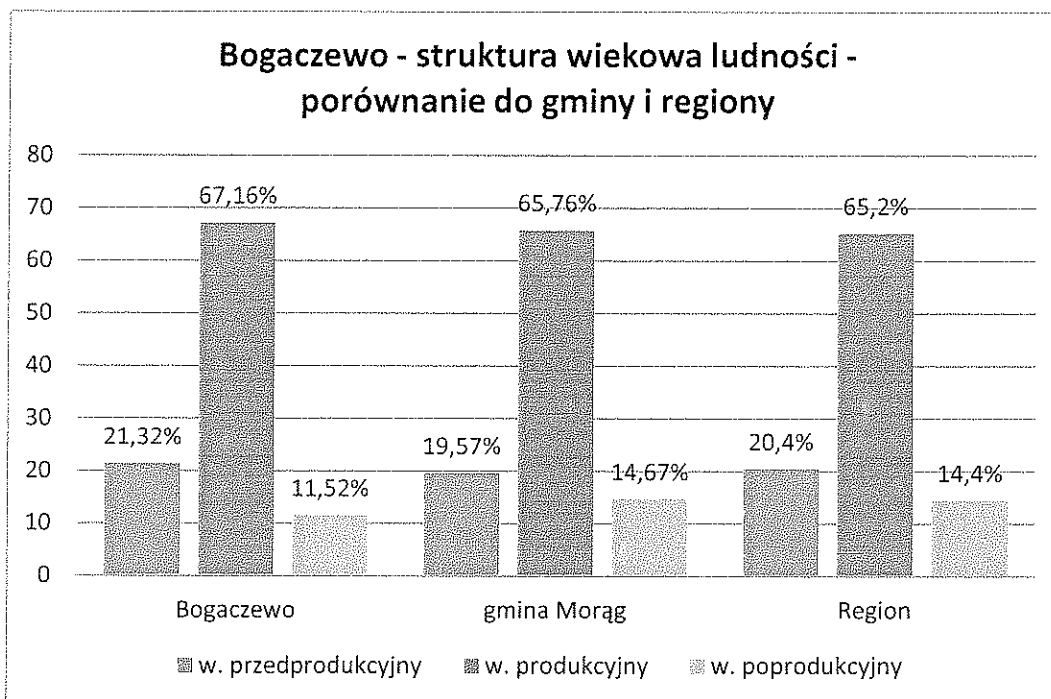
1. wiek przedprodukcyjny - osoby w wieku 0-17 lat,
  2. wiek produkcyjny - osoby w wieku 18-67 lat,
  3. wiek poprodukcyjny – osoby w wieku 68 lat i starsze
- wynika, że społeczeństwo Bogaczewa jest względnie młode. Na rysunku poniżej zamieszczono linie trendu przypisane do poszczególnych grup wiekowych. Z analizy wynika, że sytuacja demograficzna wsi jest dobra co pozwala przypuszczać, że miejscowość w perspektywie kolejnych 10 lat nie będzie się znacząco wyludniać. O dalszym rozwoju zdecydują jednak sami mieszkańcy i sposób, w jaki wykorzystają istniejący potencjał.





Wykres Struktura wiekowa ludności miejscowości Bogaczewo w latach 2004 – 2013 w podziale na 3 podstawowe grupy wiekowe. Źródło: opracowanie własne na podstawie danych Urzędu Miejskiego w Morągu.

W miejscowości Bogaczewo największy udział w ogóle społeczeństwa stanowią osoby w wieku produkcyjnym 67,16 %. Drugą, co do wielkości grupą są dzieci i młodzież 21,32%. Osoby w wieku 68 lat są najmniej liczną grupą i stanowią 11,52% ogółu społeczności wiejskiej.



Wykres Struktura wiekowa ludności miejscowości Bogaczewo na tle obszarów gminy oraz województwa warmińsko-mazurskiego (dane na dzień 31.12.2013 r.). Źródło: opracowanie



własne na podstawie danych Urzędu Miejskiego w Morągu oraz Banku Danych Lokalnych – GUS.

Dane dotyczące struktury wiekowej społeczności miejscowości, na tle gminy i województwa, wskazują na potencjał rozwojowy tkwiący w zasobach ludzkich.

### 3.3. Historia miejscowości

W 1353 r. występuje jako wieś czynszowa Zakonu Krzyżackiego, licząca 40 łanów (672 ha). W czasach nowożytnych wieś królewska, nigdy nie będąca w rękach szlachty, toteż swobodnie ukształtowana jako rozwlekła ulicówka, rozciągnięta wzdłuż drogi biegnącej zachodnim brzegiem jez. Narie. W 1785 r. 39 dymów, w 1820 r. - 43 dymy i 248 mieszkańców, w 1907 r. 66 budynków mieszkalnych, w 1939 r. – 430 mieszkańców. W wyniku komasacji gruntów, w poł. XIX w. powstało szereg rozproszonych przysiółków. We wsi dwuklasowa szkoła. Większe gospodarstwa należały do rodzin Szydłowskich (125 ha) i Kreddigów (99 ha). Ci ostatni zbudowali duży dwór z zagrodą przy półwyspie sąsiadującym z dużą wyspą na jeziorze, w 1874 r. zbudowali tam wiatrak, prowadzili hodowlę srebrnych lisów. W 1932 r. 8 gospodarstw liczących powyżej 20 ha. W 1945 r. czynna szkoła, w 1950 r. przeniesiono tu z Ponar państwowe gospodarstwo rybackie, w 1957 r. usamodzielnione. W latach 70. wieś typowana jako „wczasowa”, ze względu na bliskość zarówno jeziora Narie, jak i miasta Morąga.

### 3.4. Przestrzenna struktura miejscowości i możliwości rozwoju infrastruktury.

W układzie przestrzennym miejscowości przeważa zabudowa jednorodna, zwarta z budynkami z jednej lub dwu stron drogi. Charakterystyczny układ przestrzenny ulicówki związany jest z procesem kształtowania struktury przestrzennej miejscowości z początku XX wieku.

Większość budynków to domy jednorodzinne z elementami zabudowy historycznej. W ramach historycznego układu przestrzennego wsi występują elementy i obiekty podlegające ochronie tj.: zabudowa wiejska, cmentarz, pomnik poległych w czasie I wojny światowej. We wsi nie brakuje obiektów posiadających obce formy architektoniczne zaburzające ogólny ład przestrzenny.

We wsi istnieje szereg obiektów i instytucji, których celem jest zaspokojenie podstawowych potrzeb społecznych. We wsi funkcjonuje szkoła, świetlica wiejska, biblioteka, OSP, obiekty handlowe. Wieś znajduje się na terenie Narieńskiego Obszaru Chronionego Krajobrazu. W miejscowości ważną rolę odgrywają obiekty nastawione na



## Plan Odnowy Miejscowości Bogaczewo na lata 2014 - 2020

---

obsługę ruchu turystycznego (przystań żeglarska „Keja”, kąpielisko, obiektu gastronomiczne i noclegowe). Z uwagi na dostępność obszarów należących do Gminy możliwy jest rozwój infrastruktury umożliwiającej wzrost standardu zamieszkania i jakości życia mieszkańców Bogaczewa.

Idea budowy i remontu ogólnodostępnych miejsc dla mieszkańców wpłynie na pobudzenie aktywności społecznej, a tym samym rozwój życia kulturalno – społecznego na terenie miejscowości.

Na mapie znajdującej się na następnej stronie opracowania zamieszczono obszary będące własnością Gminy Morąg, możliwe do zagospodarowania na cele publiczne.

**Plan Odnowy Miejscowości Bogaczewo na lata 2014 - 2020**



Bogaczewo – kolorem zaznaczono obszary należące do Gminy Morąg możliwe do zagospodarowania na cele publiczne.



#### 4. Inwentaryzacja zasobów służących odnowie miejscowości

##### 4.1 Zasoby przyrodnicze

###### Gleby

Po ustąpieniu zlodowacenia obszar Gminy Morąg pokryty był świeżym materiałem akumulacyjnym lodowca i jego wód roztopowych. Na skutek zmian klimatycznych, ekspansji roślinności, wykształcenia się sieci wód powierzchniowych, a wreszcie działalności człowieka na przestrzeni ostatnich tysięcy lat, wytworzyła się wierzchnia warstwa utworów - gleba. Jej podłożem były polodowcowe gliny, piaski i żwiry zwałowe, ility i mułki zastoiskowe, utwory piaszczysto-żwirowe i pyłowe.

Warunki geograficzne Gminy Morąg nie sprzyjają wybitnie rolnictwu. Polodowcowa rzeźba terenu, liczne obszary leśne oraz akweny wodne to podstawowe elementy utrudniające rozwój rolnictwa na tym terenie. Tereny te charakteryzują się jednak glebami o stosunkowo wysokiej klasie bonitacyjnej.

###### Warunki klimatyczne

Miejscowość Bogaczewo tak jak i cała Polska, znajduje się w strefie klimatycznej umiarkowanej, która leży między strefą klimatu morskiego (Europa Zachodnia) i strefą klimatu kontynentalnego (Europa Wschodnia). Napływ różnorodnych mas powietrza (od podzwrotnikowego do arktycznego) powoduje, że teren ten odznacza się dużą zmiennością pogody oraz dużymi wahaniami przebiegu typów pogody w kolejnych latach i poszczególnych porach roku. Czas, w ciągu którego bezpośrednie promieniowanie słoneczne dociera do powierzchni ziemi wynosi powyżej 1600 h/rok. Rozkład usłonecznienia w skali roku jest bardzo nierównomierny. Rozkład opadów na przestrzeni roku także nie jest równomierny. Miesiącami o najwyższych średnich są czerwiec i sierpień, przy czym w lipcu średnia wynosi 85 mm. Najniższa ilość opadów przypada na miesiące: styczeń, luty, marzec i wynosi 35 mm.

###### Charakterystyka flory i fauny

Wieś znajduje się na obszarze Narieńskiego Obszaru Chronionego Krajobrazu. Obszar o łącznej powierzchni 7.984,4 ha oprócz gminy Morąg obejmuje również gminy Miłakowo i Łukta został ustanowiony Rozporządzeniem Nr 21 Wojewody Warmińsko - Mazurskiego z dnia 14 kwietnia 2003 roku.

Jezioro Narie, nad którym położona jest miejscowości jest typowym akwenem rynnowym, polodowcowym. Zbocza rynny wznoszące się ponad wody jeziora są wyraźne



i miejscami osiągają 40 m wysokości. Na wysokości Bogaczewa jezioro jest najszersze (ponad 3 km szerokości). W największym miejscu szerokość jeziora wynosi zaledwie 150 m.

Akwen ma silnie rozwiniętą linię brzegową o długości około 50 km. Głębokość jeziora w kilku miejscach przekracza 40 m, a dno charakteryzuje się urozmaiconą konfiguracją. Obszar, jaki zajmuje jezioro to około 1260 ha. Na jeziorze znajduje się 19 wysp, z których największe to Duża Wyspa, Mała Wyspa, Duchów, Kaczy Ostrów, Złota i inne. Rozciągłość jeziora z północy na południe wynosi prawie 10 km. Jezioro odwadnia w kierunku północnym niewielka rzeczka Narienka. Inne miejscowości położone nad jeziorem Narie to Kretowiny, Gulbity, Boguchwały, Pojezierce i Wilnowo.

Wokół jeziora Narie i na samym akwencie obowiązuje strefa ciszy, co oznacza, że nie wolno tam pływać używając silników spalinowych. Gospodarzem jeziora jest zakład rybacki w Bogaczewie – tu można nabyć zezwolenia wędkarskie. Swoją siedzibę ma także Morąski Klub Żeglarski "Keja".

W obrębie jeziora Narie występuje szereg siedlisk rzadkiego i ciekawego ptactwa tj.: orły, perkozy, myszołowy, łabędzie i kormorany. W akwencie występują ryby tj.: szczupak, sandacz, lin, okoń, sielawa, płoć, miętus, leszcz, węgorz, sum pospolity i wzdrenga. Odnotowano również występowanie raków.

Przed II Wojną Światową jezioro nosiło nazwę Narien See.

Na podstawie [www.wikipedia.pl](http://www.wikipedia.pl)

### **4.2. Infrastruktura społeczna**

Infrastrukturę społeczną w miejscowości tworzą wszelkie obiekty i instytucje odpowiedzialne za zaspokajanie podstawowych potrzeb mieszkańców w zakresie kultury, sportu i rekreacji, dostępu do edukacji, służby zdrowia, poczucie bezpieczeństwa.

#### **Zaplecze kulturalne**

Zadania z zakresu kultury i pobudzenia aktywności społecznej mieszkańców sołectwa Bogaczewo realizowane są w budynku świetlicy wiejskiej. W 2006 roku obiekt poddany został kompleksowej modernizacji. Zakupiono również niezbędny sprzęt i wyposażenie.

Świetlica wiejska w centrum Bogaczewa, jest bazą życia kulturalnego wsi, pełni funkcję kulturotwórczą, wychowawczą, dydaktyczną oraz opiekuńczą. Jest to miejsce w którym dzieci i młodzież spędzają swój wolny czas.

Z myślą o wychowankach pracownik świetlicy przygotowuje szereg zajęć, które dają możliwość rozwijania umiejętności swoich podopiecznych, inspirująco twórczych poczynań, m.in. zajęcia plastyczne, sportowe, taneczne, kulinarne, teatralne, gry, tenis stołowy,



wycieczki, robótki ręczne, gry i zabawy na powietrzu, ogniska, kuligi itp. Ponadto w świetlicy znajdują się ogólnodostępne komputery z dostępem do Internetu.

Oferta adresowana do dorosłych mieszkańców wsi jest jednak ograniczona. Przez dorosłych mieszkańców Bogaczewa obiekt wykorzystywany jest głównie jako miejsce, w którym organizowane są zebrania wiejskie oraz imprezy okolicznościowe.

Z uwagi na niewielką odległość do Morąga mieszkańcy korzystają również z oferty kulturalnej Morąskiego Domu Kultury.

Na obszarze Bogaczewa znajduje się biblioteka publiczna. Jest to filia Miejskiej Biblioteki Publicznej z Morąga.

### **Oświata**

Szkoła Podstawowa w Bogaczewie od 1 września 2009 roku prowadzona jest przez Stowarzyszenie Narie. Szkoły w Bogaczewie i Kalniku były pierwszymi tego typu placówkami funkcjonujące na obszarze Gminy Morąg jako szkoły niepubliczne. W 2014 roku do 6 klas szkoły podstawowej uczęszcza 28 uczniów. W szkole zatrudnionych jest 12 nauczycieli.

Od roku szkolnego 2011/2012 Niepubliczna Szkoła w Bogaczewie uczestniczy w projekcie pt. „Mała Szkoła Wielkie Możliwości”. W ramach projektu uczniowie uczestniczą w dodatkowych zajęciach: artystycznych, logopedycznych, matematycznych, ortograficznych. Co tydzień organizowane są wyjazdy na basen i halę sportową. Dzieci mogą sprawdzić się jako młodzi dziennikarze oraz poznać tajniki filmowania. Do poszczególnych zajęć organizowane są wycieczki. Uczniowie odwiedzili „Radio Olsztyn”, zwiedzili malborski Zamek, widzieli bajki w technice 3D i 5D, spędzili tydzień pełen wrażeń nad Bałtykiem.

Edukacja na poziomie gimnazjalnym i wyższym od gimnazjalnego realizowana jest poza obszarem miejscowości (najbliższe gimnazjum znajduje się w Morągu).

Najbliższymi miejscowościami, w których znajdują się szkoły średnie są Morąg 4,3km, Ostróda 39,2km i Olsztyn 50,9km. Mieszczą się tam licea, technika, szkoły zawodowe a w Olsztynie dodatkowo szkoły wyższe.

### **Działalność organizacji pozarządowych**

Sferę pozarządową w Bogaczewie reprezentują dwie organizacje pozarządowe: Stowarzyszenie "Narie" prowadzące Szkołę Podstawową w Bogaczewie oraz Ochotnicza Straż Pożarna.

Stowarzyszenie "Narie" powstało w 2005 roku. Od 2009 roku prowadzi lokalną placówkę edukacyjną przejętą od samorządu gminnego Morąga. Organizacja posiada status organizacji pożytku publicznego (OPP), który uzyskała w 2010 roku. Celem Stowarzyszenia jest



utrzymanie lokalnej szkoły oraz szeroko pojęte prowadzenie działalności wspomagającej rozwój wspólnot i społeczności lokalnych.

Ochotnicza Straż Pożarna w Bogaczewie podobnie jak zdecydowana większość tego rodzaju placówek w Polsce prowadzi działalności na rzecz ochrony życia, zdrowia i mienia przed pożarami, klęskami żywiołowymi i zagrożeniami ekologicznymi lub innymi miejscowymi zagrożeniami. OSP pełni też funkcję na rzecz mieszkańców sołectwa oraz okolicznych wsi. Organizacja stanowi wsparcie dla działań realizowanych przez państwową straż pożarną. Oprócz tego OSP Bogaczewo włącza się w działalność na rzecz rozwijania i upowszechniania działalności kulturalnej oraz organizowanie pożarniczego i obronnego wychowania dzieci i młodzieży (np. poprzez czynny udział w zawodach strażackich).

### **Usługi z zakresu ochrony zdrowia**

Na obszarze miejscowości nie funkcjonują placówki służby zdrowia w ramach podstawowej opieki zdrowotnej. Mieszkańcy korzystają z ośrodków zdrowia POZ w Morągu (4,3 km) tj.:

- Przychodni Miejskiej "Twoje Zdrowie",
- Przychodni "Narie",
- Przychodni "Centrum Szulc".

W ramach oferty placówek na obszarze Morąga możliwy jest dostęp do lekarzy rodzinnych i specjalistów w zakresie urologii, dermatologii, laryngologii, pediatrii, endokrynologii, rehabilitacji, stomatologii, chirurgii, ortopedii, kardiologii.

Lecznictwo szpitalne realizuje Szpital Miejski w Morągu, w którego strukturach znajduje się: izba przyjęć, oddziały: wewnętrzny, chirurgiczny ogólny, neurologiczny, dziecięcy, ginekologiczny jednego dnia, rehabilitacyjny, dział pomocy doraźnej, dział fizjoterapii.

W ramach szpitala oprócz leczenia stacjonarnego funkcjonuje szereg poradni specjalistycznych m.in.: neurologiczna, ginekologiczno - położnicza, chirurgiczna.

Inne ośrodki leczenia specjalistycznego znajdują się w Olsztynie, Ostródzie, Elblągu, Pastęku.

### **Bezpieczeństwo publiczne**

#### **Policja**

Najbliższy komisariat Policji znajduje się w Morągu. Sezonowo (w okresie letnim) dyżuruje również komisariat Policji w pobliskich Kretowinach.





### **Ochotnicza Straż Pożarna**

Na obszarze miejscowości funkcjonuje jednostka OSP Bogaczewo. W razie wystąpienia konieczności ochotnicy wspierani są przez jednostki OSP z okolicznych miejscowości. Podstawową ochronę przed zagrożeniami spełnia Jednostka Ratowniczo – Gaśnicza Państwowej Straży Pożarnej w Morągu. OSP w Bogaczewie jest organizacją pozarządową posiadającą osobowość prawną. Organizacja wspiera rozwój miejscowości włączając się w inicjatywy na rzecz mieszkańców i społeczności lokalnej.

### **4.4. Infrastruktura techniczna**

#### **Zasoby i warunki mieszkaniowe**

Budynki jedno i wielorodzinne z okresu sprzed 1945 roku stanowią 75,23% wszystkich zasobów mieszkaniowych na obszarze miejscowości. 18,35% wszystkich zasobów stanowią obiekty wybudowane przed 1918 rokiem. Biorąc pod uwagę wiek poszczególnych budynków, stan tkanki mieszkaniowej miejscowości w wielu przypadkach wymaga przeprowadzenia niezbędnych prac.

Zdecydowana większość obiektów jest w średnim i złym stanie technicznym. W wielu przypadkach wymagana jest wymiana elewacji, stolarki okiennej i drzwiowej, modernizacji wewnętrznych instalacji wod-kan i elektrycznych. Część obiektów posiada dachy pokryte eternitem - konieczność utylizacji i wymiany.

W miejscowości nie brakuje również budynków mieszkalnych względnie zadbanej oraz obiektów nowych. Wieś ze względu na walory krajobrazowo - przyrodnicze oraz bliskość miasta Morąga cieszy się dużym zainteresowaniem prywatnych inwestorów. W rezultacie w ciągu kilku ostatnich lat we wsi powstają nowe budynki mieszkalne budowane głównie przez członków rodzin obecnych mieszkańców.

#### **Sieć wodociągowa i kanalizacyjna**

Wieś jest w pełni zwodociągowana i skanalizowana.

#### **Sieć drogowa i dostępność komunikacyjna**

Obszar miejscowości obsługują drogi zaliczane do kategorii dróg powiatowych. Przez wieś przebiegają drogi powiatowe 1178N Morąg – Bogaczewo i nr 1183 Godkowo – Strużyna – Niebrzydowo do drogi 1180N. Stan dróg wymaga poprawy (utwardzenia). Mieszkańców



wsi dotyka również problem braku chodników, ścieżek rowerowych oraz niewystarczające oświetlenie w obszarze miejscowości.

### 4.5. Gospodarka

Na obszarze miejscowości zarejestrowano 10 aktywnych podmiotów gospodarczych. Struktura firm w Bogaczewie pod względem profilu działalności jest rozproszona. We wsi działają 2 firmy z branży budowlanej, obiekty noclegowe i miejsca krótkotrwałego zakwaterowania – 2 podmioty, usługi w zakresie instalacji elektrycznych, nauka języków obcych, usługi logopedyczne, konserwacja i naprawa pojazdów samochodowych, produkcja wyrobów tartacznych i transport drogowy pojazdów – po 1 przedsiębiorstwie. Wszystkie opisane powyżej firmy zaliczają się do sektora mikro i małych firm. W obszarze sołectwa funkcjonują także podmioty gospodarcze, dla których siedziba główna znajduje się poza miejscowością. Wszystkie działające na obszarze miejscowości podmioty gospodarcze należą do sektora prywatnego. Porównując do innych obszarów wiejskich miejscowość Bogaczewo posiada rozwiniętą przedsiębiorczość.

Lokalna struktura gospodarcza w Bogaczewie dostosowana jest do możliwości popytowych mieszkańców oraz przebywających na obszarze miejscowości turystów.

Z uwagi na specyfikę obszarów wiejskich i sezonowość, jaka w dużej mierze determinuje w regionie kierunki rozwoju związane z turystyką, aktywność gospodarcza mieszkańców Bogaczewa w sferze gospodarczej mogłaby być większa. Zmiany niekorzystnej sytuacji wymagają działania ukierunkowanego na pobudzenie postaw przedsiębiorczych mieszkańców.

### Rozwój turystyki szansą dla Bogaczewa

Bogaczewo położone jest nad jeziorem Narie. Jezioro posiada doskonałe warunki do uprawiania żeglarstwa. Dodatkowo wieś otaczają malownicze tereny bogate w piękne krajobrazy, które przyciągają turystów z różnych stron. Miejscowość stwarza naturalne możliwości do rozwoju usług turystycznych i około turystycznych, co mogłoby przyczynić się do ukierunkowania tematycznego rozwoju sołectwa a w konsekwencji inicjatyw gospodarczych bazujących na wykorzystaniu naturalnych zasobów. Problemem jest stworzenie oferty, która pozwoli wydłużyć sezon letni i zapewnić stałe źródło dochodu także w okresie Jesionno – zimowym.

Nie bez znaczenia jest tworzenie odpowiedniego „klimatu” dla wypoczywających turystów poprzez rozwój drobnej infrastruktury rekreacyjnej i turystycznej, elementów



poprawiających estetykę miejscowości oraz organizacji imprez rekreacyjnych i kulturalnych pozwalających na lepszą integrację mieszkańców z turystami.

Szanse na wykorzystanie istniejących walorów są możliwe z uwagi na:

- czyste, naturalne środowisko, sąsiedztwo lasów,

a także poprzez:

- organizację większej ilości imprez kulturalnych, rekreacyjnych, sportowych itp.,

- rozwój usług turystycznych (wypożyczalnie sprzętu pływającego, rowerów, nart biegowych, organizacja ognisk; kuligów, gier tematycznych etc.),

- urządzenie terenów rekreacyjnych (boisko sportowe, plac zabaw),

- poprawa estetyki wsi i uporządkowanie miejscowości poprzez zagospodarowanie wolnych terenów (zagospodarowanie centrum wsi, oświetlenie, chodniki, ścieżki rowerowe, etc.).

### 4.6. Kapitał społeczny i ludzki

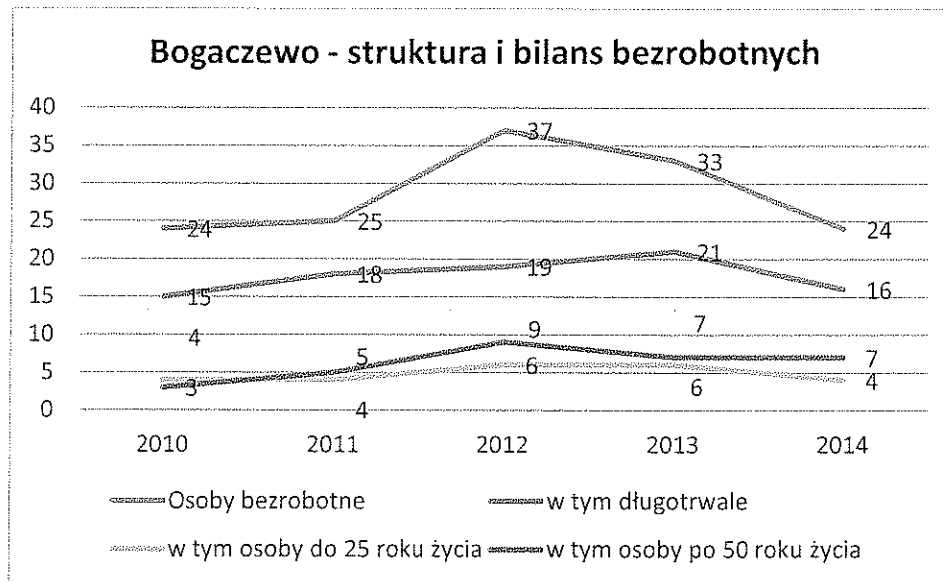
#### Rynek pracy

Sektor prywatny działający na obszarze miejscowości nie jest w stanie zasymilować nadwyżki wolnej siły roboczej. Jest to jednak zjawisko charakterystyczne dla obszarów wiejskich. Stąd zdecydowana większość mieszkańców poszukuje zatrudnienia w innych obszarach regionu (w Morągu, Olsztynie, Pasłęku czy Ostródzie).

Sytuacja na lokalnym rynku pracy z roku na rok utrzymuje się na stałym poziomie. Wg. danych Powiatowego Urzędu Pracy w Ostródzie na dzień 31.12.2010 roku na obszarze miejscowości zarejestrowanych były 24 osoby bezrobotne – identycznie jak w roku 2014. Statystyki rynku pracy udostępniane przez PUP nie uwzględniają faktycznej liczby osób pozostających bez zatrudnienia. Dotyczy to w szczególności osób nieaktywnych zawodowo oraz pracujących w „szarej strefie”. Uwzględniając dane dotyczące jedynie bezrobocia rejestrowanego można uznać, że sytuacja na lokalnym rynku pracy jest średnia i można ją porównać do innych obszarów wiejskich w Gminie Morąg.

Z analizy struktury bezrobocia w Bogaczewie wynika, że większość tj. 66% to osoby długotrwale bezrobotne, które pozostają w rejestrach PUP przez wiele lat. Z pewnością osoby te powinny otrzymać pomoc ze strony publicznych służb zatrudnienia, która pozwoliłaby im na wyjście z tej dość trudnej sytuacji życiowej.

Odmienne niż w innych obszarach przedstawia się udział osób młodych (do 25 roku życia) oraz starszych (po 50 roku życia) w strukturze bezrobotnych. W analizowanym okresie tj. od roku 2010 do roku 2014 udział tej grupy wiekowej wśród bezrobotnych był na niskim poziomie.

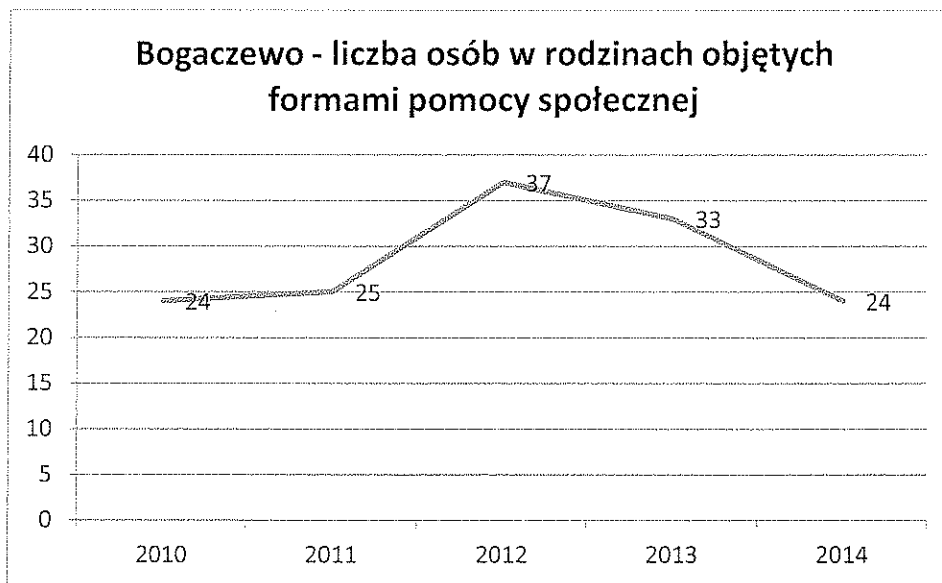


Wykres – Liczba osób bezrobotnych z uwzględnieniem osób młodych (do 25 roku życia), po 50 roku życia (50+) oraz długotrwale bezrobotnych. Źródło: opracowanie własne na podstawie danych Powiatowego Urzędu Pracy w Ostródzie.

### Problemy społeczne

Problemy społeczne nie są szczególnie dotkliwie odczuwalne na obszarze miejscowości. Biorąc pod uwagę liczbę rodzin korzystających z pomocy społecznej można wywnioskować, że sytuacje w ciągu kilku ostatnich lat uległa poprawie.

Bezradność życiowa, brak mobilności zawodowej oraz lokalny rynek pracy, który nie jest w stanie zapewnić źródła utrzymania wszystkim mieszkańcom to realne problemy dotyczące części rodzin w Bogaczewie. Problemy te dotyczą w szczególności osób o niskim wykształceniu i kwalifikacjach zawodowych. Przekłada się to na jakość życia części mieszkańców, którzy nie są w stanie funkcjonować bez doraźnej i systemowej pomocy udzielanej za pośrednictwem Miejskiego Ośrodka Pomocy Społecznej w Morągu. Sytuacja w sferze społecznej na obszarze miejscowości, chociaż dotkliwa dla części mieszkańców nie jest znaczącym problemem wymagającym wyjątkowych rozwiązań i dodatkowej interwencji.



Wykres – Liczba osób w rodzinach objętych pomocą społeczną udzielaną za pośrednictwem Miejskiego Ośrodka Pomocy Społecznej w Morągu. Źródło: opracowanie własne na podstawie danych Miejskiego Ośrodka Pomocy Społecznej w Morągu.



### **Badanie kwestionariuszowe na potrzeby Planu Odnowy Miejscowości Bogaczewo**

W ramach prac nad Planem Odnowy Miejscowości Bogaczewo przeprowadzono badanie kwestionariuszowe z udziałem mieszkańców miejscowości. Celem badania była ocena aktywności społeczności lokalnej, poznanie opinii mieszkańców nt. miejsca zamieszkania oraz ewentualnych potrzeb w zakresie poprawy jakości życia na obszarze wsi.

Badaniem z wykorzystaniem arkusza ankiety objęto 28 mieszkańców, w tym 17 kobiet i 11 mężczyzn. Wszyscy badani byli mieszkańcami Bogaczewa. Struktura wiekowa badanych przedstawia się następująco:

- osoby do 20 roku życia - 10,71%
- osoby od 21 do 40 roku życia - 17,87%
- osoby od 41 do 60 roku życia - 35,71%
- osoby powyżej 60 roku życia - 35,71%

Z badania wynika, że dla zdecydowanej większości mieszkańców ważny jest wizerunek wsi oraz czyste środowisko naturalne miejsca zamieszkania. Pytani o działania, jakie powinny zostać podjęte w celu upiększenia miejscowości najwięcej 26,44% mieszkańców przyznało, że byłaby to "poprawa jakości ciągów komunikacyjnych", 22,9% wskazało na "zagospodarowanie terenów przy stawie", 16,09% "wykonanie boiska sportowego". Pozostałe wskazania dotyczyły ustawienia "ławek, stojaków na rowery, koszy na śmieci", "organizacji terenów rekreacyjnych".

Za najbardziej dotkliwe dla mieszkańców uznane zostały problemy w zakresie "organizacji komunikacji publicznej" (42,86%), brak pracy i perspektyw 26,53%, niewielkiej liczby atrakcji i propozycji spędzania wolnego czasu.

Jednocześnie, zdaniem badanych do polepszenia warunków życia mieszkańców najbardziej przyczyniłoby się "poprawa stanu dróg i oświetlenia, budowa chodników" - 47,37% wskazań, „poprawa estetyki wsi” 28,07%, "organizacja festynów, pikników wiejskich” 14,04%, "organizacja kółek zainteresowań dla mieszkańców" 10,53%.

W celu oceny aktualnego i potencjalnego poziomu aktywności mieszkańców zapytano "Czy spotykałoby się w grupach sąsiedzkich, gdyby we wsi organizowane były różne formy wypoczynku i rekreacji" zdecydowana większość tj. 82,76% badanych przyznało, że w przypadku urozmaicenia oferty spędzania wolnego czasu, spotkania w grupach sąsiedzkich odbywałyby się zdecydowanie częściej.



Oznacza to, że mieszkańcy są otwarci na propozycje wspólnego udziału w przedsięwzięciach wiejskich, jednakże brak zaangażowania może wynikać z braku odpowiednio dopasowanej oferty spędzania wolnego czasu.

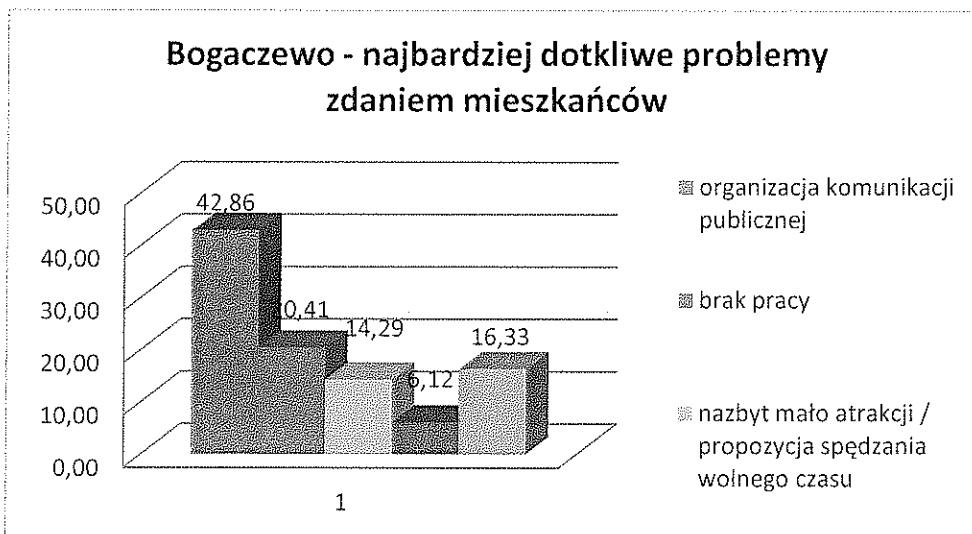
Obecnie mieszkańcy bardziej skłonni są do organizowania czasu w obrębie własnego miejsca zamieszkania. 27,03% przyznało, że najchętniej spędzają czas wolny w domu przed telewizorem, 24,32 spędza czas ze znajomymi a taka sama liczba na spacerze. Niewiele mniej tj. 18,92% spędza czas uprawiając sport i rekreację.

Największa liczba badanych tj. 37,78 przyznało, że w chcieliby aby ich dzieci spędzały czas na uprawianiu sportu 37,78%; ze znajomymi na podwórku; placu zabaw itp. 28,89% oraz na zorganizowanych kółkach zainteresowań 28,89%.

Mieszkańcy Bogaczewa pomimo, że nie zawsze są otwarci na sąsiadów i otoczenie dostrzegają istotną rolę, jako odgrywa integracja wewnątrz wspólnoty mieszkańców. Zapytani "Co ma dla mieszkańców wsi największe znaczenie w życiu codziennym" 36,54% odpowiedziało, że "zgodne i zorganizowane sąsiedztwo". Niewiele mniej ważne są czynniki decydujące o komforcie zamieszkania tj. "czyste i uporządkowane otoczenie" 30,77% oraz "czyste środowisko naturalne: 30,77%.

Jednocześnie ideałem dla 57,5% badanych jest "wieś czysta i zadbana", "wieś życzliwych sąsiadów działających wspólnie na rzecz sołectwa" 40%. Jedynie 2,5% badanych uznało, że ideałem jest wieś taka jaka jest obecnie.

Za najważniejsze walory Bogaczewa mieszkańcy uznali plac rekreacyjny, szkołę i plac rekreacyjny, jezioro Narie. Elementy wymagające poprawy związane są z infrastrukturą komunikacyjną, w tym infrastrukturą drogową.



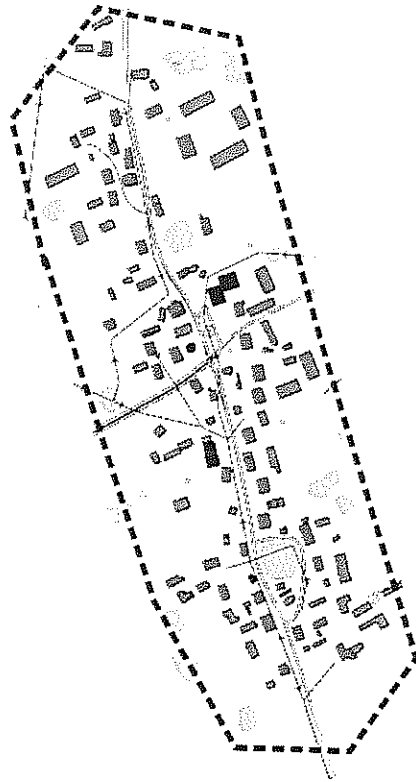
Wykres – Najbardziej dotkliwe problemy występujące na obszarze miejscowości na podstawie własnego badania ankietowego.

Opis i charakterystyka obszarów o szczególnym znaczeniu dla zaspakajania potrzeb mieszkańców, sprzyjających nawiązywaniu kontaktów społecznych, ze względu na ich położenie oraz cechy funkcjonalno-przestrzenne

Układ przestrzenny miejscowości Bogaczewo Wielkie został oparty o główny ciąg komunikacyjny wyznaczający oś zabudowy miejscowości (we wskazanej lokalizacji przeważają tereny budownictwa mieszkaniowego).

Zabudowa mieszkalna wyznacza obszar o szczególnym znaczeniu dla zaspakajania potrzeb mieszkańców, sprzyjających nawiązywaniu kontaktów społecznych, ze względu na ich położenie oraz cechy funkcjonalno-przestrzenne. Wskazany obszar ze względu na parametry użytkowe oraz dostępność terenów właściwych dla planowanych działań inwestycyjnych stanowi oś rozwojową miejscowości (na schemacie graficznym poniżej zaznaczono przerywaną linią obszar o szczególnym znaczeniu dla zaspakajania potrzeb mieszkańców, sprzyjających nawiązywaniu kontaktów społecznych, ze względu na ich położenie oraz cechy funkcjonalno-przestrzenne).





Schemat: obszary o szczególnym znaczeniu dla zaspakajania potrzeb mieszkańców, sprzyjających nawiązywaniu kontaktów społecznych, ze względu na ich położenie oraz cechy funkcjonalno-przestrzenne – wykorzystano mapę zamieszczono na [www.geoportal.gov.pl](http://www.geoportal.gov.pl)



## 6. Ocena mocnych i słabych stron oraz szans i zagrożeń (Analiza SWOT)

Mocne strony	Słabe strony
<ul style="list-style-type: none"><li>• Położenie miejscowości w obszarze o wysokich walorach przyrodniczo – krajobrazowych (jezioro Narie 1 klasy czystości, kompleksy leśne);</li><li>• dostęp do obiektów pozwalających zaspokajać podstawowe potrzeby mieszkańców (świetlica wiejska, szkoła niepubliczna, biblioteka, remiza strażacka, plaża, przystań żeglarska, plac zabaw, miejsce spotkań mieszkańców);</li><li>• liczba ludności utrzymująca się na zbliżonym poziomie z minimalną tendencją wzrostową;</li><li>• wolne tereny pod budownictwo mieszkaniowe i widoczny wzrost liczby nowych budynków jednorodzinnych osiedlanych przez ludzi młodych;</li><li>• uregulowana gospodarka wodno – kanalizacyjna (100% miejscowości posiada dostęp do wody i kanalizacji);</li><li>• działalność organizacji pozarządowych;</li><li>• rozwinięta przedsiębiorczość (Zakład Rybacki, Gospodarstwo agroturystyczne, restauracja „Plaża”, sklepy, zakład mechaniki pojazdowej; 3 zakłady stolarskie, usługi remontowo - budowlane);</li><li>• dostęp do instytucji zapewniających bezpieczeństwo publiczne (straż pożarna – OSP na terenie miejscowości, niewielka odległość od Morąga – policja, pogotowie);</li><li>• dobra współpraca z partnerami zewnętrznymi (Gminą Morąg, organizacjami społecznymi);</li><li>• inicjatywy sołeckie angażujące część mieszkańców;</li><li>• rozbudowana baza turystyczna;</li><li>• utrzymująca się na zbliżonym poziomie liczba osób bezrobotnych i korzystających z różnych form pomocy społecznej;</li></ul>	<ul style="list-style-type: none"><li>• Zły stan techniczny dróg i chodników;</li><li>• budynek szkoły wymagający remontu;</li><li>• brak ścieżek rowerowych;</li><li>• oświetlenie uliczne wymagające uzupełnienia (w szczególności na obszarach poza centrum miejscowości);</li><li>• brak dostępu do Internetu szerokopasmowego;</li><li>• niewystarczające zaangażowanie części mieszkańców w życie wsi;</li><li>• brak komunikacji publicznej utrudnieniem dla mieszkańców nieposiadających własnych środków transportu;</li><li>• niedostatecznie zagospodarowane i wyposażone tereny publiczne przeznaczone pod rekreację (stawy, place zabaw, miejsca spotkań);</li><li>• brak wielofunkcyjnego boiska sportowego;</li><li>• brak siłowni na wolnym powietrzu będącej odpowiedzią na zdiagnozowane zapotrzebowanie mieszkańców sołectwa;</li><li>• niewystarczająca oferta kulturalna;</li><li>• przystanek autobusowy we wsi wymagający remontu;</li><li>• część z budynków mieszkalnych zadaszonych jest azbestem wymagającym wymiany;</li><li>• migracje zarobkowe części mieszkańców;</li><li>• większość budynków mieszkalnych z okresy sprzed 1945 roku wymaga przeprowadzenia prac modernizacyjnych – remontowych (wymiana i ocieplenie elewacji, dachów, wymiana stolarki okiennej i drzwiowej, wymiana wewnętrznych instalacji wod-kan i elektrycznych);</li><li>• niewystarczająco zagospodarowane tereny przy części budynków mieszkalnych;</li><li>• świetlica wiejska wymaga niewielkich prac remontowo – modernizacyjnych i uzupełnienia w niezbędny sprzęt i wyposażenie;</li><li>• problemy społeczne (bezrobocie i niska</li></ul>



Szanse	Zagrożenia
<ul style="list-style-type: none"><li>• Inicjatywy lokalnych liderów w zakresie organizacji konkursów na najładniejszą zagrodę;</li><li>• rozwój kompleksu turystyczno – wypoczynkowego i rehabilitacyjnego nad jeziorem Narie oraz wykorzystanie potencjału miejscowości i jej otoczenia dla rozwoju bazy noclegowej oraz form turystyki aktywnej i krajobrazowej;</li><li>• zmiana ogólnych trendów demograficznych i zwiększenie poczucia więzi osób młodych z wsią;</li><li>• większa integracja mieszkańców;</li><li>• stworzenie i poprawa infrastruktury kulturalnej, rekreacyjnej i sportowej.</li><li>• rozwój i tworzenie organizacji pozarządowych.</li><li>• poprawa estetyki wsi;</li><li>• aktywizacja zawodowa i społeczna oraz dostosowanie kwalifikacji zawodowych mieszkańców do wymogów rynku pracy.</li><li>• promocja wsi i dorobku jej mieszkańców.</li><li>• współfinansowanie inwestycji ze środków UE i innych funduszy zewnętrznych.</li><li>• wzrost przedsiębiorczości.</li></ul>	<p>aktywność życiowa) części mieszkańców.</p> <ul style="list-style-type: none"><li>• Stopniowe starzenie się ludności;</li><li>• brak integracji powodujący izolację i konflikty międzyludzkie;</li><li>• pogłębiający się brak aktywności zawodowej i społecznej mieszkańców wsi;</li><li>• niewykorzystanie szansy jaką stwarzają fundusze strukturalne UE i inne zewnętrzne fundusze;</li><li>• wzrost zachorowań i wad postawy w związku z niską aktywnością fizyczną mieszkańców;</li><li>• degradacja wartości przyrodniczych w wyniku niewłaściwego gospodarowania zasobami</li><li>• wzrost liczby zdarzeń drogowych spowodowanych złym stanem dróg, chodników;</li><li>• izolacja cyfrowa spowodowana brakiem dostępu do usług świadczonych za pośrednictwem Internetu;</li><li>• zanik poczucia bezpieczeństwa wśród mieszkańców;</li><li>• brak więzi mieszkańców z miejscem zamieszkania;</li><li>• zły wizerunek i zmniejszenie atrakcyjności wsi, jako miejsca wypoczynku i zamieszkania;</li><li>• pogłębiająca się degradacja budynków mieszkalnych spowodowana brakiem remontów;</li></ul>



## 7. Analiza problemów

Analiza problemów przeprowadzona w ramach procesu opracowania Planu Odnowy Miejscowości Bogaczewo na lata 2014 - 2020 ma na celu wychwycenie kluczowych barier rozwojowych i pogrupowanie ich według związków tematycznych. Problemy opisane w analizie są czynnikami negatywnymi i istotnymi z punktu widzenia odnowy miejscowości. W wyniku analizy określono problem kluczowy, jakim jest niewystarczająca jakość życia na obszarze miejscowości Bogaczewo.

Spis zidentyfikowanych problemów:

### **1) Zapóźnienia inwestycyjne w zakresie infrastruktury technicznej (problem kluczowy):**

- zły stan dróg i chodników oraz brak ścieżek rowerowych;
- oświetlenie uliczne wymagające uzupełnienia;
- budynki mieszkalne i inne obiekty użyteczności publicznej wymagające prac remontowych i modernizacyjnych;

### **2) Niedostatecznie zagospodarowana przestrzeń publicznej (problem kluczowy):**

- niedostateczne rozwiązania w zakresie dostępu do komunikacji publicznej (transport publiczny, wiaty przystankowe wymagające remontu);
- niedostatecznie zagospodarowane i wyposażone tereny publiczne przeznaczone pod sport i rekreację;
- niezagospodarowane tereny przy częściach budynków mieszkalnych;
- świetlica wiejska wymaga niewielkich prac remontowo - modernizacyjnych i wyposażenia.

### **3) Obniżenie wartości kapitału społecznego (problem kluczowy):**

- niewystarczające zaangażowanie części mieszkańców w życie wsi;
- niewystarczająca oferta kulturalna;
- migracje zarobkowa części mieszkańców;
- problemy społeczne (bezrobocie i niska aktywność życiowa) części mieszkańców.



## 8. Wizja rozwoju miejscowości

Wizję rozwoju miejscowości Bogaczewo sformułowano w oparciu o przeprowadzoną analizę z równoczesnym odwołaniem się do wyników prac Grupy Odnowy Wsi Sołectwa Bogaczewo oraz opinii mieszkańców na temat głównych problemów rozwojowych i ich dotkliwości.

Określenie wizji, jako możliwego i pożądanego stanu różnych sfer życia społecznego i gospodarczego składających się na poziom życia ludzi (w perspektywie 7 lat - do 2020 r.) musi uwzględniać wiele aspektów.

Uwzględnienie znacznej ilości dających się zidentyfikować czynników wpływających na przyszłe oblicze społeczno – gospodarcze i cywilizacyjne Sołectwa Bogaczewo, do których należą m.in. procesy zachodzące w otoczeniu, trendy rozwojowe, aspiracje środowisk lokalnych oraz sformułowane w dalszej części tego opracowania priorytety i działania skłaniają do następującego, syntetycznego ujęcia tzw. wizji rozwojowej w 7 - letnim horyzoncie czasowym: **„Osiągnięcie satysfakcji życiowej, będącej rezultatem poprawy jakości zamieszkania oraz uzyskania możliwości rozwoju”**.

## 9. Misja rozwoju miejscowości

Misję do spełnienia mają strony zaangażowane w odnowę miejscowości Bogaczewo. Można ją realizować poprzez rozwój nieplanowany lub zaplanowany, strategiczny, którego cele i priorytety określono w dalszej części.

Zarówno misja, priorytety jak i cele muszą być sformułowane w określony sposób i odnosić się do płaszczyzn pozostających w kompetencjach realizatorów:

- muszą być zgodne z wymogami prawa,
- muszą uzasadniać istnienie i odnowę miejscowości w sposób spójny, elastyczny, pragmatyczny, uniwersalny – niezależnie od formy, w jakich będą realizowane.

Misja rozwoju miejscowości została sformułowana jako: **„Odnowa Sołectwa Bogaczewo poprzez inwestycje w turystykę, ogólnodostępną infrastrukturę i kapitał ludzki w warunkach wykorzystania lokalnych zasobów”**.



## 10. Opis planowanych zadań inwestycyjnych i przedsięwzięć aktywizujących społeczność lokalną

### 10.1. Zestawienie priorytetów, celów, działań

Działania przewidziane do realizacji stanowią odpowiedź na zidentyfikowane problemy, Wyznaczone obszary priorytetowe odpowiadają zdiagnozowanym problemom kluczowym.

Priorytet I. Wykreowanie przestrzeni publicznej na obszarze miejscowo poprzez inwestycje w zakresie lokalnej infrastruktury społecznej, turystycznej, kulturalnej i rekreacyjnej

Cele:

- Zaspokojenie potrzeb społecznych, kulturalnych i rekreacyjnych mieszkańców.
- Sprzyjanie kulturowaniu dawnych zwyczajów i tradycji.
- Integracja społeczności.
- Wzrost zaangażowania sportowego i poziomu sprawności fizycznej mieszkańców.
- Podniesienie standardu życia mieszkańców wsi, poprawa atrakcyjności zamieszkania.
- Poprawa estetyki i wyglądu miejscowości.

Zadania:

- 1.1. Realizacja projektu „Wspólny relaks kluczem do integracji mieszkańców Bogaczewa”;
- 1.2. Utworzenie siłowni zewnętrznej;
- 1.3. Remont i doposażenie świetlicy wiejskiej;
- 1.4. Budowa boiska;
- 1.5. Budowa placów zabaw z elementami siłowni zewnętrznej;
- 1.6. Zagospodarowanie obszaru z przeznaczeniem na kort tenisowy;
- 1.7. Zagospodarowanie brzegu jeziora Narie w miejscu po byłym ośrodku wypoczynkowym;

Priorytet II. Rozbudowa i remont infrastruktury technicznej

Cele:

- Poprawa standardu życia.
- Wzrost dostępu do obiektów użyteczności publicznej.
- Wzrost znaczenia funkcji mieszkalnej.
- Zwiększenie bezpieczeństwa w ruchu kołowym.

Zadania:

- 2.1. Rozbudowa istniejącej infrastruktury drogowej w zakresie dróg lokalnych, chodników, ścieżek rowerowych;
- 2.2. Uzupelnienie i modernizacja oświetlenia;



2.3. Remont budynku szkoły podstawowej;

2.4. Zwiększenie dostępu do Internetu szerokopasmowego poprzez inwestycje w infrastrukturę realizowane przez samorządy terytorialne różnych szczebli;

2.5. Modernizacja przystanku autobusowego.

Priorytet III. Zwiększenie wartości kapitału społecznego poprzez wyrównanie szans edukacyjnych i rozwój kulturalny

Cele:

- Zwiększenie wartości zasobów ludzkich.
- Rozwój społeczeństwa obywatelskiego.
- Zmniejszenie dysproporcji w poziomie kształcenia.

Zadania:

3.1. Organizacja festynu rodzinnego wielopokoleniowego;

3.2. Organizacja Święta Ryby w Bogaczewie połączonego z koncertem szantowym;

3.3. Organizacja konkursu na najładniejszą zagrodę;

3.4. Szkolenia podnoszące umiejętności mieszkańców – komputerowe, językowe;

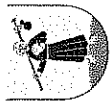
3.5. Szkolenia zawodowe dla mieszkańców odpowiadające na aktualne potrzeby rynku pracy.



## 10.2. Ogólny harmonogram wdrażania Planu Odnowy Miejscowości Bogaczewo na lata 2014 – 2020.

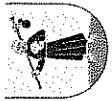
W ramach zaplanowanych priorytetów rozwojowych i działań, w okresie najbliższych siedmiu lat, które obejmuje Plan Odnowy Miejscowości Bogaczewo, podejmowane będą działania o charakterze infrastrukturalnym, edukacyjnym i kulturalnym. Wszystkie działania zawarte w Planie Odnowy Miejscowości zostały wskazane przez mieszkańców wsi i stanowią wyraz ich potrzeb. Informacje otrzymane na drodze społecznej analizy zapotrzebowania zostały zestawione z możliwościami inwestycyjnymi gminy (środki finansowe, wymogi prawa, dostępne obiekty i grunty itp.) w celu sporządzenia harmonogramu wdrażania wydzielonych zadań.





## Plan Odnowy Miejscowości Bogaczewo na lata 2014 - 2020

Lp.	Rodzaj działania	Przewidywany termin realizacji								
		2014	2015	2016	2017	2018	2019	2020		
<b>PRIORYTET I Wykreowanie przestrzeni publicznej na obszarze miejscowo poprzez inwestycje w zakresie lokalnej infrastruktury społecznej, turystycznej, kulturalnej i rekreacyjnej</b>										
1.1.	Realizacja projektu „Wspólny relaks kluczem do integracji mieszkańców Bogaczewa”									
1.2.	Utworzenie siłowni zewnętrznej									
1.3.	Remont i doposażenie świetlicy wiejskiej									
1.4.	Budowa boiska									
1.5.	Budowa placów zabaw z elementami siłowni zewnętrznej									
1.6.	Zagospodarowanie obszaru z przeznaczeniem na kort tenisowy									
1.7.	Zagospodarowanie brzegu jeziora Narie w miejscu po byłym ośrodku wypoczynkowym									
<b>PRIORYTET II Rozbudowa i remont infrastruktury technicznej</b>										
2.1	Rozbudowa istniejącej infrastruktury drogowej w zakresie									



## Plan Odnowy Miejscowości Bogaczewo na lata 2014 - 2020

	dróg lokalnych, chodników, ścieżek rowerowych								
<b>2.2</b>	Uzupełnienie i modernizacja oświetlenia								
<b>2.3.</b>	Remont budynku szkoły podstawowej								
<b>2.4.</b>	Zwiększenie dostępu do Internetu szerokopasmowego poprzez inwestycje w infrastrukturę realizowane przez samorządy terytorialne różnych szczebli								
<b>2.5.</b>	Modernizacja przystanku autobusowego								
<b>PRIORYTET III Wyrównanie szans edukacyjnych i rozwój kulturalny</b>									
<b>3.1.</b>	Organizacja festynu rodzinnego wielopokoleniowego								Realizacja działania na cały okres wdrażania Planu Odnowy Miejscowości Bogaczewo
<b>3.2.</b>	Organizacja Święta Ryby w Bogaczewie połączonego z koncertem szantowym								Realizacja działania od roku 2015 przez cały okres wdrażania Planu Odnowy Miejscowości Bogaczewo
<b>3.3.</b>	Organizacja konkursu na najładniejszą zagrodę								Realizacja działania od roku 2015 przez cały okres wdrażania Planu Odnowy Miejscowości Bogaczewo
<b>3.4.</b>	Szkolenia podnoszące umiejętności								Realizacja działania od roku 2015 przez cały okres wdrażania Planu Odnowy Miejscowości Bogaczewo



Plan Odnowy Miejscowości Bogaczewo na lata 2014 - 2020

	mieszkańców – komputerowe, językowe	
<b>3.5.</b>	Szkolenia zawodowe dla mieszkańców odpowiadające na aktualne potrzeby rynku pracy	Realizacja działania od roku 2015 przez cały okres wdrażania Planu Odnowy Miejscowości Bogaczewo

**10.3 Karty zadań ujętych w Planie Odnowy Miejscowości**

PRIORYTET	Wykreowanie przestrzeni publicznej na obszarze miejscowo poprzez inwestycje w zakresie lokalnej infrastruktury społecznej, turystycznej, kulturalnej i rekreacyjnej
NAZWA ZADANIA	1.1. Realizacja projektu „Wspólny relaks kluczem do integracji mieszkańców Bogaczewa”
CEL	<ul style="list-style-type: none"> <li>▪ Zaspokojenie potrzeb społecznych, kulturalnych i rekreacyjnych mieszkańców.</li> <li>▪ Sprzyjanie kultywowaniu dawnych zwyczajów i tradycji.</li> <li>▪ Integracja społeczności.</li> <li>▪ Wzrost zaangażowania sportowego i poziomu sprawności fizycznej mieszkańców.</li> <li>▪ Podniesienie standardu życia mieszkańców wsi, poprawa atrakcyjności zamieszkania.</li> <li>▪ Poprawa estetyki i wyglądu miejscowości.</li> </ul>
HARMONOGRAM	Rzeczowa realizacja inwestycji 2014 rok
KWOTA KOŃCOWA I ŹRÓDŁA POZYSKANIA	Kwota całkowita – 24678,00 PLN Budżet JST – 11078,00 PLN Środki zewnętrzne – 10000,00 PLN (Program Odnowy Wsi Województwa Warmińsko – Mazurskiego) Wkład osobowy społeczności lokalnej – 3600,00 PLN

PRIORYTET	Wykreowanie przestrzeni publicznej na obszarze miejscowo poprzez inwestycje w zakresie lokalnej infrastruktury społecznej, turystycznej, kulturalnej i rekreacyjnej
NAZWA ZADANIA	1.2. Utworzenie siłowni zewnętrznej
CEL	<ul style="list-style-type: none"> <li>▪ Zaspokojenie potrzeb społecznych, kulturalnych i rekreacyjnych mieszkańców.</li> <li>▪ Sprzyjanie kultywowaniu dawnych zwyczajów i tradycji.</li> <li>▪ Integracja społeczności.</li> <li>▪ Wzrost zaangażowania sportowego i poziomu sprawności fizycznej mieszkańców.</li> <li>▪ Podniesienie standardu życia mieszkańców wsi, poprawa atrakcyjności zamieszkania.</li> <li>▪ Poprawa estetyki i wyglądu miejscowości.</li> </ul>



## Plan Odnowy Miejscowości Bogaczewo na lata 2014 - 2020

HARMONOGRAM	Rzeczowa realizacja inwestycji 2015 rok
KWOTA KOŃCOWA I ŹRÓDŁA POZYSKANIA	Kwota całkowita – 16600,00 PLN Źródła finansowania: Budżet JST, środki zewnętrzne

PRIORYTET	Wykreowanie przestrzeni publicznej na obszarze miejscowo poprzez inwestycje w zakresie lokalnej infrastruktury społecznej, turystycznej, kulturalnej i rekreacyjnej
NAZWA ZADANIA	1.3. Remont i doposażenie świetlicy wiejskiej
CEL	<ul style="list-style-type: none"><li>▪ Zaspokojenie potrzeb społecznych, kulturalnych i rekreacyjnych mieszkańców.</li><li>▪ Sprzyjanie kulturowaniu dawnych zwyczajów i tradycji.</li><li>▪ Integracja społeczności.</li><li>▪ Wzrost zaangażowania sportowego i poziomu sprawności fizycznej mieszkańców.</li><li>▪ Podniesienie standardu życia mieszkańców wsi, poprawa atrakcyjności zamieszkania.</li><li>▪ Poprawa estetyki i wyglądu miejscowości.</li></ul>
HARMONOGRAM	Rzeczowa realizacja inwestycji 2015 – 2020 rok
KWOTA KOŃCOWA I ŹRÓDŁA POZYSKANIA	Kwota całkowita – 35000,00 PLN Źródła finansowania: Budżet JST, środki zewnętrzne

PRIORYTET	Wykreowanie przestrzeni publicznej na obszarze miejscowo poprzez inwestycje w zakresie lokalnej infrastruktury społecznej, turystycznej, kulturalnej i rekreacyjnej
NAZWA ZADANIA	1.4. Budowa boiska
CEL	<ul style="list-style-type: none"><li>▪ Zaspokojenie potrzeb społecznych, kulturalnych i rekreacyjnych mieszkańców.</li><li>▪ Sprzyjanie kulturowaniu dawnych zwyczajów i tradycji.</li><li>▪ Integracja społeczności.</li><li>▪ Wzrost zaangażowania sportowego i poziomu sprawności fizycznej</li></ul>



## Plan Odnowy Miejscowości Bogaczevo na lata 2014 - 2020

	<p>mieszkańców.</p> <ul style="list-style-type: none"><li>▪ Podniesienie standardu życia mieszkańców wsi, poprawa atrakcyjności zamieszkania.</li><li>▪ Poprawa estetyki i wyglądu miejscowości.</li></ul>
HARMONOGRAM	Rzeczowa realizacja inwestycji 2016 – 2017 rok
KWOTA KOŃCOWA I ŹRÓDŁA POZYSKANIA	Kwota całkowita – 50000,00 PLN Źródła finansowania: Budżet JST, środki zewnętrzne

PRIORYTET	Wykreowanie przestrzeni publicznej na obszarze miejscowości poprzez inwestycje w zakresie lokalnej infrastruktury społecznej, turystycznej, kulturalnej i rekreacyjnej
NAZWA ZADANIA	1.5. Budowa placów zabaw z elementami siłowni zewnętrznej
CEL	<ul style="list-style-type: none"><li>▪ Zaspokojenie potrzeb społecznych, kulturalnych i rekreacyjnych mieszkańców.</li><li>▪ Sprzyjanie kultywowaniu dawnych zwyczajów i tradycji.</li><li>▪ Integracja społeczności.</li><li>▪ Wzrost zaangażowania sportowego i poziomu sprawności fizycznej mieszkańców.</li><li>▪ Podniesienie standardu życia mieszkańców wsi, poprawa atrakcyjności zamieszkania.</li><li>▪ Poprawa estetyki i wyglądu miejscowości.</li></ul>
HARMONOGRAM	Rzeczowa realizacja inwestycji 2017 – 2018 rok
KWOTA KOŃCOWA I ŹRÓDŁA POZYSKANIA	Kwota całkowita – 35000,00 PLN Źródła finansowania: Budżet JST, środki zewnętrzne

PRIORYTET	Wykreowanie przestrzeni publicznej na obszarze miejscowości poprzez inwestycje w zakresie lokalnej infrastruktury społecznej, turystycznej, kulturalnej i rekreacyjnej
NAZWA ZADANIA	1.6. Zagospodarowanie obszaru z przeznaczeniem na kort tenisowy
CEL	<ul style="list-style-type: none"><li>▪ Zaspokojenie potrzeb społecznych, kulturalnych i rekreacyjnych</li></ul>



## Plan Odnowy Miejscowości Bogaczewo na lata 2014 - 2020

	<p>mieszkańców.</p> <ul style="list-style-type: none"><li>▪ Sprzyjanie kultywowaniu dawnych zwyczajów i tradycji.</li><li>▪ Integracja społeczności.</li><li>▪ Wzrost zaangażowania sportowego i poziomu sprawności fizycznej mieszkańców.</li><li>▪ Podniesienie standardu życia mieszkańców wsi, poprawa atrakcyjności zamieszkania.</li><li>▪ Poprawa estetyki i wyglądu miejscowości.</li></ul>
HARMONOGRAM	Rzeczowa realizacja inwestycji 2017 – 2018 rok
KWOTA KOŃCOWA I ŹRÓDŁA POZYSKANIA	Kwota całkowita – 20000,00 PLN Źródła finansowania: Budżet JST, środki zewnętrzne

PRIORYTET	Wykreowanie przestrzeni publicznej na obszarze miejscowości poprzez inwestycje w zakresie lokalnej infrastruktury społecznej, turystycznej, kulturalnej i rekreacyjnej
NAZWA ZADANIA	1.7. Zagospodarowanie brzegu jeziora Narie w miejscu po byłym ośrodku wypoczynkowym
CEL	<ul style="list-style-type: none"><li>▪ Zaspokojenie potrzeb społecznych, kulturalnych i rekreacyjnych mieszkańców.</li><li>▪ Sprzyjanie kultywowaniu dawnych zwyczajów i tradycji.</li><li>▪ Integracja społeczności.</li><li>▪ Wzrost zaangażowania sportowego i poziomu sprawności fizycznej mieszkańców.</li><li>▪ Podniesienie standardu życia mieszkańców wsi, poprawa atrakcyjności zamieszkania.</li><li>▪ Poprawa estetyki i wyglądu miejscowości.</li></ul>
HARMONOGRAM	Rzeczowa realizacja inwestycji 2018 rok
KWOTA KOŃCOWA I ŹRÓDŁA POZYSKANIA	Kwota całkowita – 25000,00 PLN



## Plan Odnowy Miejscowości Bogaczevo na lata 2014 - 2020

PRIORYTET	Rozbudowa i remont infrastruktury technicznej
NAZWA ZADANIA	2.1. Rozbudowa istniejącej infrastruktury drogowej w zakresie dróg lokalnych, chodników, ścieżek rowerowych;
CEL	<ul style="list-style-type: none"><li>▪ Poprawa standardu życia.</li><li>▪ Wzrost dostępu do obiektów użyteczności publicznej.</li><li>▪ Wzrost znaczenia funkcji mieszkalnej.</li><li>▪ Zwiększenie bezpieczeństwa w ruchu kołowym.</li></ul>
HARMONOGRAM	Rzeczowa realizacja inwestycji 2015 – 2020 rok
KWOTA KOŃCOWA I ŹRÓDŁA POZYSKANIA	Kwota całkowita – 1000000,00 PLN Źródła finansowania: Budżet JST, środki zewnętrzne

PRIORYTET	Rozbudowa i remont infrastruktury technicznej
NAZWA ZADANIA	2.2. Uzupełnienie i modernizacja oświetlenia
CEL	<ul style="list-style-type: none"><li>▪ Poprawa standardu życia.</li><li>▪ Wzrost dostępu do obiektów użyteczności publicznej.</li><li>▪ Wzrost znaczenia funkcji mieszkalnej.</li><li>▪ Zwiększenie bezpieczeństwa w ruchu kołowym.</li></ul>
HARMONOGRAM	Rzeczowa realizacja inwestycji 2015 – 2020 rok
KWOTA KOŃCOWA I ŹRÓDŁA POZYSKANIA	Kwota całkowita – 100000,00 PLN Źródła finansowania: Budżet JST, środki zewnętrzne

PRIORYTET	Rozbudowa i remont infrastruktury technicznej
NAZWA ZADANIA	2.3. Remont budynku szkoły podstawowej
CEL	<ul style="list-style-type: none"><li>▪ Poprawa standardu życia.</li><li>▪ Wzrost dostępu do obiektów użyteczności publicznej.</li><li>▪ Wzrost znaczenia funkcji mieszkalnej.</li><li>▪ Zwiększenie bezpieczeństwa w ruchu kołowym.</li></ul>





## Plan Odnowy Miejscowości Bogaczewo na lata 2014 - 2020

HARMONOGRAM	Rzeczowa realizacja inwestycji 2019 – 2020 rok
KWOTA KOŃCOWA I ŹRÓDŁA POZYSKANIA	Kwota całkowita – 500000,00 PLN Źródła finansowania: Budżet JST, środki zewnętrzne

PRIORYTET	Rozbudowa i remont infrastruktury technicznej
NAZWA ZADANIA	2.4. Zwiększenie dostępu do Internetu szerokopasmowego poprzez inwestycje w infrastrukturę realizowane przez samorzady terytorialne różnych szczebli
CEL	<ul style="list-style-type: none"><li>▪ Poprawa standardu życia.</li><li>▪ Wzrost dostępu do obiektów użyteczności publicznej.</li><li>▪ Wzrost znaczenia funkcji mieszkalnej.</li><li>▪ Zwiększenie bezpieczeństwa w ruchu kołowym.</li></ul>
HARMONOGRAM	Rzeczowa realizacja inwestycji 2015 – 2020 r.
KWOTA KOŃCOWA I ŹRÓDŁA POZYSKANIA	Kwota całkowita – 200000,00 PLN Źródła finansowania: Budżet JST, środki zewnętrzne

PRIORYTET	Rozbudowa i remont infrastruktury technicznej
NAZWA ZADANIA	2.5. Modernizacja przystanku autobusowego
CEL	<ul style="list-style-type: none"><li>▪ Poprawa standardu życia.</li><li>▪ Wzrost dostępu do obiektów użyteczności publicznej.</li><li>▪ Wzrost znaczenia funkcji mieszkalnej.</li><li>▪ Zwiększenie bezpieczeństwa w ruchu kołowym.</li></ul>
HARMONOGRAM	Rzeczowa realizacja inwestycji 2018 rok
KWOTA KOŃCOWA I ŹRÓDŁA POZYSKANIA	Kwota całkowita – 10000,00 PLN Źródła finansowania: Budżet JST, środki zewnętrzne



## Plan Odnowy Miejscowości Bogaczewo na lata 2014 - 2020

PRIORYTET	Wyrównanie szans edukacyjnych i rozwój kulturalny
NAZWA ZADANIA	3.1. Organizacja festynu rodzinnego wielopokoleniowego
CEL	<ul style="list-style-type: none"><li>▪ Zwiększenie wartości zasobów ludzkich.</li><li>▪ Rozwój społeczeństwa obywatelskiego.</li><li>▪ Zmniejszenie dysproporcji w poziomie kształcenia.</li></ul>
HARMONOGRAM	Rzeczowa realizacja inwestycji 2014 – 2020 rok
KWOTA KOŃCOWA I ŹRÓDŁA POZYSKANIA	Kwota całkowita – 10000,00 PLN / rocznie Źródła finansowania: Budżet JST, środki zewnętrzne

PRIORYTET	Wyrównanie szans edukacyjnych i rozwój kulturalny
NAZWA ZADANIA	3.2. Organizacja Święta Ryby w Bogaczewie połączonego z koncertem szantowym
CEL	<ul style="list-style-type: none"><li>▪ Zwiększenie wartości zasobów ludzkich.</li><li>▪ Rozwój społeczeństwa obywatelskiego.</li><li>▪ Zmniejszenie dysproporcji w poziomie kształcenia.</li></ul>
HARMONOGRAM	Rzeczowa realizacja inwestycji 2015 – 2020 rok
KWOTA KOŃCOWA I ŹRÓDŁA POZYSKANIA	Kwota całkowita – 20000,00 PLN Źródła finansowania: Budżet JST, środki zewnętrzne)

PRIORYTET	Wyrównanie szans edukacyjnych i rozwój kulturalny
NAZWA ZADANIA	3.3. Organizacja konkursu na najładniejszą zagrodę
CEL	<ul style="list-style-type: none"><li>▪ Zwiększenie wartości zasobów ludzkich.</li><li>▪ Rozwój społeczeństwa obywatelskiego.</li><li>▪ Zmniejszenie dysproporcji w poziomie kształcenia.</li></ul>
HARMONOGRAM	Rzeczowa realizacja inwestycji 2015 – 2020 rok



## Plan Odnowy Miejscowości Bogaczewo na lata 2014 - 2020

KWOTA KOŃCOWA I ŹRÓDŁA POZYSKANIA	Kwota całkowita – 7000,00 PLN Źródła finansowania: Budżet JST, środki zewnętrzne
-----------------------------------	---

PRIORYTET	Wyrównanie szans edukacyjnych i rozwój kulturalny
NAZWA ZADANIA	3.4. Szkolenia podnoszące umiejętności mieszkańców – komputerowe, językowe
CEL	<ul style="list-style-type: none"><li>▪ Zwiększenie wartości zasobów ludzkich.</li><li>▪ Rozwój społeczeństwa obywatelskiego.</li><li>▪ Zmniejszenie dysproporcji w poziomie kształcenia.</li></ul>
HARMONOGRAM	Rzeczowa realizacja inwestycji 2015 – 2020 rok
KWOTA KOŃCOWA I ŹRÓDŁA POZYSKANIA	-

PRIORYTET	Wyrównanie szans edukacyjnych i rozwój kulturalny
NAZWA ZADANIA	3.5. Szkolenia zawodowe dla mieszkańców odpowiadające na aktualne potrzeby rynku pracy
CEL	<ul style="list-style-type: none"><li>▪ Zwiększenie wartości zasobów ludzkich.</li><li>▪ Rozwój społeczeństwa obywatelskiego.</li><li>▪ Zmniejszenie dysproporcji w poziomie kształcenia.</li></ul>
HARMONOGRAM	Rzeczowa realizacja inwestycji 2015 – 2020 rok
KWOTA KOŃCOWA I ŹRÓDŁA POZYSKANIA	-



## 11. Sposób monitorowania, oceny i komunikacji społecznej

Monitoring stopnia wykonania zadań przewidzianych w Planie Odnowy Miejscowości będzie realizowany przez Burmistrza i Radę Miejską w Morągu poprzez:

- analizę budżetu i stopnia wykonania poszczególnych zadań,
- sprawozdania z wykonania budżetu,
- dokumentację z odbioru robót inwestycyjnych.

Informacje o podejmowanych działaniach będą publikowane za pośrednictwem:

- tablicy informacyjnej we miejscowości Bogaczewo,
- lokalne media.

Komunikacja i wymiana opinii nt. postępów realizacji zadań oraz planowanych przedsięwzięć będzie się odbywała podczas spotkań z mieszkańcami. Każdy pełnoletni mieszkaniec miejscowości Bogaczewo będzie uprawniony do monitorowania zakresu oraz stopień wdrażania planu.

Kontakt pomiędzy wsią a Gminą będzie zachowany poprzez Sołtysa oraz aktywnych mieszkańców miejscowości

Plan Odnowy Miejscowości Bogaczewo na lata 2014–2020 powstał przy współudziale mieszkańców miejscowości oraz władz gminy.

Wypracowane priorytety i zadania są wynikiem konsultacji społecznych i stanowią dobro wspólne, którego realizacja leży w interesie Stron.

SOŁTYS  
*G. Koko*  
Grzegorz Koko