

**UCHWAŁA Nr L/.../14  
Rady Miejskiej w Morągu  
z dnia 7 listopada 2014 roku**

w sprawie: zatwierdzenia „Planu Odnowy Miejscowości Żabi Róg na lata 2014 - 2020 ”

Na podstawie art. 18 ust.2 pkt 6 ustawy z dnia 8 marca 1990 r. o samorządzie gminnym (Dz. U. z 2001r. Nr 142, poz. 1591, z 2002 r. z późn. zm.) **Rada Miejska w Morągu uchwala, co następuje:**

**§1**

Zatwierdza się dokument p.n. **Plan Odnowy Miejscowości Żabi Róg na lata 2014 - 2020**, przyjęty uchwałą nr 4/14 Zebrania Wiejskiego Sołectwa Żabi Róg w dniu 21 października 2014 roku, stanowiący załącznik do niniejszej uchwały.

**§2**

Określone w Planie kierunki działań na rzecz trwałego, zrównoważonego rozwoju wsi Żabi Róg stanowią rekomendację do formułowania i realizacji programów wdrożeniowych oraz projektów, służących osiągnięciu pożądanej jakości życia mieszkańców wsi. W tym celu Plan stanowić może element aplikacji o współfinansowanie realizacji projektów ze środków zewnętrznych.

**§3**

Wyznaczone w Planie cele są spójne ze Strategią Rozwoju Województwa Warmińsko-Mazurskiego, Strategią Rozwoju Społeczno - Gospodarczego Gminy Morąg.

**§4**

**Plan Odnowy Miejscowości Żabi Róg na lata 2014 – 2020** jest dokumentem otwartym, który może być aktualizowany w miarę potrzeb wynikających ze zmiany warunków i możliwości działania samorządu. Inicjatywę aktualizacji Planu posiadają mieszkańcy miejscowości w formie uchwały zebrania wiejskiego, a także Rada Miejska.

**§5**

Wykonanie uchwały powierza się Burmistrzowi Morąga.

**§6**

Uchwała wchodzi w życie z dniem podjęcia.

**Uzasadnienie do projektu uchwały  
w sprawie: zatwierdzenia „Planu Odnowy Miejscowości Żabi Róg  
na lata 2014 - 2020”**

Plan Odnowy Miejscowości Żabi Róg na lata 2014 – 2020 powstał w 2014 roku w ramach wdrażania Programu Odnowy Wsi Województwa Warmińsko – Mazurskiego „Wieś Warmii i Mazur, miejscem, w którym warto żyć”, do którego przystąpiła Gmina w 2014 roku zgłaszając miejscowości: Bogaczewo i Żabi Róg.

Plan powstał dzięki zaangażowaniu mieszkańców Sołectwa Żabi Róg, zwłaszcza Lidera oraz wybranej Grupy Odnowy Wsi. W miejscowości odbyło się szereg spotkań z udziałem moderatora wskazanego przez Urząd Marszałkowski Województwa Warmińsko – Mazurskiego oraz koordynatora gminnego wskazanego przez Radę Miejską w Morągu. Główne myśli i wnioski do planu wynikły z problemów zgłaszanych przez mieszkańców.

W założeniu Plan stanowić ma również podstawę formułowania w przyszłości kolejnych projektów finansowanych z różnych dostępnych źródeł. Będzie on też dla samych mieszkańców i ich samorządu źródłem informacji na temat zasobów i charakterystyki miejscowości oraz jej priorytetów rozwojowych.

**BURMISTRZ**  
*Tadeusz Sobierajski*

UCHWAŁA Nr 4.114  
Zebrania Wiejskiego Sołectwa Żabi Róg  
z dnia 21 października 2014 roku

**w sprawie:** przyjęcia „Planu Odnowy Miejscowości Żabi Róg na lata 2014 - 2020 ”

Na podstawie § 4 Statutu Sołectwa Żabi Róg, stanowiącego załącznik do uchwały Nr XII/150/03 Rady Miejskiej w Morągu z dnia 14 sierpnia 2003 roku w sprawie uchwalenia statutów sołectw, **zebranie wiejskie uchwala co następuje:**

§1

Przyjmuje się dokument p.n. **Plan Odnowy Miejscowości Żabi Róg na lata 2014 - 2020**, stanowiący załącznik do niniejszej uchwały.

§2

Określone w Planie kierunki działań na rzecz trwałego, zrównoważonego rozwoju i odnowy wsi Żabi Róg stanowią rekomendację do formułowania i realizacji programów wdrożeniowych oraz projektów, służących osiągnięciu pożądanej jakości życia mieszkańców wsi. W tym celu Plan stanowić może element aplikacji o współfinansowanie realizacji projektów ze środków zewnętrznych.

§3

Plan Odnowy Miejscowości Żabi Róg jest dokumentem otwartym, który może być aktualizowany w miarę potrzeb wynikających ze zmiany warunków i możliwości działania samorządu. Inicjatywę aktualizacji Planu posiadają mieszkańcy miejscowości w formie uchwały zebrania wiejskiego, a także Rada Miejska w Morągu.

§4

Wykonanie uchwały powierza się Sołtysowi Sołectwa Żabi Róg.

§5

Uchwała wchodzi w życie z dniem podjęcia.

Sołtys Sołectwa  
Żabi Róg  
Mieszkała Mała

UCHWAŁA Nr 4/14  
Zebrania Wiejskiego Sołectwa Żabi Róg  
z dnia 21 października 2014 roku

w sprawie: przyjęcia „Planu Odnowy Miejscowości Żabi Róg na lata 2014 - 2020 ”

Na podstawie § 4 Statutu Sołectwa Żabi Róg, stanowiącego załącznik do uchwały Nr XII/150/03 Rady Miejskiej w Morągu z dnia 14 sierpnia 2003 roku w sprawie uchwalenia statutów sołectw, **zebranie wiejskie uchwala co następuje:**

§1

Przyjmuje się dokument p.n. **Plan Odnowy Miejscowości Żabi Róg na lata 2014 - 2020**, stanowiący załącznik do niniejszej uchwały.

§2

Określone w Planie kierunki działań na rzecz trwałego, zrównoważonego rozwoju i odnowy wsi Żabi Róg stanowią rekomendację do formułowania i realizacji programów wdrożeniowych oraz projektów, służących osiągnięciu pożądanej jakości życia mieszkańców wsi. W tym celu Plan stanowić może element aplikacji o współfinansowanie realizacji projektów ze środków zewnętrznych.

§3

Plan Odnowy Miejscowości Żabi Róg jest dokumentem otwartym, który może być aktualizowany w miarę potrzeb wynikających ze zmiany warunków i możliwości działania samorządu. Inicjatywę aktualizacji Planu posiadają mieszkańcy miejscowości w formie uchwały zebrania wiejskiego, a także Rada Miejska w Morągu.

§4

Wykonanie uchwały powierza się Sołtysowi Sołectwa Żabi Róg.

§5

Uchwała wchodzi w życie z dniem podjęcia.

Sołtys Sołectwa  
Żabi Róg  
*Mirosława Mała*



Załącznik do Uchwały ../.. /... Rady Miejskiej w Morągu  
Załącznik do Uchwały 4/2014 Zebrania Wiejskiego w Żabim Rogu

## GMINA MORĄG



# Plan Odnowy Miejscowości ŻABI RÓG na lata 2014 – 2020

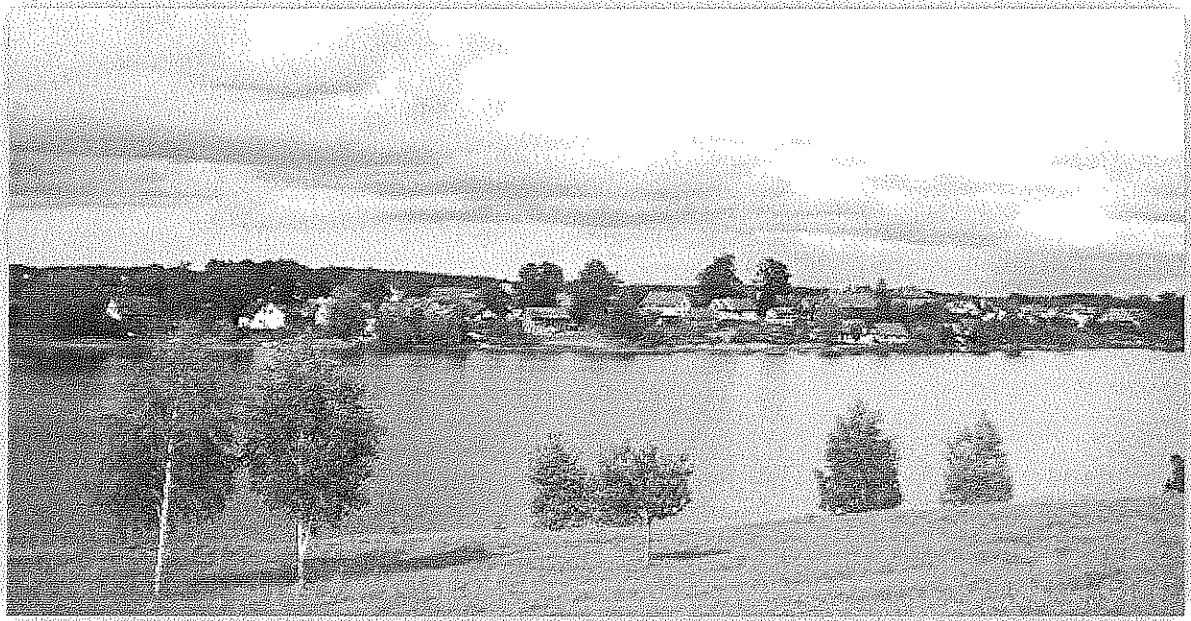
Żabi Róg, październik 2014 r.



Europejski Fundusz Rolny na rzecz  
Rozwoju Obszarów Wiejskich







*Dookoła świat się zmienia, pędzi naprzód czas  
Okolica jak marzenie słońce, woda, las  
Tylko forsy jakoś mało Nieco więcej by się zdało  
Mamy plana jak to zmienić I to będzie tak...*

Fragment **Hymnu Żabiego Rogu** - Autor tekstu Alfreda Leonowicz przy współudziale Zuzanny Gławdel i Miry Małej, wykorzystano zdjęcie ze strony [www.zabirog.cba.pl](http://www.zabirog.cba.pl)



Spis treści.....	2
Wprowadzenie.....	4
1. Podstawowe informacje o przyjętej metodzie planowania strategicznego.....	5
2. Komplementarność kierunków rozwoju miejscowości z celami strategicznymi gminy, powiatu i województwa.....	10
3. Charakterystyka miejscowości .....	11
3.1. Położenie miejscowości i przynależność administracyjna .....	11
3.2. Liczba i struktura ludności.....	12
3.3. Historia miejscowości .....	14
3.4. Przestrzenna struktura miejscowości i możliwości rozwoju infrastruktury .....	16
4. Inwentaryzacja zasobów służących odnowie miejscowości.....	18
4.1. Zasoby przyrodnicze.....	18
4.2. Infrastruktura społeczna.....	19
4.3. Infrastruktura techniczna.....	23
4.4. Gospodarka.....	24
4.5. Kapitał społeczny i ludzki.....	25
5. Opis i charakterystyka obszarów o szczególnym znaczeniu dla zaspakajania potrzeb mieszkańców, sprzyjających nawiązywaniu kontaktów społecznych, ze względu na ich położenie oraz cechy funkcjonalno przestrzenne.....	28
6. Ocena mocnych i słabych stron oraz szans i zagrożeń (Analiza SWOT).....	32
7. Analiza problemów.....	34
8. Wizja rozwoju miejscowości.....	35
9. Misja rozwoju miejscowości.....	35
10. Opis planowanych zadań inwestycyjnych i przedsięwzięć aktywizujących społeczność lokalną.....	36
10.1. Zestawienie priorytetów, celów, działań.....	36
10.2. Ogólny harmonogram wdrażania planu.....	38
10.3. Karty zadań ujętych w Planie Odnowy Miejscowości.....	42
11. Sposób monitorowania, oceny i komunikacji społecznej.....	51





## Wprowadzenie

W procesie odnowy wsi zwraca się uwagę na kilka podstawowych zagadnień, które pozwalają na określenie tego pojęcia. W szczególności odnowa wsi koncentruje się wokół zagadnień związanych z ekonomicznym bytem wsi, ale również z warunkami materialnymi życia mieszkańców (standard życia). Jednocześnie w procesie odnowy wsi bardzo mocno akcentuje się jakość życia, wynikającą z pozamaterialnych, duchowych i społecznych potrzeb osób i całej społeczności wiejskiej. Cechą odnowy wsi jako metody rozwoju obszarów wiejskich jest zatem kompleksowość, polegająca na uzgodnieniu i realizowaniu całościowej wizji rozwoju wsi, z myślą o zachowaniu jej tożsamości, przestrzennej integralności oraz zharmonizowaniu podstawowych funkcji: mieszkalnej, gospodarczej (produkcja i usługi) oraz rekreacyjnej i wypoczynkowej.

Ważną rolę odgrywa potrzeba dokonania zasadniczej zmiany w mentalności mieszkańców wsi z pasywnego odbioru procesów sterowanych z zewnątrz na postawy polegające na kreatywnych i uporządkowanych działaniach, na wzięciu odpowiedzialności za swoje bezpośrednie otoczenie, jak również za przyszłość swojej społeczności. Zwraca się uwagę na fakt, iż odnowa wsi jest czymś więcej, niż upiększeniem fasad budynków, porządkowaniem przestrzeni wiejskiej, renowacją historycznych budynków czy realizacją nowych inwestycji dotyczących infrastruktury wiejskiej czy imprez o charakterze kulturalnym czy rekreacyjnym, ale przede wszystkim odbudową tożsamości i integralności wsi oraz zachowaniem wartości życia wiejskiego, zakorzenionych w jej kulturze i tradycji. Odnowa wsi jest zarówno koncepcją rozwojową, jak również skuteczną metodą rozwoju obszarów wiejskich, uwalniającą jednostki i społeczności od myślenia w kategoriach roszczeniowych, a jednocześnie przesuującą odpowiedzialność za przyszłość społeczności wiejskiej na nią samą.

Reasumując należy, więc stwierdzić, iż odnowa wsi jest współcześnie ważną napędową siłą rozwoju obszarów wiejskich, skutecznie przeobrażającą tereny nią objęte i stanowiącą istotny składnik procesów rozwojowych na poziomie lokalnym i regionalnym. Zdaniem Ryszarda Wilczyńskiego, uznanego w Polsce autorytetu w tej dziedzinie, odnowa



Wsi to proces kształtowania warunków życia ludzi na obszarach wiejskich, którego animatorem i podmiotem jest społeczność lokalna. Oddziałuje on na standard życia i jego jakość oraz źródła utrzymania mieszkańców, jednocześnie zachowując tożsamość wsi wyrażającą się wartościami życia wiejskiego, wzmacnianiem i rozwojem dziedzictwa duchowego, kulturowego i materialnego wsi.

Źródło: [www.odnowawsi.pl](http://www.odnowawsi.pl)

### **1. Podstawowe informacje o przyjętej metodzie planowania strategicznego.**

W procesie przygotowania Planu Odnowy Miejscowości Żabi Róg na lata 2014–2020 wykorzystano Metodę Aktywnego Planowania Strategii (MAPS). Istotą MAPS jest założenie, że wiedza i poszczególne dane potrzebne do opracowania planistycznego istnieją w formie nieskoordynowanej i rozproszonej. Aby osiągnąć zamierzony rezultat wymagane jest podjęcie następujących po sobie działań, które w sposób harmonijny selekcionują informacje pozwalając na ich właściwe przetworzenie (Staręga-Piasek J. 2005).

We wszystkich etapach przyjętej metody podejmowanie decyzji następowało na zasadzie konsensusu. Merytoryczną rolę w opracowaniu dokumentu planistycznego odegrali lokalni przedstawiciele społeczności, wybrani i włączeni w proces planistyczny.

W dniu 22.07.2014 r. w świetlicy wiejskiej w Żabim Rogu odbyło się zebranie wiejskie, podczas którego jednogłośnie wybrano skład Grupy Odnowy Wsi odpowiedzialnej za kreowanie wizji rozwoju sołectwa i stworzenie Planu Odnowy Miejscowości. Zebranie poprzedziły warsztaty i konsultacje z mieszkańcami. Celem tych spotkań było uświadomienie cech i zadań, jakie spoczywają na liderze i członkach Grupy Odnowy Wsi. O wszystkich działaniach na zasadzie jawności informowano mieszkańców w sposób zwyczajowo przyjęty – za pośrednictwem plakatów informacyjnych umieszczanych w miejscach często odwiedzanych i popularnych w obrębie miejscowości.

Skład Grupy Odnowy Wsi przyjętej Uchwałą Nr 3/2014 Zebrania Wiejskiego Sołectwa Żabi Róg z dnia 22.07.2014 roku:

- a) Mirosława Mała;
- b) Paweł Sadowski;
- c) Sylwia Sowińska;
- d) Małgorzata Sadowska;
- e) Julia Raszczyk;
- f) Anna Plichta Gajcy;
- g) Elżbieta Dybowska;



h) Albina Sabina Masionek;

i) Krystyna Sadowska;

j) Monika Żurawska.

Na Lidera Grupy Odnowy Wsi wyznaczono Panią Mirosławę Małą – Sołtysa Żabiego Rogu.

Całemu procesowi planowania nadano charakter materialny i obrazujący wkład członków Grupy Odnowy Wsi, aktualny stan dyskusji, udokumentowanie wyników. Prace planistyczne prowadzono na zasadzie warsztatów. Nad całością prac czuwał moderator. Rola moderatora polegała głównie na: wyznaczeniu metody planistycznej, inwentaryzacji zasobów, opracowaniu danych i materiałów źródłowych, kierowaniu dyskusją, porządkowaniu wypowiedzi, utrwalaniu wyników dyskusji.

Dochodzenie do wyników przez Grupę Odnowy Wsi odbywało się na drodze powszechnej zgody. Stąd też w wypadku nieuniknionych rozbieżności, zawierany był konsensus. Przyjęcie zasady konsensusu było istotne z kilku powodów:

- wybór Grupy, pracującej nad rozwiązaniem określonego zbioru problemów, nie miał charakteru elekcyjnego ani proporcjonalnego. Byli to reprezentanci, liderzy z różnych sfer życia miejscowości;
- podejmowanie decyzji na zasadzie konsensusu nie dzieliło członków Grupy na wygranych i przegranych (jak w przypadku głosowania), tym samym zmniejszyło się ryzyko zablokowania realizacji decyzji przez osoby lub grupy "przegrane";
- jawność decyzji - wszystkie prace i spotkania były jawne, przedstawiciele Grupy traktowano jako reprezentację szerokiej społeczności.

Wypracowane założenia Planu Odnowy Miejscowości Żabi Róg zostały w poddane pod dyskusję Rady Miejskiej w Morągu i zatwierdzone stosowną Uchwałą.

Główne zasady MAPS.

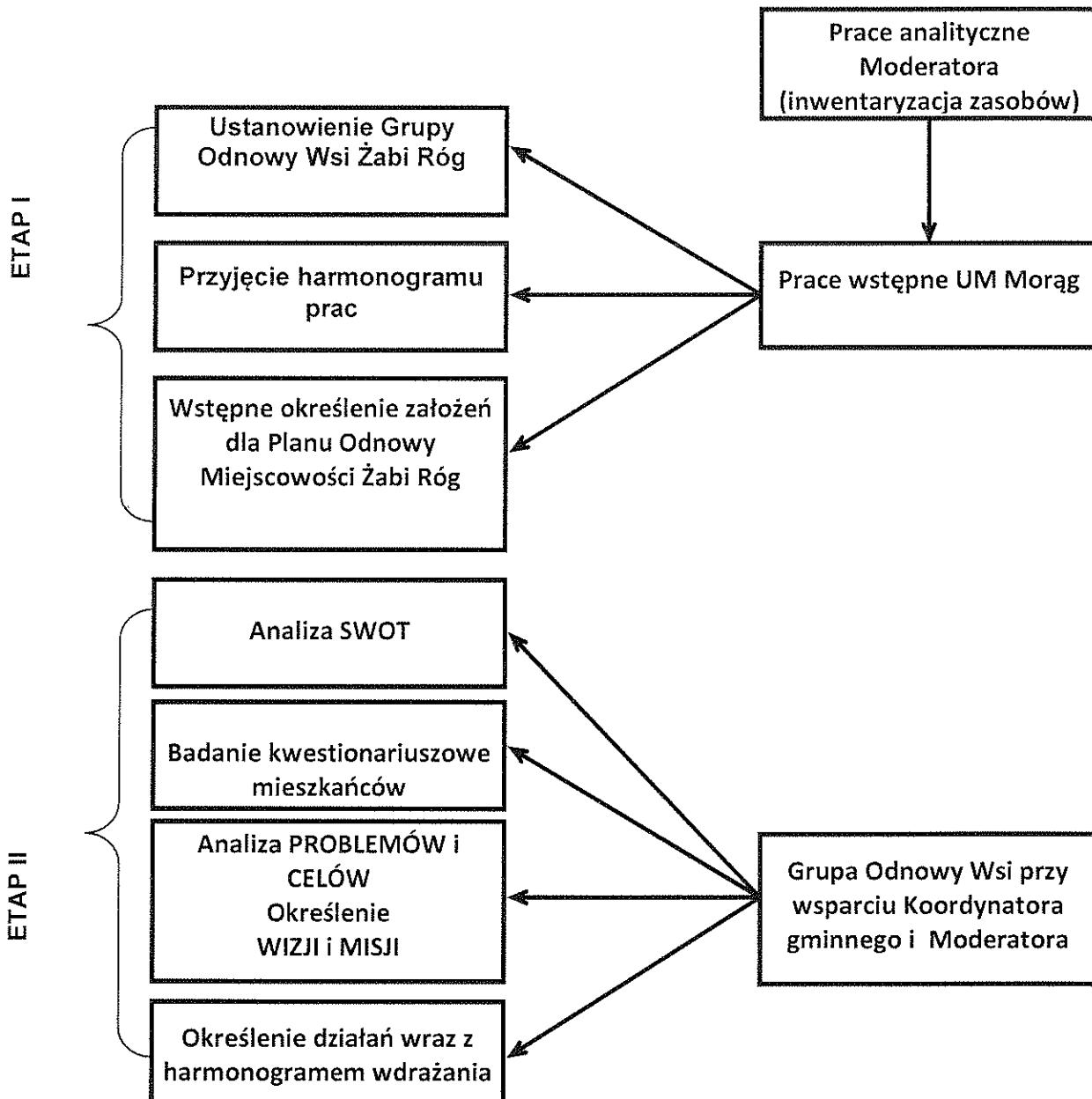
Metoda MAPS przewiduje następujące etapy planowania strategicznego:

- analiza problemów,
- analiza celów,
- przegląd planowania strategii (mierniki),
- harmonogram działań.

Warsztaty planowania strategicznego poprzedzone zostały analizą SWOT tj. oceną mocnych i słabych stron oraz szans i zagrożeń.

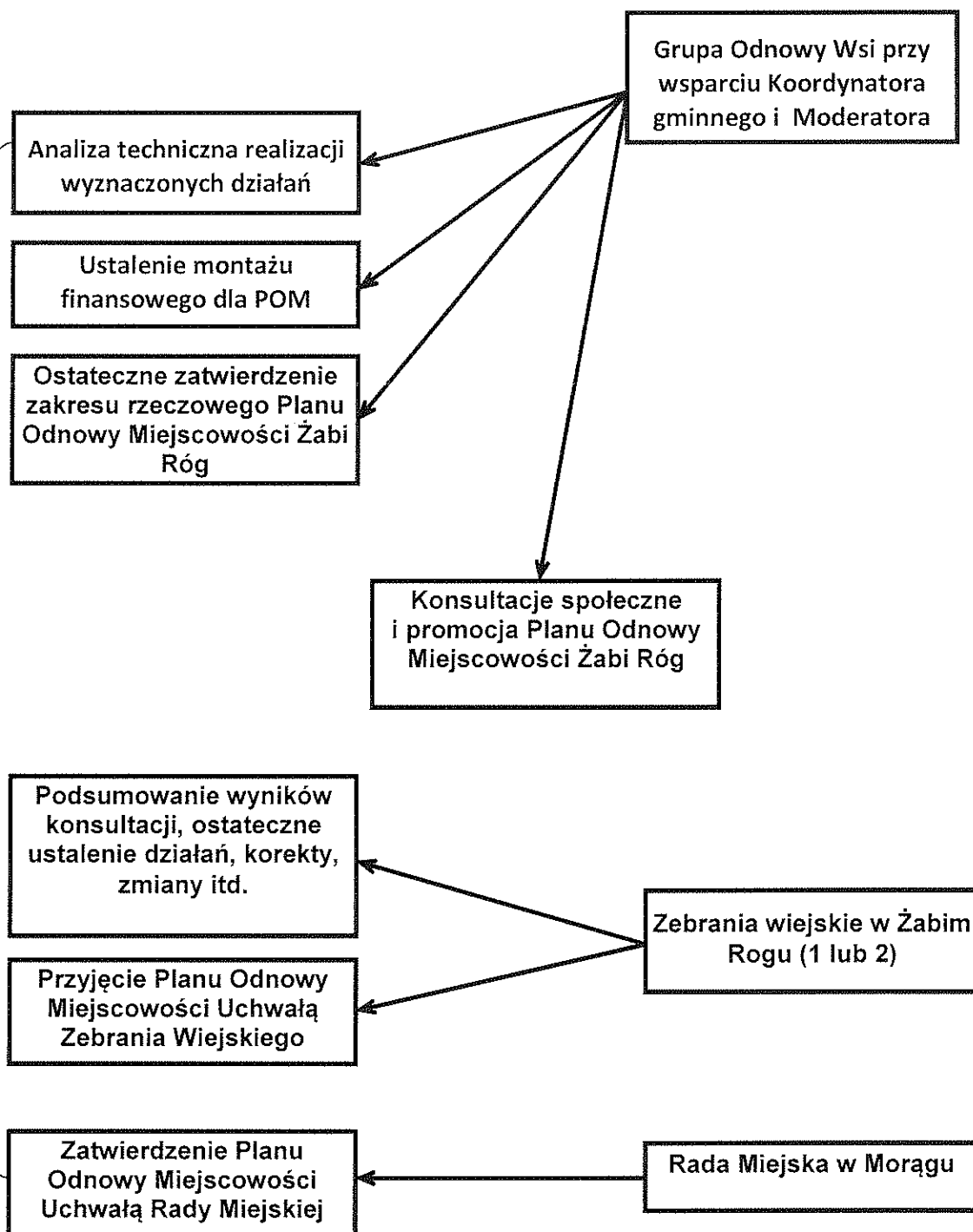


Schemat 1. Schemat realizacji poszczególnych etapów w procesie przygotowania Planu Odnowy Miejscowości Żabi Róg na lata 2014 – 2020.

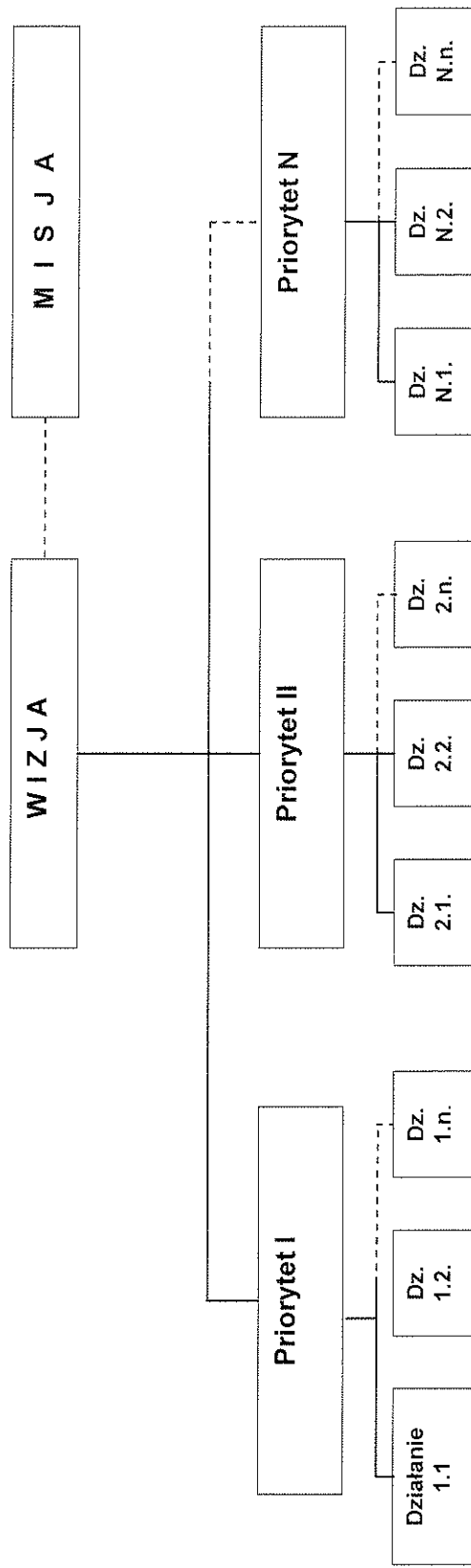




ETAP III



Schemat 2. Zastosowany układ kluczowych zagadnień planistycznych.





**2. Komplementarność kierunków rozwoju miejscowości z celami strategicznymi gminy, powiatu i województwa.**

Plan Odnowy Miejscowości Żabi Róg na lata 2014–2020 opracowany został zgodnie z wytycznymi zawartymi w Rozporządzeniu Ministra Rolnictwa i Rozwoju Wsi z dnia 14 lutego 2008 roku z późniejszymi zmianami, w sprawie szczegółowych warunków i trybów przyznania pomocy finansowej w ramach działania „Odnowa i rozwój wsi” objętego Programem Rozwoju Obszarów Wiejskich na lata 2007-2013.

Plan Odnowy Miejscowości Żabi Róg na lata 2014–2020 został przyjęty Uchwałą nr 4/2014 Zebrania Wiejskiego w Żabim Rogu z dnia 21.10.2014 roku w sprawie "Przyjęcia Planu Odnowy Miejscowości Żabi Róg na lata 2014 - 2020".

Plan Odnowy Miejscowości Żabi Róg na lata 2014 – 2020 został zatwierdzony Uchwałą Nr .../.. /..... Rady Miejskiej w Morągu z dnia ..... w sprawie "Zatwierdzenia Planu Odnowy Miejscowości Żabi Róg na lata 2014 – 2020"

**Plan Odnowy Miejscowości Żabi Róg na lata 2014 - 2020 zawiera cele, priorytety, działania, które są komplementarne i wpisują się w kierunki rozwoju gminy Morąg opisane w następujących dokumentach strategicznych:**

- Strategią Rozwoju Społeczno – Gospodarczego Gminy Morąg.

**Plan Odnowy Miejscowości Żabi Róg na lata 2014 - 2020 jest również zgodny z dokumentami o znaczeniu ponadlokalnym i regionalnym. Są to:**

- Strategią Rozwoju Powiatu Ostródzkiego.
- Strategią Rozwoju Społeczno-Gospodarczego Województwa Warmińsko-Mazurskiego do roku 2020.

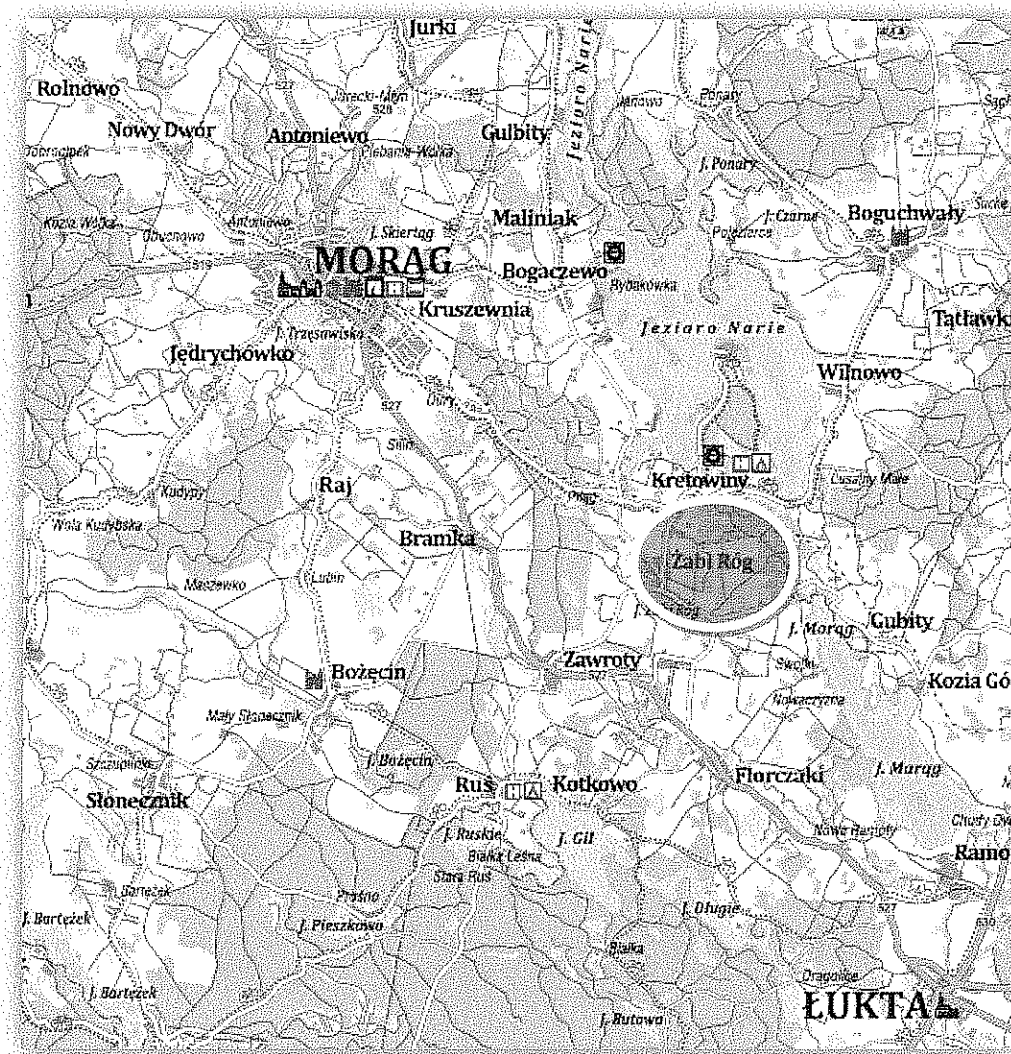


### 3. Charakterystyka miejscowości.

#### 3.1. Położenie miejscowości i przynależność administracyjna.

Żabi Róg to największa miejscowość wiejska w Gminie Morąg (zajmuje obszar 875,38 ha), zamieszkuje ją 1241 mieszkańców. Wieś położona jest nad jeziorem Żabim stanowi zaplecze dla turystów odwiedzających pobliskie jezioro Narie (3 km), nad którym znajdują się miejscowości turystyczne takie jak Kretowiny, Bogaczewo oraz niedalekie Gubity.

Wieś, jako jedyna stanowiąca sołectwo Żabi Róg położona jest ok. 9 km od Morąga i ok. 2 km od drogi wojewódzkiej nr 527 Pasłęk – Olsztyn, Wieś Żabi Róg leży przy skrzyżowaniu dróg powiatowych 1199N Pieszkowo – Boguchwały - Zawroty i drogi nr 1221N Żabi Róg - Florczaki. 2 km od centrum wsi znajduje się stacja kolejowa Żabi Róg – na linii Olsztyn – Morąg.



Mapa ze zbiorów Urzędu Miejskiego w Morągu



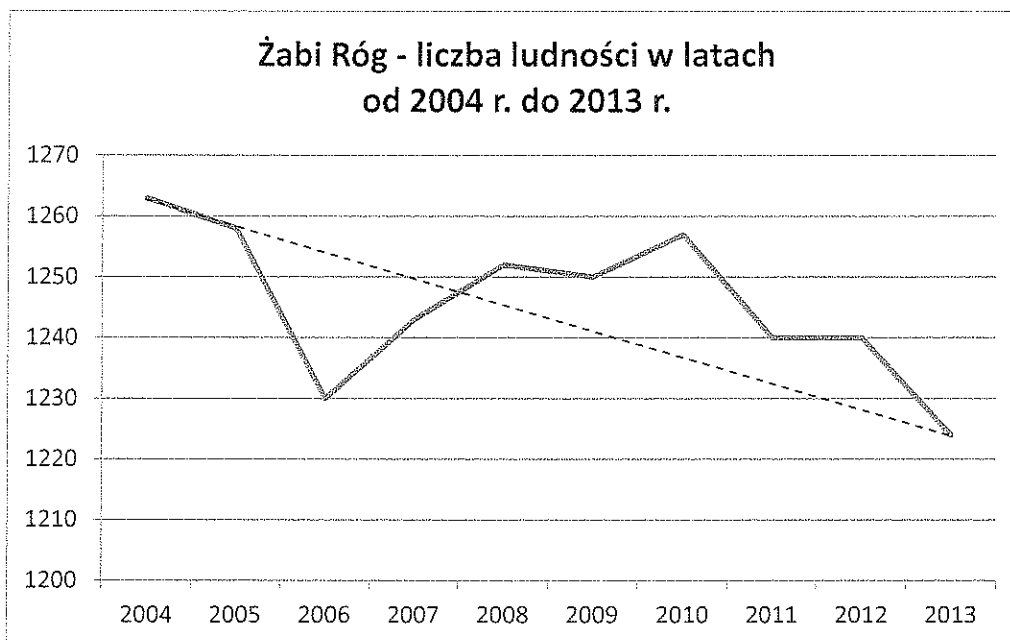


### 3.2. Liczba i struktura ludności

#### Liczba ludności

Według danych na dzień 31 grudnia 2013 roku liczba mieszkańców wsi wynosiła 1224 osoby, co stanowiło 11,47 % ogółu populacji obszarów wiejskich Gminy Morąg. Pod względem liczby mieszkańców jest to największa wieś w Gminie Morąg.

W ciągu ostatnich dziesięciu lat wielkość populacji wsi Żabi Róg liczona rok do roku wykazuje ruchy fluktuacyjne. Linia trendu określająca ruchy demograficzne na obszarze miejscowości sygnalizuje jednak niekorzystne procesy. Porównując dane z 31.12.2004 r. do 31.12.2013 r. odnotowano spadek w liczbie ludności o 39 osób.



Wykres. Liczba mieszkańców wsi Żabi Róg w latach 2004-2013 (wykres z linią trendu).

Źródło: opracowanie własne na podstawie danych Urzędu Miejskiego w Morągu.

Największe spadki w liczbie ludności wystąpiły w latach 2005 – 2006 oraz 2011 – 2013 (nie był to jednak spadek tak gwałtowny jak ten, który wystąpił w roku 2006).

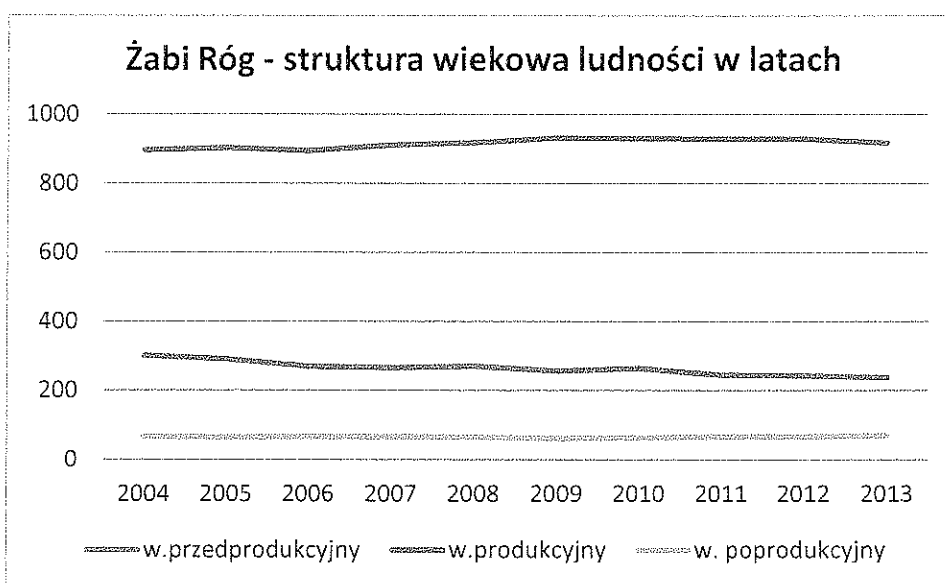
Sytuacja występująca na terenie miejscowości stanowi odwzorowanie ogólnie niekorzystnych procesów demograficznych zaistniałych na obszarach wiejskich województwa warmińsko-mazurskiego. Czynnikiem decydującymi o zahamowaniu rozwoju demograficznego jest znaczny spadek liczby urodzeń oraz ujemne saldo migracji (odpływ ludności jest wyższy od napływu). Zmniejszenie liczby mieszkańców w roku 2006 może odwzorowywać tendencje emigracyjne, które wystąpiły po umożliwieniu przez część krajów Unii Europejskiej swobodny przepływ osób.



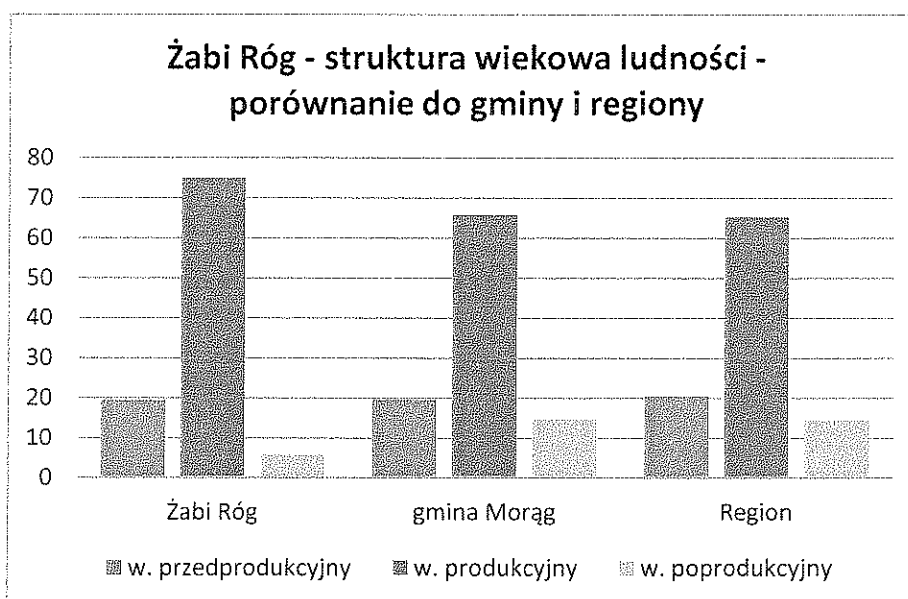
Strukturę wiekową społeczeństwa charakteryzują trzy grupy:

1. wiek przedprodukcyjny - osoby w wieku 0-17 lat,
2. wiek produkcyjny - osoby w wieku 18-67 lat,
3. wiek poprodukcyjny – osoby w wieku 68 lat i starsze.

W miejscowości Żabi Róg największy udział w ogóle społeczeństwa stanowią osoby w wieku produkcyjnym 74,92 %. Drugą, co do wielkości grupą są dzieci i młodzież 19,36% oraz ludzie w wieku 68 lat i starsze. Wynika z tego, że społeczeństwo Żabiego Rogu jest względnie młode. Jednakże na przedstawionym wykresie widać niewielki lecz sukcesywny spadek liczby dzieci i młodzieży na korzyść wzrostu liczby osób w wieku produkcyjnym i niewielki ale widoczny wzrost osób po 68 roku życia.



Wykres: obliczenia własne na podstawie danych Urzędu Miejskiego w Morągu.





Wykres Struktura wiekowa ludności miejscowości Żabi Róg na tle obszarów gminy oraz województwa warmińsko-mazurskiego (dane na dzień 31.12.2013 r.). Źródło: opracowanie własne na podstawie danych Urzędu Miejskiego w Morągu oraz Banku Danych Lokalnych – GUS.

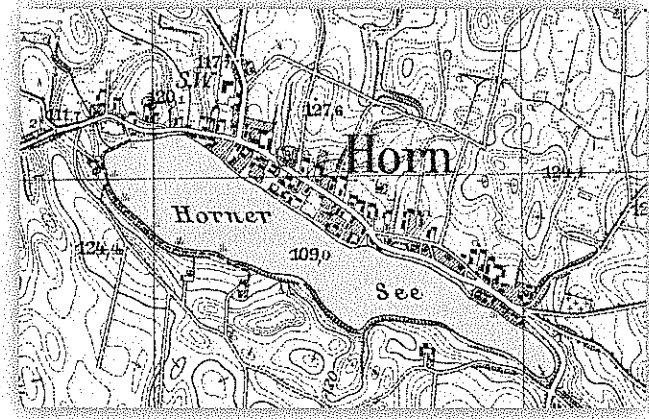
Dane dotyczące struktury wiekowej społeczności miejscowości, na tle gminy i województwa, wskazują na potencjał rozwojowy tkwiący w zasobach ludzkich. Na obszarze wsi określono większy niż średnia dla gminy i regionu udział ludności w wieku produkcyjnym w ogólne społeczeństwa.

Niekorzystną sytuacją jest spadek liczby mieszkańców wsi w wieku poniżej 18 roku życia.

### 3.3. Historia miejscowości

Żabi Róg położony jest na terenie historycznej krainy Prusy Górne. Według źródeł niemieckich wieś pod nazwą Guldenhorn, czyli Złoty Róg została założona w 1340 r. Poetycki przedrostek nazwa wsi straciła w 1785r. i pozostał Horn. Przed 1945 rokiem Żabi Róg, tak jak i jezioro, nosił niemiecką nazwę Horn (Róg), która w niemieckiej etymologii oznaczała również „brzeg, nabrzeże" i często występuje w nazwach miejsc położonych nad wodą (Niedźwiedzi Róg nad jeziorem Śniardwy i inne miejscowe nazwy na Mazurach). Natomiast pewna część jeziora (jedna z zatok wraz z sąsiadującymi z nią domami), według podania ludowego obfitująca w żaby, nazywana była przez miejscowych „Poggewinkel" (dosłownie żabi kąć, żabi róg). Poza tym jezioro Żabie, jako zbiornik płytki, rzeczywiście obfituje w żaby. W lutym 1946r. dzisiejszy Żabi Róg miał dwie nazwy - dawniejszą Horn i polską Górniki. Pod koniec sierpnia 1946r. dotychczasową nazwę Górniki przemieniono na Złoty Róg. W 1947r. działająca Komisja Ustalania Nazw Miejscowych nawiązała do tych tradycji, wybierając ostatecznie nazwę Żabi Róg. Mieszkańcy pamiętają, że przez jakiś czas funkcjonowały dwie nazwy: stacja Żabi Róg i wieś Złoty Róg. Złoty Róg zachował się jeszcze na pieczęci pod dokumentem z 1947 roku, na którym sołtys Jan Suchenek zaświadcza, że „ob. Szubiak Jan zam. w grom. Żabi Róg od dnia 9.IV.47 r. objął gospodarstwo o powierzchni 10 ha."

Do przedwojennej nazwy nawiązują natomiast miejscowe nazwy topograficzne: Horno (jeziorko, obecnie zarosłe), Mały Horn (osada nad jeziorem Narie , sąsiadująca z Bogaczewem, administracyjnie należąca do Żabiego Rogu).



W pobliżu wsi (dokładniej koło stacji kolejowej, osada Żabi Róg PKP), odnaleziono ślady po dwóch kurhanach z młodszej epoki brązu.

Wieś wymieniana w dokumentach w latach 1340 - 43, kiedy to Zygfryd Sitten - główny szpitalnik i komtur elbląski - wydał przywilej na założenie karczmy, niejakiemu Jakubowi.

W przywileju wyznaczono dwa lata wolnizny oraz roczną daninę w wysokości półtorej grzywny zwykłej monety i czterech gęsi rocznie. W 1817 we wsi było 43 domy z 230 mieszkańcami, w 1858 - 70 domów i 495 mieszkańców. W roku 1939 we wsi było 223 gospodarstwa domowe i 769 mieszkańców. 349 osób utrzymywało się z rolnictwa lub leśnictwa, 244 z pracy w przemyśle lub rzemiośle, 61 osób utrzymywało się z pracy w handlu lub komunikacji. W tym czasie było 55 gospodarstw rolnych. W 1939 r. była już trzyklasowa szkoła z trzema nauczycielami, a uczęszczały do niej dzieci także z pobliskich Kretowin.

W 1911r. powstała droga bita do Żabiego Rogu. W 1925r. wybudowano młyn elektryczny czynny do lat 70.XX w. Istniała już wówczas placówka pocztowa. W 1945-1946r. pierwsi osadnicy w Żabim Rogu przybyli z centralnej Polski, a repatrianci z za nową wschodnią granicą, głównie z za Buga. Według akt osiedleńczych, w Żabim Rogu było nadanych 125 gospodarstw. Ludność niemiecka – rdzenni mieszkańcy tych ziem, objęta akcją wysiedleńczą, wyjeżdżała do Niemiec. Część mieszkańców narodowości niemieckiej pozostała.

16 marca 1946r. rozpoczęto naukę w szkole w Górnkach, której organizatorem i nauczycielem kierującym był Franciszek Świst. Dzisiejsza Szkoła Podstawowa w Żabim Rogu została oddana do użytku w 1997r. Gimnazjum utworzono w 1999r. W 1883r. założono przystanek kolejowy Olsztyn - Elbląg.

W latach 1975–1998 miejscowość administracyjnie należała do województwa olsztyńskiego.



### 3.4. Przestrzenna struktura miejscowości i możliwości rozwoju infrastruktury.

Struktura przestrzenna miejscowości wykazuje znaczny stopień uporządkowania. W miejscowości został zachowany układ wynikający z kształtowania struktury przestrzennej miejscowości w początkach ubiegłego wieku. Przeważa zabudowa mieszkalna i gospodarcza. Część domów mieszkalnych a także budynek szkoły, obiekty w ramach zespołu dworca kolejowego i cmentarz objęte są ochroną konserwatorską. Elementami niekorzystnie wpływającymi na ogólne wrażenie estetyczne w zakresie panującego ładu przestrzennego są realizowane prace w ramach rozbudowy, przebudowy i modernizacji budynków z uwzględnieniem form obcych architektonicznie.

W zakresie zagospodarowania przestrzennego ważną rolę odgrywają obiekty, których celem jest zaspokajanie potrzeb ludności tj. obiekty handlowe, 2 świetlice wiejskie, szkoła podstawowa i gimnazjum, biblioteka, plaża, plac rekreacyjny, remiza OSP.

Układ przestrzenny miejscowości Żabi Róg oparty jest o główny ciąg komunikacyjny wyznaczający oś zabudowy miejscowości (we wskazanej lokalizacji przeważają tereny budownictwa mieszkaniowego), do którego przylega ciąg komunikacyjny prowadzący na tzw. osiedle. Obok głównych dróg ulokowano obszary zabudowy przewidziane pod realizację zadań publicznych.

Miejscowość posiada szereg możliwości rozwoju infrastruktury publicznej, na inicjatywy służące wszystkim mieszkańcom, wpływające na porządkowanie przestrzeni publicznej i estetykę. Działki położone wzdłuż ciągów komunikacyjnych pozwalają na budowę chodników i ścieżek.

Przy jeziorze w centrum miejscowości istnieje możliwy do zagospodarowania obszar przeznaczony aktualnie na plażę (działka o pow. 9 arów). Istnieje również możliwość przekazania na inicjatywy służące mieszkańcom działkę położoną przy jeziorze stanowiącą zasób Gminy o powierzchni 2 arów (działka blisko świetlicy). Na osiedlu Fabryka Domów obok boiska znajduje się działka nr 444/5 o pow. 90 arów, którą można przeznaczyć na cele ogólnodostępne.

Na mapie zamieszczonej na następnej stronie opracowania zamieszczono obszary będące własnością Gminy Morąg, możliwe do zagospodarowania na cele publiczne.



Żabi Róg – kolorem zielonym zaznaczono obszary należące do Gminy Morąg możliwe do zagospodarowania na cele publiczne.



#### 4. Inwentaryzacja zasobów służących odnowie miejscowości

##### 4.1 Zasoby przyrodnicze

###### Gleby

Po ustąpieniu zlodowacenia obszar Gminy Morąg pokryty był świeżym materiałem akumulacyjnym lodowca i jego wód roztopowych. Na skutek zmian klimatycznych, ekspansji roślinności, wykształcenia się sieci wód powierzchniowych, a wreszcie działalności człowieka na przestrzeni ostatnich tysięcy lat, wytworzyła się wierzchnia warstwa utworów - gleba. Jej podłożem były polodowcowe gliny, piaski i żwiry zwałowe, ropy i mułki zastoiskowe, utwory piaszczysto-żwirowe i pyłowe.

Warunki geograficzne Gminy Morąg nie sprzyjają wybitnie rolnictwu. Polodowcowa rzeźba terenu, liczne obszary leśne oraz akweny wodne to podstawowe elementy utrudniające rozwój rolnictwa na tym terenie. Tereny te charakteryzują się jednak glebami o stosunkowo wysokiej klasie bonitacyjnej.

###### Warunki klimatyczne

Miejscowość Żabi Róg tak jak i cała Polska, znajduje się w strefie klimatycznej umiarkowanej, która leży między strefą klimatu morskiego (Europa Zachodnia) i strefą klimatu kontynentalnego (Europa Wschodnia). Napływ różnorodnych mas powietrza (od podzwrotnikowego do arktycznego) powoduje, że teren ten odznacza się dużą zmiennością pogody oraz dużymi wahaniami przebiegu typów pogody w kolejnych latach i poszczególnych porach roku. Czas, w ciągu którego bezpośrednio promieniowanie słoneczne dociera do powierzchni ziemi wynosi powyżej 1600 h/rok. Rozkład usłonecznienia w skali roku jest bardzo nierównomierny. Rozkład opadów na przestrzeni roku także nie jest równomierny. Miesiącami o najwyższych średnich są czerwiec i sierpień, przy czym w lipcu średnia wynosi 85 mm. Najniższa ilość opadów przypada na miesiące: styczeń, luty, marzec i wynosi 35 mm.

###### Charakterystyka flory i fauny

Głównym zasobem przyrodniczym miejscowości jest niewielkie jezioro Żabie (24,8 ha) położone w centrum wsi, które przy odpowiednim i kompleksowym zagospodarowaniu może stać dodatkową atrakcją dla mieszkańców i odpoczywających na terenie Gminy Morąg turystów.



Jest to niewielkie polodowcowe jezioro o powierzchni 24,8 ha, długość jeziora 1,3 km, szerokość maksymalna 250 m, długość linii brzegowej - 2900 m, głębokość maksymalna - 6,5 m, głębokość średnia - 3,6 m.

Jezioro położone jest w dorzeczu Pasłęki, 109,5 m n.p.m. Jest to wydłużony i stosunkowo płytki zbiornik o słabo rozwiniętej linii brzegowej i twardym dnie. Zabudowa miejscowości Żabi Róg znajduje się na północno-wschodnim brzegu akwenu. Od strony północnej jezioro Żabie zasilają dwa małe ciek. W sąsiedztwie jeziora znajduje się żwirownia. W jeziorze zanotowano występowanie sandacza, szczupaka, okonia. Między innymi ze względu na niewielką głębokość oraz zanieczyszczenia bytowe, spływające ze wsi, jezioro narażone jest na przyduchy zimowe.

### 4.2. Infrastruktura społeczna

Infrastrukturę społeczną w miejscowości tworzą wszelkie obiekty i instytucje odpowiedzialne za zaspokajanie podstawowych potrzeb mieszkańców w zakresie kultury, sportu i rekreacji, dostępu do edukacji, służby zdrowia, poczucie bezpieczeństwa.

#### Zaplecze kulturalne

Zaplecze kulturalne dla miejscowości stanowią dwie świetlice wiejskie usytuowane w centrum wsi oraz na osiedlu fabryka domów. W zakresie zapewnienia dostępu do kultury mieszkańcy korzystać mogą z oferty znajdującej się we wsi biblioteki publicznej a dzieci i młodzież także z różnych form aktywności proponowanych przez szkołę podstawową i gimnazjum.

W Żabim Rogu działa bardzo aktywna grupa mieszkańców, którzy z własnej inicjatywy i przy zaangażowaniu środków własnych i pozyskanych z zewnątrz realizują szereg ciekawych przedsięwzięć kulturalnych posiadających status imprez cyklicznych, na stałe wpisujących się do lokalnego kalendarza wydarzeń:

- Ognisko na powitanie Nowego Roku na plaży wiejskiej,
- zabawa karnawałowa,
- malowanie pisanek,
- festyn rodzinny,
- Noc Świętojańska,
- Święto Pieczonego Ziemniaka połączone z akcją „Cała Polska czyta dzieciom”,
- andrzejki,
- mikołajki.
- wigilia dla samotnych,
- sprzątnięcie wsi.





### Wydarzenia historyczne organizowane wspólnie z uczniami szkół to:

- Święto Niepodległości 11 listopada,
- obchody 660-lecia powstania wsi Żabi Róg.

### Poza stacjonarne przykłady aktywności kulturalnej:

- wycieczka do Gdańska i Sopotu,
- wycieczka do Ostródy połączona ze zwiedzaniem urzędów i rejs statkiem,
- wycieczka do Aniołowa, wioski tematycznej.

Mieszkańcy wsi mogą korzystać z propozycji kulturalnych Morąskiego Ośrodka Kultury. MOK w Morągu oferuje przede wszystkim:

- Udział w dożynkach gminnych, powiatowych i wojewódzkich; Kino cyfrowe; Kółka zainteresowań (taneczne, instrumentalne, wokalne i plastyczne, teatralne); Uniwersytet Trzeciego Wieku; Obchody Dni Morąga; Koncerty; Występy podczas WOŚP.

### Oświata

W Żabim Rogu istnieje szkoła podstawowa i gimnazjum. W 1997 roku został oddany do użytku nowo wybudowany budynek szkolny. Dzieci dowożone są także z okolicznych miejscowości.

Do szkoły uczęszcza obecnie 169 uczniów (wg. stanu na dzień 01.09.2014 roku). Szkoła oferuje dzieciom udział w zajęciach pozalekcyjnych tj.:

- Koła zajęć dodatkowych z języka angielskiego, polonistyczne, artystyczne, plastyczne, nauka gry na gitarze. zajęcia taneczne, zajęcia sportowe – unihokej. Sala gimnastyczna i boisko szkolne mogą być wykorzystywane do ogólnej rekreacji mieszkańców wsi.

Uczniowie SP wspólnie z mieszkańcami organizują:

- wigilię środowiskową,
- dni rodziny,
- dzień patrona,
- dzień matki,
- występy na festynach,
- sprzątanie świata,
- uczestniczyli w warsztatach teatralnych,
- tworzyli folder „cudze chwalcie swojego nie znacie”,
- wystawy, np. wystawa „Pociąg do przeszłości” był prezentowany w szkole na Dniach Rodziny, wystawy Klubu KUM KUM,



- wspólne sadzenie alei dębów i modrzewi.

Gimnazjum mieści się w tym samym budynku co szkoła podstawowa. Działa od 1999r. Korzysta z niego 110 uczniów. Są to uczniowie z Żabiego Rogu i z 13 innych miejscowości. W gimnazjum działa:

- Kółko redaktorskie,
- kółko wyrównawcze z j. polskiego i matematyki
- sklepik szkolny prowadzony przez uczniów
- PCK
- kółko sportowe „Sprawne ciało, sprawny umysł”

Uczniowie gimnazjum przygotowują przedstawienia związane z ważnymi wydarzeniami historycznymi tj. Święto Niepodległości, Konstytucja 3 Maja i wystawiają je w świetlicy wiejskiej. Dbają także wspólnie z mieszkańcami o czystość na cmentarzu ewangelickim.

Najbliższymi miejscowościami, w których znajdują się szkoły średnie są Morąg 10 km, Ostróda 20 km i Olsztyn 36 km. Mieszczą się tam licea, technika, szkoły zawodowe a w Olsztynie dodatkowo szkoły wyższe.

### **Działalność organizacji pozarządowych**

W sołectwie działają dwie organizacje pozarządowe. Są to: Fundacja ADSUM oraz Ochotnicza Straż Pożarna w Żabim Rogu. Główne działania fundacji dotyczą terapii i rozwiązywania problemów dzieci nadpobudliwych i ich rodzin, tworzenia grup wsparcia, wyrównywania szans edukacyjnych, aktywizacji i integracji środowiska wiejskiego, zachowania i odtworzenia dziedzictwa kulturowego regionu. Celem Fundacji ADSUM jest prowadzenie działalności na rzecz ogółu społeczności, ze szczególnym uwzględnieniem:

- nauki, edukacji, oświaty i wychowania,
- kultury, sztuki, ochrony dóbr kultury i tradycji,
- podtrzymywania tradycji narodowej i pielęgnowania polskości.

W ramach współpracy Fundacji z sołectwem w 2008 roku realizowana była pomoc żywnościowa dla najuboższych rodzin. Fundacja zrealizowała szereg ciekawych inicjatyw, w których wykorzystano pozyskane środki zewnętrzne. Zrealizowano projekty tj. m.in.: "Pociąg do przeszłości - Stacja Żabi Róg", "Kumkajmy razem", "Królewska żaba z Kaliningradu", "Zapomnieni świadkowie historii", "Tamanna w Kaliningradzie", "Sztuka ludowa w naszych rękach" czy "Perła z Żabiego Rogu". Największa aktywność Fundacji przypadła na lata 2008 - 2011.



Do realizacji ww. przedsięwzięć zaangażowano również przedstawicieli OSP w Żabim Rogu.

### Usługi z zakresu ochrony zdrowia

Na obszarze miejscowości nie istnieje ośrodek zdrowia. Jedynie do okolicznej szkoły, raz w tygodniu przyjeżdża pielęgniarka, której zadaniem jest doraźna opieka nad uczniami placówki. Ze względu na bliskość ośrodka miejskiego (Morąg) brak dostępności lekarza w samej miejscowości nie jest szczególnie dotkliwy chociaż część, szczególnie starszych i nie posiadających własnego środka transportu mieszkańców sygnalizuje to jako utrudnienie konieczność dojazdu do Morąga czy Ostródy. Z pewnością biorąc pod uwagę wielkość miejscowości lokalizacja lekarza POZ na terenie Żabiego Rogu znalazłaby uzasadnienie.

Mieszkańcy sołectwa Żabi Róg korzystają z oferty 3 morąskich przychodni POZ są to:

- Przychodnia Miejska "Twoje Zdrowie",
- Przychodnia "Narie",
- Przychodnia "Centrum Szulc".

W ramach przychodni oferowany jest dostęp do lekarzy rodzinnych i specjalistów tj.: urolog, dermatolog, laryngolog, pediatra, endokrynolog, rehabilitacja, stomatolog, chirurg, ortopeda, kardiolog.

Lecznictwo szpitalne realizuje Szpital Miejski w Morągu, w którego strukturach znajduje się: izba przyjęć, oddziały: wewnętrzny, chirurgiczny ogólny, neurologiczny, dziecięcy, ginekologiczny jednego dnia, rehabilitacyjny, dział pomocy doraźnej, dział fizjoterapii.

W ramach szpitala funkcjonuje szereg poradni specjalistycznych tj.: neurologiczna, ginekologiczno - położnicza, chirurgiczna. W Morągu zapewniony jest dostęp do lekarzy specjalistów w ramach poradni: stomatologicznych, ginekologiczno - położniczych, okulistycznych, kardiologicznych, chirurgii ogólnej, chirurgii urazowo - ortopedycznej, zdrowia psychicznego, uzależnień od alkoholu i współuzależnienia, chorób wewnętrznych, pediatrycznych.

Oprócz Morąga osoby posiadające skierowania od lekarza POZ mogą korzystać z oferty leczenia specjalistycznego w większych ośrodkach miejskich tj.: Olsztyn, Ostróda, Elbląg, Pasłęk.



### Bezpieczeństwo publiczne

#### Policja

Najbliższy komisariat Policji znajduje się w Morągu. Sezonowo (w okresie letnim) dyżuruje również komisariat Policji w pobliskich Kretowinach.

#### Ochotnicza Straż Pożarna

Na obszarze miejscowości funkcjonuje jednostka OSP Żabi Róg, która jako jedna z nielicznych włączona jest do Krajowego Systemu Ratowniczo - Gaśniczego. W razie wystąpienia konieczności ochotnicy wspierani są przez okoliczne jednostki OSP z Bramki, Rusi, Bogaczewa, Królewa, Chojnika, Żabiego Rogu, lub Słonecznika. Najbliższa jednostka Państwowe Straży Pożarnej znajduje się w Morągu. OSP w Żabim Rogu nie sprowadza swojej funkcji jedynie do ratowania ludzi i mienia. Organizacja włącza się w wiele inicjatyw społecznych na obszarze sołectwa.

### 4.3. Infrastruktura techniczna

#### Zasoby i warunki mieszkaniowe

Na zasoby mieszkaniowe miejscowości Żabi Róg składają się głównie budynki jedno i wielorodzinne (ogółem na obszarze miejscowości zlokalizowanych są 134 obiekty mieszkalne, w których znajduje się 277 mieszkań). Spośród zagrodowych zasobów mieszkaniowych 44,04 % pochodzi z okresu przedwojennego (obiekty te w większości są w średnim i złym stanie technicznym i posiadają niski standard wyposażenia w instalacje). Stan techniczny budynków jest przeciętny. Duża część wymaga modernizacji i remontów polegających na wymianie elewacji, stolarki okiennej i drzwiowej, modernizacji wewnętrznych instalacji wod-kan i elektrycznych. Część obiektów posiada dachy pokryte eternitem - konieczność utylizacji i wymiany.

#### Sieć wodociągowa i kanalizacyjna

Wieś jest w pełni zwodociągowana i skanalizowana. Potrzeby w zakresie uregulowania gospodarki wodno – ściekowej występują jedynie w przypadku kolonii Żabiego Rogu tj. pojedynczych zabudowań oddalonych od 1 do 1,5 km od centrum miejscowości.



### **Sieć drogowa i dostępność komunikacyjna**

Obszar miejscowości obsługują drogi zaliczane do kategorii dróg powiatowych. Żabi Róg leży na skrzyżowaniu dróg powiatowych Nr 1199N Pieckowo – Boguchwały – Zawroty i drogi Nr 1221N Żabi Róg – Florczaki.

Nieodpowiedni stan techniczny części połączeń komunikacyjnych wymaga prac modernizacyjnych. Należy jednak stwierdzić, że miejscowość dysponuje rozbudowaną siecią drogową i posiada dobry układ komunikacyjny z pozostałą częścią Gminy. Prac inwestycyjnych wymagają drogi (modernizacja), chodniki (budowa i modernizacja). Mieszkańcy zgłaszają również potrzeby w zakresie uzupełnienia istniejącego oświetlenia ulicznego oraz budowy ścieżek rowerowych przy oznakowanych szlakach.

### **4.4. Gospodarka**

W porównaniu do sytuacji w sferze gospodarczej występującej w innych miejscowościach wiejskich powiatu ostródzkiego, w miejscowości Żabi Róg występuje wyjątkowo dobrze rozwinięta przedsiębiorczość. Pomimo korzystnej sytuacji lokalne gospodarka nie jest w stanie zagospodarować występujących we wsi wolnych zasobów siły roboczej. Jedynie część mieszkańców korzysta z możliwości podjęcia zatrudnienia w okolicznych firmach. Na uwagę zasługuje jednak korzystne położenia miejscowości przy głównych drogach regionu (w miejscowości krzyżują się dwie drogi powiatowe a dodatkowo w odległości 2 km od wsi przebiega droga wojewódzka) oraz obecność stacji kolejowej.

Zdecydowana większość firm zlokalizowanych na terenie miejscowości to przedsiębiorstwa sklasyfikowane jako mikroprzedsiębiorstwa (zatrudniające mniej niż 10 pracowników, których roczny obrót lub całkowity bilans roczny nie przekracza 2 milionów euro).

Z analizy głównych profil działalności 89 zlokalizowanych z Żabim Rogu firm wynika, że zdecydowana większość z nich działa w następujących sekcjach:

- 26,97% budownictwo;
- 20,22% przetwórstwo przemysłowe;
- 11,24% handel hurtowy i detaliczny;

Przedsiębiorstwa działające na obszarze miejscowości to m.in.:

- Mod-Bis Sp. z o.o.- budownictwo
- Tech-Bet Sp. z o.o.- budownictwo
- OKSM S.A. – kruszywo
- Usługi Transportowe Leszek Sztalmirski
- Mir-Bruk Sawicki Mirosław –



- Pokoje do wynajęcia „U Zosi”
- Nolet Sp. z o.o.
- Kedar s.c. Wytwórnia Pasz B. i R. Rafalscy
- Usługi Stolarskie Świerszcz
- Usługi Stolarskie Wojciech Klepczyński
- Przedsiębiorstwo Robót Drogowych Zaniewski Jarosław
- LEH-BAM Leśniewicz
- FHU HYDRO Mos Dawid Moskał - hydraulika
- FU Radosław Gajcy - budownictwo
- ZUL Wyrwidąb Tomasz Plichta - leśnictwo
- PH RAXAM Marek Raćkowski – sklep spożywczo-przemysłowy
- Stedan – sklep spożywczy
- PH „ZP” Zofia Plichta – sklep spożywczo-przemysłowy
- GS- sklep spożywczo –przemysłowy
- Dom Gościnny „Stara Szkoła” - wynajem pokoi
- GRANET Przeds. Ogólnobudowlane Józef Kaszukur
- Bud-Ged Usługi Ogólnobudowlane Emil Ged

W strukturze gospodarki ważną rolę odgrywa również rolnictwo. Miejscowość charakteryzują głównie małe i średnioobszarowe gospodarstwa rolne (6 gospodarstw o średnim areale 21,6 ha).

#### **4.5. Kapitał społeczny i ludzki**

##### **Rynek pracy**

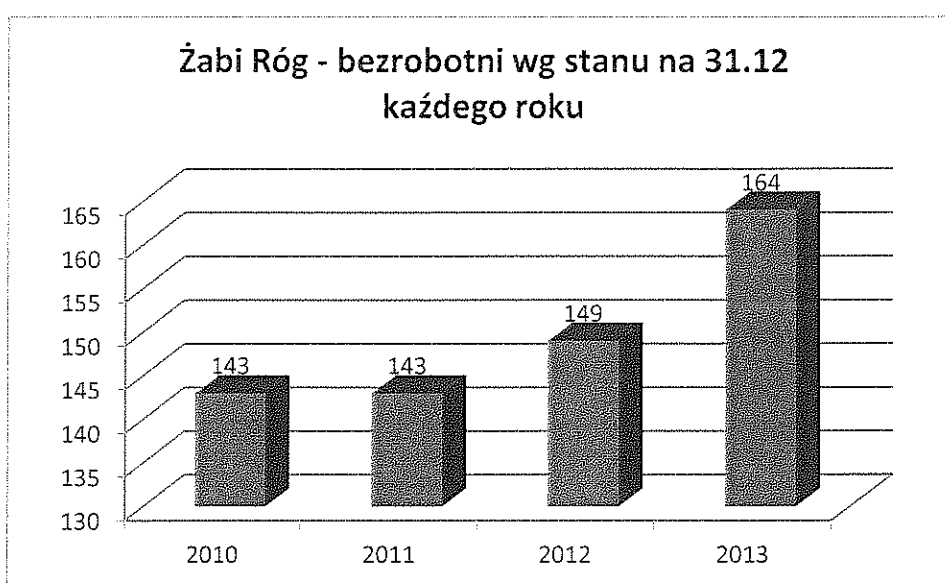
Sektor prywatny działający na obszarze miejscowości nie jest w stanie zasymilować nadwyżki wolnej siły roboczej. Ze względu na słabą kondycję ekonomiczną nabywców i związane z tym zagrożenie brakiem popytu na towary i usługi zakładanie działalności gospodarczej obarczone jest znacznym ryzykiem niepowodzenia. Sytuacja taka nie wskazuje na możliwość wzrostu zatrudnienia w sektorze prywatnym.

W zaistniałej sytuacji część mieszkańców zmuszona jest szukać zatrudnienia poza miejscowością. Sytuację dodatkowo komplikuje niska pozycja rynkowa obszaru całej gminy. Osoby mniej mobilne zawodowo, które jednocześnie nie znajdują zatrudnienia na obszarze miejscowości, zasilają najczęściej szeregi osób bezrobotnych i korzystających z różnych form pomocy społecznej. Osoby te, ze względu na brak aktywności zawodowej i marginalizację na rynku pracy są najbardziej narażone na rozwój patologii społecznych.



Na koniec 2013 roku (wg. stanu na dzień 31.12.2013 r.) na obszarze miejscowości zarejestrowanych było 164 bezrobotnych. Powyższe dane obrazują jedynie skalę bezrobocia rejestrowanego. Należy przyjąć, że we wsi zamieszkuje również znaczna liczba osób nieaktywnych zawodowo, które nie są ewidencjonowane przez publiczne służby zatrudnienia. Osoby te nie są ubezpieczone lub korzystają z ubezpieczenia zdrowotnego np. współmałżonka.

Zamieszczony poniżej wykresy obrazuje zmiany jakie zachodzą w strukturze bezrobocia rejestrowanego. Wynika z nich, że liczba bezrobotnych utrzymuje się na podobnym poziomie z niewielką tendencją wzrostową, która wystąpiła w 2012 i 2013 roku.



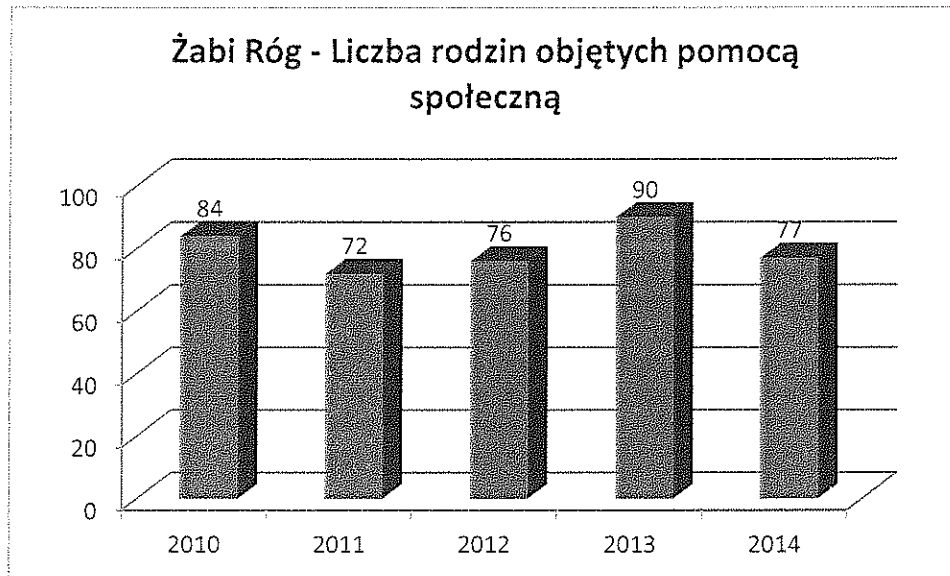
Niepokojąca jest liczba osób wśród bezrobotnych będących w szczególnie trudnej sytuacji na rynku pracy. Są to osoby, które: nie ukończyły 25 roku życia, długotrwale bezrobotni, kobiety, które nie podjęły zatrudnienia po urodzeniu dziecka, osoby powyżej 50 roku życia, osoby bez kwalifikacji i doświadczenia zawodowego, bez wykształcenia średniego oraz niepełnosprawne.

W Żabim Rogu osoby te stanowią 95,12% wszystkich bezrobotnych. Największą grupę stanowią osoby bez wykształcenia średniego 75,64% wszystkich osób bezrobotnych znajdujących się w szczególnie niekorzystnej sytuacji na rynku pracy (dane PUP w Ostródzie wg. stanu na dzień 31.12.2013 r.). Dane te wskazują, że powodem, dla którego mieszkańcy wsi stają się osobami bezrobotnymi jest niski poziom wykształcenia.

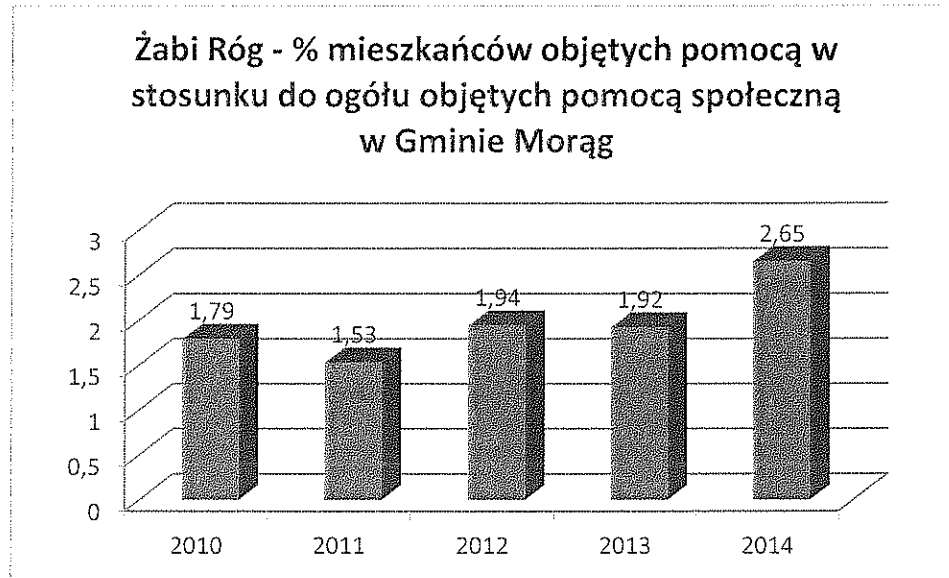


### Problemy społeczne

Mieszkańcy miejscowości Żabi Róg do najbardziej dotkliwych problemów społecznych występujących w ich miejscowości zaliczają brak dobrze płatnej pracy, bezradność życiową oraz zjawiska z kręgu patologii społecznych, które dotyczą części mieszkańców. Problemy te dotyczą w szczególności osób o niskim wykształceniu i kwalifikacjach zawodowych. Wszystkie te problemy przekładają się na jakość życia wielu rodzin, które funkcjonują na pograniczu ubóstwa.

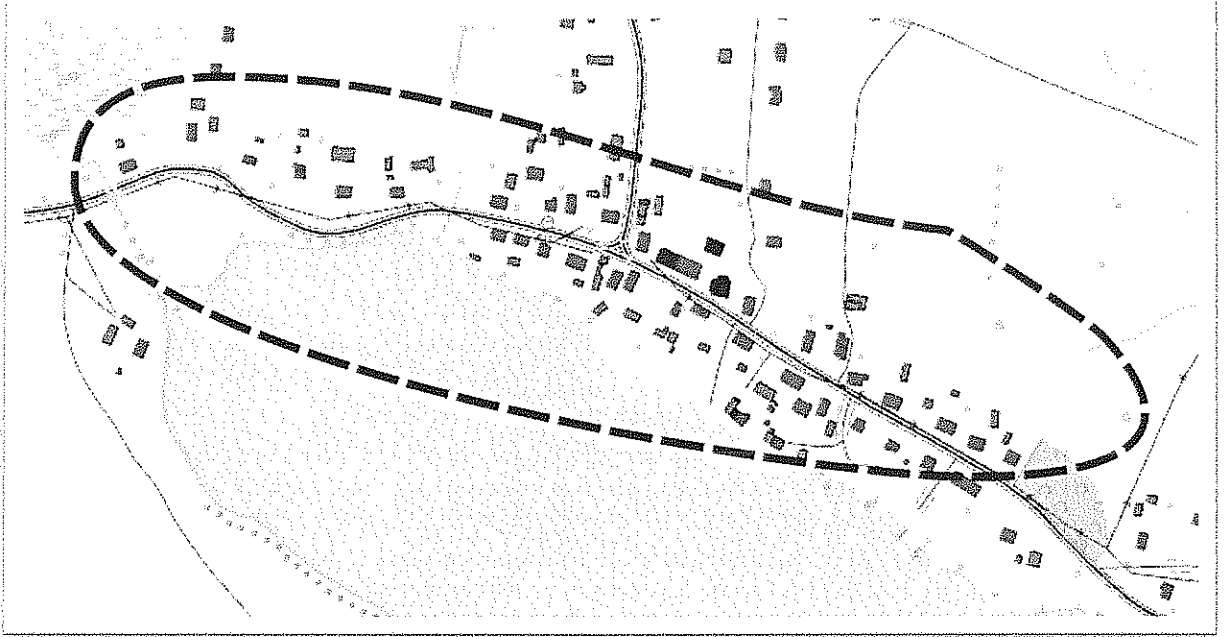




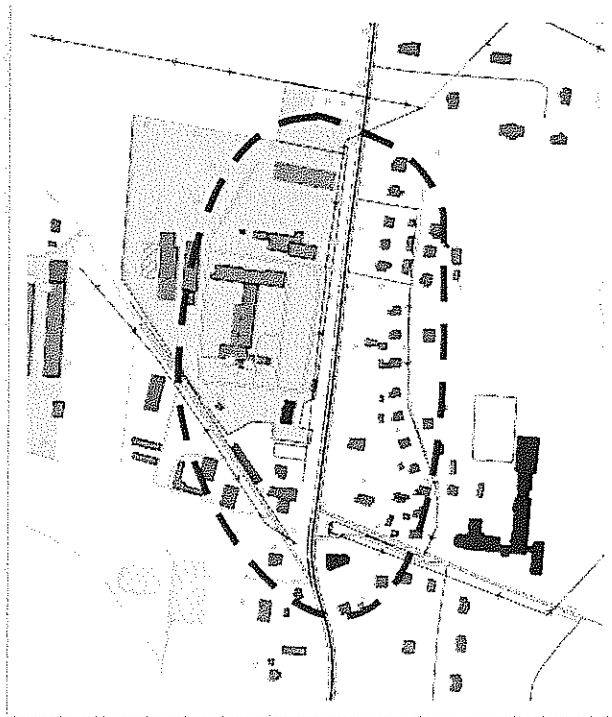


**5. Opis i charakterystyka obszarów o szczególnym znaczeniu dla zaspokajania potrzeb mieszkańców, sprzyjających nawiązywaniu kontaktów społecznych, ze względu na ich położenie oraz cechy funkcjonalno przestrzenne**

Istniejący obecnie układ przestrzenny wynika przede wszystkim z uwarunkowań historycznych. Obecnie główną oś zabudowy tworzą dwa oddalone od siebie ośrodki, w obrębie których ulokowane są zabudowania mieszkalne oraz najważniejsze obiekty użyteczności publicznej, których celem jest zaspokajanie potrzeb lokalnej społeczności. Obszary te sprzyjają nawiązywaniu kontaktów społecznych, ze względu na ich położenie oraz cechy funkcjonalno - przestrzenne. Zarówno obszar ulokowany w centralnej części miejscowości jak też osiedle oddalone od drogi głównej wyznaczającej oś zabudowy ma szczególne znaczenie dla prawidłowego funkcjonowania miejscowości.



Schemat: obszary o szczególnym znaczeniu dla zaspakajania potrzeb mieszkańców ułożone przy głównej osi zabudowy – wykorzystano mapę zamieszczono na [www.geoportal.gov.pl](http://www.geoportal.gov.pl)



Schemat: obszary o szczególnym znaczeniu dla zaspakajania potrzeb mieszkańców ułożone w obrębie osiedla – wykorzystano mapę zamieszczono na [www.geoportal.gov.pl](http://www.geoportal.gov.pl)



### **Badanie kwestionariuszowe na potrzeby Planu Odnowy Miejscowości Żabi Róg.**

W ramach prac nad Planem Odnowy Miejscowości Żabi Róg przeprowadzono badanie kwestionariuszowe z udziałem mieszkańców miejscowości. Celem badania była ocena aktywności społeczności lokalnej, poznanie opinii mieszkańców nt. miejsca zamieszkania oraz ewentualnych potrzeb w zakresie poprawy jakości życia na obszarze wsi.

Badaniem z wykorzystaniem arkusza ankiety objęto 35 mieszkańców, w tym 28 kobiet i 7 mężczyzn. Wszyscy badani byli mieszkańcami Żabiego rogu. Struktura wiekowa badanych przedstawia się następująco:

- osoby do 20 roku życia - 5,71%;
- osoby od 21 do 40 roku życia - 40,000%;
- osoby od 41 do 60 roku życia - 42,86%;
- osoby powyżej 60 roku życia - 11,43%.

Z badania wynika, że dla zdecydowanej większości mieszkańców ważny jest wizerunek wsi (82,86%), raczej ważny jest on dla 14,29%. Na pytanie "Czy ważny jest dla Państwa czyste środowisko naturalne" tak odpowiedziało 94,29%, raczej tak 5,71%.

Mieszkańcy pytani o działania, jakie powinny zostać podjęte w celu upiększenia miejscowości, najwięcej 26,25% mieszkańców przyznało, że do poprawy wizerunku przyczyniłaby się "poprawa jakości dróg i ciągów komunikacyjnych", 22,5% wskazało na "zagospodarowanie terenów na funkcje publiczne", 21,25% "zadbane obejścia, podwórka". Pozostałe wskazania dotyczyły wykonania boiska sportowego (15%), ustawienia ławek, stojaków na rowery, koszy na śmieci". Najmniej liczne wskazania (poniżej 5%) dotyczyły uzupełnienia oświetlenia (2,5%), ścieżki spacerowej nad jeziorem oraz ogrodzenia placu zabaw (po 1,25%).

Za najbardziej dotkliwe dla mieszkańców uznane zostały problemy w zakresie "braku pracy" 48,89%, "zbyt małej liczby atrakcji, propozycji spędzania wolnego czasu" 28,89%. Zdaniem mieszkańców, do poprawy warunków życia w sołectwie najbardziej przyczyniłoby się:

- poprawa stanu dróg, uzupełnienie oświetlenia, budowa chodników - 48,39%;
- organizacja kółek zainteresowań dla mieszkańców - 22,58%;
- poprawa estetyki wsi - 17,74%;
- organizacja festynów, pikników wiejskich 8,06%.



W celu oceny aktualnego i potencjalnego poziomu aktywności mieszkańców zapytano "Czy spotykałby się w grupach sąsiedzkich, gdyby we wsi organizowane były różne formy wypoczynku i rekreacji" zdecydowana większość tj. 74,29% badanych przyznało, że w przypadku urozmaicenia oferty spędzania wolnego czasu, spotkania w grupach sąsiedzkich odbywałyby się zdecydowanie częściej.

Oznacza to, że mieszkańcy są otwarci na propozycje wspólnego udziału w przedsięwzięciach wiejskich, jednakże brak zaangażowania może wynikać z braku odpowiednio dopasowanej oferty spędzania wolnego czasu. 17,14% przyznało, że obecny kontakt sąsiedzki jest wystarczający.

Aktualnie mieszkańcy bardziej skłonni są do organizowania czasu w obrębie własnego miejsca zamieszkania. 27,03% przyznało, że najchętniej spędzają czas wolny na spacerze (35,29%), ze znajomymi (29,41%), w domu przed telewizorem (17,65%), uprawiając sport i rekreację (11,76%).

Pozostałe wskazania tj. na plaży, na rybach i na placu zabaw z dzieckiem wynosiły po 1,96%.

Mieszkańcy Żabiego Rogu doceniają rolę integracji w funkcjonowaniu wsi. Na pytanie "Jak chcieliby Państwo aby Państwa dzieci spędzały wolny czas" 33,33% przyznało, że "ze znajomymi na podwórku, placu zabaw itp.", aż 31,75% preferuje spędzanie czasu "na zorganizowanych kółkach zainteresowań" a 30,16% uprawiając sport. Jedynie 3,17% wybiera telewizor, jako sposób spędzania czasu dla swoich dzieci.

Jednocześnie 40,35% przyznało, że największe znaczenie w życiu codziennym odgrywa zgodne i zorganizowane sąsiedztwo oraz czyste i uporządkowane otoczenie. Istotne jest również czyste środowisko naturalne (17,54% wskazań).

Ideałem wsi jest dla badanych "wieś czysta, zadbana" - 46,55% wskazań oraz wieś życzliwych sąsiadów, działających wspólnie - 44,83% wskazań.

Mieszkańcom zdecydowanie nie odpowiada obecny kształt miejscowości. Odpowiedzi "ideałem jest dla mnie wieś taka jaka jest" stanowiły 3,45% ogółu wskazań. Dla 5,17% badanych ideał wsi nie istnieje.

Mieszkańcy dobrze oceniają sposób i formy komunikacji stosowane w miejscowości. Na pytanie "Czy przyjęty w Państwa wsi sposób komunikacji jest skuteczny" 50% odpowiedziało tak a 38,24% raczej tak. Odpowiedzi "raczej nie" stanowiły 11,76% ogółu.



Pytani "Co najbardziej podoba się Państwu w swojej miejscowości" badani odpowiedzieli:

- plaża, odpoczynek, spotkania towarzyskie - 28,32%;
- dużo zieleni i piękne krajobrazy - 21,05%;
- aktywna softys, położenie wsi - 15,79%;
- plac zabaw - 10,53%;
- wioska ładna i zadbana - 10,53%.

Pozostałe odpowiedzi na poziomie 5,26% każda tj. oświetlenie, molo, OSP, świetlica wiejska, wpływ rozwoju wsi na jej przyszłość.

Najmniej odpowiada mieszkańcom w ich miejscowości:

- brak chodników i oświetlenia – 50%;
- niska aktywność społeczna - 22,73%;
- towarzystwo pijanych mężczyzn pod sklepem - 9,09%.

Pozostałe odpowiedzi na poziomie 4,55% tj. dworzec kolejowy (zaniedbany), problemy komunikacyjne mieszkańców, sąsiedzi, brak perspektyw dla ludzi młodych.

## 6. Ocena mocnych i słabych stron oraz szans i zagrożeń (Analiza SWOT)

Mocne strony	Słabe strony
<ul style="list-style-type: none"><li>• Położenie wsi w obszarze o znacznych walorach przyrodniczych i krajobrazowych;</li><li>• miejscowość posiada miejsca spotkań i integracji mieszkańców tj. plaża, świetlice, boisko sportowe;</li><li>• rozwinięta przedsiębiorczość – duża liczba firm oraz gospodarstw rolnych zlokalizowanych w obrębie miejscowości;</li><li>• prężnie działające na rzecz sołectwa grupy mieszkańców, w tym osoby posiadające zdolności w różnych dziedzinach (kulturalne, rzemiosła, rękodzieła);</li><li>• bogata oferta kulturalno – rekreacyjna i znaczna liczba imprez integrujących lokalną społeczność;</li><li>• aktywność sportowa dzieci i młodzieży w ramach Klub sportowego LUKS Nolet oraz wzrost aktywności sportowej mieszkańców;</li><li>• wysoki poziom bezpieczeństwa – w miejscowości istnieje jednostka OSP funkcjonująca w Krajowym Systemie Ratowniczo – Gaśniczym;</li><li>• łatwy dostęp do edukacji podstawowej i</li></ul>	<ul style="list-style-type: none"><li>• Brak i zły stan techniczny chodników;</li><li>• brak ścieżek pieszo - rowerowych w miejscowości (np. wokół jeziora) i na oznakowanym szlaku rowerowym;</li><li>• braki w zakresie oświetlenia ulicznego (konieczność uzupełnienia);</li><li>• zły stan dróg powiatowych;</li><li>• braki w infrastrukturze sportowo – rekreacyjnej (boiska sportowego, parku linowego, siłowni zewnętrznej, wieżyczki widokowej przy jeziorze, miejsca do biesiadowania (zadaszona wiata z grillem) i ogniska, placu zabaw przy szkole podstawowej, niedostatecznie zagospodarowanych plaż;</li><li>• niedostatecznie wyposażone place zabaw (na osiedlach), konieczność ogrodzenia obiektów;</li><li>• niedostateczne rozwiązania w zakresie zapewnienia dostępu mieszkańców do komunikacji publicznej (brak wystarczającej ilości przystanków autobusowych);</li><li>• zaniedbane budynki użyteczności publicznej (stacja kolejowa);</li></ul>



<p>gimnazjalnej;</p> <ul style="list-style-type: none"> <li>występowanie obiektów świadczących podstawowe usługi dla mieszkańców (sklepy, kościoł...);</li> <li>zadbane obejścia większości budynków mieszkalnych;</li> <li>aktywna Rada Sołecka i Grupa Odnowy Wsi;</li> <li>rosnąca liczba nowych budynków mieszkalnych;</li> <li>zachowane zabytki (cmentarz ewangelicki, stara szkoła, budynki mieszkalne);</li> <li>historia miejscowości umożliwiającą tworzenie produktów turystycznych i stanowiącą bazę do rozwoju tematyki wsi.</li> </ul>	<ul style="list-style-type: none"> <li>estetyka i stan techniczny części budynków mieszkalnych i obszarów przyległych do budynków wymagających poprawy;</li> <li>część budynków posiada zadaszenie z azbestu wymagające utylizacji;</li> <li>świetlice wiejskie wymagające niewielkich prac remontowo – modernizacyjnych, adaptacyjnych (zaadaptowanie pomieszczenia na klub aktywnych mieszkańców) i uzupełnienia w niezbędny sprzęt (komputery) i wyposażenie;</li> <li>znaczna liczba osób bezrobotnych i korzystających z różnych form pomocy społecznej;</li> <li>postawy roszczeniowa, apatia i pesymizm części mieszkańców;</li> <li>brak możliwości dowozu do domu utrudnieniem w korzystaniu z oferty zajęć pozalekcyjnych przez dzieci i młodzież;</li> <li>niekorzystne czynniki demograficzne;</li> <li>brak perspektyw dla ludzi młodych.</li> </ul>
Szanse	Zagrożenia
<ul style="list-style-type: none"> <li>Wykorzystanie potencjału miejscowości i jej otoczenia dla rozwoju bazy noclegowej oraz form turystyki aktywnej i krajoobrazowej;</li> <li>utworzenie wsi tematycznej wykorzystującej lokalny potencjał i zasoby;</li> <li>stworzenie i poprawa infrastruktury kulturalnej, rekreacyjnej i sportowej;</li> <li>rozwój i tworzenie organizacji pozarządowych;</li> <li>poprawa estetyki wsi oraz rozwój w ramach funkcji mieszkalnej i turystyczno – rekreacyjnej;</li> <li>aktywizacja zawodowa i społeczna oraz dostosowanie kwalifikacji zawodowych mieszkańców do wymogów rynku pracy;</li> <li>aktywność w ramach Lokalnej Grupy Działania Fundacja Rozwoju Regionu Łukta;</li> <li>promocja wsi i dorobku mieszkańców;</li> <li>współfinansowanie inwestycji ze środków UE;</li> <li>napływ inwestorów zewnętrznych.</li> </ul>	<ul style="list-style-type: none"> <li>Wyschnięcie jeziora;</li> <li>bagatelizowanie problemu uschniętych krzewów, drzew i wiszących konarów stwarza realne zagrożenie w zakresie bezpieczeństwa ruchu drogowego;</li> <li>stopniowe starzenie się ludności i zagrożenie odpływem ludności spowodowanym emigracją zarobkową.</li> <li>ubożenie i wzrost liczby ludności bezrobotnej i pobierającej świadczenia socjalne.</li> <li>utrzymująca się bezradność życiowa, zjawiska z kręgu patologii społecznej, niska aktywność zawodowa społeczeństwa.</li> <li>niewykorzystanie szansy jaką stwarzają fundusze strukturalne UE.</li> <li>pogłębiająca się zapaść edukacyjna dzieci i młodzieży, wzrost zachorowań i wad postawy.</li> <li>degradacja wartości przyrodniczych w wyniku niewłaściwego gospodarowania zasobami.</li> </ul>



### 7. Analiza problemów

Analiza problemów przeprowadzona w ramach procesu opracowania Planu Odnowy Miejscowości Żabi Róg na lata 2014 - 2020 ma na celu wychwycenie kluczowych barier rozwojowych i pogrupowanie ich według związków tematycznych. W wyniku analizy określono problem główny, jakim jest niedostateczna jakość życia na obszarze miejscowości Żabi Róg. Składają się na to:

1) Zapóźnienia inwestycyjne w zakresie infrastruktury technicznej:

- braki w infrastrukturze drogowej oraz zły stan dróg i chodników stanowiących wewnętrzny układ komunikacyjny miejscowości;
- braki w zakresie oświetlenia ulicznego;
- znaczny stopień wyeksploatowania tkanki mieszkaniowej miejscowości i części budynków użyteczności publicznej;
- brak uregulowanej gospodarki wodno – ściekowej na koloniach Żabiego Rogu.

2) Niedostateczna zagospodarowana przestrzeni publicznej:

- Braki w infrastrukturze sportowo – rekreacyjnej.

3) Obniżenie wartości kapitał społeczny:

- Znaczna liczba osób bezrobotnych i korzystających z różnych form pomocy społecznej;
- postawy roszczeniowe, apatia i pesymizm;
- brak perspektyw dla ludzi młodych.



### 8. Wizja rozwoju miejscowości

Wizję rozwoju miejscowości Żabi Róg sformułowano w oparciu o przeprowadzoną analizę z równoczesnym odwołaniem się do wyników prac Grupy Odnowy Wsi.

Określenie wizji, jako możliwego i pożądanego stanu różnych sfer życia społecznego i gospodarczego składających się na poziom życia ludzi (w perspektywie do roku 2020) musi uwzględniać wiele aspektów.

Uwzględnienie znacznej ilości dających się zidentyfikować czynników wpływających na przyszłe oblicze społeczno – gospodarcze i cywilizacyjne Sołectwa Żabi Róg, do których należą m.in. procesy zachodzące w otoczeniu, trendy rozwojowe, aspiracje środowisk lokalnych oraz sformułowane w dalszej części tego opracowania priorytety i działania skłaniają do następującego, syntetycznego ujęcia tzw. wizji rozwojowej: **Żabi Róg to sołectwo dla mieszkańców i gości atrakcyjne pod względem rekreacyjnym i turystycznym, czyste, z zachowanym indywidualnym obliczem kulturowym i walorami położenia oraz nowoczesną infrastrukturą.**

### 9. Misja rozwoju miejscowości

Misję do spełnienia mają strony zaangażowane w odnowę miejscowości Żabi Róg. Można ją realizować poprzez rozwój nieplanowany lub zaplanowany, strategiczny, którego cele i priorytety określono w dalszej części.

Zarówno misja, priorytety jak i cele muszą być sformułowane w określony sposób i odnosić się do płaszczyzn pozostających w kompetencjach realizatorów:

- muszą być zgodne z wymogami prawa,
- muszą uzasadniać istnienie i odnowę miejscowości w sposób spójny, elastyczny, pragmatyczny, uniwersalny – niezależnie od formy, w jakich będą realizowane.

Misja rozwoju miejscowości została sformułowana jako: **„Odnowa wsi w sołectwie Żabi Róg poprzez inwestycje w ogólnodostępną infrastrukturę, kapitał ludzki i gospodarkę w warunkach wykorzystania lokalnych zasobów”**.





## 10. Opis planowanych zadań inwestycyjnych i przedsięwzięć aktywizujących społeczność lokalną

### 10.1. Zestawienie priorytetów, celów, działań

Działania przewidziane do realizacji stanowią odpowiedź na zidentyfikowane problemy, Wyznaczone obszary priorytetowe odpowiadają zdiagnozowanym problemom kluczowym.

Priorytet I. Wykreowanie przestrzeni publicznej na obszarze miejscowo poprzez inwestycje w zakresie lokalnej infrastruktury społecznej, kulturalnej i rekreacyjnej

Cele:

- Zaspokojenie potrzeb społecznych, kulturalnych i rekreacyjnych mieszkańców.
- Sprzyjanie kultywowaniu dawnych zwyczajów i tradycji.
- Integracja społeczności.
- Wzrost poziomu sprawności fizycznej mieszkańców.
- Podniesienie standardu życia mieszkańców wsi, poprawa atrakcyjności zamieszkania.
- Nieskrępowany dostęp do wiedzy i informacji dla wszystkich mieszkańców.
- Poprawa estetyki i wyglądu miejscowości.

Zadania:

- 1.1. Projekt „Ćwiczenia siłowe dla zdrowej integracji miejscowości”;
- 1.2. Zagospodarowanie plaż na obszarze miejscowości;
- 1.3. Zagospodarowanie brzegów jeziora w celu utworzenia kąpieliska
- 1.4. Poprawa estetyki stacji kolejowej;
- 1.5. Budowa kompleksu rekreacyjno – sportowego;
- 1.6. Stworzenie ścieżki pieszo – rowerowej wokół jeziora;
- 1.7. Zagospodarowanie i rozbudowa obszaru przy siłowni zewnętrznej;
- 1.8. Doposażenie świetlic wiejskich, remont i adaptacja pomieszczeń na potrzeby klubu aktywnego mieszkańca;
- 1.9. Uzupelnienie ogrodzenia wokół placu rekreacyjnego przy blokach WSBW;
- 1.10. Stworzenie miejsca do „kumania lajfu”.

Priorytet II. Rozbudowa i remont infrastruktury technicznej

Cele:

- Poprawa standardu życia.
- Wzrost dostępu do obiektów użyteczności publicznej.
- Wzrost znaczenia funkcji mieszkalnej.



- Zwiększenie bezpieczeństwa w ruchu kołowym.

Zadania:

- 2.1. Modernizacja 2 przystanków autobusowych;
- 2.2. Uzupełnienie oświetlenia na obszarze miejscowości;
- 2.3. Remont i modernizacja oraz budowa dróg, chodników;
- 2.4. Budowa wiaty na drewno oraz stołów z ławami na potrzeby OSP w Żabim Rogu.

Priorytet III. Aktywizacja i rozwój kulturalny społeczności lokalnej

Cele:

- Większa aktywizacja społeczności lokalnej;
- Wzrost liczby osób identyfikujących się z miejscem zamieszkania;
- Zwiększenie wartości zasobów ludzkich.

Zadania:

- 3.1. Organizacja cyklicznych imprez i uroczystości aktywizujących społecznie i kulturalnie mieszkańców sołectwa;
- 3.2. Realizacja projektów i inicjatyw edukacyjnych na rzecz lokalnej społeczności.

Priorytet IV. Poprawa warunków do rozwoju przedsiębiorczości i system szkoleń zwiększający kwalifikacje pracownicze osób dorosłych

Cele:

- Zwiększenie dochodów mieszkańców.
- Zwiększenie absorpcji wykorzystania funduszy Unii Europejskiej.
- Aktywizacja postaw przedsiębiorczych wśród mieszkańców.
- Zmniejszenie bezrobocia

Zadania:

- 4.1. Współorganizowanie szkoleń i doradztwa inwestycyjnego dla przedsiębiorców.
- 4.2. Wspieranie systemu szkoleń osób dorosłych.



## 10.2. Ogólny harmonogram wdrażania Planu Odnowy Miejscowości Żabi Róg.

W ramach zaplanowanych priorytetów rozwojowych i działań, w okresie najbliższych siedmiu lat, które obejmuje Plan Odnowy Miejscowości Żabi Róg, podejmowane będą działania o charakterze infrastrukturalnym, edukacyjnym i kulturalnym. Wszystkie działania zawarte w Planie Odnowy Miejscowości zostały wskazane przez mieszkańców wsi i stanowią wyraz ich potrzeb.



Plan Odnowy Miejscowości Zabie Róg

Lp.	Rodzaj działania	Przewidywany termin realizacji						
		2014	2015	2016	2017	2018	2019	2020
<b>PRIORYTET I Wykreowanie przestrzeni publicznej na obszarze miejscowo poprzez inwestycje w zakresie lokalnej infrastruktury społecznej, kulturalnej i sportowo – rekreacyjnej</b>								
1.1.	Projekt „Ćwiczenia siłowe dla zdrowej integracji miejscowości”							
1.2.	Zagospodarowanie plaż na obszarze miejscowości							
1.3.	Zagospodarowanie brzegów jeziora w celu utworzenia kąpieliska							
1.4.	Poprawa estetyki stacji kolejowej							
1.5.	Budowa kompleksu rekreacyjno – sportowego							
1.6.	Stworzenie ścieżki pieszo – rowerowej wokół jeziora							
1.7.	Zagospodarowanie i rozbudowa obszaru przy siłowni zewnętrznej							
1.8.	Doposażenie świetlic wiejskich, remont i adaptacja pomieszczeń na potrzeby klubu aktywnego mieszkańca							



Plan Odnowy Miejscowości Żabi Róg

<b>1.9.</b>	Uzupełnienie ogrodzenia wokół placu rekreacyjnego przy blokach WSBW													
<b>1.10</b>	Stworzenie miejsca do „kumania lajfu”													
<b>PRIORYTET II Rozbudowa i remont infrastruktury technicznej</b>														
<b>2.1.</b>	Modernizacja 2 przystanków autobusowych													
<b>2.2.</b>	Uzupełnienie oświetlenia na obszarze miejscowości													
<b>2.3.</b>	Remont i modernizacja oraz budowa dróg, chodników													
<b>2.4.</b>	Budowa wiaty na drewno oraz stołów z ławami na potrzeby OSP w Żabim Rogu													
<b>PRIORYTET III Aktywizacja i rozwój kulturalny społeczności lokalnej</b>														
<b>3.1.</b>	Organizacja cyklicznych imprez i uroczystości aktywizujących społecznie i kulturalnie mieszkańców sołectwa													Realizacja działania od roku 2015 przez cały okres wdrażania Planu Odnowy Miejscowości Żabi Róg



## Plan Odnowy Miejscowości Żabi Róg

3.2.	Realizacja projektów i inicjatyw edukacyjnych na rzecz lokalnej społeczności.	Realizacja działania od roku 2015 przez cały okres wdrażania Planu Odnowy Miejscowości Żabi Róg
<b>PRIORYTET IV Poprawa warunków do rozwoju przedsiębiorczości i system szkoleń zwiększający kwalifikacje pracownicze osób dorosłych</b>		
4.1	Współorganizowanie szkoleń i doradztwa inwestycyjnego dla przedsiębiorców.	Realizacja działania od roku 2015 przez cały okres wdrażania Planu Odnowy Miejscowości Żabi Róg
4.2	Wspieranie systemu szkoleń osób dorosłych	Realizacja działania od roku 2015 przez cały okres wdrażania Planu Odnowy Miejscowości Żabi Róg



### 10.3 Karty zadań ujętych w Planie Odnowy Miejscowości

PRIORYTET	Wykreowanie przestrzeni publicznej na obszarze miejscowo poprzez inwestycje w zakresie lokalnej infrastruktury społecznej, kulturalnej i rekreacyjnej
NAZWA ZADANIA	Projekt „Ćwiczenia siłowe dla zdrowej integracji miejscowości”
CEL	<ul style="list-style-type: none"><li>▪ Zaspokojenie potrzeb społecznych, kulturalnych i rekreacyjnych mieszkańców.</li><li>▪ Sprzyjanie kultywowaniu dawnych zwyczajów i tradycji.</li><li>▪ Integracja społeczności.</li><li>▪ Wzrost poziomu sprawności fizycznej mieszkańców.</li><li>▪ Podniesienie standardu życia mieszkańców wsi, poprawa atrakcyjności zamieszkania.</li><li>▪ Poprawa estetyki i wyglądu miejscowości.</li></ul>
HARMONOGRAM	Rzeczowa realizacji inwestycji 2014 rok
KWOTA KOŃCOWA I ŹRÓDŁA POZYSKANIA	Kwota całkowita – 18461,52 PLN Budżet JST – 6346,52 PLN Środki zewnętrzne – 10000,00 PLN (Program Odnowy Wsi Województwa Warmińsko – Mazurskiego) Wkład osobowy społeczności lokalnej – 2115,00 PLN

PRIORYTET	Wykreowanie przestrzeni publicznej na obszarze miejscowo poprzez inwestycje w zakresie lokalnej infrastruktury społecznej, kulturalnej i rekreacyjnej
NAZWA ZADANIA	Zagospodarowanie plaż na obszarze miejscowości
CEL	<ul style="list-style-type: none"><li>▪ Zaspokojenie potrzeb społecznych, kulturalnych i rekreacyjnych mieszkańców.</li><li>▪ Sprzyjanie kultywowaniu dawnych zwyczajów i tradycji.</li><li>▪ Integracja społeczności.</li><li>▪ Wzrost poziomu sprawności fizycznej mieszkańców.</li><li>▪ Podniesienie standardu życia mieszkańców wsi, poprawa atrakcyjności zamieszkania.</li><li>▪ Poprawa estetyki i wyglądu miejscowości.</li></ul>
HARMONOGRAM	Rzeczowa realizacja inwestycji 2015, 2017, 2019, 2020 rok



## Plan Odnowy Miejscowości Żabi Róg

KWOTA KOŃCOWA I ŹRÓDŁA POZYSKANIA	Kwota całkowita - 80.000,00 PLN Źródła finansowania: Budżet JST, środki zewnętrzne
-----------------------------------	---

PRIORYTET	Wykreowanie przestrzeni publicznej na obszarze miejscowo poprzez inwestycje w zakresie lokalnej infrastruktury społecznej, kulturalnej i rekreacyjnej
NAZWA ZADANIA	Zagospodarowanie brzegów jeziora w celu utworzenia kąpieliska
CEL	<ul style="list-style-type: none"><li>▪ Zaspokojenie potrzeb społecznych, kulturalnych i rekreacyjnych mieszkańców.</li><li>▪ Sprzyjanie kultywowaniu dawnych zwyczajów i tradycji.</li><li>▪ Integracja społeczności.</li><li>▪ Wzrost poziomu sprawności fizycznej mieszkańców.</li><li>▪ Podniesienie standardu życia mieszkańców wsi, poprawa atrakcyjności zamieszkania.</li><li>▪ Poprawa estetyki i wyglądu miejscowości.</li></ul>
HARMONOGRAM	Rzeczowa realizacja inwestycji 2015 – 2017 rok
KWOTA KOŃCOWA I ŹRÓDŁA POZYSKANIA	Kwota całkowita – 10.000,00 PLN Źródła finansowania: Budżet JST, środki zewnętrzne

PRIORYTET	Wykreowanie przestrzeni publicznej na obszarze miejscowo poprzez inwestycje w zakresie lokalnej infrastruktury społecznej, kulturalnej i rekreacyjnej
NAZWA ZADANIA	Poprawa estetyki stacji kolejowej
CEL	<ul style="list-style-type: none"><li>▪ Integracja społeczności.</li><li>▪ Podniesienie standardu życia mieszkańców wsi, poprawa atrakcyjności zamieszkania.</li><li>▪ Poprawa estetyki i wyglądu miejscowości.</li></ul>
HARMONOGRAM	Rzeczowa realizacja inwestycji 2018 rok
KWOTA KOŃCOWA I ŹRÓDŁA	Kwota całkowita – 10.000,00 PLN Źródła finansowania: środki zewnętrzne, wkład pracy mieszkańców





## Plan Odnowy Miejscowości Żabi Róg

POZYSKANIA	
PRIORYTET	Wykreowanie przestrzeni publicznej na obszarze miejscowo poprzez inwestycje w zakresie lokalnej infrastruktury społecznej, kulturalnej i rekreacyjnej
NAZWA ZADANIA	Budowa kompleksu rekreacyjno - sportowego
CEL	<ul style="list-style-type: none"><li>▪ Zaspokojenie potrzeb społecznych, kulturalnych i rekreacyjnych mieszkańców.</li><li>▪ Sprzyjanie kultywowaniu dawnych zwyczajów i tradycji.</li><li>▪ Integracja społeczności.</li><li>▪ Wzrost poziomu sprawności fizycznej mieszkańców.</li><li>▪ Podniesienie standardu życia mieszkańców wsi, poprawa atrakcyjności zamieszkania.</li><li>▪ Poprawa estetyki i wyglądu miejscowości.</li></ul>
HARMONOGRAM	Rzeczowa realizacja inwestycji 2015 – 2020 rok
KWOTA KOŃCOWA I ŹRÓDŁA POZYSKANIA	Kwota całkowita – 100.000,00 PLN Źródła finansowania: Budżet JST, środki zewnętrzne

PRIORYTET	Wykreowanie przestrzeni publicznej na obszarze miejscowo poprzez inwestycje w zakresie lokalnej infrastruktury społecznej, kulturalnej i rekreacyjnej
NAZWA ZADANIA	Stworzenie ścieżki pieszo – rowerowej wokół jeziora
CEL	<ul style="list-style-type: none"><li>▪ Zaspokojenie potrzeb społecznych, kulturalnych i rekreacyjnych mieszkańców.</li><li>▪ Sprzyjanie kultywowaniu dawnych zwyczajów i tradycji.</li><li>▪ Integracja społeczności.</li><li>▪ Wzrost poziomu sprawności fizycznej mieszkańców.</li><li>▪ Podniesienie standardu życia mieszkańców wsi, poprawa atrakcyjności zamieszkania.</li><li>▪ Poprawa estetyki i wyglądu miejscowości.</li></ul>
HARMONOGRAM	Rzeczowa realizacja inwestycji 2018 – 2020 rok
KWOTA	Kwota całkowita – 70.000,00 PLN



## Plan Odnowy Miejscowości Żabi Róg

KOŃCOWA I ŹRÓDŁA POZYSKANIA	Źródła finansowania: Budżet JST, środki zewnętrzne
-----------------------------	--

PRIORYTET	Wykreowanie przestrzeni publicznej na obszarze miejscowo poprzez inwestycje w zakresie lokalnej infrastruktury społecznej, kulturalnej i rekreacyjnej
NAZWA ZADANIA	Zagospodarowanie i rozbudowa obszaru przy siłowni zewnętrznej
CEL	<ul style="list-style-type: none"><li>▪ Zaspokojenie potrzeb społecznych, kulturalnych i rekreacyjnych mieszkańców.</li><li>▪ Integracja społeczności.</li><li>▪ Wzrost poziomu sprawności fizycznej mieszkańców.</li><li>▪ Podniesienie standardu życia mieszkańców wsi, poprawa atrakcyjności zamieszkania.</li><li>▪ Poprawa estetyki i wyglądu miejscowości.</li></ul>
HARMONOGRAM	Rzeczowa realizacja inwestycji 2015 -2016 rok
KWOTA KOŃCOWA I ŹRÓDŁA POZYSKANIA	Kwota całkowita – 15.000,00 PLN Źródła finansowania: Budżet JST, środki zewnętrzne

PRIORYTET	Wykreowanie przestrzeni publicznej na obszarze miejscowo poprzez inwestycje w zakresie lokalnej infrastruktury społecznej, kulturalnej i rekreacyjnej
NAZWA ZADANIA	Doposażenie świetlic wiejskich, remont i adaptacja pomieszczeń na potrzeby klubu aktywnego mieszkańca
CEL	<ul style="list-style-type: none"><li>▪ Zaspokojenie potrzeb społecznych, kulturalnych i rekreacyjnych mieszkańców.</li><li>▪ Sprzyjanie kultywowaniu dawnych zwyczajów i tradycji.</li><li>▪ Integracja społeczności.</li><li>▪ Nieskrępowany dostęp do wiedzy i informacji dla wszystkich mieszkańców.</li></ul>
HARMONOGRAM	Rzeczowa realizacja inwestycji 2015 – 2020 rok
KWOTA KOŃCOWA I	Kwota całkowita – 15.000,00 PLN Źródła finansowania: Budżet JST, środki zewnętrzne



## Plan Odnowy Miejscowości Żabi Róg

ŹRÓDŁA POZYSKANIA	
PRIORYTET	Wykreowanie przestrzeni publicznej na obszarze miejscowo poprzez inwestycje w zakresie lokalnej infrastruktury społecznej, kulturalnej i rekreacyjnej
NAZWA ZADANIA	Uzupełnienie ogrodzenia wokół placu rekreacyjnego przy blokach WSBW
CEL	<ul style="list-style-type: none"><li>▪ Podniesienie standardu życia mieszkańców wsi, poprawa atrakcyjności zamieszkania.</li><li>▪ Poprawa estetyki i wyglądu miejscowości.</li></ul>
HARMONOGRAM	Rzeczowa realizacja inwestycji 2017 rok
KWOTA KOŃCOWA I ŹRÓDŁA POZYSKANIA	Kwota całkowita – 3.000,00 PLN Źródła finansowania: Budżet JST.

PRIORYTET	Wykreowanie przestrzeni publicznej na obszarze miejscowo poprzez inwestycje w zakresie lokalnej infrastruktury społecznej, kulturalnej i rekreacyjnej
NAZWA ZADANIA	Stworzenie „Miejsca do kumania lajfu” – miejsca wśród zadrzewienia, gdzie porozwieszane będą mocne hamaki (np. z 10 sztuk, w różnej konfiguracji przestrzennej) oraz ukryte głośniki uruchamiane na czujkę ruchu z kumkaniem płazów.  W ramach inicjatywy powstanie „Róg żabiego dialogu” – miejsce w kształcie wycinka koła z fotelami przymocowanymi na stałe w kształcie żab (możliwe obrotowe) ustawione tak, by grupka kilku osób mogła sobie siedzieć i rozmawiać a także gry terenowe z żabami rozstawionymi we wsi, historia żabiej rodziny – wersja dla dzieci.
CEL	<ul style="list-style-type: none"><li>▪ Zaspokojenie potrzeb społecznych i rekreacyjnych mieszkańców.</li><li>▪ Sprzyjanie kultywowaniu dawnych zwyczajów i tradycji.</li><li>▪ Integracja społeczności.</li><li>▪ Podniesienie standardu życia mieszkańców wsi, poprawa atrakcyjności zamieszkania.</li><li>▪ Poprawa estetyki i wyglądu miejscowości.</li></ul>
HARMONOGRAM	Rzeczowa realizacja inwestycji 2016 – 2017 rok
KWOTA	Kwota całkowita – 10.000,00 PLN



## Plan Odnowy Miejscowości Żabi Róg

KOŃCOWA I ŹRÓDŁA POZYSKANIA	Źródła finansowania: Budżet JST, środki zewnętrzne
-----------------------------	--

PRIORYTET	Rozbudowa i remont infrastruktury technicznej
NAZWA ZADANIA	Modernizacja 2 przystanków autobusowych
CEL	<ul style="list-style-type: none"><li>▪ Poprawa standardu życia.</li><li>▪ Wzrost dostępu do obiektów użyteczności publicznej.</li><li>▪ Wzrost znaczenia funkcji mieszkalnej.</li><li>▪ Zwiększenie bezpieczeństwa w ruchu kołowym.</li></ul>
HARMONOGRAM	Rzeczowa realizacja inwestycji 2015 rok
KWOTA KOŃCOWA I ŹRÓDŁA POZYSKANIA	Kwota całkowita – 20.000,00 PLN Źródła finansowania: Budżet JST

PRIORYTET	Rozbudowa i remont infrastruktury technicznej
NAZWA ZADANIA	Uzupełnienie oświetlenia na obszarze miejscowości
CEL	<ul style="list-style-type: none"><li>▪ Poprawa standardu życia.</li><li>▪ Wzrost dostępu do obiektów użyteczności publicznej.</li><li>▪ Wzrost znaczenia funkcji mieszkalnej.</li><li>▪ Zwiększenie bezpieczeństwa w ruchu kołowym.</li></ul>
HARMONOGRAM	Rzeczowa realizacja inwestycji 2014 – 2020 rok
KWOTA KOŃCOWA I ŹRÓDŁA POZYSKANIA	Kwota całkowita – 15.000,00 PLN Źródła finansowania: Budżet JST, środki zewnętrzne

PRIORYTET	Rozbudowa i remont infrastruktury technicznej
NAZWA ZADANIA	Remont i modernizacja oraz budowa dróg, chodników



## Plan Odnowy Miejscowości Żabi Róg

CEL	<ul style="list-style-type: none"><li>▪ Poprawa standardu życia.</li><li>▪ Wzrost dostępu do obiektów użyteczności publicznej.</li><li>▪ Wzrost znaczenia funkcji mieszkalnej.</li><li>▪ Zwiększenie bezpieczeństwa w ruchu kołowym.</li></ul>
HARMONOGRAM	Rzeczowa realizacja inwestycji 2015 – 2020 rok
KWOTA KOŃCOWA I ŹRÓDŁA POZYSKANIA	Kwota całkowita – 1000.000,00 PLN Źródła finansowania: Budżet JST, środki zewnętrzne

PRIORYTET	Rozbudowa i remont infrastruktury technicznej
NAZWA ZADANIA	Budowa wiaty na drewno oraz stołów z ławami na potrzeby OSP w Żabim Rogu
CEL	<ul style="list-style-type: none"><li>▪ Poprawa standardu życia.</li><li>▪ Wzrost dostępu do obiektów użyteczności publicznej.</li><li>▪ Wzrost znaczenia funkcji mieszkalnej.</li><li>▪ Zwiększenie bezpieczeństwa w ruchu kołowym.</li></ul>
HARMONOGRAM	Rzeczowa realizacja inwestycji 2015 rok
KWOTA KOŃCOWA I ŹRÓDŁA POZYSKANIA	Kwota całkowita – 10.000,00 PLN Źródła finansowania: Budżet JST, środki zewnętrzne

PRIORYTET	Aktywizacja i rozwój kulturalny społeczności lokalnej
NAZWA ZADANIA	Organizacja cyklicznych imprez i uroczystości aktywizujących społecznie i kulturalnie mieszkańców sołectwa (zabawa karnawałowa pod hasłem „jak karnawał to karnawał”, festyn rodzinny na powitanie lata, noc świętojańska, Święto Niepodległości, andrzejki i wieczór wróżb, „Mikołaj pamięta”, Wigilia dla osób samotnych i nie tylko).
CEL	<ul style="list-style-type: none"><li>▪ Większa aktywizacja społeczności lokalnej;</li><li>▪ Wzrost liczby osób identyfikujących się z miejscem zamieszkania.</li></ul>
HARMONOGRAM	Realizacja przedsięwzięcia 2015 – 2020 rok



## Plan Odnowy Miejscowości Żabi Róg

KWOTA KOŃCOWA I ŹRÓDŁA POZYSKANIA	Kwota całkowita 450.000,00 PLN (75.000 rocznie) Źródła finansowania: Budżet JST, środki zewnętrzne
-----------------------------------	---

RIORYTET	Aktywizacja i rozwój kulturalny społeczności lokalnej
NAZWA ZADANIA	Realizacja projektów i inicjatyw edukacyjnych na rzecz lokalnej społeczności
CEL	<ul style="list-style-type: none"><li>▪ Zwiększenie wartości zasobów ludzkich;</li><li>▪ Większa aktywizacja społeczności lokalnej.</li></ul>
HARMONOGRAM	Rzeczowa realizacja inwestycji 2015 – 2020 rok
KWOTA KOŃCOWA I ŹRÓDŁA POZYSKANIA	-

RIORYTET	Poprawa warunków do rozwoju przedsiębiorczości i system szkoleń zwiększających kwalifikacje pracownicze osób dorosłych
NAZWA ZADANIA	Współorganizowanie szkoleń i doradztwa inwestycyjnego dla przedsiębiorców
CEL	<ul style="list-style-type: none"><li>▪ Zwiększenie dochodów mieszkańców.</li><li>▪ Zwiększenie absorpcji wykorzystania funduszy Unii Europejskiej.</li><li>▪ Aktywizacja postaw przedsiębiorczych wśród mieszkańców.</li><li>▪ Zmniejszenie bezrobocia</li></ul>
HARMONOGRAM	Rzeczowa realizacja inwestycji 2015 – 2020 rok
KWOTA KOŃCOWA I ŹRÓDŁA POZYSKANIA	-

RIORYTET	Poprawa warunków do rozwoju przedsiębiorczości i system szkoleń zwiększających kwalifikacje pracownicze osób dorosłych
NAZWA ZADANIA	Wspieranie systemu szkoleń dla osób dorosłych



## Plan Odnowy Miejscowości Żabi Róg

CEL	<ul style="list-style-type: none"><li>▪ Zwiększenie dochodów mieszkańców.</li><li>▪ Zwiększenie absorpcji wykorzystania funduszy Unii Europejskiej.</li><li>▪ Aktywizacja postaw przedsiębiorczych wśród mieszkańców.</li><li>▪ Zmniejszenie bezrobocia</li></ul>
HARMONOGRAM	Rzeczowa realizacja inwestycji 2015 – 2020 rok
KWOTA KOŃCOWA I ŹRÓDŁA POZYSKANIA	-



## 11. Sposób monitorowania, oceny i komunikacji społecznej

Monitoring stopnia wykonania zadań przewidzianych w Planie Odnowy Miejscowości będzie realizowany przez Burmistrza i Radę Miejską poprzez:

- analizę budżetu i stopnia wykonania poszczególnych zadań,
- sprawozdania z wykonania budżetu,
- dokumentację z odbioru robót inwestycyjnych.

Informacje o podejmowanych działaniach będą publikowane za pośrednictwem:

- tablicy informacyjnej we miejscowości Żabi Róg,
- lokalne media.

Komunikacja i wymiana opinii nt. postępów realizacji zadań oraz planowanych przedsięwzięć będzie się odbywała podczas spotkań z mieszkańcami. Każdy pełnoletni mieszkaniec sołectwa Żabi Róg będzie uprawniony do monitorowania zakresu oraz stopień wdrażania planu.

Kontakt pomiędzy wsią a Gminą będzie zachowany poprzez Sołtysa oraz aktywnych mieszkańców miejscowości

Plan Odnowy Miejscowości Żabi Róg na lata 2014 - 2020 powstał przy współudziale mieszkańców miejscowości oraz władz gminy.

Wypracowane priorytety i zadania są wynikiem konsultacji społecznych i stanowią dobro wspólne, którego realizacja leży w interesie Stron.

Sołtys Sołectwa  
Żabi Róg  
*Mirosława Mała*