

w sprawie: zatwierdzenia „Planu Odnowy Miejscowości Bramka na lata 2011 - 2017 ”

Na podstawie art. 18 ust.2 pkt 6 ustawy z dnia 8 marca 1990 r. o samorządzie gminnym (Dz. U. z 2001r. Nr 142, poz. 1591, z 2002r. zm.) **Rada Miejska w Morągu uchwala, co następuje:**

§1

Zatwierdza się dokument p.n. **Plan Odnowy Miejscowości Bramka na lata 2011 - 2017**, przyjęty uchwałą nr 3/11 Zebrania Wiejskiego Sołectwa Bramka w dniu 19 maja 2011 roku, stanowiący załącznik do niniejszej uchwały.

§2

Określone w Planie kierunki działań na rzecz trwałego, zrównoważonego rozwoju wsi Bramka stanowią rekomendację do formułowania i realizacji programów wdrożeniowych oraz projektów, służących osiągnięciu pożądanej jakości życia mieszkańców wsi. W tym celu Plan stanowić może element aplikacji o współfinansowanie realizacji projektów ze środków zewnętrznych.

§3

Wyznaczone w Planie cele są spójne ze Strategią Rozwoju Województwa Warmińsko-Mazurskiego, Strategią Rozwoju Społeczno - Gospodarczego Gminy Morąg.

§4

Plan Odnowy Miejscowości Bramka na lata 2011 – 2017 jest dokumentem otwartym, który może być aktualizowany w miarę potrzeb wynikających ze zmiany warunków i możliwości działania samorządu. Inicjatywę aktualizacji Planu posiadają mieszkańcy miejscowości w formie uchwały zebrania wiejskiego, a także Rada Miejska.

§5

Wykonanie uchwały powierza się Burmistrzowi Morąga.

§6

Uchwała wchodzi w życie z dniem podjęcia.

PRZEWODNICZĄCY
RADY MIEJSKIEJ
Marek Ruczkowski

GMINA MORĄG



Plan Odnowy Miejscowości

BRAMKA

na lata 2011 – 2017

Bramka - Morąg, 2011

„...Twórzcie kulturę wsi, w której obok nowych wymiarów, jakie niosą czasy, pozostanie - jak u dobrego gospodarza – miejsce na rzeczy dawne, uświęcone tradycją, potwierdzone przez prawdę wieków...”

Jan Paweł II

Krosno, 10 październik 1997 r.

Spis treści

L.p.	Tytuł	Nr strony
I.	Wstęp	4
II.	Opis stanu istniejącego i opis kierunków rozwoju	5
1.	Charakterystyka miejscowości oraz kierunki jej rozwoju	5
1.1.	Historia miejscowości	5
1.2.	Położenie	5
1.3.	Charakterystyka wsi	8
1.4.	Wnioski i postulaty konserwatorskie	8
1.5.	Kierunki i priorytety rozwoju wsi	10
2.	Inwentaryzacja zasobów miejscowości Bramka	12
2.1.	Zasoby kulturowe	12
2.2.	Obiekty i tereny	12
2.3.	Infrastruktura techniczna	12
2.4.	Infrastruktura społeczna	13
2.5.	Bezpieczeństwo publiczne	14
2.6.	Rolnictwo i gospodarka	14
2.7.	Ochrona zdrowia	15
2.8.	Łączność	15
2.9.	Potencjał kulturowy i turystyczny	16
2.10.	Środki finansowe i możliwości pozyskiwania funduszy	16
3.	Ocena mocnych i słabych stron miejscowości	16
3.1.	Wizja i misja rozwoju wsi Bramka - podsumowanie	19
III.	Planowane przedsięwzięcia w latach 2011 - 2017	20
IV.	Opis i charakterystyka obszaru	29
V.	Promocja Planu Odnowy Miejscowości Bramka	31
VI.	Monitorowanie Planu Odnowy Miejscowości Bramka	31

I. WSTĘP

Rozwój i odnowa obszarów wiejskich to jedno z najważniejszych wyzwań, jakie stoją przed Polską w dobie integracji z UE. Zasadniczym celem jest wzmocnienie działań służących niwelowaniu istniejących dysproporcji w poziomie rozwoju obszarów wiejskich w stosunku do terenów zurbanizowanych.

Plany odnowy wsi są częścią składową prowadzonych przez jednostki samorządów terytorialnych działań zmierzających do poprawy sytuacji gminy sprzyjających długofalowemu rozwojowi gospodarczemu kraju, jego spójności gospodarczej, społecznej i terytorialnej oraz integracji z Unią Europejską.

Koncepcja rozwoju i odnowy miejscowości zakłada podejmowanie na tych terenach zróżnicowanej działalności gospodarczej oraz kształtowanie jej w sposób zapewniający zachowanie walorów środowiskowych i kulturowych, poprawę warunków życia poprzez rozwój infrastruktury oraz zapewnienie mieszkańcom i przedsiębiorcom dostępu do usług, a także rozwój funkcji kulturowych i społecznych.

Planowane do realizacji zadania zostały zatwierdzone uchwałą Zebrania Wiejskiego Sołectwa Bramka przede wszystkim w związku z planowanym ubieganiem się o środki w ramach programu – **Programu Rozwoju Obszarów Wiejskich 2007 - 2013**, w zakresie działania „**Odnowa wsi i rozwój wsi**”.

Wyznaczone w Planie cele są spójne z Narodowym Planem Rozwoju, Strategią Rozwoju Województwa Warmińsko – Mazurskiego i Strategią Rozwoju Społeczno - Gospodarczego Gminy.

Plan Odnowy Miejscowości jest dokumentem otwartym, który może być aktualizowany w miarę potrzeb wynikających ze zmiany warunków i możliwości działania samorządu. Inicjatywę aktualizacji Planu posiadają mieszkańcy miejscowości w formie uchwały zebrania wiejskiego, a także rada gminy.

II. Opis stanu istniejącego i opis kierunków rozwoju

1. Charakterystyka miejscowości Bramka oraz kierunki jej rozwoju.

Dawna nazwa: Himmelforth, w 1. 1945 - 1947 Niebostrzeż

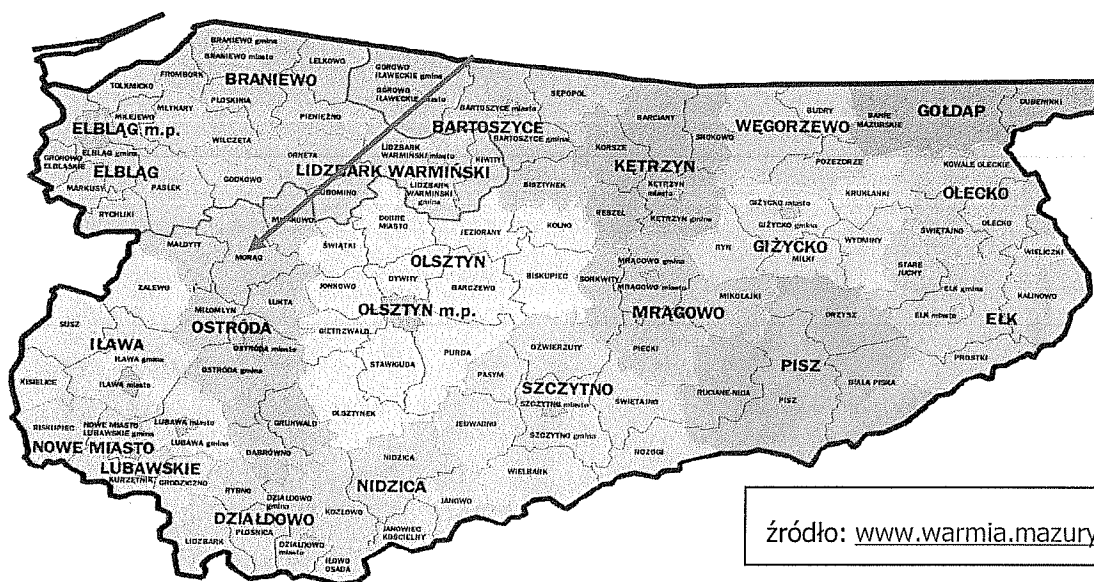
1.1. Historia Bramki:

Wieś czynszowa Zakonu Krzyżackiego, założona w 1 połowie XIV w. na obszarze 44 łanów (739,2 ha), nigdy nie będąca w rękach szlachty, przez co zachowała swój naturalnie ukształtowany układ. Do 1945 r. zachowana też wielopokoleniowa tradycja osadnicza na przestrzeni kilku stuleci. W 1785 r. łącznie 49 dymów, w tym 2 dymy szlacheckie, w 1820 r. jako wieś królewsko – chłopska, 53 dymy i 312 mieszkańców. W 1860 r. na północnym krańcu obszaru wiejskiego powstał niewielki majątek Silin (192 ha). W tym czasie wieś liczyła 81 budynków mieszkalnych i 591 mieszkańców, w 1907 roku – 103 budynki mieszkalne i 689 mieszkańców. We wsi Szkoła, założona w 1737 r., później 3 – klasowa (nauczyciel G. Redzewski). W 1925 roku założono spółkę melioracyjną dla podniesienia wydajności upraw łąkowych i pastwisk. We wsi istniała mleczarnia. Po 1945 roku – wieś rolników indywidualnych.

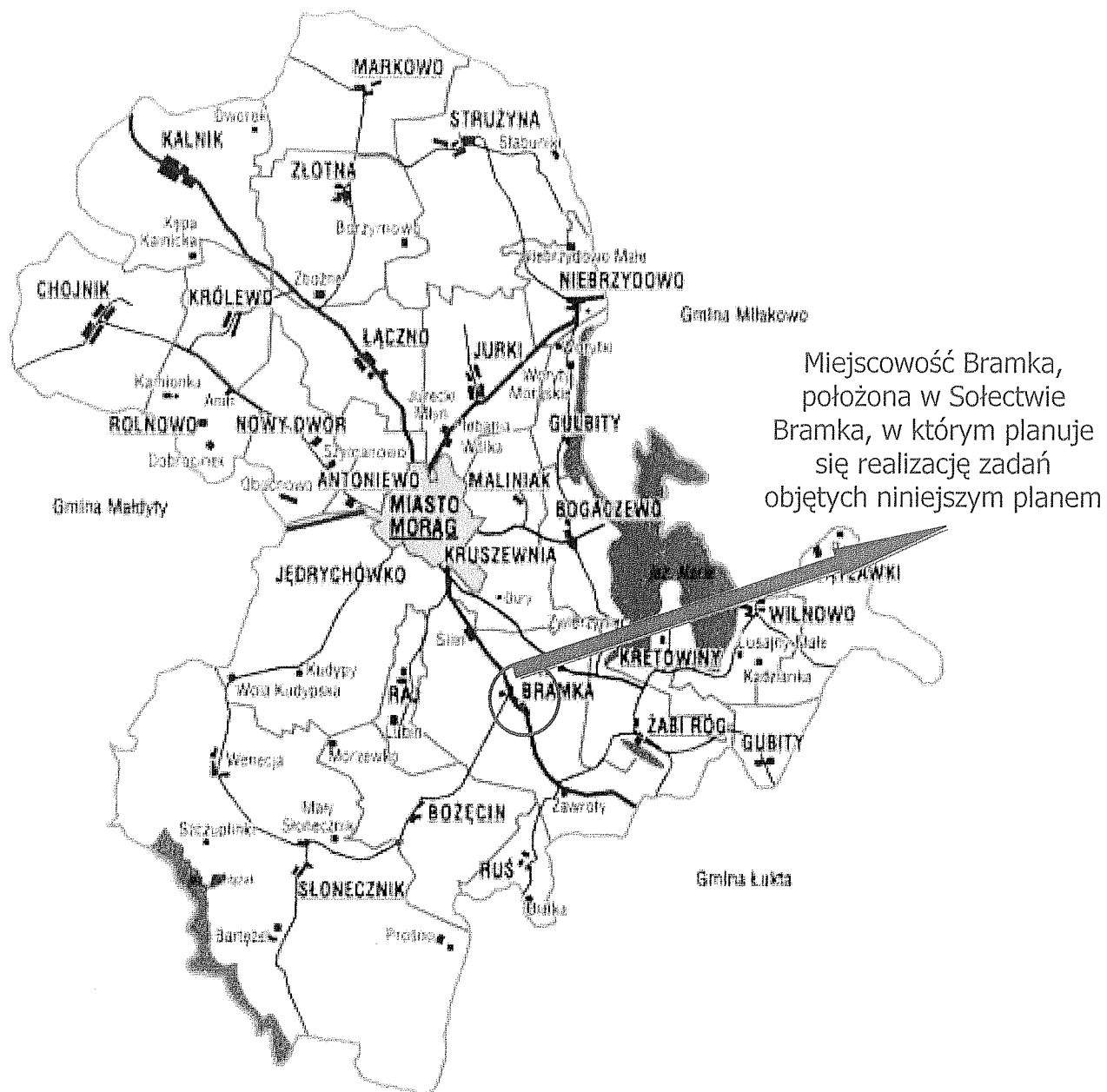
1.2. Położenie:

Województwo Warmińsko – Mazurskie, Powiat Ostródzki, **Gmina Morąg**

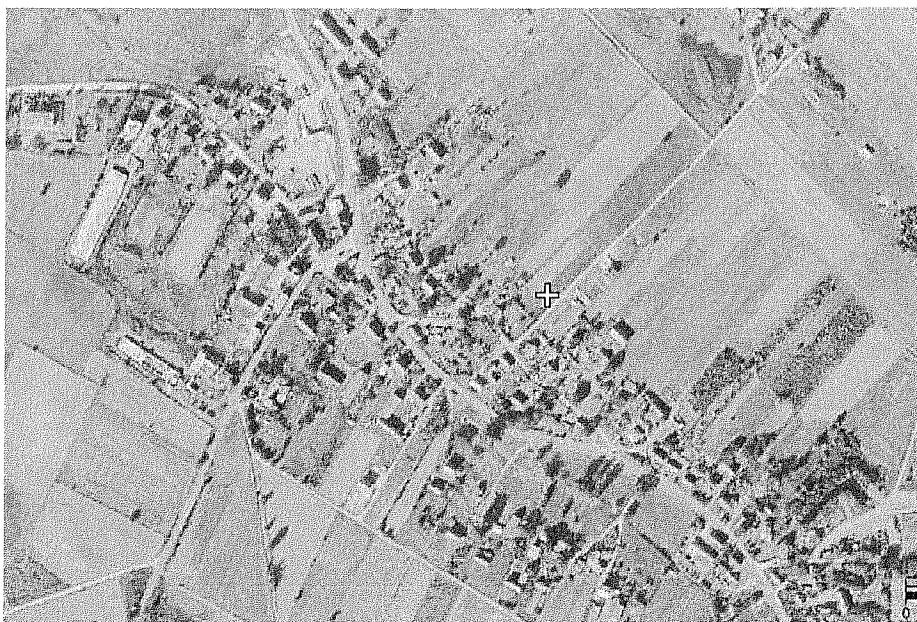
Sołectwo Bramka – miejscowość Bramka - ok. 5 km na południowy wschód od Morąga



źródło: www.warmia.mazury.pl



Mapa: źródło – Statut Gminy Morąg



Mapa: źródło www.geoportal.gov.pl

1.3. Charakterystyka wsi:

Charakter wsi:

- wieś chłopska

Układ przestrzenny:

a) historyczny: szeregowka nadbrzeżna

b) obecny: wielodrożnica (widlica)

Zachowane elementy układu:

Obiekty podlegające ochronie: zabudowa wiejska – budynki Nr 6, 7, 10, 13, 14, 16, 17, 18, 21, 23, 26, 28, 48, 53/54, 57, 60, 63, 64, 70, 73, cmentarz.

Elementy dysharmonizujące:

Rozbudowy, przebudowy i modernizacje starej zabudowy, domów jednorodzinnych z formami obcymi architektonicznie, oraz użyciem niewłaściwych materiałów.

1.4. Wnioski i postulaty konserwatorskie:

- istniejąca zabudowa winna być zachowana i konserwowana przy użyciu tradycyjnych materiałów budowlanych;
- ewentualne nowe obiekty lokalizować w pierwszej kolejności na starych siedliskach a do budowy stosować tradycyjne materiały budowlane;
- nowa architektura winna być dostosowana do budownictwa regionalnego. Pielęgnować cmentarz, nie dopuścić do usuwania starych nagrobków i starodrzewu.

Wieś Bramka leży przy drodze wojewódzkiej Nr 527 Morąg – Olsztyn.

Wieś uzbrojona jest w sieć wodociągową (**12,5 km**; 122 przyłącza – dł. 2,1 km), a także kanalizację sanitarną o długości **4,7 km** oraz 73 przyłącza – dł. 400 m. Wieś Bramka podłączona jest do oczyszczalni ścieków.

Spośród wielu kierunków rozwoju wsi wyróżnić należy m.in.:

- poprawę estetyki wsi,
- dalszą rozbudowę kanalizacji sanitarnej oraz sieci wodociągowej,
- remont oraz wyposażenie świetlicy wiejskiej,

- budowę gazociągu,
- modernizację dróg i remont, budowę chodników i zatok przystankowych, ścieżek rowerowych, oświetlenia ulicznego,
- podnoszenie kwalifikacji zawodowych lokalnej społeczności.

W miejscowości Bramka standard życia jest dość niski. Wykorzystanie naturalnych atutów wsi wpłynąć ma na rozwój życia kulturalno - społecznego i gospodarczego na terenie miejscowości Bramka. Wymagana jest modernizacja i wyposażenie świetlicy wiejskiej która może wpłynąć pozytywnie na pobudzenie aktywności społecznej mieszkańców wsi. Problemem jest także niezadowalający stan infrastruktury technicznej. Stan dróg, chodników, oświetlenia pozostawia wiele do życzenia. Podjęcie działań inwestycyjnych w najbardziej newralgicznych dziedzinach wywoła poza wzrostem zadowolenia mieszkańców większe zaangażowanie i włączanie się ich do kształtowania rozwoju funkcji terenu Sołectwa.

W obrębie geodezyjnym, w którym położona jest miejscowość na dzień opracowywania Planu brak jest uchwalonego miejscowego planu zagospodarowania przestrzennego (za wyjątkiem terenów obrębu geodezyjnego Bramka na którym istnieją złoża kruszywa). Polityka przestrzenna realizowana jest zgodnie z ustaleniami „Studium uwarunkowań i kierunków zagospodarowania przestrzennego Gminy Morąg – obszar miasta i tereny wiejskie”.

1.5. Kierunki i priorytety rozwoju:

I Poprawa atrakcyjności zamieszkania

II Rozwój zasobów ludzkich

III Rozwój infrastruktury technicznej i środowisko

IV Rolnictwo

Priorytety te realizowane będą w oparciu o następujące działania:

- odnowę i poprawę estetyki wsi,
- budowę kanalizacji sanitarnej,
- remont świetlicy wiejskiej oraz jej wyposażenie,
- zagospodarowanie terenu w centrum wsi przyległego do świetlicy,
- budowa infrastruktury rekreacyjnej ogólnodostępnej (np. place zabaw);
- modernizację dróg i remont, budowę chodników i zatok przystankowych, ścieżek rowerowych,
- budowę oświetlenia ulicznego,
- budowę boiska sportowego,
- integracja lokalnego społeczeństwa za pośrednictwem imprez kulturalno – sportowych (zawody i turnieje sportowe, dzień dziecka, dożynki wiejskie, zabawy, etc.);
- podnoszenie kwalifikacji mieszkańców poprzez organizację szkoleń.

Idea budowy i remontu ogólnodostępnych miejsc dla mieszkańców wpłynie na pobudzenie aktywności społecznej mieszkańców wsi, a tym samym rozwój życia kulturalno - społecznego na terenie miejscowości. Dzięki kompleksowej modernizacji i wyposażeniu świetlicy wiejskiej wzrośnie aktywność mieszkańców miejscowości i zaangażowanie mieszkańców w życie wsi. Ważne jest także właściwe zagospodarowywanie przestrzeni publicznej ogólnodostępnej w miejscowości oraz zapewnienie odpowiedniego poziomu infrastruktury technicznej.

Ważnym elementem będzie również organizacja działań na rzecz dorosłych aktywizujących społeczność lokalną – **szkolenia:**

- ⇒ szkolenia dla rolników pozwalające im dostosować swoją działalność do warunków unijnych, podnoszące ich wiedzę o możliwościach ubiegania się o środki unijne, i inne.
- ⇒ szkolenia dotyczące rozwoju agroturystyki, które pobudzą aktywność mieszkańców obszaru i wpłyną na wykorzystanie jego naturalnego potencjału przyrodniczego.

2. Inwentaryzacja zasobów miejscowości Bramka

2.1. Zasoby kulturowe

Na terenie wsi Bramka brak jest zabytków wpisanych do rejestru zabytków prowadzonych przez Wojewódzki Urząd Ochrony Zabytków w Olsztynie. Są natomiast obiekty objęte ochroną konserwatorską (zabudowa wiejska – budynki Nr 6, 7, 10, 13, 14, 16, 17, 18, 21, 23, 26, 28, 48, 53/54, 57, 60, 63, 64, 70, 73, cmentarz).

Rozwój środowiska kulturowego kształtuje świetlica wiejska pełniąca centrum kulturalnego oraz Szkoła Podstawowa w Bramce. Świetlica wiejska wymaga znacznych nakładów finansowych aby mogła w większym stopniu niż dotychczas kształtować poziom życia kulturalnego i rozrywkowego we wsi.

Rozwój społeczny i gospodarczy ogranicza brak odpowiedniego poziomu infrastruktury technicznej. Problemem jest także brak miejsc do rekreacji mieszkańców, zwłaszcza dzieci i młodzieży. Odpowiednie zagospodarowanie przestrzeni publicznej, w tym remont chodników, budowa i modernizacja oświetlenia, budowa wiat przystankowych, budowa ogólnodostępnych miejsc rekreacji dla dzieci i młodzieży oraz osób dorosłych wpłynie pozytywnie na estetykę miejscowości, bezpieczeństwo oraz wzrost poziomu zadowolenia mieszkańców.

2.2. Obiekty i tereny

W Bramce znajduje się jeden sklep spożywczy, bar, remiza Ochotniczej Straży Pożarnej, stacja benzynowa oraz świetlica wiejska, boisko do piłki nożnej.

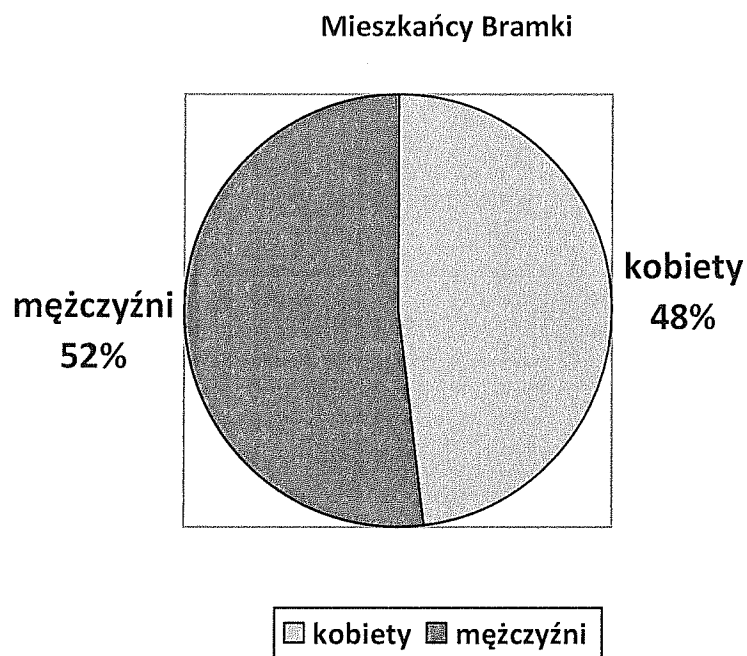
2.3. Infrastruktura techniczna

W sołectwie istnieją sieci: energetyczna, wodociągowa, kanalizacyjna i telefoniczna. Sieć wodociągowa (12,5 km; 122 przyłącza – dł. 2,1 km), a także kanalizację sanitarną o długości 4,7 km oraz 73 przyłącza – dł. 400 m. Przez wieś przebiega droga wojewódzka nr 527 – odcinek Morąg – Olsztyn oraz droga powiatowa Nr 1219N Bramka - Tarda. Istnieją również gruntowe i asfaltowe drogi gminne.

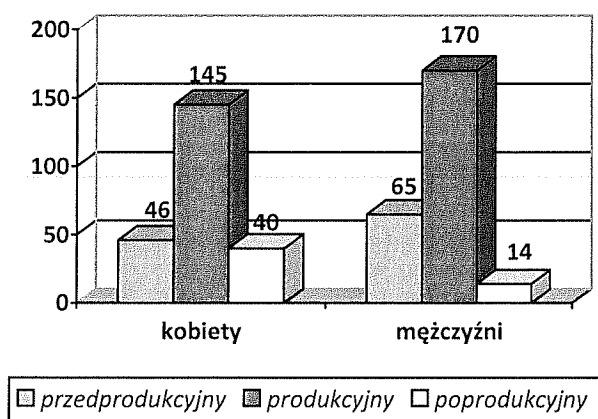
Wieś jest podłączona do oczyszczalni ścieków.

2.4. Infrastruktura społeczna

Wg stanu na dzień **31.12.2010 r.** miejscowość zamieszkuje **480 osób**, w tym 231 kobiet i 249 mężczyzn wg faktycznego zameldowania.



W wieku przedprodukcyjnym jest 111 osób, produkcyjnym 315 i poprodukcyjnym 54.



W roku 2010 migracja utrzymywała się na poziomie do 1 %.

W Bramce działają: Rada Sołecka, jednostka Ochotniczej Straży Pożarnej.

W miejscowości funkcjonuje publiczna Szkoła Podstawowa.

Dzieci po ukończeniu szkoły podstawowej uczęszczają do Gimnazjum w Morągu oddalonego 6 km od Bramki.

2.5. Bezpieczeństwo publiczne

Za bezpieczeństwo i porządek publiczny w Bramce odpowiada Komisariat Policji w Morągu i Straż Miejska w Morągu. Natomiast za bezpieczeństwo przeciwpożarowe jednostka Ochotniczej Straży Pożarnej w Bramce.

2.6. Rolnictwo i gospodarka

Tereny wsi Bramka – obręb geodezyjny Bramka zajmuje obszar 2.041,58 ha. Rolnicy indywidualni posiadają 85 gospodarstw rolne o bardzo różnej wielkości. Rozkład wielkości gospodarstw przedstawia się następująco:

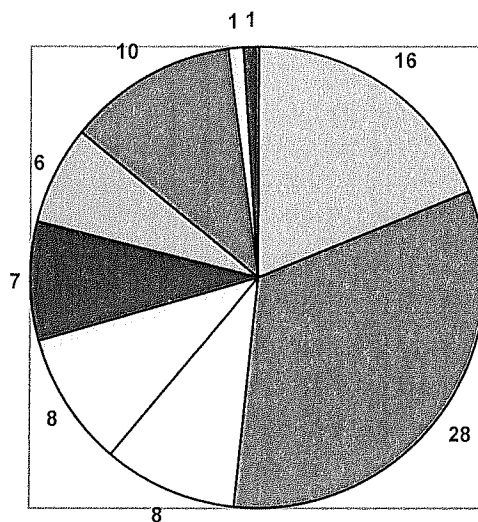
- 1 ha – 2 ha	-	16 gospodarstw
- 2 ha – 5 ha	-	28 gospodarstw
- 5 ha – 7 ha	-	8 gospodarstw
- 7 ha – 10 ha	-	8 gospodarstw
- 10 ha – 15 ha	-	7 gospodarstw
- 15 ha – 20 ha	-	6 gospodarstw
- 20 ha – 50 ha	-	10 gospodarstw
- 50 ha – 100 ha	-	1 gospodarstwo
- powyżej 100 ha	-	1 gospodarstwo

We wsi znajdują się gleby w klasie III – VI.

Główne uprawy to pszenica, pszenżyto, żyto, mieszanka zbożowa i rzepak.

Produkcja zwierzęca ukierunkowana jest przede wszystkim na hodowlę drobiu, bydła, trzody chlewnej i koni.

Zestawienie gospodarstw



gospodarstwa od 1 do 2 ha	od 2 do 5 ha	od 5 do 7 ha
od 7 do 10 ha	od 10 do 15 ha	od 15 do 20 ha
od 20 do 50 ha	od 50 do 100 ha	powyżej 100 ha

Główne uprawy to pszenica, pszenżyto, mieszanka zbożowa.

Produkcja zwierzęca ukierunkowana jest przede wszystkim na drób, bydło mleczne i trzodę chlewną.

Według danych ewidencji działalności gospodarczej Urzędu Miejskiego w Morągu w Bramce jest zarejestrowanych **14 podmiotów gospodarczych** (osoby fizyczne prowadzące działalność gospodarczą).

2.7. Ochrona zdrowia

W wiosce nie ma ośrodka zdrowia ani gabinetu lekarskiego. Mieszkańcy korzystają z usług medycznych szpitala w Morągu oraz niepublicznych zakładów opieki zdrowotnej w Morągu.

2.8. Łączność

W miejscowości istnieje możliwość podłączenia do sieci telekomunikacyjnej wszystkich mieszkańców. Obecnie do sieci podłączone są wszystkie zainteresowane osoby. W miejscowości istnieje większe zapotrzebowanie na posługiwanie się Internetem oraz zapewnienie taniego, nieodpłatnego dostępu do tego źródła informacji.

2.9. Potencjał kulturowy i turystyczny

W miejscowości nie ma zlokalizowanych obiektów o wartości historycznej za wyjątkiem cmentarza oraz obiektów szczególnej wartości przyrodniczej. Miejscowość ma charakter mieszkalny i rolniczy. Wyróżnia się pod względem estetycznym i krajobrazowym.

2.10. Środki finansowe i możliwości pozyskiwania funduszy

Wieś otrzymuje środki statutowe z budżetu Gminy Morąg, które ze względu na swoją „szczupłość” wykorzystywane są na utrzymanie porządku, drobne naprawy i na bieżące potrzeby. Ponadto w miarę możliwości na terenie wsi organizowane są festyny, zawody sportowe, itp.

Rada Sołecka podejmuje działania na rzecz pozyskania funduszy potrzebnych do zabezpieczenia finansowego podejmowanych prac na rzecz wsi z fundacji jak i przedsiębiorstw i osób prywatnych.

3. Ocena mocnych i słabych stron miejscowości

Silne strony

- położenie wsi,
- istnienie organizacji społecznych: OSP,
- istnieje publiczna szkoła podstawowa,
- położenie przy drodze wojewódzkiej,
- istnieje świetlica wiejska,
- przywiązanie do tradycji,
- pracowitość i zaradność społeczeństwa,
- przepiękne krajobrazy,
- potencjał dla rozwoju agroturystyki i produkcji zdrowej żywności – tereny rolnicze czyste ekologicznie w porównaniu z innymi regionami kraju,
- dogodne połączenia komunikacyjne,

Słabe strony

- strukturalne bezrobocie,
- brak zajęć pozalekcyjnych dla dzieci i młodzieży w czasie wolnym od nauki np. w świetlicy wiejskiej,
- zły stan techniczny świetlicy wiejskiej oraz brak jej podstawowego wyposażenia,
- niski poziom wykształcenia – ilość osób z wykształceniem wyższym,
- brak dostatecznego zaangażowania społeczeństwa w życie wsi,
- niska dochodowość z działalności rolniczej,
- brak atrakcji historycznych sprzyjających rozwojowi turystyki (agroturystyki)
- niezadowalający stan infrastruktury drogowej,
- brak placu zabaw dla dzieci,
- mała ilość imprez kulturalnych, sportowych, etc.
- brak możliwości aktywnego rozwoju mieszkańców w dziedzinie sportu, oraz rekreacji (boisko sportowe, plac zabaw),
- brak sieci gazowej,
- zły stan chodników, oświetlenia ulicznego,
- brak zatok przystankowych,
- brak wiat przystankowych,
- brak ścieżek rowerowych,
- niezadowalający poziom rozwiniętych form doksztalcania i przekwalifikowania dorosłych,

Szanse

- czyste powietrze,
- czyste, naturalne środowisko,
- organizacja imprez kulturalnych, sportowych itp. ,
- modernizacja gospodarstw rolnych,
- zainteresowanie produkcją zdrowej żywności i produkcji ekologicznej,
- polityka unijna obszarów wiejskich,
- rozwój małych przedsiębiorstw,
- rozwój agroturystyki,

- urządzenie terenów rekreacyjnych (boisko sportowe, plac zabaw) – rozwój aktywnego wypoczynku,
- poprawa estetyki wsi i uporządkowanie miejscowości poprzez zagospodarowanie wolnych terenów (zagospodarowanie centrum wsi, oświetlenie, chodniki, zatoki przystankowe, wiaty przystankowe, ścieżki rowerowe, etc.)
- większe wsparcie samorządu gminy, powiatu, województwa,
- fundusze pomocowe, w tym europejskie,

Zagrożenia:

- trudności w pozyskaniu środków finansowych na realizację planowanych zadań,
- bezrobocie,
- niewystarczające zaangażowanie mieszkańców w sprawy wsi,
- emigracja młodych mieszkańców,
- pogorszenie poziomu dochodów mieszkańców na wskutek obniżenia dochodowości w rolnictwie,
- niski przyrost naturalny,
- wzrost liczby korzystających z pomocy społecznej,
- ubożenie społeczeństwa.

3.1. Wizja rozwoju i misja miejscowości Bramka – podsumowanie

- zadbane, estetyczne, czyste tereny,
- rozwój kultury wiejskiej i zagospodarowanie czasu wolnego dzieci, młodzieży i dorosłych – wyremontowana i wyposażona świetlica wiejska, plac zabaw, etc.
- szansa na wypoczynek, sport i rekreację dla dzieci, młodzieży i dorosłych (plac zabaw dla dzieci, ścieżki rowerowe – popularyzacja sportów rowerowych i wytyczanie „ścieżek zdrowia”, szansą na wzrost atrakcyjności miejscowości).
- wieś zintegrowana, z aktywną i nowoczesną społecznością (kursy, szkolenia, zawody sportowe, zabawy, festyny, uprawianie turystyki rowerowej).
- rozwój przedsiębiorczości mieszkańców,
- piękny krajobraz, ludzie przyjaźni i życzliwi dla innych nie opuszczający swojego miejsca zamieszkania.
- stworzenie warunków do rozwoju i pozyskania nowych inwestycji na terenie wsi poprzez wyposażenie terenów w niezbędną infrastrukturę techniczną i społeczną;
- budowa i modernizacja chodników wraz z oświetleniem, zatokami przystankowymi, wiatami przystankowymi;
- poprawa estetyki wsi poprzez zagospodarowanie przestrzeni publicznej,
- tworzenie warunków efektywnej edukacji społeczeństwa;
- modernizacja i przebudowa dróg i ich zagospodarowanie umożliwiających poprawę bezpieczeństwa, zmniejszenie hałasu, ograniczenie zużycia paliw, niższe zanieczyszczenie powietrza.

Dla realizacji wizji mieszkańców konieczne będzie zaangażowanie i współdziałanie władz samorządowych Gminy Morąg, zwłaszcza w działaniach wymagających znacznego wkładu finansowego. Bramka, dzięki działaniom własnym, wspomagany przez Gminę oraz fundusze zewnętrzne mogą ze względu na położenie stać się atrakcyjnym miejscem zamieszkania.

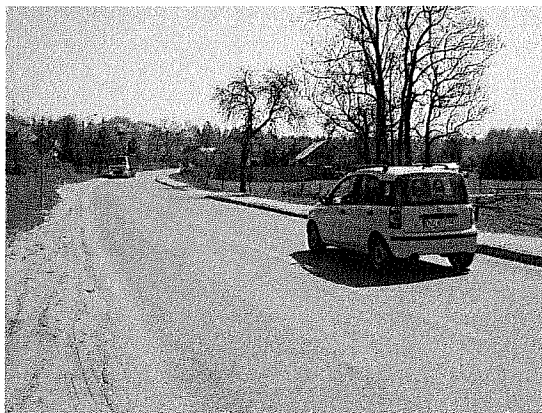
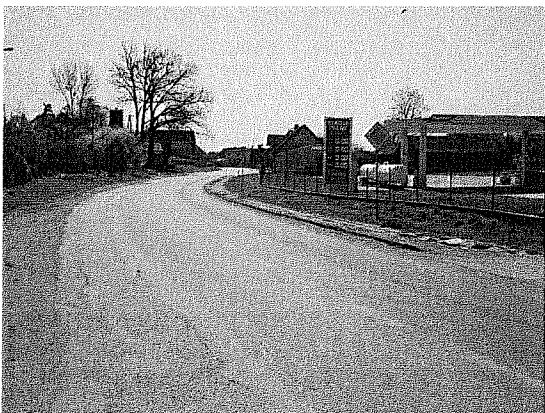
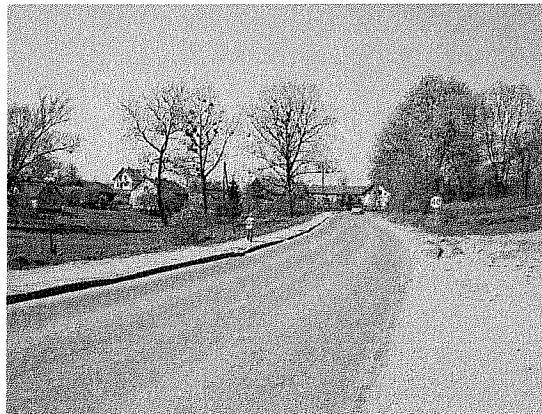
III. Planowane przedsięwzięcia w latach 2011 - 2017

Plan Odnowy Miejscowości Bramka opracowany został przy współudziale mieszkańców wsi i zakłada realizację działań ze sfer życia: społecznego, gospodarczego, kulturalnego i rekreacyjnego.

W celu zapewnienia realizacji większości planowanych kluczowych dla mieszkańców działań konieczne jest sukcesywne podejmowanie wyzwań zaplanowanych przez samą lokalną społeczność, gdyż tylko ona jest w stanie określić swoje potrzeby. A oto zadania, które zapewnią stopniową odnowę miejscowości oraz jej zrównoważony rozwój:

Lp.	Rodzaj działania	Przewidywany koszt i termin realizacji w pln						
		2011	2012	2013	2014	2015	2016	2017
PRIORYTET I ATRAKCYJNOŚĆ ZAMIESZKANIA								
1	Budowa i remont chodnika we wsi Bramka wraz z oświetleniem i zatokami przystankowymi	873 532,30	0	0	0	0	0	0
2	Remont i wyposażenie świetlicy wiejskiej w Bramce	0	0	0	450 000	0	0	0
3	Budowa placu zabaw dla dzieci	31 295	0	0	0	0	0	0
4	Naprawa ogrodzenia byłego basenu p.poż	0	15 000	0	0	0	0	0
5	Uporządkowanie cmentarza niemieckiego	0	0	1000	0	0	0	0
PRIORYTET II ROZWOJ ZASOBÓW LUDZKICH								
1.	Aktywizacja i organizacja zajęć dla dzieci i młodzieży.	0	0	0	1000	1000	1000	1000
2.	Aktywizacja i integracja mieszkańców Bramka /imprezy/	2000	2000	2000	2000	2000	2000	2000
3.	Szkolenia podnoszące kwalifikacje zawodowe mieszkańców	0	0	2000	0	0	2000	0
PRIORYTET III INFRASTRUKTURA TECHNICZNA I ŚRODOWISKO								
1	Budowa gazociągu w Silinie i Bramce	0	0	0	0	0	300 000	400 000
2	Budowa kanalizacji sanitarnej Kolonia Bramka /pozostałe posesje/	0	0	100 000	0	0	0	0
3	Remont chodnika oraz budowa oświetlenia w Silinie /3 lampy/	0	0	0	110 000	0	0	0
4	Budowa chodnika na odcinku Bramka - Bożęcin	0	0	0	0	100 000	0	0
5	Wznowienie granic głównych dróg gminnych Kolonii Bramka oraz ich remont	0	0	0	0	20 000	0	0
PRIORYTET IV ROLNICTWO								
1.	Szkolenia zawodowe dla osób zatrudnionych w rolnictwie.	0	0	2000	0	0	2000	0

PRIORYTET I ATRAKCYJNOŚĆ ZAMIESZKANIA

ZADANIE NR 1**Budowa i remont chodnika we wsi Bramka wraz z oświetleniem i zatokami przystankowymi.**

Remont i budowa chodników z zatokami przystankowymi i oświetlenia w miejscowości przyczyni się do wzrostu atrakcyjności zamieszkania, bezpieczeństwa mieszkańców oraz wykorzystania jej potencjału.

Notowany w ostatnich latach wzrost natężenia ruchu na drogach wojewódzkich powoduje narastające zagrożenie bezpieczeństwa dla ruchu pojazdów jak i pieszych. W bliskim sąsiedztwie chodnika znajdują się między innymi szkoła i świetlica wiejska. W związku z tak licznymi argumentami zachodzi konieczność poprawy bezpieczeństwa, poprzez realizację ww. zadania. Do mankamentów istniejącego chodnika należy zaliczyć:

- zniszczona nawierzchnia z płytek chodnikowych 35x35 cm
- połamany i poprzeczylany krawężnik betonowy
- zarośnięta i zamulona powierzchnia chodnika
- brak zatok autobusowych

- brak chodnika na początkowym odcinku miejscowości
- brak utwardzonych zjazdów na posesje o właściwych parametrach technicznych.

Przedmiotem opracowania jest projekt budowy nowego odcinka chodnika i dwóch zatok autobusowych oraz remontu istniejącego chodnika w miejscowości Bramka. W szczególności należało przedłużyć chodnik o nowy odcinek od początku do zakończenia wsi Bramka, wykonanie remontu na istniejącym chodniku, wykonanie zatok autobusowych, wykonanie przejść dla pieszych, poprawa stanu odwodnienia ulic i chodników, oświetlenie.

Inwestycja polega na wykonaniu:

- remontu chodnika na odcinku km 64+855 – 68+674 o nawierzchni z kostki betonowej ze zjazdami na przyległe posesje
- budowy nowego chodnika na odcinku km 67+426,2 – 67+855 i 68+699,8 – 68+752,9
- budowy dwóch zatok autobusowych na odcinku 64+952 – 68+026 km

Powierzchnia obiektów

- powierzchnia chodników 2501,9 m²
- powierzchnia zjazdów 292,9 m²
- powierzchnia zatok autobusowych – 235,5m²
- długość inwestycji 1326,7m.

STAN ISTNIEJĄCY.

W miejscowości Bramka występuje chodnik wzdłuż drogi wojewódzkiej po prawej stronie od km 67+855 do km 68+674. Szerokość chodnika 1,5m. Chodnik wykonany jest z płytek betonowych 35x35x5 na podsypce piaskowej. Krawężniki betonowe 15x30 na ławie betonowej. Zjazdy na posesje wykonane z bloczków betonowych, wylewki betonowej lub gruntowe. Brak zatok autobusowych i przejść dla pieszych. Oświetlenie nie regularne, przypadkowe w zależności od obecności słupów energetycznych. Stan nawierzchni chodników zły: płytki połamane, niweleta zniekształcona, krawężniki połamane i pozapadane. Chodnik jest częściowo zarośnięty darnią i zamulony naniesionym przez wodę gruntem.

STAN PROJEKTOWANY

Inwestycja polega na budowie nowego odcinka chodnika oraz remontu chodnika istniejącego. Ponadto przewidziano wykonanie dwóch zatok autobusowych, dwóch przejść dla pieszych i oświetlenie nowego chodnika. W wyniku realizacji inwestycji spodziewane efekty to:

- poprawa stanu technicznego nawierzchni chodników i zjazdów
- wydłużenie chodnika do długości wsi Bramka
- wykonanie zatok autobusowych eliminujących powstanie zatrzymań ruchu kołowego
- zapewnienie bezpieczeństwa ruchu pieszych
- poprawa stanu technicznego ulic i chodników
- poprawa stanu odwodnienia ulic i chodników.

Reasumując, wszystkie punkty wpłyną znacząco na poprawę bezpieczeństwa ruchu pieszych we wsi Bramka.

Działanie:	Kwota brutto w zł
Opracowanie kompletnej dokumentacji technicznej dla inwestycji	50 000
Branża drogowa	544 688,07
Branża elektryczna	262 696,35
Nadzór inwestorski	16 147,88
RAZEM	873 532,30

Źródło finansowania inwestycji: Środki Programu Rozwoju Obszarów Wiejskich na lata 2007-2013 (Europejski Fundusz Rolny na Rzecz Obszarów Wiejskich) oraz środki własne Gminy Morąg.

Realizacja inwestycji – 2011 rok. Wartość kosztorysowa: 873 532,30 zł

ZADANIE NR 2

Remont i wyposażenie świetlicy wiejskiej w Bramce

Dzięki remontowi i wyposażeniu świetlicy mieszkańcy wsi będą mieć lepsze warunki do szeroko rozumianej integracji.

Świetlica powinna być miejscem organizacji czasu wolnego. Ma również zapoczątkować realizację wspólnych przedsięwzięć na rzecz poprawy warunków i jakości życia na wsi. Wraz z remontem budynku należy wyposażyć świetlicę w

niezbędne do jej działalności wyposażenie. Obecnie stan techniczny budynku jest na tyle niezadowolająca, że wymaga prac modernizacyjno – remontowych. Wyremontowany budynek będzie wizytówką wsi. Wraz z realizacją inwestycji należy zakupić niezbędne do jej działalności wyposażenie, które służyć będzie do organizacji czasu wolnego zwłaszcza dzieci i młodzieży oraz meble (stoliki świetlicowe, krzesła, biurka pod komputery i krzesła obrotowe, oraz regały na książki i prasę). Do rozrywki i nauki służyć będą zestawy komputerowe (z 1 urządzeniem wielofunkcyjnym) wyposażone w dostęp do Internetu, konsola Playstation, piłkarzyki stolikowe, stół do tenisa stołowego, telewizor LCD, odtwarzacz DVD, sprzęt nagłaśniający (powermikser, kolumny głośnikowe, mikrofony bezprzewodowe), wyposażenie zaplecza kuchennego (sprzęt AGD). Sprzęt AGD będzie wykorzystywany do przygotowywania posiłków dla uczestników zajęć i imprez, które będą miały miejsce na świetlicy.

W uzasadnieniu powyższego przedsięwzięcia należy zauważyć, że rozwój kulturalny, choć nie przynosi bezpośrednich korzyści materialnych, wpływa na każdą dziedzinę życia. Funkcjonowanie wyremontowanej świetlicy przyczyni się do przeciwdziałania marginalizacji społecznej. Jest katalizatorem przemian społecznych. Będzie to miało bezpośrednie przełożenie na inne dziedziny życia mieszkańców wsi. Świetlica służyć będzie działającym we wsi organizacjom społecznym jako miejsce zebrań i spotkań. W świetlicy będą organizowane imprezy wiejskie. Społeczność będzie miała miejsce, w którym będzie mogła przygotowywać się do udziału w gminnych imprezach (np. dożynki, festyny). Młodzież będzie mieć własne miejsce do rozwijania swoich zainteresowań. Realizacja inwestycji pozwoli wyrównać dysproporcje w dostępie do kultury i rozrywki w stosunku do mieszkańców Miasta Morąga.

Szacunkowy koszt: 450 000 zł

Źródło finansowania inwestycji: Środki Europejskiego Funduszu Rolnego na Rzecz Obszarów Wiejskich oraz środki własne Gminy Morąg.

ZADANIE NR 3

Budowa placu zabaw dla dzieci

W ramach niniejszego zadania przewiduje się zakup i instalację zabawek stanowiących wyposażenie placu zabaw dla dzieci w zabawki i wyposażenie: zestaw - szt. 1, huśtawka podwójna z belką drewnianą - szt. 1, ławka drewniana - szt. 1, piaskownica drewniana - szt. 1, sprężynowiec w różnych kształtach - szt. 2, huśtawka ważka czterosiedziskowa, karuzela tarczowa 150, zjazd linowy - szt. 1, kosz drewniany - szt. 1 . Na działce 257/1, której część zostanie zagospodarowana na plac zabaw dla dzieci będą zachowane odpowiednie wymagane strefy bezpieczeństwa. Realizacja tego zadania ukierunkowana jest głównie na najmłodsze dzieci. To właśnie one są w najtrudniejszej sytuacji, bowiem dla nich nie ma żadnej rozrywki we wsi. Możliwości rozwoju ruchowego ograniczają się do zabawy w berka, chowanego, zbijaka itp. Dzięki istnieniu placu zabaw, choć trochę wyrównają się szanse najmłodszych w dostępie do możliwości i atrakcji, jakie mają dzieci w miastach. Ponadto będą miały miejsce, gdzie zabawa będzie bezpieczna.

Koszt: 31 295 zł. Realizacja 2011 rok

Źródło finansowania inwestycji: Środki Programu Rozwoju Obszarów Wiejskich na lata 2007-2013 oraz środki własne Gminy Morąg.

ZADANIE NR 4

Naprawa ogrodzenia byłego basenu p.poż

Naprawa jest wymagana z punktu widzenia bezpieczeństwa mieszkańców i estetyki przestrzeni publicznej.

Realizacja: 2012 rok. Szacunkowy łączny koszt: 15 000 zł

Źródło finansowania inwestycji: środki własne Gminy Morąg w ramach funduszu sołectkiego, sponsorzy.

ZADANIE NR 5

Uporządkowanie cmentarza niemieckiego

Wykonanie prac porządkowych i konserwacyjnych na terenie cmentarza niemieckiego w Bramce.

Realizacja: 2013 rok. Szacunkowy łączny koszt: 1000 zł

Źródło finansowania inwestycji: środki własne Gminy Morąg.

PRIORYTET II ROZWÓJ ZASOBÓW LUDZKICH

ZADANIE NR 1

Aktywizacja i organizacja zajęć dla dzieci i młodzieży

Oferta edukacyjna, kulturalna i sportowa w czasie wolnym od zajęć szkolnych dla dzieci i młodzieży - mieszkańców wsi - jest bardzo uboga. Formy zajęć pozaszkolnych oferowane są wyłącznie przez placówki oświatowe, do których dzieci uczęszczają. Rozwiązaniem tej sytuacji byłaby organizacja regularnych zajęć edukacyjnych, sportowych i kulturalnych dla dzieci i młodzieży w czasie wolnym w Bramce na bazie posiadanego zaplecza (po wyremontowaniu i wyposażeniu świetlicy wiejskiej).

Szacunkowy koszt – 1.000 zł, Realizacja: 2014 - 2017 r.

Źródło finansowania inwestycji: Środki Europejskiego Funduszu Rolnego na Rzecz Obszarów Wiejskich oraz środki własne Gminy Morąg.

ZADANIE NR 2

Aktywizacja i integracja mieszkańców Bramka /imprezy/

Mieszkańcy Bramki chcąc stanowić aktywną, zintegrowaną społeczność potrzebują realizacji wspólnych inicjatyw na rzecz swojej miejscowości. Niniejsze zadanie stworzy dla nich swoistą ofertę spotkań, imprez i innych działań, których celem będzie przede wszystkim integracja i aktywizacja, ale również kultywowanie tradycji lokalnych i rywalizacja i praca na rzecz rozwoju swojej miejscowości.

Najważniejsze organizowane w Bramce coroczne imprezy to:

- zawody i turnieje sportowe,
- Dzień Dziecka,
- Dożynki wiejskie,
- Zabawa Choinkowa, etc.

Realizacja: od 2011 r. Szacunkowy roczny koszt: 2.000 zł

Źródło finansowania inwestycji: Środki Europejskiego Funduszu Rolnego na Rzecz Obszarów Wiejskich oraz środki własne Gminy Morąg w ramach funduszu sołectkiego, sponsorzy.

ZADANIE NR 3**Szkolenia podnoszące kwalifikacje zawodowe mieszkańców**

Szkolenia dla osób bezrobotnych i prowadzących działalność gospodarczą. Szkolenia takie mogą spowodować wzrost konkurencyjności firm na rynku oraz na podniesienie kwalifikacji osób wchodzących i powracających na rynek pracy.

Szacunkowy koszt – 2 000 zł, Realizacja: 2013 i 2016 rok.

Źródło finansowania inwestycji: środki własne Gminy Morąg lub zewnętrzne.

PRIORYTET III INFRASTRUKTURA TECHNICZNA I ŚRODOWISKO**ZADANIE NR 1****Budowa gazociągu w Silinie i Bramce**

Budowa gazociągu poprawi bezpieczeństwo energetyczne mieszkańców miejscowości oraz wpłynie na atrakcyjność zamieszkania.

Realizacja: 2016 - 2017 rok. Szacunkowy łączny koszt: 700 000 zł

Źródło finansowania inwestycji: środki własne Gminy Morąg.

ZADANIE NR 2**Budowa kanalizacji sanitarnej Kolonia Bramka /pozostałe posesje/**

Uzupełnienie sieci kanalizacji sanitarnej na Kolonii Bramka poprawi jakość życia i atrakcyjność zamieszkania. Inwestycja dotyczy doprowadzenia sieci do kilku posesji.

Realizacja: 2013 rok. Szacunkowy roczny koszt: 100 000 zł

Źródło finansowania inwestycji: środki własne Gminy Morąg.

ZADANIE NR 3**Remont chodnika oraz budowa oświetlenia w Silinie /3 lampy/**

Remont chodnika oraz uzupełnienie brakującego oświetlenia ulicznego poprawi komunikację pieszą, bezpieczeństwo mieszkańców oraz atrakcyjność zamieszkania.

Realizacja: 2014 rok. Szacunkowy roczny koszt: 110 000 zł

Źródło finansowania inwestycji: Środki Europejskiego Funduszu Rolnego na Rzecz Obszarów Wiejskich oraz środki własne Gminy Morąg.

ZADANIE NR 4**Budowa chodnika na odcinku Bramka - Bożęcín**

Miejscowości Bramka i Bożęcín sąsiadują ze sobą. Mieszkańcy często pieszo poruszają się, co stwarza znaczne niebezpieczeństwo. Brak chodnika, w znacznym stopniu utrudnia komunikację pieszą. Budowa chodnika wpłynie na poprawę estetyki obszaru, życia mieszkańców, bezpieczeństwa pieszych.

Realizacja: 2015 rok. Szacunkowy roczny koszt: 100 000 zł

Źródło finansowania inwestycji: Środki Europejskiego Funduszu Rolnego na Rzecz Obszarów Wiejskich oraz środki własne Gminy Morąg.

ZADANIE NR 5**Wznowienie granic głównych dróg gminnych Kolonii Bramka oraz ich remont.**

Brak odpowiedniej infrastruktury drogowej utrudnia dostęp do niektórych terenów miejscowości. Remont dróg wpłynie na poprawę estetyki obszaru, życia mieszkańców, bezpieczeństwa użytkowników drogi oraz pieszych, a przede wszystkim atrakcyjność miejscowości. Wpłynie na lepszą dostępność komunikacyjną pobliskich terenów.

Realizacja: 2015 rok. Szacunkowy roczny koszt: 20 000 zł

Źródło finansowania inwestycji: środki własne Gminy Morąg.

PRIORYTET IV ROLNICTWO**ZADANIE NR 1****Szkolenia zawodowe dla osób zatrudnionych w rolnictwie**

Bramka jest miejscowością, w której część mieszkańców stanowią rolnicy. Ich wiedza na temat rozwoju gospodarstw, jak i możliwości pozyskiwania pomocy finansowej ze środków krajowych i UE jest często niewystarczająca. Prowadzenie dla nich przedmiotowych szkoleń ułatwi im poruszanie się w skomplikowanych procedurach oraz wpłynie na rozwój ich gospodarstw.

Realizacja: 2013 i 2016 r. Szacunkowy roczny koszt: 2.000 zł

Źródło finansowania inwestycji: środki własne Gminy Morąg lub zewnętrzne.

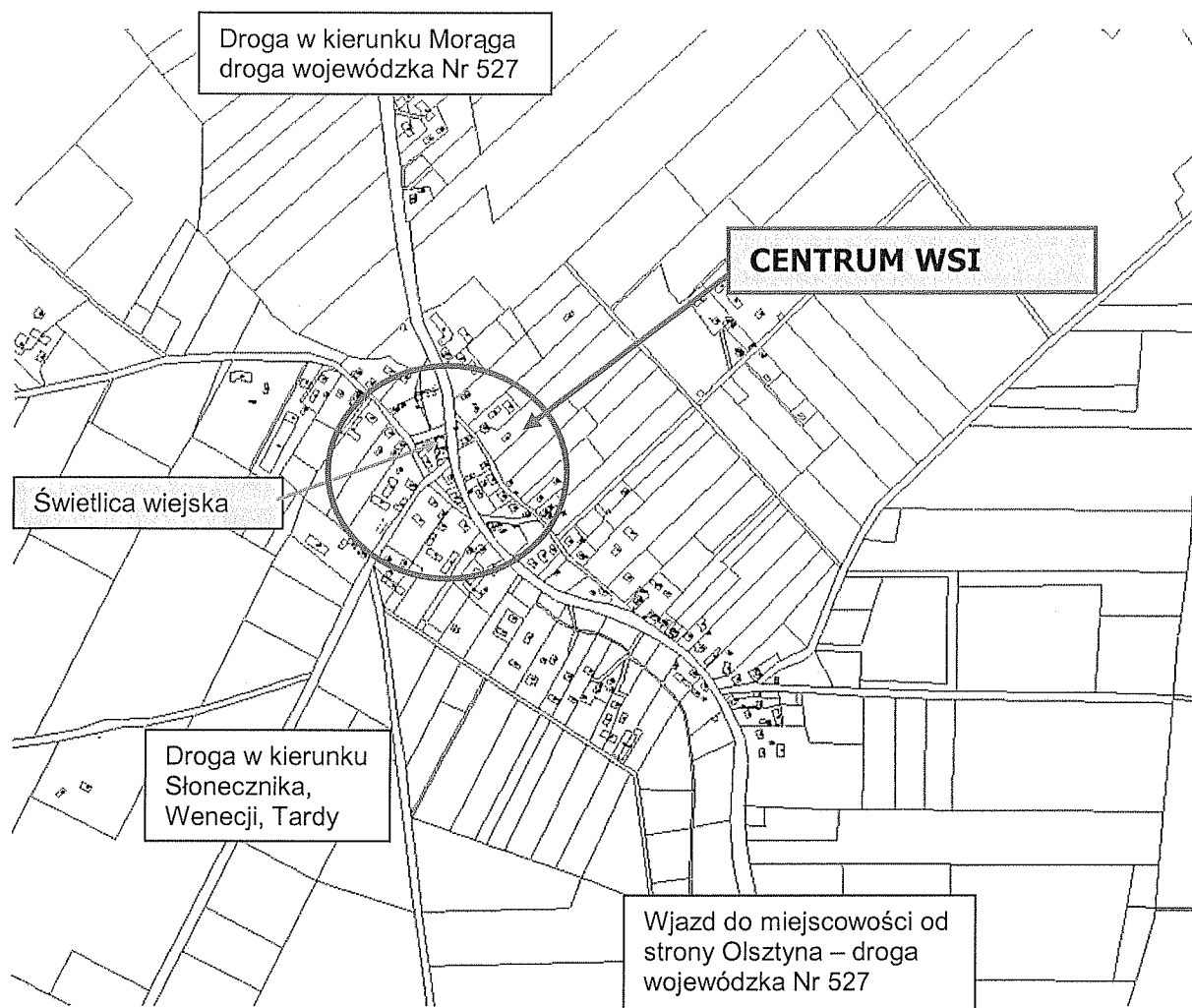
IV. Opis i charakterystyka obszaru

W nawiązaniu do operacji związanych stricte z kształtowaniem obszarów o szczególnym znaczeniu dla zaspokojenia potrzeb mieszkańców, sprzyjających w nawiązywaniu kontaktów społecznych ze względu na ich położenie oraz cechy funkcjonalno – przestrzenne, w szczególności poprzez odnawianie lub budowę chodników lub oświetlenia ulicznego, zatok autobusowych z wiatami przystankowymi należy stwierdzić, że zwarta zabudowa terenu miejscowości oraz ograniczone możliwości zagospodarowywania wolnych przestrzeni z uwagi na brak terenów mogących pełnić funkcje publiczne opisane powyżej za wyjątkiem chodników oraz oświetlenia ulicznego. W tych dwóch dziedzinach występują ewidentne braki.

Miejscem stanowiącym centrum wsi Bramka jest teren na którym zlokalizowana jest świetlica wiejska, remiza OSP, sklep. Świetlica jest miejscem sprzyjającym w nawiązywaniu kontaktów społecznych jak również integracji mieszkańców. Na terenie przyległym do świetlicy zlokalizowany jest sklep spożywczy. Opisane powyżej tereny znajdują się w bliskim sąsiedztwie skrzyżowania dróg Morąg – Olsztyn (droga wojewódzka Nr 527) z drogą powiatową Nr 1219N Bramka - Tarda. Wzdłuż wymienionych dróg znajduje się zwarta zabudowa mieszkalna typu zagrodowego.

Charakterystyka wsi została przedstawiona w punkcie 1.3 niniejszego Planu.

Dokładne położenie wsi Bramka na tle województwa i Gminy Morąg przedstawiono w punkcie 1.2 Planu.



Źródło: ewidencja gruntów Urzędu Miejskiego w Morągu

V. Promocja Planu Odnowy Miejscowości Bramka.

Promocja Planu, której zadaniem jest upowszechnianie zamierzeń Planu wśród przyszłych beneficjentów, wykonawców i decydentów, opierać się będzie o dwie formy komunikacji:

- Internet
- Reklama bezpośrednia

Internet będzie głównym dostawcą informacji. Internet służyć będzie również komunikacji pomiędzy bezpośrednio odpowiedzialnym za wdrażanie Planu Odnowy Miejscowości Bramka (Gminą Morąg) a zainteresowanymi podmiotami.

Reklama bezpośrednia będzie skierowana do wybranych, potencjalnych wykonawców, inwestorów zidentyfikowanych na podstawie analizy przedsięwzięć inwestycyjnych zawartych w planie.

Powyższa promocja i reklama polegać będzie na bezpośrednim zapraszaniu do negocjacji wybranych podmiotów, mogących być partnerami w realizacji poszczególnych zamierzeń.

VI. Monitorowanie Planu Odnowy Miejscowości Bramka

Realizacja założeń Planu będzie monitorowana przez Radę Sołecką wsi, Sołtysa oraz Gminę. Będzie się to odbywać poprzez:

- zabezpieczanie w budżecie gminy środków finansowych na realizację zadań ujętych w planie,
- tablicę informacyjną we wsi Bramka (na której umieszczane będą na bieżąco informacje o podejmowanych inicjatywach i realizowanych inwestycjach)
- dokumentację z odbioru robót poszczególnych inwestycji.

Spółeczność wiejska będzie się komunikowała poprzez wspólne spotkania wiejskie. Kontakt pomiędzy miejscowością Bramka a Gminą będzie zachowany poprzez Sołtysa, Radę Sołecką oraz aktywnych zaangażowanych w odnowę swej miejscowości mieszkańców.

PRZEWODNICZĄCY
RADY WIEJSKIEJ
Marek Raćkowski