

# SPRAWOZDANIE Z DZIAŁALNOŚCI MIEJSKIEGO OŚRODKA POMOCY SPOŁECZNEJ W MORĄGU ZA 2024 ROK



Morąg, 2025

## SPIS TREŚCI

1.	ZAKRES DZIAŁANIA OŚRODKA .....	3
2.	STRUKTURA ORGANIZACYJNA OŚRODKA ORAZ ZATRUDNIENIE W OŚRODKU .....	5
3.	CHARAKTERYSTYKA KLIENTÓW OŚRODKA POMOCY SPOŁECZNEJ .....	6
3.1.	POWODY UDZIELANIA POMOCY SPOŁECZNEJ .....	8
4.	ŚWIADCZENIA Z OBSZARU POMOCY SPOŁECZNEJ .....	9
4.1.	KRYTERIUM DOCHODOWE .....	9
4.2.	ZASIŁKI STAŁE .....	10
4.3.	ZASIŁKI OKRESOWE .....	10
4.4.	ZASIŁKI CELOWE .....	11
4.5.	WIELOLETNI RZĄDOWY PROGRAM „POSIŁEK W SZKOLE I W DOMU” .....	12
4.6.	USŁUGI OPIEKUŃCZE .....	13
4.7.	DODATKI MIESZKANIOWE .....	14
4.8.	DOMY POMOCY SPOŁECZNEJ .....	15
4.9.	SKŁADKI NA UBEZPIECZENIE ZDROWOTNE .....	16
4.10.	OŚRODKI WSPARCIA DLA OSÓB BEZDOMNYCH .....	16
4.11.	PRACA SOCJALNA .....	16
4.12.	POMOC PRAWNA .....	21
4.13.	PIECZA ZASTĘPCZA .....	21
4.14.	PRZEMOC W RODZINIE .....	21
4.15.	DODATKOWE DZIAŁANIA REALIZOWANE W 2024 R. PRZEZ MIEJSKI OŚRODEK POMOCY SPOŁECZNEJ W MORĄGU .....	28
5.	PRACE SPOŁECZNIE UŻYTECZNE .....	29
6.	SPRAWOWANIE FUNKCJI OPIEKUNA PRAWNEGO .....	29
7.	REALIZACJA PROJEKTÓW, PROGRAMÓW .....	30
7.1.	PROGRAM „ASYSTENT OSOBISTY OSOBY NIEPEŁNOSPRAWNEJ” .....	30
7.2.	PROGRAM „KORPUS WSPARCIA SENIORÓW” .....	32
7.3.	PROGRAM FUNDUSZE EUROPEJSKIE NA POMOC ŻYWNOŚCIOWĄ 2021-2027 PODPROGRAM 2023 WSPÓŁFINANSOWANY Z EUROPEJSKIEGO FUNDUSZU SPOŁECZNEGO PLUS .....	33
7.4.	PROGRAM OPIEKA 75+ EDYCJA 2024 .....	34
7.5.	KARTA DUŻEJ RODZINY .....	34
8.	REALIZACJA ZADAŃ Z ZAKRESU ŚWIADCZEŃ RODZINNYCH, ALIMENTACYJNYCH I WYCHOWAWCZYCH .....	34
8.1.	ŚWIADCZENIA RODZINNE .....	34
8.2.	ZASIŁEK RODZINNY .....	36
8.3.	ZASIŁEK PIELĘGNACYJNY .....	37
8.4.	ŚWIADCZENIE PIELĘGNACYJNE .....	37
8.5.	SPECJALNY ZASIŁEK OPIEKUŃCZY .....	38
8.6.	JEDNORAZOWA ZAPOMOGA Z TYTUŁU URODZENIA SIĘ DZIECKA .....	38
8.7.	WYDATKI NA SKŁADKI NA UBEZPIECZENIE SPOŁECZNE I ZDROWOTNE .....	39
8.8.	ŚWIADCZENIE RODZICIELSKIE .....	39
8.9.	ZASIŁEK DLA OPIEKUNA .....	39
8.10.	ŚWIADCZENIE WYCHOWAWCZE .....	40
8.11.	ŚWIADCZENIE „ZA ŻYCIEM” .....	40
8.12.	FUNDUSZ ALIMENTACYJNY I POSTĘPOWANIE WOBEC DŁUŻNIKÓW ALIMENTACYJNYCH .....	40
8.13.	PROGRAM „CZyste Powietrze” – WYDANIE ZAŚWIADCZEŃ .....	43
8.14.	DODATEK GAZOWY – REFUNDACJA PODATKU VAT .....	44
8.15.	DODATEK OSŁONOWY .....	44
8.16.	BON ENERGETYCZNY .....	45
9.	FUNDUSZ POMOCY .....	46
10.	POTRZEBY I ZAŁOŻENIA MIEJSKIEGO OŚRODKA POMOCY SPOŁECZNEJ NA 2025 ROK .....	47

## 1. ZAKRES DZIAŁANIA OŚRODKA

Miejski Ośrodek Pomocy Społecznej w Morągu jest samodzielną jednostką samorządową, funkcjonuje w oparciu o statut nadany mu przez Radę Miejską w Morągu Uchwałą nr XXV z dnia 30.04.2021 r. Na przestrzeni lat zakres działań Ośrodka systematycznie wzrasta. MOPS działalność prowadzi w oparciu o statut oraz regulamin organizacyjny.

Miejski Ośrodek Pomocy Społecznej w Morągu, w 2024 r. realizował zadania własne i zlecone Gminie, wynikające w szczególności z następujących aktów:

1. ustawy z dnia 8 marca 1990 r. o samorządzie gminnym,
2. ustawy z dnia 27 sierpnia 2009 r. o finansach publicznych,
3. ustawy z dnia 12 marca 2004r. o pomocy społecznej. Ośrodek realizuje zadania z zakresu pomocy społecznej w gminie z uwzględnieniem podziału na następujące typy:
  - a. zadania własne gminy o charakterze obowiązkowym
  - b. zadania własne gminy
  - c. zadania zlecone z zakresu administracji rządowej,
4. ustawy o świadczeń rodzinnych – zadanie zlecone z zakresu administracji rządowej, zgodnie z ustawą z dnia 28 listopada 2003 r. o świadczeniach rodzinnych.
5. świadczeń wychowawczych – zadanie zlecone z zakresu administracji rządowej, zgodnie z ustawą z dnia 11 lutego 2016 r. o pomocy państwa w wychowywaniu,
6. ustawie z dnia 7 września 2007 o pomocy osobom uprawnionym do alimentów – zadanie zlecone z zakresu administracji rządowej,
7. ustawie z 29 lipca 2005r. o przeciwdziałaniu przemocy w rodzinie – zadanie własne,
8. ustawie z dnia 9 czerwca 2011 r. o wspieraniu rodziny i systemie pieczy zastępczej – zadanie własne,
9. ustawie z dnia 21 czerwca 2001 roku o dodatkach mieszkaniowych,
10. ustawie z dnia 19 sierpnia 1994 roku o ochronie zdrowia psychicznego,
11. ustawie z dnia 27 sierpnia 2004 roku o świadczeniach opieki zdrowotnej finansowanych ze środków publicznych,
12. ustawie z dnia 4 kwietnia 2014 r. o ustaleniu i wypłacie zasiłków dla opiekunów,
13. ustawie o Karcie Dużej Rodziny z dnia 05 grudnia 2014 r.
14. ustawie z dnia 4 listopada 2016 r. o wsparciu kobiet w ciąży i rodzin „Za życiem”,
15. ustawie z dnia 12 marca 2022 r. o pomocy obywatelom Ukrainy w związku z konfliktem zbrojnym na terytorium tego państwa,
16. ustawie z dnia 15 grudnia 2022 r. o szczególnej ochronie, niektórych odbiorców paliw gazowych w 2024 r. w związku z sytuacją na rynku gazu.
17. realizacja Programu Fundusze Europejskie na Pomoc Żywnościową 2021 – 2027
18. realizacja rządowego programu priorytetowego „Czyste Powietrze”

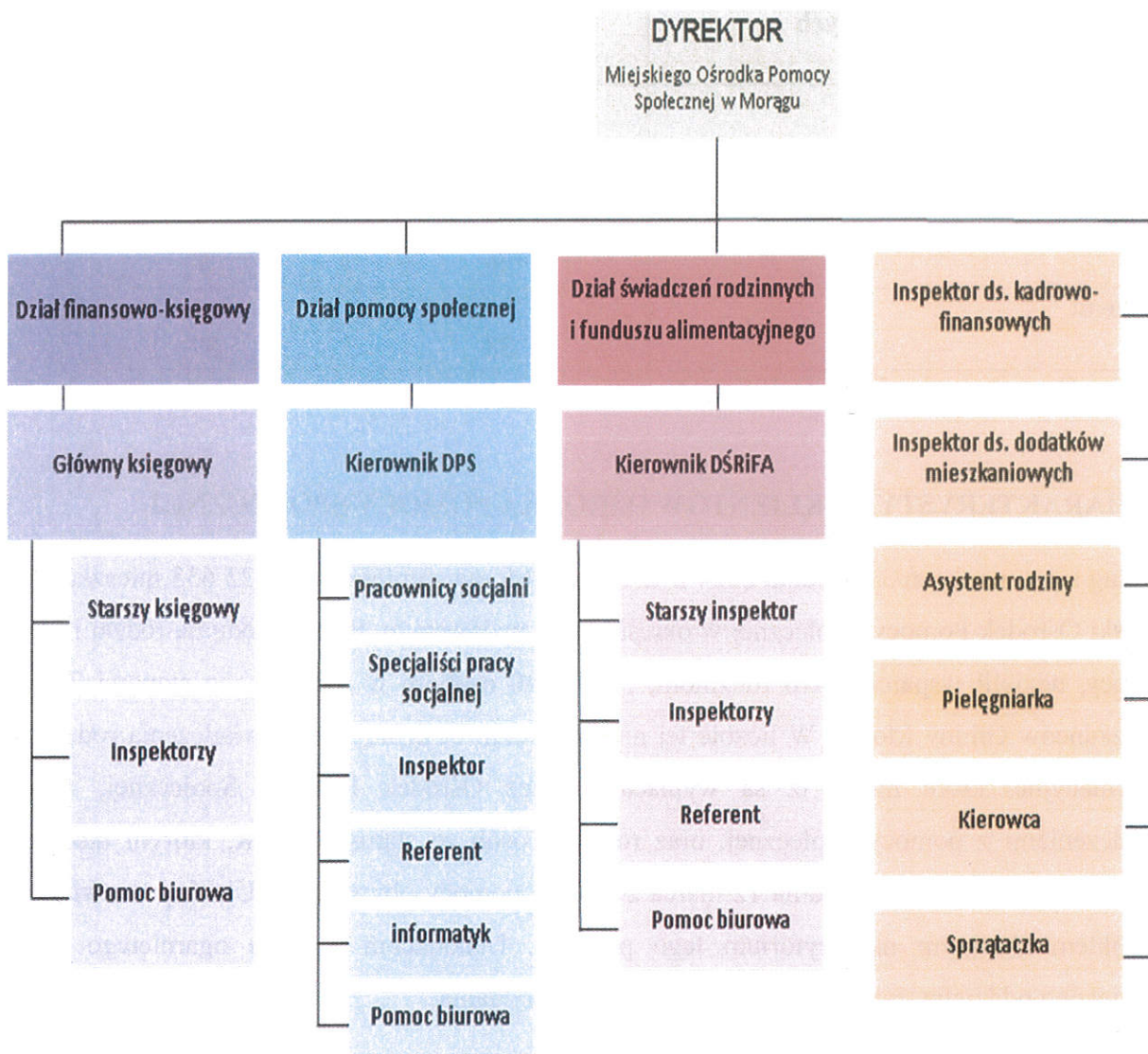
19. prowadzenie postępowań w sprawie dodatku gazowego
20. realizacja Programu „Korpus Wsparcia Seniorów” edycja 2024
21. realizacja Programu „Asystent Osobisty Osoby Niepełnosprawnej” – programu „Asystent Osobisty Osoby niepełnosprawnej” na 2024 r.
22. ustawie z dnia 17 grudnia 2021 r. o dodatku osłonowym,
23. ustawie z dnia 26 maja 2024 r. o bonie energetycznym oraz o zmianie niektórych ustaw w celu ograniczenia cen energii elektrycznej, gazu ziemnego i ciepła systemowego,
24. realizacja innych zadań na podstawie zawartych umów, porozumień oraz innych ustaw.

Do zadań Ośrodka realizującego politykę społeczną gminy w szczególności należy:

- wspieranie osób i rodzin w wysiłkach zmierzających do zaspokojenia niezbędnych potrzeb i umożliwienie im życia w warunkach odpowiadających godności człowieka,
- podejmowanie działań zmierzających do życiowego usamodzielnienia osób i rodzin, ich integrację ze środowiskiem poprzez realizację pracy socjalnej, poradnictwa, asystenturę: rodzin, osób niepełnosprawnych, wspieranie opiekunów, osób zależnych.
- realizacja świadczeń pomocy społecznej, w tym pomoc obywatelom Ukrainy,
- rozwój niezbędnej infrastruktury społecznej,
- udzielanie pomocy w formie świadczeń rodzinnych, funduszu alimentacyjnego, świadczenia wychowawczego,
- prowadzenie postępowań wobec dłużników alimentacyjnych,
- udzielanie wsparcia kobietom w ciąży i ich rodzinom,
- prowadzenie postępowań w sprawach programu „Czyste powietrze”,
- organizacja prac społecznie użytecznych powierzona zgodnie z Zarządzeniem nr 1251/24 Burmistrza Morąga z dnia 1 lutego 2024 roku w sprawie upoważnienia Dyrektora Miejskiego Ośrodka Pomocy Społecznej w Morągu do wykonywania czynności wynikających z Porozumienia nr. CAZ.RRP.751.1.1.000.2024.OI z dnia 29.01.2024 r. zawartego pomiędzy Starostą Ostródzkim a Gminą Morąg w sprawie organizacji prac społecznie użytecznych na terenie Gminy Morąg w okresie od 01.02.2024 r. do 30.11.2024 r.,
- obsługa techniczno-organizacyjna Zespołu Interdyscyplinarnego podejmującego działania na rzecz przeciwdziałania przemocy domowej.

## 2. STRUKTURA ORGANIZACYJNA OŚRODKA ORAZ ZATRUDNIENIE W OŚRODKU

Struktura organizacyjna Miejskiego Ośrodka Pomocy Społecznej w Morągu na podstawie Regulaminu Organizacyjnego Miejskiego Ośrodka Pomocy Społecznej w Morągu z 2021 roku, przedstawiała się następująco:



Miejski Ośrodek Pomocy Społecznej w Morągu w 2024 r. zatrudniał 37 pracowników, w tym np.: 13 pracowników socjalnych, 3 asystentów rodziny, 6 pracowników realizujących świadczenia rodzinne, 1 inspektora dodatków mieszkaniowych.

**Tabela nr. 1.****Zatrudnienie w MOPS Morąg w latach 2023-2024 :**

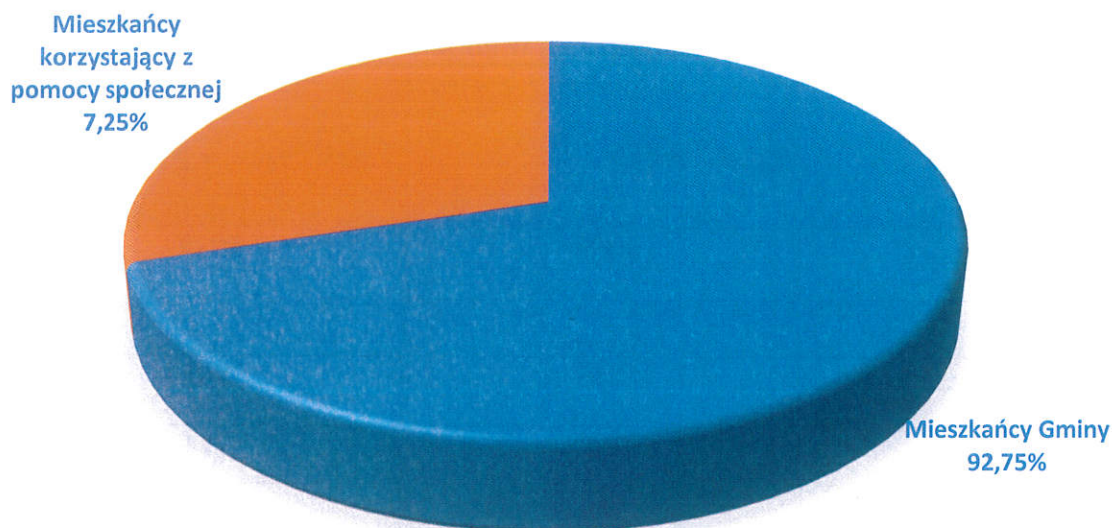
<b>Wyszczególnienie</b>	<b>2023r.</b>	<b>2024r.</b>
<b>Dział Pomocy Społecznej</b>	<b>19</b>	<b>18</b>
<b>Dział Świadczeń Rodzinnych</b>	<b>6</b>	<b>6</b>
<b>Dział Księgowości</b>	<b>5</b>	<b>5</b>
<b>Inne</b>	<b>8</b>	<b>8</b>
<b>Razem:</b>	<b>38</b>	<b>37</b>

*Źródło: Opracowanie własne MOPS w Morągu.*

### **3. CHARAKTERYSTYKA KLIENTÓW OŚRODKA POMOCY SPOŁECZNEJ**

Według stanu na dzień 31 grudnia 2024 r. w Gminie Morąg zamieszkiwało 22 635 mieszkańców. Miejski Ośrodek Pomocy Społecznej w okresie sprawozdawczym, bez względu na rodzaj i formę pomocy, udzielił wsparcia 816 rodzinom, tj. 1 640 osobom w rodzinie, co stanowi 7,25 % mieszkańców Gminy Morąg. W liczbie tej nie ma rodzin otrzymujących świadczenia rodzinne i alimentacyjne, które mimo iż są wypłacane przez Ośrodek Pomocy Społecznej, nie są świadczeniami z pomocy społecznej, oraz rodzin i osób ze statusem UKR, którym udzielono wsparcia zgodnie z ustawą z dnia 12 marca 2022 r. o pomocy obywatelom Ukrainy w związku z konfliktem zbrojnym na terytorium tego państwa. Uchodźcom z kraju ogarniętego wojną poświęcono oddzielny rozdział nr 9 niniejszego sprawozdania.

Krąg osób korzystających z różnorodnych form wsparcia jest szeroki i odzwierciedla aktualne problemy lokalnej społeczności związane z zatrudnieniem, sytuacją zdrowotną i zabezpieczeniem społecznym.



Wykres numer 1. Procentowy udział osób objętych wsparciem pomocy społecznej do ogółu liczby mieszkańców Gminy.

**Tabela nr 2.**

**Liczba rodzin i osób objętych pomocą społeczną w 2024 r.**

Wyszczególnienie	Liczba osób, którym przyznano decyzją świadczenie	Liczba rodzin	Liczba osób w rodzinach
Świadczenia przyznane w ramach zadań zleconych i zadań własnych	1152	816	1640
w tym:			
Świadczenia pieniężne	714	702	1444
Świadczenia niepieniężne	478	312	919
Świadczenia przyznane w ramach zadań zleconych	0	0	0
Świadczenia przyznane w ramach zadań własnych	1152	816	1640
Pomoc udzielana wyłącznie w postaci pracy socjalnej	X	680	1147

Źródło: Opracowanie własne MOPS w Morągu.

**Tabela nr 3.**

**Typy rodzin korzystających z pomocy społecznej w gminie w 2024 r.**

<b>Wyszczególnienie</b>	<b>Liczba rodzin</b>	<b>Liczba osób w rodzinach</b>
<b>Rodziny ogółem</b>	<b>1496</b>	<b>2917</b>

**z tego:**

o liczbie osób 1	<b>765</b>	<b>765</b>
o liczbie osób 2	<b>387</b>	<b>774</b>
o liczbie osób 3	<b>164</b>	<b>492</b>
o liczbie osób 4	<b>78</b>	<b>312</b>
o liczbie osób 5	<b>60</b>	<b>300</b>
o liczbie osób 6 i więcej	<b>42</b>	<b>274</b>
<b>Wyszczególnienie</b>	<b>Liczba rodzin</b>	<b>Liczba osób w rodzinach</b>
Rodziny z dziećmi	<b>262</b>	<b>1032</b>
Rodziny niepełne	<b>109</b>	<b>331</b>
Rodziny emerytów i rencistów	<b>138</b>	<b>158</b>

*Źródło: Opracowanie własne MOPS w Morągu.*

### **3.1 Powody udzielania pomocy społecznej**

Główne powody udzielania pomocy społecznej to przede wszystkim ubóstwo, niepełnosprawność, długotrwała lub ciężka choroba.

Poniższa tabela przedstawia zestawienie głównych przyczyn udzielania pomocy społecznej przez Miejski Ośrodek Pomocy Społecznej w Morągu, za rok 2024.



**Tabela nr 4.****Zestawienie głównych przyczyn udzielania pomocy społecznej za rok 2024**

Powód trudnej sytuacji życiowej	Liczba rodzin		Liczba osób w rodzinach	
	Rok	2024	Rok	2024
Ubóstwo	593		1114	
Sieroctwo	0		0	
Bezrobocie	460		1013	
Długotrwała lub ciężka choroba	159		248	
Niepełnosprawność	285		472	
Bezradność w sprawach opiekuńczo – wychowawczych i prowadzenia gospodarstwa domowego	101		333	
Potrzeba ochrony macierzyństwa i wielodzietności	123		585	
Alkoholizm	32		41	
Przemoc w rodzinie	2		6	
Narkomania	5		12	
Bezdomność	41		44	
Trudności w przystosowaniu do życia po opuszczeniu zakładu karnego	27		28	
Zdarzenie losowe i sytuacja kryzysowa	5		6	

*Źródło: Opracowanie własne MOPS w Morągu.*

#### **4. ŚWIADCZENIA Z OBSZARU POMOCY SPOŁECZNEJ**

##### **4.1 Kryterium dochodowe**

Prawo do świadczeń pieniężnych w sprawie zweryfikowanych kryteriów dochodowych oraz kwot świadczeń pieniężnych z pomocy społecznej zgodnie z Rozporządzeniem Rady Ministrów z dnia 14 lipca 2021 r. przysługiwało:

- dla osoby samotnie gospodarującej, której dochód nie przekraczał kwoty 776,00 zł, zwanej dalej „kryterium dochodowym osoby samotnie gospodarującej”,
- dla osoby w rodzinie, w której dochód na osobę nie przekraczał kwoty 600,00 zł, zwanej „kryterium dochodowym na osobę w rodzinie”.

Osoby i rodziny, których dochód przekraczał kryterium dochodowe, ale nie przekraczał 200% kryterium dochodowego korzystały z wieloletniego rządowego programu „Posiłek w szkole i w domu” na lata 2024-2028.

#### 4.2 Zasiłki stałe

Jest to świadczenie przysługujące osobie całkowicie niezdolnej do pracy z tytułu wieku lub niepełnosprawności. W 2024 r. z zasiłków stałych skorzystało 137 osób na łączną kwotę 1 159 044 zł.

**Tabela nr 5.**  
**Zestawienie wydatków zasiłków stałych w 2024 r.**

Lp.	Formy pomocy	Liczba osób	Liczba świadczeń	Kwota świadczeń
1	Zasiłki stałe – dotacje celowe, w tym:	137	1381	1 159 044
2	osoby samotnie gospodarujące	130	1 307	1 115 898
	osoby pozostające w rodzinie	9	74	43 146

*Źródło: Opracowanie własne MOPS w Morągu.*

#### 4.3 Zasiłki okresowe

Zasiłek okresowy przysługuje, w szczególności ze względu na długotrwałą chorobę, niepełnosprawność, bezrobocie. Okres, na jaki przyznawany jest zasiłek okresowy, ustala MOPS na podstawie okoliczności sprawy.

Świadczenie to przysługuje osobie samotnie gospodarującej, której dochód jest niższy od kryterium dochodowego osoby samotnie gospodarującej tj. 776,00 zł. Wysokość zasiłku okresowego dla osoby samotnie gospodarującej ustala się do wysokości różnicy między kryterium dochodowym osoby samotnie gospodarującej a dochodem tej osoby x 50%.

Zasiłek okresowy dla rodziny przysługuje rodzinie, której dochód jest niższy od kryterium dochodowego rodziny tj. 600,00 zł. na osobę w rodzinie, Wysokość zasiłku okresowego dla rodziny ustala się do wysokości różnicy między kryterium dochodowym rodziny a dochodem tej rodziny x 50 %. Kwota zasiłku okresowego nie może być niższa niż 20 zł.

Zasiłki okresowe realizowane były w ramach zadań własnych gminy z dotacji celowej budżetu państwa.

W roku 2024 zasiłek okresowy przyznano decyzją 462 osobom. Z tej formy pomocy skorzystało 456 rodzin liczących 937 osób. Głównymi powodami do przyznania decyzji o zasiłku okresowym było przede wszystkim: bezrobocie – 377 osób, długotrwała choroba – 22 osoby, niepełnosprawność – 23 osoby, inne – 85 osób.

Na wypłatę zasiłków okresowych przeznaczono kwotę: 1 282 078 zł.

**Tabela nr 6**

**Zasiłki okresowe w ramach zadań własnych Gminy.**

Rodzaj wsparcia	Liczba osób	Kwota ogółem
Zasiłki okresowe z tyt. bezrobocia	377	1 113 970
Zasiłki okresowe z tyt. długotrwałej choroby	22	23 320
Zasiłki okresowe z tyt. niepełnosprawności	23	22 727
Zasiłki okresowe z innego tytułu (np. ochrony macierzyństwa, osoby opuszczające ZK itp.)	85	122 061
<b>Razem (faktyczna liczba osób)</b>	<b>507</b>	<b>1 282 078</b>

*Źródło: Opracowanie własne MOPS w Morągu.*

#### 4.4 Zasiłki celowe

W celu zaspokojenia niezbędnej potrzeby życiowej może być przyznany zasiłek celowy, w szczególności na pokrycie części lub całości kosztów zakupu żywności, leków i leczenia, opału, odzieży, niezbędnych przedmiotów użytku domowego, drobnych remontów i napraw, a także kosztów pogrzebu. Zasiłek celowy może być również przyznany osobie/rodzinie, która poniosła straty w wyniku zdarzenia losowego, klęski żywiołowej lub ekologicznej.

W szczególnie uzasadnionych przypadkach osobie/rodzinie o dochodach przekraczających kryterium dochodowe może być przyznany specjalny zasiłek celowy w wysokości nieprzekraczającej odpowiednio kryterium dochodowego osoby/rodziny. W 2024 r. z pomocy w formie zasiłku celowego skorzystało 137 rodzin, ze specjalnego zasiłku celowego – 40 rodzin, z zasiłku celowego z tytułu zdarzenia losowego – 2 rodziny.

Ogółem na wypłatę świadczeń celowych wydatkowano kwotę 95 356,92 zł, w tym na:

- zasiłki celowe: 64 605,92 zł
- specjalne zasiłki celowe: 19 751 zł
- zdarzenie losowe: 11 000,00 zł

#### 4.5 Wieloletni rządowy program „Posiłek w szkole i w domu”

Zgodnie z art. 17 ust. 1 pkt 14 Ustawy z dnia 12 marca 2004 r. o pomocy społecznej dożywianie jest zadaniem własnym gminy o charakterze obowiązkowym.

W celu wsparcia gmin w wypełnianiu zadań własnych w zakresie dożywiania ustanowiono wieloletni rządowy program „Posiłek w szkole i w domu” na lata 2024-2028. Adresatami pomocy są dzieci do czasu podjęcia nauki w szkole podstawowej, uczniowie do czasu ukończenia szkoły ponadpodstawowej oraz osoby starsze, chore i niepełnosprawne. Program przewiduje finansowanie dożywiania ww. osób, u których dochód nie przekracza odpowiednio 200 % kryterium dochodowego na osobę w rodzinie wg kryterium przyjętego w ustawie o pomocy społecznej tj. kwoty 1 200,00 zł oraz dla osoby samotnej kwoty 1 552,00 zł. Roczny koszt realizacji programu w 2024 roku wyniósł 1 425 798,00 zł. Źródłem finansowania była dotacja celowa z budżetu państwa w wysokości 1 115 009,00 zł oraz środki własne w wysokości 310 789,00 zł.

**Tabela nr 7.**

**Liczba osób objętych pomocą rzeczową i finansową w ramach Programu.**

Wyszczególnienie	Osoby ogółem	Dzieci do czasu podjęcia nauki w szkole podstawowej	Uczniowie do Czasu ukończenia szkoły ponadpodstawowej	Pozostałe osoby
liczba osób objętych programem ogółem	1 453	215	337	901

w tym:

Liczba osób korzystających z posiłku	377	133	230	30
Liczba posiłków	45 926	13 963	26 244	5 719
Liczba osób korzystających z zasiłku celowego	673	X	X	673

Źródło: Opracowanie własne MOPS w Morągu.

Program realizowany był w formie przyznania:

- gorącego posiłku w 17 placówkach oświatowych (szkoły podstawowe, szkoły ponadpodstawowe, przedszkola oraz SOSW). Finansowanie dożywiania dzieci w szkołach obejmowało również szkoły spoza naszej gminy dla uczniów zamieszkałych na naszym terenie. Koszt jednego posiłku wynosił dla osoby dorosłej 9,58 zł, dla dzieci w zależności od formy posiłku, zgodnie z ustaleniami pomiędzy jednostkami (umowy i porozumienia) – 6,67 zł.
- zasiłku celowego w formie pieniężnej dla 1399 osób w 664 rodzinach. Koszt jednego świadczenia wynosił 223,29 zł.

#### Tabela nr 8.

Formy pomocy przyznanej w ramach Programu Rządowego „Posilek w szkole i w domu”.

Lp.	Formy pomocy	Liczba osób	Liczba rodzin	Kwota świadczenia	Dotacje celowe	Środki własne
1.	Dożywianie w tym:	1 453	x	1 408 409	1 115 009	293 400
	Dzieci w szkołach i w Przedszkolach	363	x	265 072	217 821	47 251
	Pozostałe osoby otrzymujące pomoc na podstawie art.7 Ustawy o pomocy społecznej	30	x	54 794	44 493	10 301
2.	Świadczenia pieniężne	1399	664	1 088 5 43	852 695	235 848
Ogółem:				1 408 409	1 115 009	293 400

Źródło: Opracowanie własne MOPS w Morągu.

#### 4.6 Usługi opiekuńcze

Pomoc w formie usług opiekuńczych przysługuje osobie samotnej, która z powodu wieku, choroby lub innych przyczyn wymaga pomocy innych osób, a jest jej pozbawiona. Usługi mogą być przyznane również osobie, która ma rodzinę, a rodzina czy wspólnie zamieszkujące osoby nie mogą takiej opieki zapewnić.

Usługi opiekuńcze obejmują pomoc w zaspokajaniu codziennych potrzeb życiowych, opiekę higieniczną, zleconą przez lekarza pielęgnację oraz w miarę możliwości, zapewnienie kontaktów z otoczeniem.

W 2024 r. usługami opiekuńczymi objęto 100 osób, wypracowano 57 738 godzin. Realizatorem usług opiekuńczych od lat jest Polski Czerwony Krzyż, który realizuje świadczenie na podstawie decyzji administracyjnych wydawanych przez MOPS. Dla organizatora usług, w 2024 roku, przekazano środki na realizację zadania w kwocie 2 230 032,00 zł.

#### 4.7. Dodatki mieszkaniowe

Przyznawanie dodatków mieszkaniowych jest zadaniem własnym Gminy.

Realizacja dodatków mieszkaniowych przedstawiała się następująco:

1. Liczba świadczeń wypłaconych w ramach dodatków mieszkaniowych od I do XII 2024 r. – 1797 na kwotę - 443 353,86 zł.
2. Liczba złożonych wniosków o przyznanie dodatku mieszkaniowego od I do XII 2024 r. – 309, w tym przez rodziny o strukturze :

#### Tabela nr 9.

##### Liczba złożonych wniosków.

Rodzina o strukturze :	Liczba wniosków	w tym na wsi
1 osobowej	105	8
2 osobowej	83	15
3 osobowej	42	2
4 osobowej	44	5
5 osobowej	21	6
6 osobowej i więcej	14	7

Źródło: Opracowanie własne MOPS w Morągu.

3. Liczba wniosków rozpatrzonych w formie:
- przyznania dodatku mieszkaniowego – 304,
  - odmowa przyznania dodatku mieszkaniowego – 4,
  - umorzenie postępowania – 1,
  - wstrzymanie prawa do dodatku mieszkaniowego w związku z nieuregulowaniem czynszu w trakcie funkcjonowania decyzji – 2.
4. Liczba rodzin korzystających z pomocy społecznej i dodatku mieszkaniowego
- 98
5. Średni miesięczny dodatek w 2024 r. wynosił 246,72 zł.

#### **4.8 Domy pomocy społecznej**

Osobie wymagającej całodobowej opieki z powodu wieku, choroby lub niepełnosprawności, niemogącej samodzielnie funkcjonować w codziennym życiu, której zapewnienie pomocy w formie usług opiekuńczych jest niewystarczające, przysługuje prawo do umieszczenia w domu pomocy społecznej.

Osobę kieruje się do DPS odpowiedniego typu, po uzyskaniu zgody tej osoby lub jej przedstawiciela ustawowego albo zgody Sądu na umieszczenie. W każdej sytuacji osób umieszczanych w DPS zostaje przeprowadzony wywiad środowiskowy, na podstawie którego ustala się sytuację osób zobowiązanych do ponoszenia kosztów pobytu za członka rodziny w DPS. Zgodnie z ustawą o pomocy społecznej rodzina zobowiązana jest do ponoszenia odpłatności w przypadku, gdy dochód na osobę w rodzinie przekracza 300% kryterium dochodowego na osobę w rodzinie, tj. kwotę 1 800,00 zł. netto, a 2 328,00 zł netto, gdy osoba zobowiązana do odpłatności prowadzi samodzielne gospodarstwo domowe.

W 2024 r. Ośrodek dofinansował bądź pokrył koszty pobytu w DPS-ach 40 osobom. Średni miesięczny koszt utrzymania mieszkańca, ustala w zależności od jego zasięgu, starosta lub marszałek województwa i ogłasza w wojewódzkim dzienniku urzędowym, nie później niż do dnia 31 marca każdego roku. Na realizację zadania wydatkowano kwotę 1 683 521 zł.

Wydatki poniesione przez Gminę w 2024 r. stanowią kwotę: 1 683 520,97 zł.

#### **4.9 Składki na ubezpieczenie zdrowotne**

Opłacanie składek zdrowotnych za osoby niepodlegające ubezpieczeniu zdrowotnemu z innego tytułu, reguluje ustawa z dnia 27 sierpnia 2004 r. o świadczeniach opieki zdrowotnej finansowanych ze środków publicznych.

W 2024 r. MOPS opłacił składkę zdrowotną za:

- 119 świadczeniobiorców pobierających zasiłki stałe na kwotę 96 239,90 zł
- 152 świadczeniobiorców pobierających świadczenia rodzinne na kwotę 441 963,91 zł
- 42 decyzje potwierdzającej prawo do świadczeń opieki zdrowotnej zgodnie z art. 54 w/w Ustawy – obsługa na kwotę 1 548 zł.

#### **4.10 Ośrodki wsparcia dla osób bezdomnych**

Udzielanie pomocy w ośrodkach wsparcia następuje poprzez przyznanie tymczasowego miejsca w noclegowni, schronisku dla osób bezdomnych, schroniska dla osób bezdomnych z usługami opiekuńczymi oraz w ogrzewalni.

W 2024 roku osoby bezdomne z terenu Gminy Morąg mogły skorzystać:

- schronisko dla osób bezdomnych (kobiet i mężczyzn) w Marwałdzie
- schronisko dla osób bezdomnych (kobiet i mężczyzn) z usługami opiekuńczymi w Marwałdzie.

W 2024 roku w schronisku umieszczono 20 osób, w tym 2 osoby w schronisku dla bezdomnych z usługami opiekuńczymi.

Na realizację zadania wydatkowano kwotę 152 617,00 zł.

#### **4.11 Praca socjalna**

Praca socjalna realizowana była przez 13 pracowników socjalnych Ośrodka, skierowana na przywrócenie zdolności do samodzielnego funkcjonowania klienta pomocy społecznej.

Działalność ta miała na celu ułatwienie funkcjonowania osób i rodzin oraz rozwijanie poczucia własnej wartości poprzez wykorzystywanie możliwości tkwiących w ludziach, ich rodzinach oraz zasobach lokalnej społeczności. Praca socjalna polega na rozwiązywaniu różnorodnych problemów związanych np. z motywowaniem do podjęcia zatrudnienia czy przywrócenia stabilizacji życiowej. Łącznie w okresie od I – XII 2024 roku pracą socjalną objęto 849 rodziny (1669 osoby w rodzinach).

W okresie sprawozdawczym praca socjalna była świadczona w środowiskach m.in. w zakresie:

- wspierania w uzyskaniu pomocy ze strony właściwych organów, instytucji i organizacji,
- kierowania do skorzystania z konsultacji prawnej, poradnictwa specjalistycznego, psychologicznego i rodzinnego,
- wsparciu w załatwianiu spraw urzędowych,



- współpracy z asystentem rodziny,
- działań wynikających z zawartego kontraktu socjalnego (13 kontraktów socjalnych, którymi objęto 13 osób),
- wszczynania procedury „Niebieskie Karty”,
- współpracy w ramach działań Zespołu Interdyscyplinarnego (ds. przeciwdziałania przemocy domowej),
- współpracy z instytucjami,
- pomocy w kompletowaniu dokumentów,
- współpracy z GKRPA,
- pomocy w uzyskaniu ubezpieczenia zdrowotnego,
- współpracy z PUP, ZUS, PCPR oraz innymi podmiotami,
- realizacja programów rządowych wspierających osoby starsze i z niepełnosprawnością.

Praca socjalna polegała między innymi na:

**Tabela nr 10.**  
**Praca socjalna**

Wyszczególnienie	Liczba osób lub świadczeń
motywowaniu osób do uczestnictwa w Środowiskowym Domu Samopomocy dla osób z zaburzeniami psychicznymi ,	18
motywowaniu rodziców do uczestnictwa w zajęciach edukacyjnych , które były organizowane i finansowane ze środków Gminy przez Gminną Komisję Rozwiązywania Problemów Alkoholowych,	31
motywowaniu osób doznających przemocy do uczestnictwa w grupie psychoedukacyjnej,	18
kompletowaniu dokumentów celem uzyskania świadczeń emerytalno-rentowych przez klientów MOPS (monitorowanie osiągnięcia przez klienta wieku emerytalnego, kierowanie pism do zakładów pracy i Archiwum Państwowego o świadectwa pracy, wypełnianie wniosków i zaświadczeń obowiązujących przy składaniu wniosków o świadczenie) ,	60
załatwianiu spraw urzędowych klientów w ZUS, KRUS, zakładzie energetycznym w sprawach związanych np. z zaległościami, umorzeniami, podłączeniem licznika energetycznego, redagowanie pism np.	124
motywowaniu rodziców do podjęcia przez nich leczenia dziecka u specjalistów, w tym również kontaktów z logopedą, psychologiem, ustalanie wizyt u w/w specjalistów,	41

stałym kontakcie pracownika socjalnego z rodzinami osób obejmowanych usługami opiekuńczymi, osób samotnie zamieszkujących i obłożnie chorych celem sprawowania przez nich opieki, nawiązywania relacji i kontaktów, motywowanie rodzin do sprawowania opieki nad członkiem rodziny,	88
wizyty pracownika socjalnego z klientem u lekarza ( motywowanie klienta do podjęcia leczenia, ustalanie wizyt, zapisywanie na wizyty),	34
wydawanie wniosków o ustalenie, podwyższenie stopnia niepełnosprawności z jednoczesną informacją o przysługujących świadczeniach i ulgach z tytułu niepełnosprawności przysługujących nie tylko z pomocy społecznej ale i z innego tytułu	344
udział pracowników socjalnych w gminnej komisji mieszkaniowej	1 pracownik
przekazywanie informacji o funkcjonujących organizacjach pozarządowych i realizowanych przez nie formach wsparcia,	132
Przeprowadzanie wywiadów środowiskowych na zlecenie innych ośrodków pomocy społecznej,	42
wywiady środowiskowe na potrzeby świadczeń rodzinnych np. celem weryfikacji okoliczności dotyczących spełnienia warunków do przyznania prawa do specjalnego zasiłku opiekuńczego, do dodatku węglowego, dodatku dla gospodarstw domowych i dodatku elektrycznego,	36
wywiady do PCPR w sprawie zasadności pobytu/umieszczenia w Środowiskowym Domu Samopomocy	33
wypełnianie oświadczeń o sytuacji życiowej, zdrowotnej i majątkowej biologicznych rodziców, których dzieci przebywają w pieczy zastępczej na potrzeby Powiatowego Centrum Pomocy Rodzinie	45
odwiedziny rodzin niewydolnych wychowawczo z kuratorem, monitorowanie sytuacji tych rodzin,	24
kwalifikowanie dzieci na bezpłatne kolonie	10
pomoc w pisaniu pozwów o podwyższenie alimentów, ustalenie ojcostwa, o rozwód i inne	22
poradnictwo prawne,	52
wsparcie psychologiczne,	75
wydawanie skierowań do Programu FUNDUSZE EUROPEJSKIE NA POMOC ŻYWNOŚCIOWĄ 2021 – 2027	803
Inne ( kierowanie osób do Polskiego Czerwonego Krzyża po odzież; odbiór paczek świątecznych pozyskanych z : PCK Morąg, Parafii Trójcy Przenajświętszej w Morągu, Fundacji Sowa z Bartoszczyk, Restauracja PARK w Morągu – Leszek Szreder, Przedszkola nr 6 w Morągu , SOSW Szymanowo, ZSZiOiPPP w Morągu oraz od osób prywatnych)	112

Koordinacja pomocy humanitarnej na rzecz obywateli Ukrainy (żywność, odzież, bielizna, pościel, środki higieny itp.) . - sprawdzanie warunków mieszkaniowych zakwaterowanych rodzin z Ukrainy w mieszkaniach osób prywatnych, - kierowanie wniosków do Sądu o ustanowienie opiekuna tymczasowego dla nieletnich dzieci oraz monitoring rodzin zastępczych.	0
Na terenie Gminy Morąg organizacja XXVI Warmińsko-Mazurskich Dni Rodziny pod hasłem „Dobro Rodziny czy nadgodziny”	1
Włączenie się do kampanii „Biała Wstążka”	1
Pomoc w redagowaniu wniosku o leczenie psychiatryczne bez zgody	1
Współudział w organizacji spotkania wigilijnego dla mieszkańców Sołectwa Żabi Róg	1
Wypełnianie wniosków do PFRON o dofinansowanie do pieluchomajtek	4
Wypełnianie wniosków o wydanie decyzji ustalającej poziom potrzeby wsparcia	4
Sporządzenie opinii o rodzinie do Fundacji	1
Pomoc w wypełnianie wniosków o dodatek osłonowy	3
Pisma do Sądu o wgląd w funkcjonowanie rodziny i informujące o sytuacji rodziny	6
Wypełnianie dokumentacji do wsparcia AOON	6
Pisma do Sądu dotyczące władzy rodzicielskiej	2
Pisma do PCK o wydanie odzieży	5
Zawiadomienia do Prokuratury o możliwości popełnienia przestępstwa z art. 207 KK	1

*Źródło: Opracowanie własne MOPS w Morągu.*

Ponadto w 2024r. wydanych zostało 58 zaświadczeń (zgodnie z ustawą o opłacie skarbowej), w tym m.in. dla celów:

**Tabela nr 11.****Wydawanie zaświadczeń zgodnie z ustawą o opłacie skarbowej**

Cel wydania zaświadczenia	Liczba wydanych zaświadczeń
w sprawach ubiegania się o stypendium szkolne	30
do sądu, prokuratury i komornika	9
do Urzędu Skarbowego, ZUS,	2
innych urzędów	11
Innych ( m.in. do PCPR, czyste powietrze, do udziału w projektach)	6

Źródło: Opracowanie własne MOPS w Morągu.

Kolejną formą pomocy rodzinie realizowaną przez MOPS była **asystentura rodziny**, czyli pogłębiona praca socjalna. Asystent rodziny nie powielał pracy pracownika socjalnego, elastyczny i nienormowany czas pracy asystenta służył realnym potrzebom i rytmowi życia rodziny.

W 2024 r. wsparciem 3 asystentów rodziny było objętych łącznie 37 rodzin, w tym 28 rodzin zostało skierowanych do współpracy przez pracowników socjalnych zgodnie z ustawą o wspieraniu rodziny i systemie pieczy zastępczej oraz 9 rodzin, które samodzielnie zgłosiły się do Ośrodka powołując się na postanowienie Sądu Rodzinnego o zobowiązaniu do współpracy z asystentem rodziny. W większości były to rodziny borykające się z problemami opiekuńczo-wychowawczymi, trudnościami w prowadzeniu gospodarstwa domowego oraz ogólnym brakiem umiejętności potrzebnych do radzenia sobie z trudami dnia codziennego. W rodzinach tych istniało realne zagrożenie umieszczenia dzieci w rodzinach zastępczych bądź w placówkach opiekuńczo-wychowawczych.

Zadanie w 2024 r. finansowane było ze środków własnych gminy i wyniosło 52 347 zł oraz dodatkowej dotacji celowej w ramach „Programu asystent rodziny na 2024 rok” 63 293 zł.

Praca socjalna z osobami bezdomnymi w 2024 roku to w głównej mierze:

- wzmożona (intensywna i pogłębiona) praca socjalna wśród osób bezdomnych oraz przebywających w lokalach socjalnych w celu zapobieżenia bezdomności
- pomoc finansowa - skorzystało 41 osób bezdomnych,
- w okresie zimowym wspólne patrole z udziałem funkcjonariuszy Policji i pracownika socjalnego, pracującego na rzecz osób bezdomnych. Celem wspólnych patroli był monitoring miejsc, w których przebywają bezdomni oraz informowanie ich o możliwych formach pomocy,
- informowanie o możliwości skorzystania ze schronienia w następujących placówkach:

➤ Schronisko w Marwałdzie, dot. udzielenia schronienia bezdomnym z terenu gminy Morąg. Umowy zawarto na okres od 01.01.2024 r. do 31.12.2024 r. Przedmiotem umów na 2024 rok było zapewnienie osobom bezdomnym miejsca tymczasowego schronienia.

Pracownicy socjalni współpracowali również z Powiatowym Urzędem Pracy w zakresie przekazywania informacji o aktualnych ofertach pracy osobom bezrobotnym i poszukującym pracy, korzystających z pomocy społecznej, informowali zainteresowane osoby o możliwości skorzystania z poradnictwa zawodowego w PUP oraz motywowali osoby do udziału w szkoleniach organizowanych przez PUP.

Ponadto w ramach prowadzonej pracy socjalnej na rzecz poprawy funkcjonowania rodzin pracownicy socjalni oraz asystenci rodziny motywowali rodziny do podejmowania aktywności zawodowej.

#### **4.12 Pomoc prawna**

Radca prawny zatrudniony w MOPS udzielał pomocy w formie porad prawnych. Pomoc ta udzielana była najczęściej w formie wyjaśnień odnośnie sytuacji byłych współmałżonków oraz obowiązku alimentacyjnego, w tym obowiązku opieki nad starszym członkiem rodziny. Zmianie uległy problemy, z którymi zwracają się mieszkańcy, a mianowicie sposób sprawowania opieki nad osobami starszymi, zakres tej opieki i osoby zobowiązane do jej sprawowania oraz sposób wykonywania orzeczeń Sądu o skierowaniu na przymusowe leczenie psychiatryczne. Z tej formy wsparcia skorzystało 40 rodzin (114 osoby w rodzinach).

#### **4.13 Piecza zastępcza**

Zgodnie z ustawą o wspieraniu rodziny i systemie pieczy zastępczej gmina właściwa ze względu na miejsce zamieszkania dziecka przed umieszczeniem po raz pierwszy w pieczy zastępczej ponosi wydatki:

- 10% wydatków na opiekę, wychowanie dziecka w pierwszym roku pobytu,
- 30% wydatków na opiekę, wychowanie dziecka w drugim roku pobytu,
- 50% wydatków na opiekę, wychowanie dziecka w trzecim roku i następnych latach pobytu dziecka.

W 2024 r. poniesiono koszty pobytu 60 dzieci z Gminy Morąg:

Gmina Morąg w 2024 r. na ten cel wydatkowała łącznie 1 110 066,97 zł.

#### **4.14 Przemoc w rodzinie**

Stosownie do art. 9a Ustawy o przeciwdziałaniu przemocy domowej z dnia 29 lipca 2005r. (j. t. z 2024r. Dz. U., poz. 1673) Gmina podejmuje działania na rzecz przeciwdziałania przemocy domowej, w szczególności w ramach pracy w zespole interdyscyplinarnym.

Dnia 30 czerwca 2023r. Rada Miejska w Morągu podjęła Uchwałę nr LI/662/23 w sprawie trybu i sposobu powoływania i odwoływania członków Zespołu Interdyscyplinarnego ds. Przeciwdziałania Przemocy Domowej w Gminie Morąg (Dziennik Urzędowy Województwa Warmińsko-Mazurskiego z 13.07.2023r. poz. 3718). Zarządzeniem z dnia 14.09.2023r. Nr 1067/2023 Burmistrz Morąga powołał 9 członków do Zespołu Interdyscyplinarnego ds. Przeciwdziałania Przemocy Domowej w Gminie Morąg, który funkcjonuje od 21.09.2023 r. Dnia 18.12.2024r. Zarządzeniem nr 116/2024 Burmistrz Morąga odwołał członka jednego członka Zespołu Interdyscyplinarnego na jego wniosek w związku z planowanym przejściem na emeryturę. Siedzibą Zespołu Interdyscyplinarnego w Gminie Morąg jest Miejski Ośrodek Pomocy Społecznej w Morągu, który zapewnia obsługę organizacyjno-techniczną i finansową Zespołu oraz funkcjonujących grup diagnostyczno-pomocowych. Funkcję Przewodniczącej Zespołu Interdyscyplinarnego pełni Monika Mielczarek, funkcję Zastępcy Przewodniczącej Alina Witkowska.

W skład Zespołu Interdyscyplinarnego wchodzi 9 osób:

1. Alina Witkowska – Dyrektor Miejskiego Ośrodka Pomocy Społecznej w Morągu – pełni funkcję zastępcy Przewodniczącej Zespołu,
2. Monika Mielczarek – starszy specjalista pracy socjalnej w Miejskim Ośrodku Pomocy Społecznej w Morągu – Przewodnicząca Zespołu,
3. Paweł Tolak – Kierownik Rewiru Dzielnicowych Komisariatu Policji w Morągu,
4. Rafał Jankowski – Naczelnik Wydziału Prewencji Komisariatu w Morągu – odwołany z dniem 18.12.2024r.,
5. Ilona Niewiadomska – Zastępca Przewodniczącego Gminnej Komisji Rozwiązywania Problemów Alkoholowych w Morągu,
6. Dorota Miś – Wicedyrektor ds. Poradni w Zespole Szkół Zawodowych i Ogólnokształcących i Poradni Psychologiczno-Pedagogicznej w Morągu,
7. Patryk Domarecki – lekarz w Praktyce Lekarskiej Patryk Domarecki w Morągu,
8. Adrianna Sałak – psycholog w Towarzystwie Przyjaciół Dzieci w Morągu,
9. Joanna Roczyńska – kurator specjalista w Zespole Kuratorskiej Służby Sądowej Sądu Rejonowego w Ostródzie.

Zgodnie z art. 9b ust. 1 znowelizowanej Ustawy z dnia 29 lipca 2005r. (j. t. z 2024 r. Dz. U. poz. 1673) Zespół Interdyscyplinarny ds. Przeciwdziałania Przemocy Domowej w Gminie Morąg realizuje działania określone w gminnym programie przeciwdziałania przemocy domowej oraz ochrony osób doznających przemocy domowej. Dnia 24.11.2023 r. Rada Miejska w Morągu podjęła Uchwałę Nr LV/703/23 w sprawie przyjęcia *Gminnego Programu Przeciwdziałania Przemocy Domowej na lata 2024-2028*, którego projekt został przygotowany przez Zespół Interdyscyplinarny. Do zadań Zespołu należy tworzenie warunków umożliwiających realizację zadań z zakresu przeciwdziałania przemocy domowej oraz integrowanie i koordynowanie działań innych podmiotów.

Pierwsze posiedzenie (po nowelizacji Ustawy o przeciwdziałania przemocy domowej) Zespołu Interdyscyplinarnego ds. Przeciwdziałania Przemocy Domowej w Gminie Morąg odbyło się 21.09.2023 r. Na posiedzeniu Zespołu przyjęto również *Regulamin określający szczegółowe*

*warunki funkcjonowania Zespołu Interdyscyplinarnego ds. Przeciwdziałania Przemocy w Gminie Morąg oraz tryb i sposób powoływania grup diagnostyczno-pomocowych.*

Zespół Interdyscyplinarny ds. Przeciwdziałania Przemocy Domowej w Gminie Morąg składa się z przedstawicieli z różnych instytucji, którzy łącząc swoją wiedzę, umiejętności oraz możliwości wynikające ze specyfiki instytucji, którą reprezentują, podejmująca współpracę i skoordynowane działania mające na celu profilaktykę przeciwdziałania przemocy, ochronę osób doznających przemocy oraz interwencję w sytuacji podejrzenia doznawania przemocy domowej na terenie Gminy Morąg.

Członkowie powołanego Zespołu Interdyscyplinarnego w okresie od września do grudnia 2024 r. odbyli on-line obowiązkowe szkolenie dla członków Zespołów Interdyscyplinarnych, które zawierało następujące tematy:

1. Profilaktyka przemocy domowej, zasady prowadzenia działań poprzedzających wystąpienie zjawiska przemocy domowej.
2. Zjawisko przemocy domowej oraz sytuacja psychologiczna osób doznających tej przemocy, zachowania osób stosujących przemoc domową i możliwość pomocy.
3. Etapy pracy z osobami doznającymi przemocy domowej i stosującymi przemoc domową.
4. Przemoc wobec dziecka.
5. Przemoc domowa wobec osób starszych i niepełnosprawnych.
6. Współpraca w zespołach interdyscyplinarnych i grupach diagnostyczno-pomocowych.
7. Prawne aspekty przeciwdziałania przemocy domowej.

Szkolenie jako zadanie obowiązkowe zostało przygotowane przez Urząd Marszałkowski Województwa Warmińsko-Mazurskiego w Olsztynie. Dostęp do szkolenia został również udostępniony przedstawicielom instytucji z terenu Gminy Morąg zobowiązanych do współpracy w ramach procedury „Niebieskie Karty”.

### **Realizowane działania**

Zespół Interdyscyplinarny ds. Przeciwdziałania Przemocy Domowej w Gminie Morąg realizuje działania określone w ustawie o przeciwdziałaniu przemocy domowej oraz w **„Gminnym programie przeciwdziałania przemocy domowej oraz ochrony osób doznających przemocy domowej na lata 2024 – 2028”**.

Realizatorami Programu w Gminie Morąg są:

- ✓ Zespół Interdyscyplinarny ds. Przeciwdziałania Przemocy Domowej w Gminie Morąg (ZIPPR) – zwany Zespołem,
- ✓ Miejski Ośrodek Pomocy Społecznej w Morągu (MOPS),
- ✓ Gminna Komisja Rozwiązywania Problemów Alkoholowych w Morągu (GKRPA),
- ✓ Punkt Konsultacyjny ds. Uzależnień i Przemocy w Morągu funkcjonujący w Biurze Profilaktyki i Rozwiązywania Problemów Alkoholowych oraz Przeciwdziałania Narkomanii,
- ✓ Komisariat Policji w Morągu,
- ✓ Placówki Oświatowe z terenu Gminy Morąg,
- ✓ Prokuratura Rejonowa w Ostródzie Ośrodek Zamiejscowy w Morągu,
- ✓ Sąd Rejonowy w Ostródzie.

Zgodnie z art. 9b ust. 1 znowelizowanej Ustawy z dnia 29 lipca 2005r. (j. t. z 2024 r. Dz. U. poz. 1673) Zespół Interdyscyplinarny ds. Przeciwdziałania Przemocy Domowej w Gminie Morąg realizuje działania określone w gminnym programie przeciwdziałania przemocy domowej oraz ochrony osób doznających przemocy domowej. Do zadań Zespołu należy tworzenie warunków umożliwiających realizację zadań z zakresu przeciwdziałania przemocy domowej oraz integrowanie i koordynowanie działań innych podmiotów, w szczególności przez:

- 1) Diagnozowanie problemu przemocy domowej na poziomie lokalnym;
- 2) Inicjowanie działań profilaktycznych, edukacyjnych i informacyjnych mających na celu przeciwdziałanie przemocy domowej i powierzanie ich wykonania właściwym podmiotom;
- 3) Inicjowanie działań w stosunku do osób doznających przemocy domowej oraz osób stosujących przemoc domową;
- 4) Opracowanie projektu gminnego programu przeciwdziałania przemocy domowej oraz ochrony osób doznających przemocy domowej;
- 5) Rozpowszechnianie informacji o instytucjach, osobach i możliwościach udzielenia pomocy w środowisku lokalnym;
- 6) Powoływanie grup diagnostyczno-pomocowych i bieżące monitorowanie realizowanych przez nie działań;
- 7) Monitorowanie procedury „Niebieskie Karty”;
- 8) Przekazywanie informacji dotyczących zmiany miejsca zamieszkania osób doznających przemocy i osób stosujących przemoc domową właściwym miejscowo Zespołom Interdyscyplinarnym;
- 9) Kierowanie osoby stosującej przemoc domową do uczestnictwa w programie korekcyjno-edukacyjnym lub programie psychologiczno-terapeutycznym dla osób stosujących przemoc domową;
- 10) Składanie, na wniosek grupy diagnostyczno-pomocowej, zawiadomienia o popełnieniu wykroczenia przez osobę stosującą przemoc domową o którym mowa w art. 66c ustawy z dnia 20.05.1971 r. Kodeks wykroczeń.

Do zadań grup diagnostyczno-pomocowych należy:

- 1) Dokonanie, na podstawie procedury „Niebieskie Karty”, oceny sytuacji domowej osób doznających przemocy domowej oraz osób stosujących przemoc domową;
- 2) Realizacja procedury „Niebieskie Karty” w przypadku potwierdzenia podejrzenia wystąpienia przemocy domowej, zwłaszcza w sytuacji wystąpienia ryzyka zagrożenia życia lub zdrowia;
- 3) Zawiadomienie osoby podejrzanej o stosowanie przemocy domowej o wszczęciu procedury „Niebieskie Karty” pod jej nieobecność;
- 4) Realizacja działań w stosunku do osób doznających przemocy domowej oraz osób stosujących przemoc domową;
- 5) Występowanie do zespołu interdyscyplinarnego z wnioskiem o skierowanie osoby stosującej przemoc domową do uczestnictwa w programach korekcyjno-edukacyjnych albo psychologiczno-terapeutycznych dla osób stosujących przemoc domową;
- 6) Występowanie do Zespołu interdyscyplinarnego z wnioskiem o złożeniu zawiadomienia o popełnieniu przez osobę stosującą przemoc domową wykroczenia, o którym mowa w art. 66c Ustawy Kodeks Wykroczeń;
- 7) Monitorowanie sytuacji osób doznających przemocy domowej, a także zagrożonych



wystąpieniem przemocy domowej, w tym również po zakończeniu procedury „Niebieskie Karty”;

- 8) Zakończenie procedury „Niebieskie Karty”;
- 9) Dokumentowanie podejmowanych działań, stanowiących podstawę:
  - a) uznania braku zasadności wszczęcia procedury „Niebieskie Karty”;
  - b) wszczęcia procedury „Niebieskie Karty”
- 10) informowanie przewodniczącego Zespołu interdyscyplinarnego o efektach podjętych działań w ramach procedury „Niebieskie Karty”;
- 11) do zadań pracownika socjalnego powołanego do grupy diagnostyczno-pomocowej należy w szczególności praca z osobą doznającą przemocy domowej i opracowanie indywidualnego planu pomocy, zgodnie z jej uzasadnionymi potrzebami;
- 12) do zadań funkcjonariusza policji powołanego do grupy diagnostyczno-pomocowej należy w szczególności praca z osobą stosującą przemoc domową.

W 2024 roku odbyło się 8 posiedzeń Zespołu Interdyscyplinarnego ds. Przeciwdziałania Przemocy Domowej w Gminie Morąg. Podczas posiedzeń członkowie Zespołu podejmowali działania zgodnie z w/w zadaniami, m.in. analizowano dokumentację grup diagnostyczno-pomocowych oraz sposób realizacji procedur „Niebieskie Karty” na podstawie przedstawionych Informacji, analizowano bieżące problemy, ustalano plany działań w przypadku konkretnych rodzin uwikłanych w przemoc, wypracowywano skuteczne strategie współpracy poszczególnych służb, podejmowania decyzje o działaniach profilaktycznych na terenie Gminy, planowano szkolenia dla przedstawicieli instytucji w zakresie przeciwdziałania przemocy domowej, podejmowano działania związane z udziałem w Ogólnopolskich Kampaniach profilaktycznych: ”Dzieciństwo bez przemocy”, „Biała Wstążka”, „Wspólnie przeciw przemocy”, „Cięża bez alkoholu – powstrzymać FASD”; ustalano m.in. sposób realizacji zadań związanych z działalnością informacyjną i szkoleniową. Ponadto Zespół Interdyscyplinarny w 2024r. we współpracy z Biurem Profilaktyki i Rozwiązywania Problemów Alkoholowych oraz Przeciwdziałania Narkomanii przeprowadził 2 szkolenia dla przedstawicieli instytucji współpracujących w ramach procedury „Niebieskie karty”:

1. Dnia 11.04.2024r. prelegentem był dr Marek Mudant – certyfikowany specjalista z zakresu przeciwdziałania przemocy domowej. Szkolenie składało się z trzech bloków tematycznych:

- *Procedura Niebieskie karty od wszczęcia do zakończenia w świetle znowelizowanej Ustawy o przeciwdziałaniu przemocy domowej z dnia 9 marca 2023 r.*,
- *Dokumentacja Zespołu Interdyscyplinarnego oraz Grup Diagnostyczno-Pomocowych*,
- *Rola i zadania poszczególnych służb i instytucji w systemie przeciwdziałania przemocy domowej ze szczególnym uwzględnieniem aspektów administracyjno-prawnych.*

2. Dnia 14.11.2024 r. prelegentem był Adama Just - specjalista w zakresie profilaktyki uzależnień i przemocy domowej, realizator programu korekcyjno-edukacyjnego dla sprawców przemocy domowej, członek Zespołu Interdyscyplinarnego od 2010 r.

- *„Procedura Niebieskie karty od wszczęcia do zakończenia w świetle znowelizowanej Ustawy o przeciwdziałaniu przemocy domowej z dnia 9 marca 2023 r.”*,
- *Dokumentacja Zespołu Interdyscyplinarnego oraz Grup Diagnostyczno-Pomocowych*,
- *Rola i zadania poszczególnych służb i instytucji w systemie przeciwdziałania przemocy domowej ze szczególnym uwzględnieniem aspektów administracyjno-prawnych.*

Dnia 02.12.2024 r. odbyło się spotkanie robocze członków Zespołu Interdyscyplinarnego, pracowników socjalnych oraz funkcjonariuszy Komisariatu Policji w Morągu w zakresie współpracy w grupach diagnostyczno-pomocowych.

Zespół Interdyscyplinarny we współpracy z Biurem Profilaktyki Rozwiązywania Problemów Alkoholowych oraz Przeciwdziałania Narkomanii w Morągu oraz funkcjonariuszami Komisariatu Policji w Morągu dnia 04.11.2024 r. na zaproszenie Koła Gospodyń Wiejskich w Wilnowie przeprowadził spotkanie informacyjne w ramach Kampanii „Dzieciństwo bez przemocy”, na którym udzielono informacji dotyczących procedury „Niebieskie Karty”, Standardów Ochrony Małoletnich oraz w zakresie instytucji, w których można uzyskać pomoc w sytuacji podejrzenia stosowania przemocy domowej, w tym w szczególności wobec małoletnich.

Rozporządzenie Rady Ministrów z dnia 6 września 2023 r. w sprawie procedury „Niebieskie Karty” oraz wzorów formularzy „Niebieska Karta” (Dz. U. z 2023r. poz. 1870) reguluje zadania służb w ramach ww. procedury oraz wskazuje reguły funkcjonowania zespołów interdyscyplinarnych i grup diagnostyczno-pomocowych. Procedura „Niebieskie Karty” uruchamiana jest przez przedstawicieli poszczególnych podmiotów w rodzinach dotkniętych przemocą domową. Wszczęcie procedury następuje poprzez wypełnienie formularza „Niebieska Karta – A” przez jednego z upoważnionych podmiotów: pomocy społecznej, gminnych komisji rozwiązywania problemów alkoholowych, policji, oświaty i ochrony zdrowia, w związku z uzasadnionym podejrzeniem zaistnienia przemocy domowej. Powołana Uchwałą przez Zespół Interdyscyplinarny grupa diagnostyczno-pomocowa podejmuje wszelkie działania w celu interdyscyplinarnego rozwiązania problemów związanych z podejrzeniem wystąpienia przemocy domowej, w szczególności zapewnienia bezpieczeństwa osobom doznającym przemocy domowej, a w razie potrzeby rozszerza swój skład w celu podjęcia interdyscyplinarnych działań oraz zbudowania planu pomocy w kierunku zaprzestania występowania przemocy domowej.

#### Tabela nr 12.

Ilość sporządzonych formularzy „Niebieskie Karty – A” przez poszczególne podmioty w 2024 roku.

Wyszczególnienie	2024 rok
<b>Liczba sporządzonych „Niebieskich Kart – A”, w tym przez:</b>	<b>60</b>
pomoc społeczna	14
Policja	38
Oświata	5
Ochrona zdrowia	0
GKRPA	3
Żandarmerię Wojskową	0

Źródło: Opracowanie własne MOPS w Morągu.

**Ponadto w ramach realizacji działań dotyczących przemocy domowej podjęto w 2024 r. następujące działania:**

- wypełniono 5 formularzy „Niebieskie Karty – A” po raz kolejny w rodzinach, w których była już realizowana procedura,
- wypełniono 22 formularzy „Niebieskie Karty – A”, w których dzieci były wskazane jako osoby doznające przemocy domowej, w tym 20 wszczynających procedurę;
- funkcjonowało 78 grup diagnostyczno-pomocowych w ramach procedury „Niebieskie Karty”, w tym 62 grupy w rozszerzonym składzie,
- odbyło się 213 posiedzeń grup diagnostyczno- pomocowych,
- łącznie w grupach pracowało 75 przedstawicieli instytucji: pracownicy socjalni (14 osób), asystenci rodziny (3 osoby), dzielnicowi KP w Morągu (4 osoby), przedstawiciele Domu dla Dzieci i Młodzieży (4 osoby), przedstawiciele Jednostki Wojskowej 1247 w Morągu (2 osoby), przedstawiciele oświaty placówek Gminnych, ponadpodstawowych (34 osoby), przedstawiciele PCPR w Ostródzie (1 osoba) kuratorów SR w Ostródzie (9 osób), przedstawiciele GKRPA (4 osoby).
- grupy diagnostyczno-pomocowe podczas posiedzeń wypełniły: 55 formularzy „Niebieskie Karty – C” oraz 48 formularzy „Niebieskie Karty – D”.
- wpłynęło 5 zgłoszeń dotyczących podejrzenia wystąpienia przemocy domowej w rodzinach, dla których powołane grupy diagnostyczno-pomocowe w przypadku 2 zgłoszeń podjęły decyzję o wszczęciu procedury „Niebieskie Karty-A”. W przypadku 3 zgłoszeń grupy diagnostyczno-pomocowe, po dokonaniu diagnozy sytuacji, podjęły decyzję o odstąpieniu od dalszych działań w związku z niepotwierdzeniem stosowania przemocy domowej i wszczęcia procedury „Niebieskie Karty”,
- procedurę "Niebieskie Karty" zakończono w 51 przypadkach (17 NK procedowanych z lat poprzednich), w tym 20 NK dotyczących małoletnich dzieci, w przypadku:
  - ustania przemocy domowej i uzasadnionego przypuszczenia, że zaprzestano dalszego stosowania przemocy domowej – 40,
  - rozstrzygnięcia o braku zasadności podejmowania działań – 11
- w związku ze zmianą miejsca zamieszkania osób doznających przemocy domowej przekazano 1 formularz „Niebieska Karta-A” do Zespołu Interdyscyplinarnego w innej gminie,
- grupy diagnostyczno-pomocowe kierowały wnioski do Gminnej Komisji Rozwiązywania Problemów Alkoholowych w Morągu o podjęcie działań w zakresie diagnozy i ewentualnego leczenia wobec osób nadużywających alkoholu w zastosowanie przymusu leczenia odwykowego wobec 9 osób.
- grupy diagnostyczno-pomocowe za pośrednictwem Zespołu skierowały 11 wniosków o wgląd w funkcjonowanie władzy rodzicielskiej dotyczących rodzin, w których była procedowana „Niebieska Karta – A”,
- grupy diagnostyczno-pomocowe za pośrednictwem Zespołu skierowały 2 zawiadomienia do Prokuratury o podejrzeniu popełnienia ściganego z urzędu przestępstwa z użyciem przemocy domowej,
- w przypadku 1 rodziny podjęto interwencję na podstawie art. 12a Ustawy o przeciwdziałaniu przemocy domowej, w wyniku której pracownik socjalny w asyście funkcjonariuszy Policji,

oświaty, psychologa i pielęgniarki szkolnej podjął decyzję o zapewnieniu jednemu dziecku ochrony poprzez umieszczenie go u innej niezamieszkującej wspólnie osoby najbliższej, dającej gwarancję zapewnienia dziecku bezpieczeństwa i należytej opieki.

#### **4.15 Dodatkowe działania realizowane w 2024 r. przez Miejski Ośrodek Pomocy Społecznej w Morągu**

1. Rekrutacja uczestników wycieczki letniej dla dzieci pochodzących z rodzin korzystających z pomocy społecznej – 10 dzieci z terenu Gminy Morąg na kolonie organizowane przez Kuratorium Oświaty w Olsztynie.

2. Prowadzenie pracy z rodzinami z problemem uzależnień oraz kierowanie ww. osób do skorzystania ze wsparcia specjalistycznego oferowanego przez Gminną Komisję Rozwiązywania Problemów Alkoholowych w Morągu.

3. Pracownicy socjalni uczestniczyli w spotkaniach dot. oceny dzieci umieszczonych w pieczy zastępczej.

4. Współpraca z Sądem Rejonowym:

- udzielano informacji w sprawach dotyczących wskazania kandydata do pełnienia obowiązku opiekuna prawnego dla osoby całkowicie ubezwłasnowolnionej lub kuratora dla osoby częściowo ubezwłasnowolnionej,

- występowano o wgląd w sytuację dziecka w rodzinie,

- przekazywano informacje o sytuacji dziecka w rodzinie,

- udzielono informacji w sprawach dotyczących wskazania kandydata do pełnienia obowiązku opiekuna prawnego dla małoletniego na czas trwania postępowania.

5. Udzielenie pomocy osobom zwalnianym z zakładów karnych w następujących formach:

- pomoc finansowa (zasiłki okresowe, zasiłki celowe, świadczenie pieniężne w formie zasiłku celowego na zakup posiłku lub żywności, zasiłki stałe),

- bony towarowe i żywnościowe,

- kierowanie do otrzymania żywności z Programu Operacyjnego Pomoc Żywnościowa,

- świadczenie pracy socjalnej.

6. Współpraca z Policją przy realizacji zadań statutowych Ośrodka polegająca na:

- obustronnym przekazywaniu informacji dotyczących podjętych działań w rodzinach i u osób bezdomnych,

- wspólnym monitorowaniu w okresie jesienno - zimowym miejsc niemieszkalnych, w których przebywają bądź mogą przebywać osoby bezdomne oraz informowanie ich o możliwych formach pomocy, w ramach wspólnych patroli.

- monitorowaniu rodzin, w szczególności rodzin z dziećmi wymagających wsparcia, a zagrożonych dysfunkcjami, kryzysem, bezradnością w sprawach opiekuńczo-wychowawczych, w godzinach wieczornych oraz w dni wolne od pracy,
- wymianie informacji, wspólnych wyjazdach w sprawach wymagających natychmiastowej interwencji,
- uczestnictwie dzielnicowych i pracowników socjalnych w Grupach Roboczych – diagnostyczno-pomocowych powołanych przez Zespół Interdyscyplinarny w ramach procedury „Niebieskie Karty”,

7. Współorganizacja zakończenia XXVI Warmińsko-Mazurskich Dni Rodziny w Morągu, pod hasłem: „Dobro Rodziny czy nadgodziny”.

Pracownicy Ośrodka w roku 2024 brali udział w szkoleniach/spotkaniach/forach/webinariach/konferencjach.

**Należy nadmienić, że w roku 2024 , laureatem XXVI edycji nagród przyznawanych przez Marszałka Województwa Warmińsko-Mazurskiego za wybitne osiągnięcia w dziedzinie pomocy został Miejski Ośrodek Pomocy Społecznej w Morągu.**

## 5. PRACE SPOŁECZNIE UŻYTECZNE

Ośrodek prowadzi zadanie organizowania prac społecznie użytecznych. Celem organizacji prac społecznie użytecznych jest aktywizacja społeczno-zawodowa osób bezrobotnych bez prawa do zasiłku dla bezrobotnych, jednocześnie korzystających ze świadczeń pomocy społecznej.

Prace społecznie użyteczne odbywały się na podstawie Porozumienia pomiędzy Starostą Ostródzkim, a Gminą Morąg. Prace organizowane były w okresie od 01.02.2024 r. do 30.11.2024 r. – 20 osób otrzymało. Prace wykonywane były w wymiarze do 10 godzin tygodniowo, lecz nie więcej niż 40 godzin w miesiącu, na rzecz następujących podmiotów:

- Urząd Miejski w Morągu. W ramach prac wykonywano: Goniec, prace gospodarcze, sprzątanie itp.
- MOPS w Morągu: Goniec, sprzątanie, pomoc biurowa;
- Miejska Biblioteka Publiczna w Morągu: sprzątanie, prace gospodarcze
- Szkoła Podstawowa w Żabim Rogu: prace porządkowe na terenie placówki;

Łączne wydatki na prace społecznie użyteczne w 2024 r. stanowiły kwotę 87 945,60 zł, w tym koszty zrefundowane przez Powiatowy Urząd Pracy - 52 767,36 zł,

## 6. SPRAWOWANIE FUNKCJI OPIEKUNA PRAWNEGO

Wynagrodzenie należne opiekunowi prawnemu z tytułu sprawowania opieki jest świadczeniem pieniężnym z pomocy społecznej, jednakże nie wymaga ono przeprowadzenia rodzinnego wywiadu

środowiskowego oraz wydania decyzji administracyjnej. Zgodnie z art. 18 ust. 1 pkt 9 ustawy z dnia 12 marca 2004 r. o pomocy społecznej wypłacanie wynagrodzenia za sprawowanie opieki należy do zadań zleconych z administracji rządowej realizowanych przez gminę. Środki na realizację tego zadania zapewnia budżet państwa - wypłata wynagrodzenia następuje dopiero po otrzymaniu na ten cel środków od Wojewody. Wynagrodzenie wypłaca się w wysokości ustalonej przez sąd. Wynagrodzenie to obliczone w stosunku miesięcznym nie może przekraczać 1/10 przeciętnego miesięcznego wynagrodzenia w sektorze przedsiębiorstw, bez wypłat nagród z zysku, ogłoszonego przez Prezesa GUS za okres poprzedzający dzień przyznania wynagrodzenia.

Wynagrodzenie należne opiekunowi prawnemu z tytułu sprawowania opieki nie jest przyznawane z urzędu, lecz na żądanie zgłoszone przez opiekuna - wniosek złożony do MOPS wraz z załączonymi do niego:

1. odpisem prawomocnego postanowienia Sądu o ustaleniu i przyznaniu wynagrodzenia dla opiekuna prawnego osoby całkowicie ubezwłasnowolnionej,
2. zaświadczeniem Sądu potwierdzającym ustanowienie prawne dla opiekuna prawnego osoby całkowicie ubezwłasnowolnionej,

Z uwagi na fakt, iż wynagrodzenie opiekuna prawnego zakwalifikowane zostało jako świadczenie z pomocy społecznej opiekun prawny pobierający wynagrodzenie ma obowiązek informowania ośrodka pomocy społecznej o zmianie swojej sytuacji, w szczególności o zaprzestaniu pełnienia funkcji opiekuna prawnego i/lub o uchyleniu postanowienia o przyznaniu wynagrodzenia za sprawowanie opieki.

W 2024 roku wypłacono wynagrodzenia za sprawowanie opieki 19 opiekunom prawnym w kwocie 244 359,46 zł.

## **7. REALIZACJA PROJEKTÓW, PROGRAMÓW**

### **7.1 Program „Asystent Osobisty Osoby Niepełnosprawnej”**

Program realizowany był w ramach rządowego Programu „Asystent Osobisty Osoby Niepełnosprawnej” – edycja 2024 finansowany ze środków Solidarnościowego Funduszu Wsparcia Osób Niepełnosprawnych na finansowanie zadania w ramach resortowego Programu Ministerstwa Rodziny i Polityki Społecznej. Program realizowany na terenie Gminy Morąg, którego celem było zapewnienie osobom niepełnosprawnym, posiadającym orzeczenie o niepełnosprawności w stopniu znacznym lub umiarkowanym, wsparcia w wykonywaniu codziennych czynności oraz

funkcjonowania w życiu społecznym poprzez zapewnienie usługi asystenta osobistego osoby niepełnosprawnej. Usługi asystenta obejmowały w szczególności pomoc w:

- a) wykonywaniu przez uczestnika czynności dnia codziennego,
- b) wyjściu, powrocie lub dojazdach z uczestnikiem w wybrane przez uczestnika miejsca,
- c) załatwianiu przez uczestnika spraw urzędowych,
- d) korzystaniu przez uczestnika z dóbr kultury,
- e) zaprowadzaniu i odbieraniu dzieci z orzeczeniem o niepełnosprawności do placówki oświatowej.

Realizatorem programu zgodnie z Zarządzeniem Nr 1059/2023 Burmistrza Morąga z dnia 1 września 2023 r. był Miejski Ośrodek Pomocy Społecznej w Morągu. W ramach Programu objęto wsparciem 67 osób z niepełnosprawnością dla których zrealizowano łącznie 25 239 godzin usług asystencji osobistej w podziale na :

- 7 osób z orzeczeniem o znacznym stopniu niepełnosprawności z niepełnosprawnością sprzężoną, dla których zrealizowano wsparcie w łącznej liczbie 2 895 godzin;
- 49 osób z orzeczeniem o znacznym stopniu niepełnosprawności, dla których zrealizowano wsparcie w łącznej liczbie 19 125 godzin;
- 7 osób z orzeczeniem o umiarkowanym stopniu niepełnosprawności, dla których zrealizowano wsparcie w łącznej liczbie 1 989 godzin;
- 4 dzieci w wieku do 16 r.ż. z orzeczeniem o niepełnosprawności łącznie ze wskazaniem: konieczności stałej lub długotrwałej opieki lub pomocy innej osoby w związku ze znacznie ograniczoną możliwością samodzielnej egzystencji oraz konieczności stałego współudziału na co dzień opiekuna dziecka w procesie jego leczenia, rehabilitacji i edukacji, dla których zrealizowano wsparcie w łącznej liczbie 1 230 godzin.

Do realizacji zadania Miejski Ośrodek Pomocy Społecznej w Morągu zatrudnił 43 asystentów. Dzięki realizacji Programu osoby niepełnosprawne uzyskały niezbędną im w życiu codziennym niezależność, pomoc i wsparcie.

**Tabela nr 13.**

**Zestawienie kosztów realizacji programu**

<b>Calkowity koszt programu</b>	<b>1 334 622,67</b>
Kwota dofinansowania – Fundusz Solidarnościowy	1 334 622,67
Wkład własny (JST)	0,00
Kwota zrealizowana	1 334 622,67
Termin realizacji	01.02.2024 – 31.12.2024

*Źródło: Opracowanie własne MOPS w Morągu.*

**7.2 Program „Korpus Wsparcia Seniorów”**

Program „Korpus Wsparcia Seniorów” realizowany był przez Miejski Ośrodek Pomocy Społecznej w Morągu zgodnie z podjętą Uchwałą nr LVI/724/23 Rady Miejskiej w Morągu z dnia 28.12.2023 r. w sprawie przyjęcia Gminnego Programu Osłonowego „Korpus Wsparcia Seniorów” na rok 2024 w Gminie Morąg. Obejmował on swoim zasięgiem osoby w wieku 65 lat i więcej z terenu gminy Morąg, które miały problemy z samodzielnym funkcjonowaniem ze względu na stan zdrowia, prowadzący samodzielne gospodarstwa domowe lub mieszkający z osobami bliskimi, które nie były w stanie zapewnić im wystarczającego wsparcia/wystarczającej opieki w codziennym funkcjonowaniu w zakresie odpowiadającym im potrzebom. Realizowany przez gminę Moduł II, miał na celu poprawę bezpieczeństwa oraz możliwość samodzielnego funkcjonowania w miejscu zamieszkania osób starszych przez dostęp do tzw. „opieki na odległość”.

W ramach tego Programu opłacono 63 abonamenty za usługę teleopieki polegającą na sprawowaniu całodobowej opieki na odległość nad seniorami przez centrum monitoringu na okres od 1 stycznia 2024 r. do 31 grudnia 2024 r. Na ten cel przyznano środki w kwocie 27 144,00 zł.

Seniorzy korzystający z „opaski bezpieczeństwa” dokonali 340 zgłoszeń do dyspozytora przy użyciu opaski bezpieczeństwa, wszystkie te próby były zakończone udzieleniem wsparcia przez telefon, lub prośbą o interwencję kogoś z otoczenia. Pomoc gminy w postaci zapewnienia potrzebującym seniorom tego typu usługi znacząco wpłynęła na poprawę ich bezpieczeństwa, pozwoliła w porę udzielić właściwej pomocy, zwiększyć samodzielność.

W okresie od 1 stycznia 2024 r. do 31 grudnia 2024 r. pomocą objęto łącznie 65 osób (w związku z rezygnacją 2 osób, w ich miejsce zakwalifikowani zostali nowi uczestnicy).



**Tabela nr 14.**

**Zestawienie kosztów realizacji programu**

<b>Calkowity koszt programu</b>	<b>39 782,05</b>
Kwota dofinansowania (BP)	27 144,00
Wkład własny (JST)	12 638,05
Kwota zrealizowana	39 782,05
Termin realizacji	I – XII 2024 r.

*Źródło: Opracowanie własne MOPS w Morągu.*

**7.3 Program FUNDUSZE EUROPEJSKIE NA POMOC ŻYWNOŚCIOWĄ 2021 – 2027**

**PODPROGRAM 2023 WSPÓLFINANSOWANY Z EUROPEJSKIEGO FUNDUSZU SPOŁECZNEGO PLUS**

Podprogram 2023 współfinansowany z Europejskiego Funduszu Społecznego Plus jest programem polegającym na dostarczaniu najuboższym osobom w Polsce pomocy żywnościowej w formie paczek lub posiłków. Wsparcie w postaci pomocy żywnościowej w ramach FE PŻ adresowane jest do osób i rodzin znajdujących się w trudnej sytuacji życiowej, spełniających kryteria określone w art. 7 ustawy o pomocy społecznej, których dochód nie przekracza 265 % kryterium dochodowego uprawniającego do skorzystania z pomocy społecznej, tj. 2 056,40 zł dla osoby samotnie gospodarującej i 1590 zł dla osoby w rodzinie. Ważnym elementem w Programie FE PŻ jest obowiązkowe prowadzenie działań włączenia społecznego, mającego na celu włączenie osób doświadczających deprivacji materialnej w funkcjonowanie społeczności lokalnych poprzez różne formy aktywizacji. Rolą ośrodków w tym zakresie jest współpraca z organizacjami (operatorami lokalnymi i regionalnymi), w tym m.in. kierowanie osób zgłaszających chęć korzystania z pomocy żywnościowej do objęcia wsparciem żywnościowym i aktywizacyjnym. Łączna ilość wydanej żywności w ww. okresie wyniosła ponad 67 ton, a rodziny otrzymały następujący asortyment (ilość w tonach):

- artykuły skrobiowe: makaron jajeczny (5,41 tony),
- artykuły mleczne: mleko (12,37 tony)
- artykuły warzywne i owocowe: dżem truskawkowy (2,32 tony),
- artykuły mięsne: szynka wieprzowa (2,32 tony), szynka drobiowa (2,32 tony),
- cukier biały (9,28 tony),
- tłuszcze: olej rzepakowy (7,73 tony),

- fasolka po bretońsku (3,09 tony),
- groszek z marchewką ( 3,09 tony),
- herbatniki maślane (1,23 tony),
- kasza jęczmienna (3,09 tony),
- kawa zbożowa (0,61 tony),
- mąka pszenna (7,73 tony),
- pasztet wieprzowy (0,99 tony),
- płatki owsiane (2,32 tony),
- ser podpuszczkowy (1,85 tony),
- szproty w oleju (1,31 tony).

#### **7.4 Program Opieka 75+ edycja 2024**

Celem programu jest poprawa dostępności do usług opiekuńczych, w tym specjalistycznych usług opiekuńczych, dla osób w wieku 75 lat i więcej, które są osobami samotnymi lub są osobami samotnie gospodarującymi, a także tych, które pozostają w rodzinie.

Usługami opiekuńczymi została objęta 1 osoba w ramach rządowego programu Opieka 75+, na ten cel został wydatkowany kwota z dotacji celowej w wysokości **9.968,40 zł**.

#### **7.5 Karta Dużej Rodziny**

W 2024 r. wnioski o przyznanie karty lub o wydanie jej duplikatu, przedłużenie terminu ważności dla dziecka, wydanie karty w związku z urodzeniem kolejnego dziecka w rodzinie, zmianę danych zawartych w Karcie Dużej Rodziny złożyło 67 rodziny (w tym 47 dla rodziców, którzy kiedykolwiek mieli na utrzymaniu troje dzieci oraz dla 20 rodzin, które w dniu składania wniosku miały co najmniej troje dzieci na utrzymaniu). Dla tych osób wydano 172 kart, w tym 68 dla dzieci oraz 104 dla rodziców, którzy kiedykolwiek mieli na utrzymaniu co najmniej troje dzieci.

## **8. REALIZACJA ZADAŃ Z ZAKRESU ŚWIADCZEŃ RODZINNYCH, ALIMENTACYJNYCH I WYCHOWAWCZYCH**

### **8.1 Świadczenia rodzinne**

Ustawa z dnia 28 listopada 2003 r. o świadczeniach rodzinnych określa warunki nabywania prawa oraz zasady ustalania, przyznawania i wypłacania świadczeń rodzinnych. Świadczenia rodzinne obejmują:

➤ zasiłek rodzinny wraz z dodatkami do zasiłku rodzinnego z tytułu: urodzenia dziecka, opieki nad dzieckiem w okresie korzystania z urlopu wychowawczego, samotnego wychowywania dziecka, wychowywania dziecka w rodzinie wielodzietnej, kształcenia i rehabilitacji dziecka niepełnosprawnego, rozpoczęcia roku szkolnego, podjęcia przez dziecko nauki w szkole poza miejscem zamieszkania (na dojazd do szkoły lub zamieszkanie w miejscowości w której znajduje się siedziba szkoły),

- świadczenia opiekuńcze: zasiłek pielęgnacyjny, świadczenie pielęgnacyjne, specjalny zasiłek opiekuńczy,
- jednorazowa zapomoga z tytułu urodzenia się dziecka,
- świadczenie rodzicielskie,
- zasiłek dla opiekuna.

**Tabela nr 15.**

**Kwoty świadczeń rodzinnych i dodatków do zasiłków.**

L.p.	Wyszczególnienie	Kwota (w zł.)
1.	<b>Dodatki do zasiłku rodzinnego z tytułu:</b>	
	Urodzenia dziecka	1000,00
	Opieki nad dzieckiem w okresie korzystania z urlopu wychowawczego	400,00
	Samotnego wychowywania dziecka:	193,00
	- na dziecko nie więcej niż 340 zł na wszystkie dzieci	
	- na dziecko niepełnosprawne nie więcej niż 546 zł na wszystkie dzieci	273,00
	Wychowywania dziecka w rodzinie wielodzietnej	95,00
	Kształcenia i rehabilitacji dziecka niepełnosprawnego:	90,00
	- na dziecko do 5 lat	
- na dziecko od 5 lat do 24 lat	110,00	
Rozpoczęcia roku szkolnego	100,00	
Podjęcia przez dziecka nauki w szkole poza miejscem zamieszkania:		
- z tytułu dojazdów	69,00	
- z tytułu zamieszkiwania na stacji, internacie, itp.	113,00	
2.	<b>Jednorazowa zapomoga z tytułu urodzenia się dziecka</b>	1000,00
3.	<b>Zasiłek pielęgnacyjny</b>	215,84
4.	<b>Świadczenie pielęgnacyjne</b>	2988,00

5.	Specjalny zasiłek opiekuńczy	620,00
6.	Zasiłek dla opiekuna	620,00
7.	Świadczenie rodzicielskie	1000,00
8.	Świadczenie „Za życiem”	4000,00

Źródło: Opracowanie własne MOPS w Morągu.

## 8.2 Zasiłek rodzinny

Zasiłek przysługuje, jeżeli dochód rodziny w przeliczeniu na osobę nie przekracza kwoty 674. zł lub 764 zł, w przypadku, gdy członkiem rodziny jest dziecko legitymujące się orzeczeniem o niepełnosprawności lub umiarkowanym albo znacznym stopniem niepełnosprawności.

Zasiłek rodzinny przysługuje do ukończenia przez dziecko 18 roku życia lub nauki w szkole, jednak nie dłużej niż do ukończenia 21 roku życia albo 24 roku życia, jeżeli kontynuuje naukę w szkole lub w szkole wyższej i legitymuje się orzeczeniem o umiarkowanym lub znacznym stopniu niepełnosprawności.

Kwota wypłaconych zasiłków rodzinnych za 2024 rok wyniosła: 1 370 242,84 zł.

Dodatki do zasiłku rodzinnego wypłacone w łącznej kwocie 761 253,80 zł. przysługują, gdy przysługuje prawo do zasiłku rodzinnego. Świadczenia rodzinne przyznawane są na okres od 01 listopada do 31 października następnego roku.

### Tabela nr 16.

#### Kwoty zasiłków rodzinnych i dodatków do zasiłków.

Wyszczególnienie	Kwota
na dziecko do ukończenia 5 roku życia	95,00
na dziecko powyżej 5 roku życia do ukończenia 18 roku życia	124,00
na dziecko powyżej 18 roku życia do ukończenia 24 roku życia	135,00

Źródło: Opracowanie własne MOPS w Morągu.

W 2024 roku ze świadczeń rodzinnych skorzystało 1 698 rodzin, w tym:

rodziny pobierające zasiłek rodzinny z dodatkami: 357

➤ na jedno dziecko 98

- na dwoje dzieci 128
- na troje dzieci 82.
- na czworo dzieci i więcej 49

### **8.3 Zasiłek pielęgnacyjny**

Zasiłek przysługuje niepełnosprawnemu dziecku, osobie niepełnosprawnej w wieku powyżej 16 roku życia, jeżeli legitymuje się orzeczeniem o znacznym stopniu niepełnosprawności lub umiarkowanym stopniu niepełnosprawności, jeżeli niepełnosprawność powstała w wieku do ukończenia 21 roku życia. Przysługuje także osobie, która ukończyła 75 lat i nie ma prawa do dodatku pielęgnacyjnego. Zasiłek pielęgnacyjny nie jest zależny od kryterium dochodowego.

### **8.4 Świadczenie pielęgnacyjne**

Świadczenie zgodnie z Ustawą z dnia 28 listopada 2003r (w brzmieniu obowiązującym do 31. grudnia 2023r) przysługuje matce lub ojcu (dotyczy opieki nad dzieckiem), opiekunowi faktycznemu dziecka, osobie będącej rodziną zastępczą spokrewnioną w rozumieniu ustawy z dnia 9 czerwca 2011 r. o wspieraniu rodziny i systemie pieczy zastępczej, innym osobom, na których zgodnie z przepisami ustawy z dnia 25 lutego 1964 r. – Kodeks rodzinny i opiekuńczy ciąży obowiązek alimentacyjny, z wyjątkiem osób o znacznym stopniu niepełnosprawności, jeżeli nie podejmują lub rezygnują z zatrudnienia lub innej pracy zarobkowej w celu sprawowania opieki nad osobą legitymującą się orzeczeniem o znacznym stopniu niepełnosprawności albo orzeczeniem o niepełnosprawności łącznie ze wskazaniem: konieczności stałej lub długotrwałej opieki lub pomocy innej osoby w związku ze znacznie ograniczoną możliwością samodzielnej egzystencji oraz konieczności stałego współudziału na co dzień opiekuna dziecka w procesie jego leczenia, rehabilitacji i edukacji, jeżeli nie podejmują lub rezygnują z zatrudnienia lub innej pracy zarobkowej, w celu sprawowania opieki nad dzieckiem ze znacznie ograniczoną możliwością do samodzielnej egzystencji. Świadczenie pielęgnacyjne przysługuje niezależnie od dochodu.

Świadczenie pielęgnacyjne od dnia 01stycznia 2024 przysługuje:

matce albo ojcu, innym osobom, na których zgodnie z przepisami ustawy z dnia 25 lutego 1964 r. - Kodeks rodzinny i opiekuńczy (Dz. U. z 2023 r. poz. 2809) ciąży obowiązek alimentacyjny, a także małżonkom, opiekunowi faktycznemu dziecka, rodzinie zastępczej, osobie prowadzącej rodzinny dom dziecka, dyrektorowi placówki opiekuńczo-wychowawczej, dyrektorowi regionalnej placówki opiekuńczo-terapeutycznej albo dyrektorowi interwencyjnego ośrodka preadopcyjnego, jeżeli sprawują opiekę nad osobą w wieku do ukończenia 18 roku życia legitymującą się orzeczeniem o znacznym stopniu niepełnosprawności albo orzeczeniem o niepełnosprawności łącznie ze wskazaniem: konieczności stałej lub długotrwałej opieki lub pomocy innej osoby w związku ze znacznie ograniczoną możliwością samodzielnej egzystencji oraz konieczności stałego

współdziału na co dzień opiekuna dziecka w procesie jego leczenia, rehabilitacji i edukacji. Świadczenie pielęgnacyjne przysługuje niezależnie od dochodu.

### 8.5 Specjalny zasiłek opiekuńczy

Zasiłek przysługuje osobom, na których zgodnie z przepisami ustawy z dnia 25 lutego 1964 r. Kodeks rodzinny i opiekuńczy, ciąży obowiązek alimentacyjny, a także małżonkom jeżeli nie podejmują zatrudnienia lub innej pracy zarobkowej lub rezygnują z zatrudnienia i innej pracy zarobkowej w celu sprawowania stałej opieki nad osobą legitymującą się orzeczeniem o znacznym stopniu niepełnosprawności albo orzeczeniem o niepełnosprawności łącznie ze wskazaniami: konieczności stałej lub długotrwałej opieki lub pomocy innej osoby w związku ze znacznie ograniczoną możliwością samodzielnej egzystencji oraz konieczności stałego współdziału na co dzień opiekuna dziecka w procesie jego leczenia, rehabilitacji i edukacji. Specjalny zasiłek opiekuńczy przysługuje, jeżeli łączny dochód rodziny osoby sprawującej opiekę oraz rodziny osoby wymagającej opieki w przeliczeniu na osobę nie przekracza kwoty 764 zł.

### 8.6 Jednorazowa zapomoga z tytułu urodzenia się dziecka

Zapomoga przysługuje matce, ojcu, opiekunowi prawnemu lub opiekunowi faktycznemu dziecka w wysokości 1 000 zł na jedno dziecko. Wniosek o wypłatę zapomogi składa się w terminie do 12 miesięcy od dnia narodzin dziecka. Od 1 stycznia 2013 r. jednorazowa zapomoga uzależniona jest od kryterium dochodowego w wysokości 1.922,00 zł na osobę w rodzinie.

#### Tabela nr 17.

**Wydatki poniesione w roku 2024 na wypłatę świadczeń rodzinnych oraz ilość wypłaconych świadczeń.**

Wyszczególnienie	2024 rok	
	Liczba świadczeń	Kwota
<b>Zasiłki rodzinne</b>	11 633	1 370 242,84
<b>Ogółem dodatki do zasiłków rodzinnych, w tym:</b>	7 778	761 253,80
Urodzenia dziecka	18	18 000,00
Opieki nad dzieckiem w okresie korzystania z urlopu wychowawczego	165	57 397,11
Samotnego wychowywania dziecka	594	114 926,57
Wychowywania dziecka w rodzinie wielodzietnej	2 743	253 351,89
Kształcenia i rehabilitacji dziecka niepełnosprawnego	1 435	147 307,11
Rozpoczęcia roku szkolnego	1 351	69 606,37

Podjęcia przez dziecka nauki w szkole poza miejscem zamieszkania	1 472	100 664,75
<b>Jednorazowa zapomoga z tytułu urodzenia dziecka</b>	48	48 000,00
<b>Zasilek pielęgnacyjny</b>	12 458	2 688 932,00
<b>Świadczenie pielęgnacyjne</b>	3 747	11 169 702,00
<b>Specjalny zasiłek opiekuńczy</b>	132	81 840,00
<b>Świadczenia rodzicielskie</b>	367	339 355,00
<b>Razem</b>	36 163	16 459 325,64

Źródło: Opracowanie własne MOPS w Morągu.

W sprawie świadczeń rodzinnych w 2024 roku wydano 1 629 decyzji administracyjnych. Koszty obsługi świadczeń rodzinnych wyniosły 552 027 zł.

### 8.7 Wydatki na składki na ubezpieczenie społeczne i zdrowotne

Składki na ubezpieczenie emerytalne i rentowe oraz zdrowotne przyznawane są osobom, którym decyzją przyznano prawo do świadczenia pielęgnacyjnego i specjalnego zasiłku opiekuńczego.

#### Tabela nr 18.

#### Wydatki poniesione na składki na ubezpieczenie społeczne i zdrowotne w 2024 roku

Wyszczególnienie	2024 rok	
	Liczba świadczeń	Kwota (w zł.)
Składki na ubezpieczenie emerytalne i rentowe	2 419	1 827 096,00
Składki na ubezpieczenie zdrowotne	1 706	441 123,00
<b>RAZEM</b>	4 125	2 268 219,00

Źródło: Opracowanie własne MOPS w Morągu.

### 8.8 Świadczenie rodzicielskie

Świadczenie przysługuje osobom, które nie mają prawa do zasiłku macierzyńskiego. Świadczenie to przysługuje niezależnie od dochodu w wysokości 1000 zł miesięcznie, od dnia porodu przez okres:

- 52 tygodni – w przypadku urodzenia jednego dziecka, przysposobienia jednego dziecka lub objęcia opieką jednego dziecka
- 65 tygodni – w przypadku urodzenia dwojga dzieci.

### 8.9 Zasiłek dla opiekuna

Ustawą z dnia 4 kwietnia 2014 r. o ustaleniu i wypłacie zasiłków dla opiekunów wprowadzone zostało nowe świadczenie – zasiłek dla opiekuna. Świadczenie to przysługuje osobom, które utraciły

prawo do świadczenia pielęgnacyjnego z dniem 1 lipca 2013 r. w związku z wygaśnięciem z mocy prawa decyzji przyznającej prawo do świadczenia pielęgnacyjnego.

Zasiłek dla opiekuna od 1 listopada 2018 r. przysługuje w wysokości 620,00 zł.

W 2024 roku wypłacono 36 zasiłków dla opiekuna na kwotę 22 320 zł . Koszty obsługi zadania wyniosły 760 zł.

Ponadto wydatkowano kwotę 2 989,00 zł na opłacenie składek na ubezpieczenie emerytalno - rentowe oraz kwotę 837 zł na opłacenie składki zdrowotnej od ww. zasiłków.

### **8.10 Świadczenie wychowawcze**

Świadczenie przysługuje w wysokości 800,00 zł miesięcznie na dziecko w wieku do ukończenia 18 roku życia. Natomiast od 01 lipca 2019 r. świadczenie wychowawcze przysługuje na dzieci w wieku do ukończenia 18 roku życia bez względu na dochód. Od dnia 01.06.2022 r. świadczenie to jest realizowane przez ZUS.

W 2024 roku ze świadczenia wychowawczego skorzystało 3 dzieci wychowujących się w 2 rodzinach, wypłacono świadczeń na kwotę 1 512,52 zł. z tytułu koordynacji systemów zabezpieczenia społecznego.

### **8.11 Świadczenie „Za życiem”**

Jest jednorazowym świadczeniem w wysokości 4.000 zł przysługującym z tytułu urodzenia się żywego dziecka, posiadającego zaświadczenie o ciężkim i nieodwracalnym upośledzeniu albo nieuleczalnej chorobie zagrażającej życiu, które powstały w prenatalnym okresie rozwoju dziecka lub w czasie porodu. Jednorazowe świadczenie przysługuje matce lub ojcu dziecka, opiekunowi prawnemu albo opiekunowi faktycznemu dziecka – na jego wniosek. Świadczenie to przyznaje się bez względu na dochód. W 2024 roku nie wydano żadnej decyzji przyznającej prawo do jednorazowego świadczenia „Za życiem”.

### **8.12 Fundusz alimentacyjny i postępowanie wobec dłużników alimentacyjnych**

Fundusz alimentacyjny stanowi system wspierania osób uprawnionych do alimentów, na podstawie tytułu wykonawczego, środkami finansowymi z budżetu państwa.

Warunki i tryb otrzymania świadczeń:

- bezskuteczna egzekucja alimentów przez co najmniej dwa miesiące,
- dochody rodziny nieprzekraczające 900,00 zł kryterium obowiązujące do 30 września 2023 r. oraz 1 209,00 zł. obowiązujące od 1 października 2023 r. (netto) miesięcznie na osobę w rodzinie,



- osoba uprawniona nie ma ukończonych 18 lat lub 25 lat, jeżeli uczy się w szkole lub szkole wyższej albo w przypadku posiadania orzeczenia o znacznym stopniu niepełnosprawności – bezterminowo,
- świadczenia wypłacane są w kwocie zasądzonych alimentów, nie wyższej jednak niż 500 zł do 30 września 2024r, oraz nie wyżej niż 1000 zł od 01 października 2024 r. na osobę uprawnioną (dziecko),
- świadczenia przyznawane są na okres od 01 października do 30 września następnego roku.

W 2024 roku wypłacono 2 415 świadczeń alimentacyjnych na kwotę 967 759,28 zł. W ramach ustawy o pomocy osobom uprawnionym do alimentów wydano 234 decyzje administracyjne.

**Tabela nr 19.**

**Zestawienie ilości przyznanych świadczeń z funduszu alimentacyjnego w roku 2024**

Wyszczególnienie	2024
Ilość rodzin, którym przyznano świadczenie	158
Ilość osób uprawnionych, na które przyznano świadczenie	224

*Źródło: Opracowanie własne MOPS w Morągu.*

**Tabela nr 20.**

**Wydatki i dochody funduszu alimentacyjnego i zaliczki alimentacyjnej – zadania zlecone w roku 2024**

Opis zadania	Wydatki/dochody	Kwota (w zł) 2024 rok
Przyznawanie i wypłacanie świadczeń z funduszu alimentacyjnego	Wydatki – Budżet Państwa	996 792,06
	Wydatki – Budżet Gminy	210 074,91
	Dochody – Budżet Państwa	646 791,89
	Dochody – Budżet Gminy	136 816,30

*Źródło: Opracowanie własne MOPS w Morągu.*

Równolegle do wypłacanych świadczeń z funduszu alimentacyjnego prowadzone były postępowania wobec dłużników alimentacyjnych, mające na celu zwiększenie skuteczności prowadzonej egzekucji komorniczej.

**Tabela nr 21.****Działania podejmowane przez MOPS wobec dłużników alimentacyjnych**

Wyszczególnienie	2024 rok
Przeprowadzone wywiady alimentacyjne i odebrane oświadczenia majątkowe	63
Informowanie Powiatowego Urzędu Pracy o potrzebie aktywizacji dłużnika alimentacyjnego	22
Ściganie za przestępstwo nie alimentacji (art.209 KK) – w tym prokurator	3
Skierowanie do Starosty wniosku o zwrot prawa jazdy	1
Wystąpienia do Starosty z wnioskiem o zatrzymanie prawa jazdy	1
Ilość zgłoszonych dłużników do Krajowego Rejestru Długów	597
Zobowiązanie do zarejestrowania się w Powiatowym Urzędzie Pracy	4
Wszczęcie postępowania o uznaniu dłużnika za uchylającego się od zobowiązań alimentacyjnych	3
Wydanie decyzji o uznaniu dłużnika za uchylającego się od zobowiązań alimentacyjnych	3

Źródło: Opracowanie własne MOPS w Morągu.

Na dzień 31.12.2024 r. zadłużenie z tytułu świadczeń z funduszu alimentacyjnego i zaliczki alimentacyjnej wypłaconych na osoby uprawnione posiadało 630 dłużników, z czego 597 dłużników zostało zgłoszonych do Krajowego Rejestru Długów. W głównej mierze dłużnicy alimentacyjni to osoby długotrwale bezrobotne, osoby świadomie uchylające się od zatrudnienia lub też osoby o niskich dochodach. Wszystkie te czynniki mają bardzo duży wpływ na wysokość egzekucji komorniczej. Stan należności dłużników wobec Skarbu Państwa na dzień 31.12.2024 r. z tytułu wypłaconych świadczeń z funduszu alimentacyjnego wynosił 14 768 875,11 zł oraz zaliczki alimentacyjnej 1 709 488,71 zł

W 2024 roku dłużnicy alimentacyjni dokonali zwrotu świadczeń z funduszu alimentacyjnego i zaliczki alimentacyjnej na kwotę 783 608,19 zł, w tym: odsetki ustawowe za opóźnienie w kwocie 452 808,04 zł. Postępowanie wobec dłużników alimentacyjnych ma na celu odzyskanie wypłaconych świadczeń z funduszu alimentacyjnego i zaliczki alimentacyjnej.

Ustawa z dnia 24 lipca 2015 r. o zmianie ustawy o pomocy osobom uprawnionym do alimentów, ustawa o emeryturach i rentach z funduszu Ubezpieczeń Społecznych oraz ustawa o świadczeniach rodzinnych wprowadziła znaczące zmiany do ustawy z dnia 7 września 2007 o pomocy osobom uprawnionym do alimentów w zakresie postępowania wobec dłużników alimentacyjnych. Od dnia wejścia w życie ww. ustawy tj. od 18 września 2015 należności z tytułu wypłaconych świadczeń z funduszu alimentacyjnego podlegają ściąganiu w drodze egzekucji sądowej (poprzednio w drodze postępowania egzekucyjnego w administracji).

Stosownie do art. 27 ust.4. powyższej ustawy, 40% kwot należności stanowi dochód własny gminy organu właściwego wierzyciela, a pozostałe 60% tej kwoty oraz odsetki stanowią dochód budżetu państwa. Na podstawie art. 27 ust.11 w/w ustawy organ właściwy wierzyciela rozlicza kwoty otrzymane z tytułu zwrotu należności przypadających od dłużnika alimentacyjnego wraz z odsetkami zgodnie z kolejnością określoną w art. 1026 § 2 ustawy z dnia 17 listopada 1964 – Kodeks postępowania cywilnego. Oznacza to, że wydzieloną wierzycielowi sumę zalicza się przede wszystkim na koszty postępowania, następnie na odsetki, a na końcu na sumę dłużną. Spowodowało to zmniejszenie kwot zwróconych przez dłużników i przekazanych na należność główną (dotychczas kwotę zwrotu dzielono proporcjonalnie na odsetki i należność główną). W przypadku dłużników posiadających zobowiązania sprzed wielu lat, a stanowią oni ponad większość, kwota odsetek jest bardzo wysoka.

### **8.13 Program „Czyste Powietrze” - wydanie zaświadczeń**

Osoba fizyczna, która zamierza złożyć wniosek o przyznanie podwyższonego poziomu dofinansowania do wojewódzkiego funduszu ochrony środowiska i gospodarki wodnej do dnia złożenia wniosku powinna uzyskać od wójta, burmistrza lub prezydenta miasta (zgodnie z miejscem jej zamieszkania) zaświadczenie o wysokości przeciętnego miesięcznego dochodu przypadającego na jednego członka jej gospodarstwa domowego. Wydanie zaświadczenia następuje na żądanie osoby fizycznej.

Poprzez gospodarstwo domowe należy rozumieć:

- jednoosobowe: osoba fizyczna występująca z żądaniem wydania zaświadczenia samotnie zamieszkująca i gospodarująca;
- wieloosobowe: osoba fizyczna występująca z żądaniem wydania zaświadczenia oraz osoby z nią spokrewnione lub niespokrewnione pozostające w faktycznym związku, wspólnie z nią zamieszkujące i gospodarujące.

Sposób liczenia wysokości przeciętnego miesięcznego dochodu gospodarstwa domowego uzależniony jest od terminu złożenia wniosku. Jeżeli wniosek o wydanie zaświadczenia zostanie złożony w okresie:

- od 1 stycznia do 31 lipca danego roku - uwzględnia się dochód gospodarstwa domowego osiągnięty w przedostatnim roku kalendarzowym poprzedzającym rok, w którym złożono wniosek o wydania zaświadczenia,
- od 1 sierpnia do 31 grudnia danego roku - uwzględnia się dochód gospodarstwa domowego osiągnięty w ostatnim roku kalendarzowym poprzedzającym rok, w którym złożono żądanie wydania zaświadczenia.

W 2024 r. zostało wydanych 109 zaświadczeń, w tym:

- dla gospodarstwa jednoosobowego - 23

– dla gospodarstw wieloosobowych - 86

#### **8.14 Dodatek gazowy – refundacja podatku VAT**

Refundację podatku VAT otrzymują osoby wykorzystujące gaz jako główne źródło ogrzewania gospodarstwa domowego. Urządzenia grzewcze zasilane paliwami gazowymi muszą być wpisane do CEEB do dnia 21 grudnia 2022 r. Wpis do CEEB po 21 grudnia 2022 r. jest możliwy, ale tylko w przypadku głównego źródła ogrzewania wpisanego lub zgłoszonego po raz pierwszy do CEEB.

Refundacja odpowiada podatkowi VAT wynikającemu z opłaconej faktury dokumentującej dostarczenie paliw gazowych .

Refundacja podatku VAT przysługuje osobie w gospodarstwie domowym:

- jednoosobowym – jeśli wysokość przeciętnego miesięcznego dochodu nie przekraczała kwoty 2 100,00 zł,
- wieloosobowym – jeśli wysokość przeciętnego miesięcznego dochodu nie przekraczała kwoty 1 500,00 zł na osobę.

W 2024 r. na refundację podatku VAT wydatkowano kwotę 30 462,03 zł, a na koszty obsługi zadania 600 zł. Ze świadczenia skorzystało 52 gospodarstw domowych.

#### **8.15 Dodatek osłonowy**

Dodatek osłonowy przysługuje za okres od 01.01.2024 do 30.06.2024 w gospodarstwie domowym:

- jednoosobowym – jeśli wysokość przeciętnego miesięcznego dochodu nie przekraczała kwoty 2 100,00 zł,
- wieloosobowym – jeśli wysokość przeciętnego miesięcznego dochodu nie przekraczała kwoty 1 500,00 zł na osobę.

Dodatek osłonowy wynosi rocznie:

- 228,80 zł dla gospodarstwa domowego jednoosobowego,
- 343,20 zł dla gospodarstwa domowego składającego się z 2 do 3 osób;
- 486,20 zł dla gospodarstwa domowego składającego się z 4 do 5 osób;
- 657,80 zł dla gospodarstwa domowego składającego się z co najmniej 6 osób.

W przypadku gdy głównym źródłem ogrzewania gospodarstwa domowego jest kocioł na paliwo stałe, kominek, koza, ogrzewacz powietrza, trzon kuchenny, piecokuchnia, kuchnia węglowa lub piec kaflowy na paliwo stałe, zasilane węglem lub paliwami węglowodnorodnymi, zgłoszone do centralnej ewidencji emisyjności budynków dodatek osłonowy wynosi rocznie:

- 286 zł dla gospodarstwa domowego jednoosobowego;
- 429 zł dla gospodarstwa domowego składającego się z 2 do 3 osób;
- 607,75 zł dla gospodarstwa domowego składającego się z 4 do 5 osób;
- 822,25zł dla gospodarstwa domowego składającego się z co najmniej 6 osób

W 2024 r. na wypłatę dodatku osłonowego wydatkowano kwotę 716 732,75 zł, a na koszty obsługi zadania - 14 317,18 zł Ze świadczenia skorzystało 2033 gospodarstw domowych.

### **8.16 Bon energetyczny**

Bon energetyczny jest świadczeniem pieniężnym przysługującym jednorazowo gospodarstwu domowemu:

- jednoosobowemu – jeżeli wysokość przeciętnego miesięcznego dochodu za 2023 r. nie przekraczała kwoty 2.500,00 zł
- wieloosobowemu – jeżeli wysokość przeciętnego miesięcznego dochodu za 2023 r. nie przekraczała kwoty 1.700,00 zł

W przypadku gdy wysokość przeciętnego dochodu za 2023r na osobę przekraczała powyższe kwoty, bon energetyczny przysługiwał w wysokości różnicy między kwotą bonu energetycznego a kwotą, o którą został przekroczony miesięczny dochód za 2023r na osobę.

Bon energetyczny przyznaje się w wysokości:

- 1) 300 zł – gospodarstwu domowemu jednoosobowemu;
- 2) 400 zł – gospodarstwu domowemu wieloosobowemu składającemu się z 2 do 3 osób;
- 3) 500 zł – gospodarstwu domowemu wieloosobowemu składającemu się z 4 do 5 osób;
- 4) 600 zł – gospodarstwu domowemu wieloosobowemu składającemu się z co najmniej 6 osób;

W przypadku gdy główne źródło ogrzewania danego gospodarstwa domowego jest zasilane energią elektryczną i jest wpisane lub zgłoszone do CEEB do dnia 1 kwietnia 2024 r., albo po tym dniu – w przypadku głównych źródeł ogrzewania zgłoszonych lub wpisanych po raz pierwszy do CEEB, bon energetyczny przyznaje się w wysokości:

- 1) 600 zł – gospodarstwu domowemu jednoosobowemu;
- 2) 800 zł – gospodarstwu domowemu wieloosobowemu składającemu się z 2 do 3 osób;
- 3) 1.000 zł – gospodarstwu domowemu wieloosobowemu składającemu się z 4 do 5 osób;

4) 1.200 zł – gospodarstwu domowemu wieloosobowemu składającemu się z co najmniej 6 osób;

W 2024 r. na wypłatę dodatku osłonowego wydatkowano kwotę 774 265,09 zł. Ze świadczenia skorzystało 2035 gospodarstw domowych. Koszty obsługi zadania - 23 025,68 zł.

## 9. FUNDUSZ POMOCY

Pomoc finansowa świadczona przez Miejski Ośrodek Pomocy Społecznej w Morągu na rzecz obywateli Ukrainy na podstawie ustawy z dnia 12 marca 2022 r. o pomocy obywatelom Ukrainy w związku z konfliktem zbrojnym na terytorium tego państwa

Prawo do skorzystania ze świadczeń finansowych wypłacanych przez Miejski Ośrodek Pomocy Społecznej w Morągu mieli obywatele Ukrainy, którzy legalnie wjechali na terytorium Polski od dnia 24 lutego 2022 r. bezpośrednio z terytorium Ukrainy i posiadają nadany numer PESEL.

Świadczenia wypłacane przez Miejski Ośrodek Pomocy Społecznej w Morągu, do których prawo nabyli obywatele Ukrainy:

1. Jednorazowe świadczenie pieniężne w wysokości 300 zł na każdą osobę, przyznawane bez względu na posiadany dochód. Tą formą pomocy objęto 3 osoby na kwotę 900,00 zł.

2. Dożywianie dzieci w szkołach oraz w przedszkolach :

- Zapewnienie jednego gorącego posiłku dla dzieci w szkole (pomoc doraźna) Tą formą pomocy objęto 1 dziecko na kwotę 283,56 zł.

3. Świadczenia rodzinne, o których mowa w ustawie o świadczeniach rodzinnych, obowiązują kryteria dochodowe. Liczba świadczeń 210, liczba rodzin 13, na kwotę 55 340,54 zł.

4. Składki na ubezpieczenie emerytalne i rentowe opłacane za osoby pobierające świadczenia opiekuńcze – liczba świadczeń 6, liczba osób 1 na kwotę 4 933,80 zł.

5. Składki na ubezpieczenie zdrowotne opłacane za osoby pobierające świadczenia opiekuńcze - liczba świadczeń 6, liczba osób 1 na kwotę 1 613,52 zł.

6. Świadczenie pielęgnacyjne- liczba świadczeń: 6, liczba osób: 1, na kwotę 17 928,00 zł.

7. Zasiłek pielęgnacyjny – liczba świadczeń 6, liczba osób: 1, na kwotę 1 296,00 zł.

8. Zasiłek okresowy przysługuje, w szczególności ze względu na długotrwałą chorobę, niepełnosprawność, bezrobocie, możliwość utrzymania lub nabycia uprawnień do świadczeń z innych systemów zabezpieczenia społecznego. W roku 2024 zasiłek okresowy przyznano decyzją 1 rodzinie. Głównym powodem do przyznania decyzji o zasiłku okresowym było przede wszystkim: ubóstwo oraz sytuacja kryzysowa.

Na wypłatę zasiłków okresowych wypłacono kwotę: 1 076,00 zł.

9. Świadczenie pieniężne (40 zł) za zakwaterowanie obywatela Ukrainy. Na wypłatę świadczenia wypłacono kwotę: 99 640,00 zł.

## 10. POTRZEBY I ZAŁOŻENIA MIEJSKIEGO OŚRODKA POMOCY SPOŁECZNEJ NA 2025 ROK

Celem pomocy społecznej jest umożliwienie osobom i rodzinom przezwyciężanie trudnych sytuacji życiowych, których nie są one w stanie przezwyciężyć wykorzystując własne uprawnienia zasoby i możliwości. Oznacza to, że ustawodawca nie stworzył po stronie organów dysponujących środkami pomocy społecznej obowiązku zaspokojenia wszystkich, chociażby nawet jak najbardziej uzasadnionych potrzeb osoby lub rodziny ubiegającej się o taką pomoc i do tej pomocy uprawnionej. Zadaniem organów pomocy społecznej jest jedynie wspomaganie klientów w działaniach zmierzających do zaspokojenia ich niezbędnych potrzeb, a nie zagwarantowanie źródła utrzymania osobom, których stan zdrowia pozwala na wykonywanie pracy. Jest to więc pomoc dla osoby korzystającej z pomocy społecznej, w jej dążeniu do polepszenia swojej sytuacji życiowej, co nie może jednak oznaczać bezwarunkowego zaspokajania jej wszystkich żądań i akceptowania przez organy postawy roszczeniowej. Ponadto pomoc winna mieć charakter przejściowy, skłaniający klienta do aktywizacji i samodzielnego działania. Ośrodek Pomocy Społecznej nie może być instytucją, która ma przejąć cały ciężar utrzymania osoby, która ze swej strony nie podejmuje żadnych działań w celu poprawy swojej sytuacji. Niezależnie od powyższego są osoby niezdolne do samodzielnej egzystencji w środowisku (z powodu wieku, choroby, niepełnosprawności), dla których wsparcie w postaci usług opiekuńczych, specjalistycznych usług opiekuńczych, usług asystenckich lub całodobowej opieki w domach pomocy społecznej jest bardzo ważnym wsparciem, podtrzymującym je w codziennym funkcjonowaniu.

W 2025 r. Ośrodek będzie kontynuował realizację zadań i prowadzonych działań wynikających z ustaw oraz podejmować będzie nowe inicjatywy w zakresie rozwiązywania problemów społecznych, które są niezbędne, aby instytucja pomocy społecznej była i skuteczna i efektywna, a w szczególności poprzez:

- Podnoszenie poziomu i doskonalenie sprawności funkcjonowania pomocy społecznej poprzez stałe podnoszenie kwalifikacji i kompetencji kadry pomocy społecznej: szkolenia przeciwdziałające wypaleniu zawodowemu, szkolenia tematyczne oraz w zakresie bieżących zmian w przepisach prawa;
- Poszerzanie działań służących aktywizacji społecznej, zdrowotnej, edukacyjnej oraz zawodowej na rzecz osób marginalizowanych i zagrożonych wykluczeniem społecznym: programy i projekty ministerialne, programy i projekty współfinansowane ze środków Europejskiego Funduszu Społecznego, partnerstwo z sektorem pozarządowym w aplikowaniu o środki pozabudżetowe;
- Poszerzanie działań wspierających, opiekuńczych na rzecz osób starszych, przewlekle chorych, niepełnosprawnych: programy i projekty ministerialne, programy i projekty współfinansowane ze środków Europejskiego Funduszu Społecznego, partnerstwo z sektorem pozarządowym w aplikowaniu o środki pozabudżetowe;
- Poszerzenie działań wspierających na rzecz opiekunów osób zależnych (starszych, przewlekle chorych, niepełnosprawnych);

➤ Wspieranie rodzin w pełnieniu ich podstawowych funkcji, głównie w zakresie opieki i wychowywania dzieci: dalsze wsparcie asystenta rodziny, doradztwo specjalistyczne, programy i projekty ministerialne, partnerstwo z sektorem pozarządowym w aplikowaniu o środki pozabudżetowe.

**Sporządziła:**

Kamilla Wawrzyńczuk  
Kierownik Działu Pomocy Społecznej

DYREKTOR  
Miejskiego Ośrodka Pomocy Społecznej  
w Morągu  
  
Alina Witkowska