

UCHWAŁA Nr .../.../25
Rady Miejskiej w Morągu
z dnia 2025 roku

w sprawie: zatwierdzenia „Planu Odnowy Sołectwa Chojnik na lata 2025 - 2031”

Na podstawie art. 18 ust. 2 pkt 6 ustawy z dnia 8 marca 1990 r. o samorządzie gminnym (Dz. U. z 2024 r. poz. 1465, z późn. zm.), **Rada Miejska w Morągu uchwala, co następuje:**

§1

Zatwierdza się dokument p.n. **Plan Odnowy Sołectwa Chojnik na lata 2025 - 2031**, przyjęty uchwałą nr 1/25 Zebrania Wiejskiego Sołectwa Chojnik w dniu 17 lutego 2025 roku, stanowiący załącznik do niniejszej uchwały.

§2

Określone w Planie kierunki działań na rzecz trwałego, zrównoważonego rozwoju Sołectwa Chojnik stanowią rekomendację do formułowania i realizacji programów wdrożeniowych oraz projektów, służących osiągnięciu pożądanej jakości życia mieszkańców wsi. W tym celu Plan stanowić może element aplikacji o współfinansowanie realizacji projektów ze środków zewnętrznych.

§3

Wyznaczone w Planie cele są spójne ze Strategią Rozwoju Województwa Warmińsko-Mazurskiego oraz kierunkami rozwoju Gminy Morąg.

§4

Plan Odnowy Sołectwa Chojnik na lata 2025 - 2031 jest dokumentem otwartym, który może być aktualizowany w miarę potrzeb wynikających ze zmiany warunków i możliwości działania samorządu. Inicjatywę aktualizacji Planu posiadają mieszkańcy miejscowości w formie uchwały zebrania wiejskiego, a także Rada Miejska.

§5

Wykonanie uchwały powierza się Burmistrzowi Morąga.

§6

Uchwała wchodzi w życie z dniem podjęcia.

**Uzasadnienie do projektu uchwały
w sprawie: zatwierdzenia „Planu Odnowy Sołectwa Chojnik
na lata 2025 - 2031 ”**

Plan Odnowy Sołectwa Chojnik na lata 2025 - 2031 powstał w 2025 roku w ramach wdrażania inicjatywy „Wieś Warmii, Mazur i Powiśla, miejscem, w którym warto żyć”, do którego przystąpiła Gmina w 2024 roku zgłaszając kolejne - czwarte sołectwo z terenu Gminy Morąg w okresie wdrażania Programu: Chojnik.

Plan powstał dzięki zaangażowaniu mieszkańców Sołectwa Chojnik, zwłaszcza Lidera oraz wybranej Grupy Odnowy Wsi. W miejscowości odbyło się szereg spotkań, które wyznaczyły kierunki rozwoju Sołectwa. Główne myśli i wnioski do planu wynikły z problemów zgłaszanych przez mieszkańców.

W założeniu Plan stanowić ma również podstawę formułowania w przyszłości kolejnych projektów finansowanych z różnych dostępnych źródeł. Będzie on też dla samych mieszkańców i ich samorządu źródłem informacji na temat zasobów i charakterystyki miejscowości oraz jej priorytetów rozwojowych.

BURMISTRZ

Tomasz Orłowski



Załącznik do Uchwały .../... /25 Rady Miejskiej w Morań z dnia2025 r.

Załącznik do Uchwały 1/25 Zebrania Wiejskiego w Chojniku z dnia 17.02.2025 r.

PLAN ODNOWY SOŁECTWA CHOJNIK NA LATA 2025-2031 GMINA MORĄG



Spis treści

Wprowadzenie	3
1. Podstawowe informacje dotyczące przyjętej metody planowania strategicznego	4
2. Komplementarność kierunków rozwoju sołectwa Chojnik z celami strategicznymi	5
3. Charakterystyka Sołectwa	7
3.1. Położenie geograficzne i administracyjne.....	7
3.2. Opis i charakterystyka obszarów o szczególnym znaczeniu dla zaspakajania potrzeb mieszkańców, sprzyjających nawiązywaniu kontaktów społecznych, ze względu na ich położenie oraz cechy funkcjonalno – przestrzenne	8
3.3. Struktura demograficzna	9
3.4. Infrastruktura techniczna	9
3.5. Zasoby przyrodnicze	10
3.6. Dziedzictwo kulturowe	10
3.7. Główne wyzwania	10
3.8. Potencjał rozwojowy.....	10
4. Historia miejscowości	10
5. Przestrzenna struktura miejscowości Chojnik	12
6. Inwentaryzacja zasobów służących odnowie miejscowości	14
6.1. Zasoby przyrodnicze	14
6.2. Zasoby kulturowe i historyczne	16
6.3. Zasoby społeczno-kulturalne	16
6.4. Zasoby infrastrukturalne	17
6.5. Zasoby gospodarcze.....	17
6.6. Problemy i potrzeby.....	18
6.7. Zaplecze kulturalne	18
7. Ocena słabych i mocnych stron oraz szans i zagrożeń(Analiza SWOT)	20
8. Analiza problemów	22
9. Wizja rozwoju Sołectwa	23
10. Misja rozwoju Sołectwa	23
11. Prezentacja planowanych projektów inwestycyjnych oraz inicjatyw wspierających aktywizację społeczności lokalnej	24
11.1. Zestawienie priorytetów, celów, działań	24
11.2. Harmonogram realizacji założeń Planu Odnowy Sołectwa Chojnik	27
11.3. Karty zadań ujętych w Planie Odnowy Sołectwa.....	29
12. Opis planowanych zadań inwestycyjnych i przedsięwzięć aktywizujących społeczność lokalną	45

Wprowadzenie

Plan Odnowy Wsi Chojnik został opracowany, jako odpowiedź na potrzeby i aspiracje mieszkańców oraz wyzwania, przed którymi stoi miejscowość w kontekście współczesnych zmian społeczno - gospodarczych. Jest to dokument strategiczny, który określa kierunki rozwoju Sołectwa Chojnik na najbliższe lata, uwzględniając zarówno specyfikę lokalną, jak i możliwości wsparcia finansowego ze źródeł zewnętrznych takich jak fundusze krajowe czy unijne.

Wieś Chojnik, położona w Gminie Morąg, jest miejscowością o wyjątkowym potencjale wynikającym z jej położenia, zasobów przyrodniczych i kulturowych oraz zaangażowania społeczności lokalnej. Plan Odnowy Sołectwa Chojnik jest odpowiedzią na potrzebę zrównoważonego rozwoju miejscowości, poprawy, jakości życia mieszkańców oraz ochrony dziedzictwa kulturowego i przyrodniczego.

Celem dokumentu jest określenie kierunków rozwoju wsi/sołectwa na najbliższe lata, uwzględniając zarówno potrzeby społeczności lokalnej, jak i możliwości pozyskania wsparcia zewnętrznego, w tym funduszy unijnych i krajowych. Plan stanowi narzędzie do skutecznego planowania i realizacji działań zmierzających do rozwoju infrastruktury, wzmacniania więzi społecznych, promowania lokalnych zasobów oraz wspierania inicjatyw mieszkańców.

Opracowanie Planu Odnowy Sołectwa Chojnik opierało się na analizie zasobów miejscowości, diagnozie jej problemów oraz konsultacjach społecznych, które pozwoliły zidentyfikować najważniejsze potrzeby i priorytety. Dokument ten jest wyrazem wspólnej wizji przyszłości wsi, która łączy zachowanie tradycyjnych wartości z otwarciem na nowe możliwości rozwojowe.

Plan Odnowy Sołectwa Chojnik to również zaproszenie dla wszystkich mieszkańców, instytucji oraz partnerów zewnętrznych do współpracy na rzecz budowy nowoczesnej, zintegrowanej i atrakcyjnej przestrzeni życiowej, przy jednoczesnym poszanowaniu historii, tradycji i środowiska naturalnego.

1. Podstawowe informacje dotyczące przyjętej metody planowania strategicznego

Przygotowując Plan Odnowy Sołectwa Chojnik na lata 2025–2031, zastosowano Metodę Aktywnego Planowania Strategii (MAPS). Kluczową ideą MAPS jest założenie, że wiedza oraz dane potrzebne do przygotowania planu często występują w rozproszonej i nieskoordynowanej formie. Aby osiągnąć założone cele, niezbędne było wdrożenie działań, które w uporządkowany sposób selekcjonują i przetwarzają informacje (Staręga-Piasek, 2005).

W trakcie każdego etapu tej metody decyzje podejmowano wspólnie, na zasadzie konsensusu. Ważną rolę w opracowaniu dokumentu odegrali lokalni przedstawiciele społeczności, włączeni w prace planistyczne.

Dnia 7 grudnia 2024 roku, w świetlicy wiejskiej w Chojniku odbyło się zebranie mieszkańców. W trakcie spotkania jednogłośnie wybrano członków Grupy Odnowy Wsi, odpowiedzialnych za opracowanie wizji rozwoju sołectwa i stworzenie Planu Odnowy. Spotkanie miało na celu wyjaśnienie ról liderów i członków grupy oraz omówienie korzyści z uczestnictwa w inicjatywie „**Wieś Warmii, Mazur i Powiśla**, miejscem, w którym warto żyć ...”. Informacje o wszystkich działaniach były przekazywane mieszkańcom w sposób otwarty i przejrzysty.

W skład Grupy Odnowy Wsi, powołanej Uchwałą Nr 4/2024 Zebrania Wiejskiego Sołectwa Chojnik z dnia 7 grudnia 2024 roku, weszli:

- Monika Rogulska,
- Elżbieta Kurek,
- Sylwia Stangrecka,
- Anna Węgrzyn,
- Beata Jarosiewicz,
- Joanna Kozak
- Lidia Heba.

Na lidera Gry Odnowy Wsi wyznaczono Marikę Kowalską – Sołtysa Sołectwa Chojnik.

Cały proces planowania miał charakter praktyczny i uwzględniał wkład członków grupy, bieżący stan dyskusji oraz dokumentowanie wyników. Prace były realizowane w formie warsztatów, a nad ich przebiegiem czuwał koordynator gminny. Jego zadania obejmowały m.in. organizację metod pracy, inwentaryzację zasobów, opracowanie danych oraz prowadzenie dyskusji.

Plan Odnowy Sołectwa Chojnik na lata 2025-2031

Grupa osiągała wyniki poprzez konsensus. W przypadku trudności z osiągnięciem porozumienia zawsze wybierano wspólną drogę, unikając podziału na „wygranych” i „przegranych”. Zasada konsensusu była kluczowa z kilku powodów:

- członkowie grupy reprezentowali szerokie spektrum społeczności, bez podziałów proporcjonalnych czy wyborczych;
- podejmowanie decyzji na zasadzie wspólnego porozumienia minimalizowało ryzyko blokowania realizacji zadań.

Wszystkie spotkania i działania były transparentne i jawne.

Założenia Planu Odnowy Sołectwa Chojnik zostały przedyskutowane na forum Rady Miejskiej w Morągu i zatwierdzone odpowiednią uchwałą.

Metoda MAPS obejmuje następujące kroki:

- identyfikacja problemów,
- analiza celów,
- przegląd strategii planistycznych,
- opracowanie harmonogramu działań.

Warsztaty strategiczne poprzedzono analizą SWOT, aby określić mocne i słabe strony, a także szanse i zagrożenia.

2. Komplementarność kierunków rozwoju sołectwa Chojnik z celami strategicznymi

Rozwój Sołectwa Chojnik został zaplanowany w sposób, który uwzględnia harmonijne dopasowanie do priorytetów rozwoju Gminy Morąg, powiatu ostródzkiego oraz województwa warmińsko - mazurskiego. Wzajemna komplementarność tych kierunków sprzyja efektywnemu wykorzystaniu zasobów oraz integracji działań na poziomie lokalnym, powiatowym i regionalnym.

➤ Zgodność z celami strategicznymi Gminy Morąg.

Plan rozwoju Sołectwa Chojnik odzwierciedla główne cele strategiczne Gminy Morąg, takie jak:

- Rozwój infrastruktury technicznej – priorytetem jest poprawa dróg, wodociągów oraz budowa kanalizacji, co stanowi podstawę lokalnego rozwoju.
- Podnoszenie jakości życia mieszkańców – poprzez wspieranie inicjatyw społecznych, edukacyjnych i kulturalnych.
- Rozwój turystyki i rekreacji – wykorzystanie walorów przyrodniczych i

krajobrazowych Sołectwa Chojnik, jako elementu większego systemu turystycznego gminy.

➤ **Powiązanie z planami powiatu ostródzkiego**

Cele rozwoju Chojnika wpisują się w działania powiatu ostródzkiego, takie jak:

- Promowanie zrównoważonego rozwoju obszarów wiejskich - poprzez wsparcie rolnictwa i drobnej przedsiębiorczości.
- Rozwój sieci transportowej - co umożliwi lepsze połączenie Chojnika z większymi ośrodkami.
- Ochrona dziedzictwa kulturowego i przyrodniczego - plan rozwoju sołectwa uwzględnia ochronę lokalnych tradycji oraz zachowanie bioróżnorodności.

➤ **Spójność z celami województwa warmińsko - mazurskiego**

Województwo warmińsko-mazurskie realizuje strategię rozwoju regionu, a cele Chojnika są z nią w pełni spójne, szczególnie w obszarach:

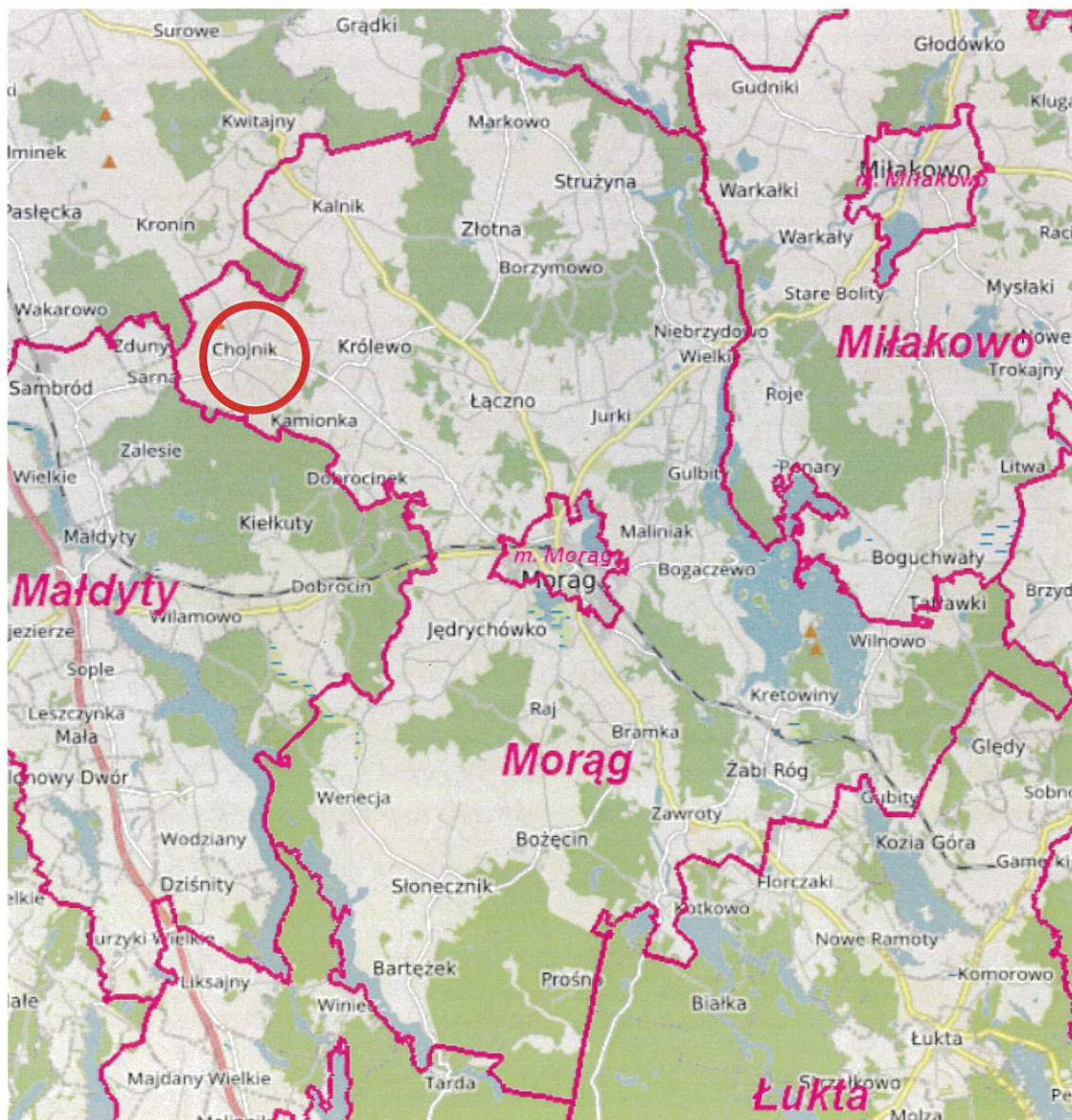
- Wspierania innowacyjności i konkurencyjności regionu - Chojnik planuje rozwój przedsiębiorczości na małą skalę, zgodnie z regionalnymi założeniami.
- Zrównoważony rozwój turystyki - sołectwo może stać się częścią sieci atrakcji turystycznych województwa.
- Poprawy, jakości środowiska - w planie rozwoju uwzględniono działania na rzecz ochrony zasobów naturalnych i przeciwdziałania zmianom klimatycznym.

Dzięki ścisłemu dopasowaniu kierunków rozwoju do strategii wyższych szczebli administracyjnych, Chojnik może korzystać z synergii w realizacji wspólnych celów. Zapewnia to efektywne wykorzystanie dostępnych środków i ułatwia współpracę na różnych poziomach samorządu terytorialnego.

3. Charakterystyka Sołectwa

3.1. Położenie geograficzne i administracyjne

Sołectwo Chojnik jest niewielką miejscowością położoną w województwie warmińsko-mazurskim, w Gminie Morąg, powiecie ostródzkim.



Sołectwo Chojnik na tle Gminy Morąg

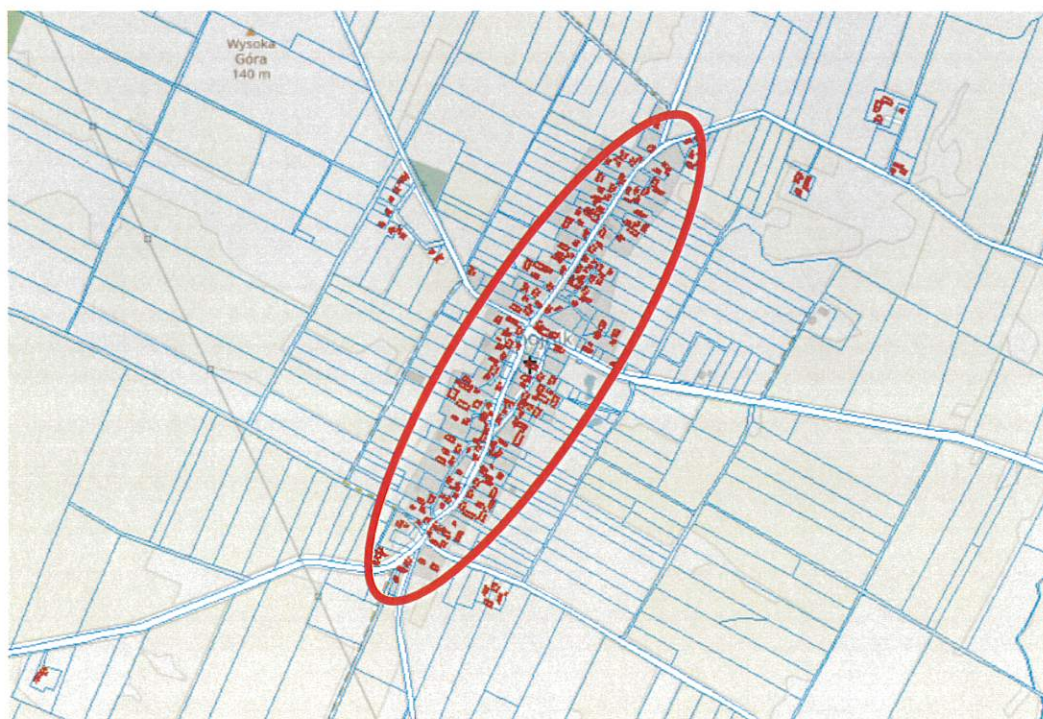
Źródło: <https://ostroda.geoportal2.pl/>

Chojnik otoczony jest malowniczymi krajobrazami typowymi dla regionu, które obejmują lasy, pola oraz niewielkie jeziora. To miejsce charakteryzuje się spokojem oraz naturalnym pięknem, co czyni je atrakcyjnym zarówno dla mieszkańców, jak i odwiedzających.

Miejscowość Chojnik charakteryzuje zwarta zabudowa.

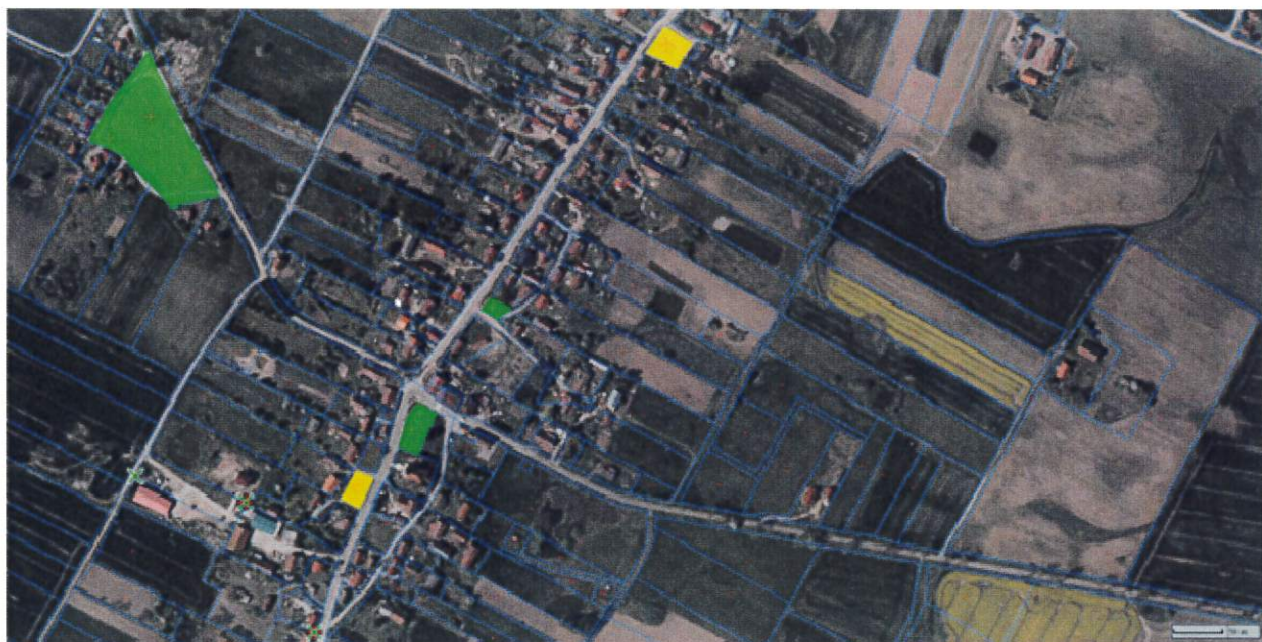
3.2. Opis i charakterystyka obszarów o szczególnym znaczeniu dla zaspakajania potrzeb mieszkańców, sprzyjających nawiązywaniu kontaktów społecznych, ze względu na ich położenie oraz cechy funkcjonalno – przestrzenne

Istniejący obecnie układ przestrzenny wynika przede wszystkim z uwarunkowań historycznych. Obecnie główną oś zabudowy tworzy jeden zwarty ośrodek osadniczy, w obrębie których ulokowane są zabudowania mieszkalne oraz najważniejsze obiekty użyteczności publicznej, których celem jest zaspokajanie potrzeb lokalnej społeczności. Obszary te sprzyjają nawiązywaniu kontaktów społecznych, ze względu na ich położenie oraz cechy funkcjonalno - przestrzenne.



Obszary o szczególnym znaczeniu dla zaspakajania potrzeb mieszkańców ulokowany jest przy głównej osi zabudowy

Źródło: <https://ostroda.geoportal2.pl/>



Wyjaśnienie:

Kolorem zielonym zaznaczono obszary należące do Gminy Moraąg możliwe do zagospodarowania na cele publiczne, natomiast kolorem żółtym oznaczono stawy.

3.3. Struktura demograficzna

Chojnik zamieszkuje niewielka społeczność, w której dominują rodziny wielopokoleniowe. Mieszkańcy zajmują się głównie rolnictwem, drobnym rzemiosłem oraz usługami. Struktura demograficzna sołectwa wskazuje na przewagę osób w wieku średnim i starszym, co odzwierciedla typowy trend dla obszarów wiejskich regionu.

		Liczba osób
Wiek przedprodukcyjny		98
Wiek produkcyjny	Kobiety	122
	Mężczyźni	152
Wiek po produktywny	Kobiety	46
	Mężczyźni	23
Ogółem		441

Źródło: Ewidencja ludności Urzędu Miejskiego w Moraągu

3.4. Infrastruktura techniczna

Sołectwo Chojnik dysponuje podstawową infrastrukturą techniczną, która obejmuje:

- sieć dróg lokalnych, które łączą miejscowość z sąsiednimi wioskami oraz Moraągiem,
- dostęp do sieci wodociągowej,
- dostęp do internetu światłowodowego.

3.5. Zasoby przyrodnicze

Chojnik wyróżnia się bogactwem przyrody, które stanowi jego największy atut. W okolicy znajdują się tereny leśne, łąki oraz niewielkie jeziora, co sprzyja rekreacji i turystyce. Przyroda regionu jest objęta ochroną w ramach lokalnych inicjatyw oraz programów proekologicznych.

3.6. Dziedzictwo kulturowe

Sołectwo Chojnik posiada bogatą historię oraz dziedzictwo kulturowe. Znajdują się tu zabytki sakralne oraz tradycyjne budynki gospodarskie, które są świadectwem dawnych czasów. Lokalne tradycje i zwyczaje są pielęgnowane przez mieszkańców, co wzmacnia tożsamość i integrację społeczności.

3.7. Główne wyzwania

Do głównych wyzwań sołectwa Chojnik należą:

- zatrzymanie procesu wyludniania się wsi i migracji młodych osób do większych miast,
- poprawa infrastruktury technicznej, w tym dostępu do nowoczesnych technologii,
- zwiększenie możliwości rozwoju lokalnej przedsiębiorczości oraz wsparcie rolników.

3.8. Potencjał rozwojowy

Dzięki swojemu położeniu i zasobom naturalnym, Chojnik ma duży potencjał do rozwoju turystyki ekologicznej oraz agroturystyki. Możliwość organizowania lokalnych wydarzeń, takich jak festyny czy jarmarki, może przyciągać turystów i wspierać lokalną gospodarkę. Rozwój infrastruktury oraz inicjatywy społeczne mogą również poprawić, jakość życia mieszkańców.

Sołectwo Chojnik jest przykładem miejscowości o dużych możliwościach rozwojowych, które mogą być w pełni wykorzystane dzięki wsparciu programów regionalnych i zaangażowaniu lokalnej społeczności.

4. Historia miejscowości

Miejscowość Chojnik, położona w województwie warmińsko-mazurskim, gminie Morąg, ma długą i bogatą historię, której początki sięgają czasów średniowiecznych. Jej dzieje związane są z rozwojem regionu, wpływami różnych kultur oraz wydarzeniami, które kształtowały Warmię i Mazury.

Pierwsze ślady osadnictwa na terenie dzisiejszego Chojnika datuje się na okres

średniowiecza, kiedy obszar ten zamieszkiwały pruskie plemiona. W XIII wieku, po podboju ziem pruskich przez Zakon Krzyżacki, okolica została włączona do Państwa Zakonnego. Krzyżacy zapoczątkowali proces kolonizacji, tworząc wsie i osiedla. Prawdopodobnie to właśnie wtedy powstała pierwsza osada, z której wyewoluował współczesny Chojnik.

Po sekularyzacji Państwa Zakonnego w 1525 roku i utworzeniu Księstwa Pruskiego, Chojnik znalazł się w granicach państwa pruskiego. W tym okresie wieś rozwijała się jako osada rolnicza, z dominującą funkcją uprawy ziemi i hodowli. W XVII i XVIII wieku miejscowość była częścią regionu o mieszanej strukturze ludnościowej, z wpływami kultury niemieckiej, polskiej i litewskiej.

W wyniku pierwszego rozbioru Polski w 1772 roku Warmia i Mazury, w tym Chojnik, zostały włączone do Królestwa Prus. W XIX wieku nastąpiły zmiany administracyjne oraz rozwój infrastruktury, co wpłynęło na lepsze połączenie wsi z większymi ośrodkami, takimi jak Morąg. W tym czasie Chojnik stał się częścią Prus Wschodnich, a mieszkańcy kontynuowali tradycyjną działalność rolniczą.

Okres I wojny światowej nie przyniósł większych zniszczeń w Chojniku, ale sytuacja zmieniła się w czasie II wojny światowej. Region Warmii i Mazur był areną działań wojennych, a miejscowości takie jak Chojnik zostały dotknięte zniszczeniami i przesiedleniami. Po zakończeniu wojny, w wyniku ustaleń konferencji w Jałcie, ziemie te zostały włączone do Polski.

Po 1945 roku Chojnik zasiedlili osadnicy z centralnej Polski oraz przesiedleńcy z Kresów Wschodnich. Miejscowość zaczęła funkcjonować w nowej rzeczywistości administracyjnej i społecznej.

W drugiej połowie XX wieku Chojnik rozwijał się jako wieś rolnicza. Powstanie infrastruktury, takich jak szkoły czy domy kultury, sprzyjało integracji społeczności lokalnej. Po transformacji ustrojowej w 1989 roku Chojnik, podobnie jak inne miejscowości regionu, stanął przed wyzwaniami związanymi z restrukturyzacją rolnictwa i rozwojem lokalnym.

Chojnik zachował w swojej architekturze i układzie przestrzennym ślady przeszłości, takie jak:

- historyczne zabudowania gospodarskie,
- pozostałości tradycyjnych domów warmińsko-mazurskich,
- lokalne miejsca pamięci, upamiętniające wydarzenia z okresu II wojny światowej.

Historia Chojnika jest odzwierciedleniem losów całego regionu Warmii i Mazur, bogatego w tradycje, ale także naznaczonego trudnymi momentami związanymi z wojnami i zmianami granic. Obecnie miejscowość stawia na rozwój, integrując dziedzictwo

kulturowe z nowoczesnymi inicjatywami.

5. Przestrzenna struktura miejscowości Chojnik

➤ Układ przestrzenny

Zabudowa wsi:

Wieś ma typowy układ osadniczy z zabudową zlokalizowaną głównie wzdłuż głównej drogi oraz wokół centralnych punktów, takich jak kościół, sklep, plac zabaw i świetlica wiejska.

Zabudowa jest głównie jednorodzinna i zagrodowa, z elementami historycznymi charakterystycznymi dla tego regionu.

Otoczenie przyrodnicze:

Miejscowość otaczają pola uprawne, lasy i obszary o wysokich walorach przyrodniczych, które mogą stanowić bazę do działań proekologicznych i turystycznych.

W sąsiedztwie znajdują się jeziora i drobne ciek wodne, co jest typowe dla tego regionu Warmii i Mazur.

Komunikacja:

Chojnik jest połączony drogami lokalnymi z Morągiem i innymi pobliskimi miejscowościami. Bliskość Morąga zapewnia dostęp do większej infrastruktury, ale sama wieś wymaga poprawy, jakości dróg i połączeń.

➤ Obecna infrastruktura

Techniczna:

Podstawowe sieci infrastrukturalne, takie jak wodociągi czy energia elektryczna, są rozwinięte, ale często wymagają modernizacji.

Społeczna:

Istnieje świetlica wiejska, która wymaga modernizacji, ale brak większych obiektów użyteczności publicznej, takich jak szkoły czy ośrodki zdrowia, zmusza mieszkańców do korzystania z usług w Morągu.

Możliwości rozwoju infrastruktury

➤ Infrastruktura transportowa

- Modernizacja dróg lokalnych.
- Poprawa jakości nawierzchni oraz budowa chodników, co zwiększy bezpieczeństwo i wygodę mieszkańców.
- Rozwój ścieżek rowerowych w ramach promocji turystyki i ekologicznego transportu.

Transport publiczny:

Dzięki wprowadzeniu nowych połączeń transport publiczny jest dobrze rozwinięty.

➤ **Infrastruktura techniczna**

Kanalizacja i wodociągi:

Budowa sieci kanalizacyjnej, zwiększyłaby komfort życia mieszkańców i spełniłaby wymagania środowiskowe.

➤ **Infrastruktura społeczna**

Rozwój zaplecza rekreacyjnego:

- Doposażenie placu zabaw, świetlicy wiejskiej, boiska sportowego lub małego parku wiejskiego.

Świetlica wiejska:

Rozwój miejsca spotkań dla mieszkańców, gdzie mogą odbywać się warsztaty, spotkania integracyjne czy wydarzenia kulturalne.

➤ **Rozwój turystyki i agroturystyki**

Promocja walorów naturalnych:

Organizacja szlaków pieszych, rowerowych i edukacyjnych, które uwzględniają przyrodnicze i historyczne atuty okolicy.

Wsparcie agroturystyki:

Zachęcanie mieszkańców do rozwijania usług agroturystycznych i ekoturystycznych, co zwiększy dochody lokalnej społeczności.

Edukacja ekologiczna:

Tworzenie projektów związanych z ochroną przyrody, np. małych rezerwatów lub ścieżek edukacyjnych.

➤ **Potencjalne wyzwania i bariery**

Finanse:

Ograniczone środki budżetowe mogą utrudniać realizację inwestycji, dlatego warto poszukiwać środki pozabudżetowe na rozwój Sołectwa.

Demografia:

Wyludnianie się wsi może ograniczyć zapotrzebowanie na rozwój infrastruktury, dlatego kluczowe jest przyciągnięcie młodych rodzin i inwestorów.

Ochrona środowiska:

Rozwój musi uwzględniać przepisy związane z ochroną krajobrazu przyrody.

Chojnik ma duży potencjał do zrównoważonego rozwoju, zwłaszcza w obszarze

turystyki, infrastruktury ekologicznej i poprawy jakości życia mieszkańców. Kluczowe będą inwestycje w infrastrukturę techniczną, komunikacyjną i społeczną, przy jednoczesnym zachowaniu naturalnego charakteru miejscowości.

6. Inwentaryzacja zasobów służących odnowie miejscowości

6.1. Zasoby przyrodnicze

➤ Gleby

Na terenie Sołectwa Chojnik występują zróżnicowane gleby, charakterystyczne dla regionu Pojezierza Mazurskiego. Dominujące typy gleby to:

- Gleby brunatne powstałe głównie na podłożu gliniastym i lessowym. Są żyzne, nadające się do upraw rolnych i hodowli upraw pastewnych.
- Gleby bielcowe powstałe w wyniku procesów bielcowania, zazwyczaj na piaskach. Są umiarkowanie urodzajne, często wykorzystywane, jako pastwiska lub do zalesienia.
- Czarne ziemie, które występują miejscowo, na terenach podmokłych. Charakteryzują się dużą zawartością próchnicy, co sprzyja uprawom warzyw i zbóż.
- Gleby torfowe i organiczne, spotykane w obszarach podmokłych i bagiennych. Mają ograniczone możliwości rolnicze, ale mogą być cennym zasobem dla przyrody.

Gleby na terenie Chojnika stanowią potencjał dla zrównoważonego rozwoju rolnictwa, przy odpowiednim dostosowaniu metod użytkowania.

➤ Charakterystyka fauny i flory

Chojnik to miejscowość położona w Gminie Morąg, w województwie warmińsko-mazurskim. Region ten charakteryzuje się malowniczym krajobrazem, bogactwem przyrody i różnorodnością ekosystemów. Oto charakterystyka fauny i flory, jaką można znaleźć w okolicach Chojnika:

Flora:

Lasy mieszane i iglaste

W okolicy dominują lasy mieszane z przewagą sosny, świerka i brzozy. Spotkać można także dęby, graby oraz olsze w bardziej podmokłych rejonach.

Runo leśne obfituje w rośliny takie jak: borówka czernica, konwalia majowa, mchy i paprocie.

Łąki i pastwiska

Występują bogate w roślinność łąki, na których rosną: mniszek lekarski, firletka

poszarpana, szczaw i krwawnik.

W rejonach wilgotniejszych można znaleźć rośliny charakterystyczne dla terenów bagiennych, takie jak turzyce czy rdest wężownik.

Zbiorniki wodne

Okolice Chojnika, jak całe Mazury, charakteryzuje się obecnością niewielkich stawów. Nad brzegami rosną trzciny, pałki wodne oraz wierzby i olchy.

Fauna:

Ssaki

W lasach można spotkać jelenie, sarny, dziki, lisy, wilki oraz zające. Występują także drobne ssaki, takie jak jeże, wiewiórki i ryjówki.

Ptaki

Obszar bogaty jest w gatunki ptaków, w tym:

- Drapieżne: myszołów, jastrząb, błotniak stawowy.
- Wodne: łabędzie, kaczki, czaple i perkozy.
- Leśne: dzięcioły, sójki, kukułki i drozdy.

W okresie wędrówek można zobaczyć żurawie i bociany.

Płazy i gady

W wilgotnych miejscach występują żaby, traszki, a także rzadziej kumaki nizinne. Spotykane są również jaszczurki zwinki i zaskrońce.

Ryby

W okolicznych jeziorach można złowić leszcze, szczupaki, okonie oraz płocie. Często występują także karasie i węgorze.

Owady

Lasy i łąki to siedlisko licznych owadów, w tym pszczoł, trzmieli, ważek oraz motyli (np. rusałka admirał i paż królowej).

Chojnik i jego okolice to obszar o wysokiej wartości przyrodniczej, idealny do obserwacji przyrody i wypoczynku na łonie natury. Bogactwo fauny i flory czyni to miejsce wyjątkowym w skali regionu.

➤ **Warunki klimatyczne**

Wieś Chojnik, podobnie jak całe Pojezierze Mazurskie, leży w umiarkowanej strefie klimatycznej. Region ten znajduje się na granicy wpływów klimatu morskiego (charakterystycznego dla Europy Zachodniej) oraz kontynentalnego (typowe dla Europy Wschodniej). Ta lokalizacja sprawia, że na tym obszarze występuje duża zmienność warunków pogodowych, na którą wpływają różnorodne masy powietrza-zarówno z Arktyki,

jak i obszarów podzwrotnikowych.

6.2. Zasoby kulturowe i historyczne

➤ Zasoby i dziedzictwo historyczne

- Kościół pw. Przemienienia Pańskiego, wybudowany w 1797 roku.



Źródło: <https://chojnikparafia.pl/>

- Tradycyjna zabudowa wiejska (drewniane domy, dawne zagrody).

➤ Tradycje lokalne

- Aktywność Koła Gospodyń Wiejskich Sami Swoi w Chojniku, które podtrzymuje regionalne tradycje kulinarne i rękodzielnicze.
- Lokalne wydarzenia kulturalne lub obrzędy (np. święta plonów, festyny).

➤ Zasoby niematerialne

- Legendy, historie i opowieści związane z wsią i regionem.
- Lokalne przepisy kulinarne oraz produkty, które mogą być promowane, jako marka regionalna (np. przetwory, wyroby rękodzielnicze).

6.3. Zasoby społeczno-kulturalne

➤ Lokalne organizacje i inicjatywy:

- Koło Gospodyń Wiejskich.
- Ochotnicza Straż Pożarna (OSP) – wsparcie działań społecznych i bezpieczeństwa.

➤ **Infrastruktura społeczna:**

- Świetlica wiejska - miejsce spotkań społeczności (wymagająca modernizacji i doposażenia).
- Boisko wymagające zagospodarowania w celu stworzenia miejsca na organizację wydarzeń sportowych i kulturalnych.
- Plac zabaw dla dzieci- wymagający doposażenia i renowacji.

➤ **Kapitał ludzki**

- Aktywni mieszkańcy - młodzież, dorośli i seniorzy zaangażowani w życie wsi.
- Rzemieślnicy, rolnicy i przedsiębiorcy, którzy mogą wspierać lokalny rozwój.

6.4. Zasoby infrastrukturalne

➤ **Drogi i komunikacja**

- Lokalna sieć komunikacyjna pozwalająca na połączenie z Morągiem i sąsiednimi miejscowościami.
- Drogi gminne wewnątrz miejscowości wymagają modernizacji.

➤ **Budynki publiczne**

- Budynek świetlicy wiejskiej.
- Budynek OSP.
- Kościół.

➤ **Infrastruktura techniczna**

- Sieć wodociągowa w zadowalającym stanie.
- Oświetlenie uliczne- wymagające wymiany na energooszczędne.
- Brak kanalizacji.

6.5. Zasoby gospodarcze

➤ **Gospodarstwa rolne**

- Potencjał do rozwoju agroturystyki.
- Lokalne gospodarstwa produkujące mleko, mięso, miód, warzywa, jajka.

➤ **Przedsiębiorczość**

- Lokalny sklep.
- Rękodzielnicy.

➤ **Turystyka**

- Potencjalne możliwości związane z bliskością przyrody i dziedzictwem

kulturowym.

- Możliwość stworzenia szlaków rowerowych i pieszych.

6.6. Problemy i potrzeby

- Modernizacja infrastruktury technicznej (drogi, kanalizacja, oświetlenie);
- Rozwój bazy rekreacyjnej i turystycznej;
- Wzmocnienie aktywności społecznej i wsparcie dla lokalnych organizacji;
- Promocja dziedzictwa kulturowego i przyrodniczego;
- Działania na rzecz ochrony środowiska (segregacja odpadów, edukacja ekologiczna).

6.7. Zaplecze kulturalne

Chojnik w Gminie Morąg, jak wiele małych miejscowości w regionie Warmii i Mazur, cechuje się bogatym dziedzictwem kulturowym, które jest pielęgnowane przez lokalnych mieszkańców. Oto przegląd życia społecznego i kulturalnego w Chojniku:

➤ Tradycje i obrzędy

Dożynki

Organizowane, co roku święto plonów jest okazją do wspólnego świętowania, podziękowań za zbiory oraz prezentacji lokalnych tradycji rolniczych.

Wielkanoc i Boże Narodzenie

Święta te są obchodzone w tradycyjny sposób, z podkreśleniem lokalnych zwyczajów, takich jak święcenie potraw, czy wykonywanie ręcznie robionych ozdób.

➤ Koło Gospodyń Wiejskich

Aktywność kobiet i mężczyzn w lokalnej społeczności

Koło Gospodyń Wiejskich Sami Swoi w Chojniku, jest ważnym elementem życia kulturalnego. Organizuje warsztaty kulinarne, rękodzielnicze, spotkania integracyjne, cykliczne imprezy tematyczne a także wspierają lokalne inicjatywy charytatywne i społeczne.

Promowanie tradycyjnej kuchni

KGW często angażuje się w przygotowanie tradycyjnych dań regionalnych, takich jak pierogi, kiszki ziemniaczane czy mazurskie wypieki.

➤ Festyny i wydarzenia lokalne

Festyny rodzinne

Organizowane latem wydarzenia, takie jak pikniki czy festyny, są okazją do integracji mieszkańców oraz prezentacji lokalnych talentów.

Jarmarki i kiermasze

Zdarzają się lokalne targi, na których mieszkańcy mogą sprzedawać wyroby rękodzielnicze, przetwory oraz produkty regionalne.

➤ **Miejsca kultury i pamięci**

W Chojniku znajduje się Kościół pw. Przemienienia Pańskiego, jest on nie tylko miejscem kultu religijnego, ale także ważnym ośrodkiem życia społecznego.

➤ **Edukacja i rozwój dzieci**

W Chojniku nie ma szkoły podstawowej ani przedszkola, dzieci uczęszczają do Szkoły podstawowej im. Rtm. Witolda Pileckiego w Łącznie lub do Niepublicznej Szkoły Podstawowej w Kalniku.

➤ **Warsztaty i zajęcia dodatkowe**

W świetlicy wiejskiej w Chojniku często odbywają się warsztaty tematyczne, zabawy oraz piesze i rowerowe wycieczki dla dzieci i młodzieży.

➤ **Straż Pożarna, jako centrum aktywności**

OSP (Ochotnicza Straż Pożarna)

Strażacy ochotnicy nie tylko dbają o bezpieczeństwo mieszkańców, ale także angażują się w życie kulturalne i społeczne miejscowości. Organizują pokazy, festyny i pomagają w przygotowaniu wydarzeń.

➤ **Dziedzictwo kulinarne**

Promocja kuchni regionalnej

W Chojniku można spotkać się z pielęgnowaniem tradycyjnych smaków Warmii i Mazur, które są częścią tożsamości kulturowej.

➤ **Integracja społeczna**

Zabawy i spotkania sąsiedzkie

W Chojniku często organizowane są spontaniczne spotkania, które służą zacieśnianiu więzi między mieszkańcami. Są to ogniska, kuligi czy zwykłe spotkania przy kawie na świetlicy wiejskiej. Dzięki tym spotkaniom nie tylko się integrujemy, ale również omawiamy zarówno problemy jak i pomysły na rozwój naszej miejscowości.

Projekty społeczne

Mieszkańcy w miarę możliwości angażują się w projekty społeczne takie jak remont kuchni w świetlicy wiejskiej, stworzenie magazynku na sprzęty zarówno sołeckie jak i

Plan Odnowy Sołectwa Chojnik na lata 2025-2031

KGW, wspólne koszenie i dbałość o tereny zielone naszego sołectwa, sprzątanie świata. W roku 2025 zaplanowane jest postawienie nowego ogrodzenia wokół placu zabaw w czynnie społecznym.

Reasumując życie społeczne i kulturalne Chojnika opiera się na tradycjach, wspólnotowości oraz zaangażowaniu mieszkańców w lokalne inicjatywy. Dzięki takim aktywnościom miejscowość pielęgnuje swoje dziedzictwo i wzmacnia więzi społeczne.

Spotkania i badania kwestionariuszowe na potrzeby Planu Odnowy Wsi Sołectwa Chojnik

W ramach przygotowań do stworzenia Planu Odnowy Wsi Sołectwa Chojnik zrealizowano jedno badanie ankietowe, w którym udział wzięli mieszkańcy wsi. Badania miały na celu ocenę aktywności społecznej, poznanie opinii mieszkańców na temat miejsca zamieszkania oraz zidentyfikowanie potrzeb związanych z poprawą jakości życia na terenie sołectwa.

W dniu 07.12.2024 roku w Świetlicy Wiejskiej w Chojniku odbyło się spotkanie, podczas którego przeanalizowano mocne i słabe strony miejscowości oraz przeprowadzono badania ankietowe dotyczące propozycji różnych przedsięwzięć, określając jednocześnie priorytety inwestycyjne. Mieszkańcy zwrócili uwagę na potrzebę zagospodarowania terenów zielonych i stworzenia przestrzeni rekreacyjnych, które mogłyby służyć zarówno dzieciom, jak i dorosłym. Wielu ankietowanych podkreśliło znaczenie dbałości o estetykę wsi, w tym nasadzeń drzew i krzewów oraz utrzymania porządku w przestrzeni publicznej. Wspomniano także, o inicjatywach społecznych, które mogłyby integrować mieszkańców i wspierać lokalne tradycje. Wyniki ankiety stanowią cenną wskazówkę dla władz lokalnych i zostały uwzględnione przy opracowaniu planu rozwoju wsi.

7. Ocena słabych i mocnych stron oraz szans i zagrożeń(Analiza SWOT)

➤ Mocne strony

- Fundusz sołecki dający możliwość realizowania małych inwestycji;
- Aktywnie działające Koło Gospodyń Wiejskich, Rada Sołecka oraz Grupa Odnowy Wsi;
- Działająca Ochotnicza Straż Pożarna dająca poczucie bezpieczeństwa;
- Budynek Świetlicy Wiejskiej;

Plan Odnowy Sołectwa Chojnik na lata 2025-2031

- Zajęcia dla dzieci i młodzieży w świetlicy wiejskiej od poniedziałku do piątku;
- Dobra współpraca między organizacjami działającymi w sołectwie;
- Na terenie sołectwa dobrze zaopatrzone sklepy;
- Profil na facebooku promujący sołectwo;
- Plac zabaw;
- Obiekty zabytkowe (Barokowy Kościół wybudowany w pierwszej połowie XVIII wieku, budynki mieszkalne);
- Ścieżka rowerowa przebiegająca przez sołectwo;
- Boisko wiejskie;
- Silna więź mieszkańców;
- Kulturowanie tradycji i więzi międzyludzkich podczas imprez integracyjnych w sołectwie;
- Mieszkańcy angażujący się w prace społeczne na terenie sołectwa;
- Zadbane obejścia;

➤ **Słabe strony**

- Słabo wyposażona świetlica wiejska (brak krzeseł, stołów itp.) wymagająca odświeżenia oraz remontu łazienki;
- Siedziba OSP w fatalnym stanie, wymaga gruntownego remontu oraz doposażenia;
- Niewystarczająca integracja i zaangażowanie mieszkańców;
- Braki w infrastrukturze sportowo-rekreacyjnej (całkowity brak zagospodarowania terenu boiska wiejskiego, brak zadaszanej wiaty z grillem i miejscami siedzącymi, brak miejsca na ognisko);
- Drogi gminne bez nawierzchni asfaltowej;
- Niewystarczająca liczba miejsc pracy;
- Słabo wyposażony plac zabaw (mała liczba zabawek, brak zewnętrznych gier planszowych, które pobudziły by umysły najmłodszych mieszkańców naszego sołectwa oraz uczyły zdrowej rywalizacji);
- Niski poziom przedsiębiorczości;
- Brak perspektyw dla młodych ludzi;
- Brak kanalizacji;
- Apatia i pesymizm części mieszkańców;
- Zaniedbane tereny wokół dwóch stawów;
- Brak szkoły;
- Najbliższa przychodnia zdrowia i posterunek policji oddalony od sołectwa o 12 km;

➤ Szanse

- Rozbudowanie infrastruktury społecznej i udostępnienie jej dla mieszkańców;
- Promocja miejscowości;
- Dobra współpraca z władzami gminy, powiatu i województwa;
- Współpraca oraz wymiana doświadczeń z innymi sołectwami;
- Wzmacnianie zaangażowania mieszkańców poprzez stworzenie wspólnego celu skutkującego podniesieniem poziomu życia mieszkańców sołectwa i wspólne dążenie do jego realizacji;
- Wzmocnienie integracji międzyludzkich poprzez stworzenie miejsc integracyjnych oraz organizowanie imprez o charakterze kulturalno – społeczno – sportowym;
- Rozwój agroturystyki;
- Pozyskanie inwestorów;
- Zachęcanie przedsiębiorców do inwestowania na terenie naszej miejscowości;
- Rozwój nowych technologii min. odnawialne źródła energii, kanalizacja;
- Branie udziału w konkursach organizowanych przez rządowe i pozarządowe instytucje poprzez podnoszenie kwalifikacji i zdobywanie doświadczeń;
- Stworzenie i poprawa infrastruktury kulturalnej, rekreacyjnej i sportowej;
- Podniesienie kwalifikacji zawodowej i społecznej mieszkańców;

➤ Zagrożenia

- Brak wystarczających środków własnych na współfinansowanie projektów;
- Migracja młodych osób;
- Niż demograficzny;
- Klęski żywiołowe;
- Wzrost bezrobocia;
- Utrata walorów przyrodniczych spowodowana niewłaściwym zarządzaniem zasobami naturalnymi;
- Coraz częstsze występowanie chorób przewlekłych i zakaźnych w grupach najbardziej narażonych oraz wad postawy;
- Wzrastająca tendencja dzieci, młodzieży, a nawet dorosłych do uzależnienia się od portali społecznościowych oraz gier komputerowych;

8. Analiza problemów

Analiza problemów przeprowadzona w ramach opracowywania Planu Odnowy Sołectwa Chojnik na lata 2025–2031 miała na celu zidentyfikowanie kluczowych barier rozwojowych i ich uporządkowanie według powiązań tematycznych. W wyniku tej analizy określono główny problem, jakim jest niska jakość życia mieszkańców Sołectwa Chojnik. Do najważniejszych czynników przyczyniających się do tego problemu zaliczono:

- Opóźnienia w rozwoju infrastruktury technicznej:
 - Wysoki poziom zużycia budynków mieszkalnych oraz części obiektów użyteczności publicznej.
 - Brak sieci kanalizacji sanitarnej.
- Nieodpowiednie wykorzystanie przestrzeni publicznej:
 - Niedobory w obiektach sportowych i rekreacyjnych.
- Obniżenie wartości kapitału społecznego:
 - Spadek poziomu zaufania i współpracy w społeczności.
 - Wysoka liczba osób bezrobotnych i korzystających z różnych form pomocy społecznej.
 - Postawy roszczeniowe, apatia i pesymizm.
 - Brak perspektyw dla młodych.

9. Wizja rozwoju Sołectwa

Wizją rozwoju Sołectwa Chojnik jest nowoczesna, tętniąca życiem wieś, która harmonijnie łączy tradycję z nowoczesnością. Chojnik stanie się miejscem, w którym mieszkańcy, zarówno młodsze, jak i starsze pokolenia, będą cieszyć się wysoką, jakością życia w zdrowym, czystym i bezpiecznym środowisku. Sołectwo rozwine pełną infrastrukturę techniczną, oferując dostęp do nowoczesnych usług oraz przestrzeni rekreacyjnych, które sprzyjają aktywnemu spędzaniu czasu. Chojnik stanie się również atrakcyjnym miejscem dla turystów i inwestorów, promując lokalne produkty, tradycje i kulturę, a jednocześnie dbając o ochronę środowiska i zasobów naturalnych.

10. Misja rozwoju Sołectwa

Misją rozwoju Sołectwa Chojnik jest stworzenie zrównoważonej i nowoczesnej wsi, w której mieszkańcy będą mogli żyć w zdrowym, bezpiecznym i przyjaznym środowisku.

Sołectwo musi dążyć do poprawy jakości życia poprzez rozwój infrastruktury, wspierania lokalnej gospodarki, integrację społeczną oraz dbanie o ochronę zasobów przyrodniczych. Należy przy tym zwrócić szczególną uwagę na budowanie silnych więzi między mieszkańcami, tworzyć przestrzeń do aktywności społecznej i kulturalnej oraz rozwijać turystykę, która będzie wspierała rozwój sołectwa i poprawi jego atrakcyjność.

Hasło przewodnie misji rozwoju Sołectwa Chojnik to:

***„Chojnik- miejsce w którym warto żyć, spełniać marzenia
i w czystym powietrzu śnić”.***

11. Prezentacja planowanych projektów inwestycyjnych oraz inicjatyw wspierających aktywizację społeczności lokalnej

11.1. Zestawienie priorytetów, celów, działań

Skuteczna realizacja działań związanych z odnową wsi wymaga określenia priorytetów oraz celów, które stanowią fundament przyszłych inwestycji i inicjatyw. Zestawienie priorytetów pozwala zidentyfikować kluczowe obszary rozwoju, a cele wskazują konkretne kroki do podjęcia. Priorytety koncentrują się na rozwoju infrastruktury, integracji społecznej oraz poprawie jakości życia mieszkańców, a wyznaczone cele stanowią kierunek dalszych działań.

Priorytet I. Tworzenie zrównoważonej przestrzeni edukacyjnej poprzez inwestycje w zieloną infrastrukturę, promowanie bioróżnorodności oraz integrację społeczną.

Cele:

- Tworzenie przestrzeni, które będą edukować mieszkańców o ochronie środowiska, bioróżnorodności i zrównoważonym rozwoju.
- Organizowanie wydarzeń, warsztatów i działań promujących świadome korzystanie z zasobów naturalnych.
- Tworzenie miejsc, które sprzyjają integracji lokalnej społeczności, umożliwiają wspólne spędzanie czasu i realizowanie aktywności kulturalnych oraz rekreacyjnych.

Plan Odnowy Sołectwa Chojnik na lata 2025-2031

- Angażowanie mieszkańców we wspólne przedsięwzięcia, jak budowa przestrzeni edukacyjnych, ogrodów społecznościowych oraz organizowanie wydarzeń.
- Promowanie atrakcyjnych i funkcjonalnych przestrzeni, które poprawią wygląd miejscowości i zachęcą do spędzania czasu na świeżym powietrzu.
- Sadzenie roślin miododajnych, budowa roślinnych ścian oraz tworzenie estetycznych elementów małej architektury.
- Budowanie przestrzeni sprzyjających aktywnemu spędzaniu czasu.
- Promowanie zdrowego trybu życia przez tworzenie dostępnych miejsc do rekreacji, sportu i wypoczynku.
- Tworzenie przestrzeni wspierających naturalne ekosystemy.
- Zachowanie i rozwój różnorodnych ekosystemów w przestrzeni publicznej w celu wspierania fauny i flory lokalnej.
- Budowa obiektów, które przyciągną turystów i zwiększą zainteresowanie miejscowością.
- Tworzenie przestrzeni, które będą stanowić atrakcje zarówno dla mieszkańców, jak i odwiedzających.
- Tworzenie zrównoważonych przestrzeni, które wykorzystują ekologiczne materiały i technologie, przyczyniając się do ochrony środowiska.

Zadania:

- 1.1. Budowa „Zielonego Przystanku Edukacyjnego” wraz z „Ogniskiem pod Gwiazdami”
- 1.2. Utworzenie „Owocowej Ścieżki”
- 1.3. Stworzenie „Plenerowej Strefy Rozrywki”
- 1.4. Budowa „Wiejskiej Wieży Widokowej”
- 1.5. Utworzenie „Strefy Gier pod Chmurką”
- 1.6. Budowa „Pływającej Wyspy Ekologicznej”
- 1.7. Budowa Stacji Rowerowej
- 1.8. Budowa klombu „Chojnicki Zakątek Natury” wraz z instalacją ławek solarnych z funkcją ładowania urządzeń.
- 1.9. Modernizacja przystanku autobusowego wraz z budową nowoczesnych koszy do segregacji odpadów – „EkoPunkt Chojnik”.

Priorytet II. Kreowanie nowoczesnej i urokliwej przestrzeni publicznej.

Cele:

- Tworzenia atrakcyjnych, funkcjonalnych i estetycznych przestrzeni publicznych, które będą służyły zarówno mieszkańcom, jak i turystom.

- Zwiększenie komfortu użytkowania przestrzeni poprzez integrację nowoczesnych rozwiązań urbanistycznych, które będą zachęcały do spędzania czasu na świeżym powietrzu.
- Wdrażanie ekologicznych rozwiązań w przestrzeni publicznej takich jak wykorzystanie energii słonecznej (w przypadku ławek) oraz integracja elementów naturalnych (woda, roślinność) z nowoczesną infrastrukturą.
- Zmniejszenie negatywnego wpływu na środowisko poprzez zastosowanie technologii i proekologicznych materiałów.
- Tworzenie nowych atrakcji, które będą przyciągały turystów i mieszkańców wzbogacając ofertę rekreacyjną i turystyczną miejscowości.
- Ulepszenie estetyki przestrzeni publicznych w sposób, który ma potencjał po przyciąganiu uwagi i budowania pozytywnego wizerunku miejscowości.
- Promowanie miejsc spotkań, odpoczynku i aktywności społecznych, w których mieszkańcy będą mogli się spotykać, wymieniać doświadczeniami oraz współtworzyć przestrzeń.
- Wykorzystanie przestrzeni jako miejsc integrujących różne grupy społeczne i wiekowe, oferując przestrzeń dla odpoczynku oraz edukacji.
- Projektowanie przestrzeni, które będą dostępne dla wszystkich mieszkańców, bez względu na ich wiek czy mobilność zapewniając komfort korzystania z innowacyjnych udogodnień, takich jak ładowanie urządzeń oraz nowoczesne oświetlenie.
- Wykorzystanie przestrzeni w sposób funkcjonalny, łącząc elementy rekreacyjne z praktycznymi oraz estetycznymi.
- Tworzenie przestrzeni z wyjątkowymi elementami, które będą przyciągały uwagę, takie jak efekt wodospadu w kładce czy świetlna aleja, wzbogacając krajobraz i stanowiąc miejsca do relaksu i kontemplacji.

Zadania:

2.1. Budowa „Świetlnej Alei”

2.2. Budowa kładki zintegrowanej z wodą – efekt wodospadu.

Priorytet III. Wzmacnianie tożsamości regionalnej i kultywowanie tradycji

Cele:

- Wzmacnianie poczucia przynależności do wspólnoty lokalnej poprzez promowanie tradycji, kultury i historii miejscowości.
- Tworzenie charakterystycznych elementów, które będą rozpoznawalnym symbolem

Plan Odnowy Sołectwa Chojnik na lata 2025-2031

wsii Chojnik, podkreślając jej unikalny charakter.

- Tworzenie elementów wizualnych (witacze, mural, tablica pamiątkowa), które będą przyciągać turystów i podkreślać walory turystyczne.
- Promowanie miejscowości poprzez atrakcyjne, artystyczne elementy przestrzeni publicznej, które będą stanowić punkt orientacyjny i przyciągać uwagę odwiedzających.
- Zachowanie tradycji lokalnych, w tym poprzez zakup i promocję strojów ludowych, które będą służyły jako element kulturowy w wydarzeniach społecznych, festynach czy innych inicjatywach.
- Przekazywanie wartości kulturowych i historycznych mieszkańcom i turystom poprzez elementy przestrzeni, takie jak tablica czy mural.
- Angażowanie społeczności lokalnej w tworzenie i promocję elementów kulturowych, takich jak mural czy stroje ludowe, co sprzyja integracji mieszkańców wokół wspólnej tradycji i historii.
- Budowanie poczucia wspólnoty poprzez wspólne inicjatywy promujące lokalne tradycje, kulturę i historię, które staną się częścią lokalnej tożsamości.
- Przekształcenie przestrzeni publicznych w sposób, który będzie promował lokalną tożsamość, kulturę i historię, jednocześnie zapewniając estetyczne i funkcjonalne wykorzystanie.
- Zrównoważony rozwój przestrzeni publicznych, który łączy wartości historyczne i współczesne, tworząc przestrzeń sprzyjającą edukacji, turystyce i integracji społecznej.

Zadania:

- 3.1. Budowa witacza miejscowości Chojnik.
- 3.2. Zakup i promocja strojów ludowych.
- 3.3. Wykonanie muralu na budynku remizy jako witacza miejscowości oraz tablicy pamiątkowej sołectwa - „Chojnik w Obrazach”.

11.2. Harmonogram realizacji założeń Planu Odnowy Sołectwa Chojnik

Harmonogram realizacji założeń planu odnowy wsi Chojnik został opracowany w celu uporządkowania działań podejmowanych na rzecz rozwoju miejscowości. Uwzględni on zarówno inwestycje infrastrukturalne, jak i przedsięwzięcia aktywizujące lokalną społeczność. Przedstawione etapy realizacji umożliwią systematyczne wdrażanie

Plan Odnowy Sołectwa Chojnik na lata 2025-2031

poszczególnych zadań, zgodnie z przyjętymi priorytetami, celami oraz możliwościami finansowymi.

Działania zaplanowano w perspektywie wieloletniej, obejmującej lata 2025-2031, co pozwala na skuteczne rozłożenie inwestycji w czasie i lepsze dostosowanie ich do potrzeb mieszkańców oraz dostępnych zasobów. Harmonogram ma na celu nie tylko poprawę warunków życia wsi, ale także wzmocnienie jej atrakcyjności turystycznej, estetyki przestrzeni publicznej oraz zacieśnianie więzi społecznych.

Realizacja zaplanowanych przedsięwzięć przebiegać będzie etapami, w oparciu o zaangażowanie społeczności lokalnej, wsparcie partnerów oraz dostępne fundusze zewnętrzne. Poniżej przedstawiono szczegółowy harmonogram realizacji poszczególnych zadań.

Lp.	Rodzaj działalności	Przewidywany termin realizacji						
		2025	2026	2027	2028	2029	2030	2031
Priorytet I. Tworzenie zrównoważonej przestrzeni edukacyjnej poprzez inwestycje w zieloną infrastrukturę, promowanie bioróżnorodności oraz integrację społeczną.								
1.1.	Budowa „Zielonego Przystanku Edukacyjnego” wraz z „Ogniskiem pod Gwiazdami”	X						
1.2.	Utworzenie „Owocowej Ścieżki”				X			
1.3.	Stworzenie „Plenerowej Strefy Rozrywki”						X	
1.4.	Budowa „Wiejskiej Wieży Widokowej”					X	X	X
1.5.	Utworzenie „Strefy Gier pod Chmurką”		X	X	X			
1.6.	Budowa „Pływającej Wyspy Ekologicznej”					X		
1.7.	Budowa stacji rowerowej						X	
1.8.	Budowa klombu „Chojnicki Zakątek Natury” wraz z instalacją ławek solarnych z funkcją ładowania urządzeń.		X					
1.9.	Modernizacja przystanku autobusowego wraz z budową nowoczesnych koszy do segregacji odpadów – „EkoPunkt Chojnik”				X			
Priorytet II. Kreowanie nowoczesnej i urokliwej przestrzeni publicznej								
2.1.	Budowa „Świetlnej Alei”						X	X
2.2.	Budowa kładki zintegrowanej z wodą – efekt wodospadu			X	X			

Plan Odnowy Sołectwa Chojnik na lata 2025-2031

Priorytet III. Wzmacnianie tożsamości regionalnej i kultywowanie tradycji							
3.1.	Budowa witacza miejscowości			X			
3.2.	Zakup i promocja strojów ludowych	X	X				
3.3.	Wykonanie muralu na budynku remizy jako witacza miejscowości oraz tablicy pamiątkowej sołectwa - „Chojnik w Obrazach”.			X			

Wyjaśnienia:

- „X” oznacza planowany termin realizacji zadania w danym roku.

11.3. Karty zadań ujętych w Planie Odnowy Sołectwa

PRIORYTET	Tworzenie zrównoważonej przestrzeni edukacyjnej poprzez inwestycje w zieloną infrastrukturę, promowanie bioróżnorodności oraz integrację społeczną.
NAZWA ZADANIA	Budowa „Zielonego Przystanku Edukacyjnego” wraz z „Ogniskiem pod Gwiazdami”
OPIS	Projekt zakłada budowę wiaty z drewna i stali z recyklingu z wbudowaną ścianą obsadzoną kwiatami miododajnymi oraz domkami dla owadów. Przystanek będzie pełnił funkcję edukacyjną, integracyjną i estetyczną. W pobliskim sąsiedztwie przystanku powstanie specjalnie wydzielona przestrzeń na ognisko. Znajdzie się tam palenisko, otoczone kamieniem, a dookoła niego ławki z drewna lub pieńki nawiązujące do naturalnego charakteru miejsca.
CEL	<ul style="list-style-type: none"> • Zwiększenie wiedzy mieszkańców i turystów o lokalnej florze i faunie oraz konieczności dbania o środowisko. • Wzmocnienie więzi w społeczności poprzez wspólne działania. • Zapewnienie mieszkańcom i odwiedzającym miejsca do odpoczynku w przyjemnym, zielonym otoczeniu. • Poprawa estetyki wsi przy jednoczesnym zachowaniu naturalnego krajobrazu. • Tworzenie przestrzeni edukacyjnej dla mieszkańców i dzieci. • Promowanie ekologicznych rozwiązań. • Wspieranie populacji owadów zapylających.
ZAKRES PRAC	<ul style="list-style-type: none"> • Opracowanie projektu technicznego. • Zakup materiałów budowlanych. • Budowa wiaty i instalacja zielonej ściany. • Budowa paleniska.

Plan Odnowy Sołectwa Chojnik na lata 2025-2031

	<ul style="list-style-type: none"> • Umieszczenie domków dla owadów i tablic edukacyjnych. • Nasadzenia roślinności. • Organizacja wydarzenia otwierającego dla mieszkańców.
TERMIN REALIZACJI	Realizacja inwestycji rok 2025
KWOTA KOŃCOWA I ŹRÓDŁA POZYSKANIA	Kwota całkowita – 40.000 - 80.000 zł Źródła finansowania: Budżet JST, środki zewnętrzne, w tym Inicjatywa Samorządu Województwa Warmińsko – Mazurskiego „Wieś Warmii, Mazur i Powiśla miejscem, w którym warto żyć...” / Odnowa Wsi Województwa Warmińsko – Mazurskiego / granty Marszałka Województwa Warmińsko – Mazurskiego / Inne.

PRIORYTET	Tworzenie zrównoważonej przestrzeni edukacyjnej poprzez inwestycje w zieloną infrastrukturę, promowanie bioróżnorodności oraz integrację społeczną.
NAZWA ZADANIA	Utworzenie „Owocowej ścieżki”
OPIS	Nasadzenie alei drzew owocowych wzdłuż głównych dróg lub na wyznaczonym terenie rekreacyjnym. Drzewa będą pełniły funkcję estetyczną oraz ekologiczną, a ich owoce mogą być wykorzystane przez mieszkańców.
CEL	<ul style="list-style-type: none"> • Poprawa estetyki wsi • Wzmocnienie lokalnej bioróżnorodności. • Integracja mieszkańców poprzez wspólne prace i zbiór owoców.
ZAKRES PRAC	<ul style="list-style-type: none"> • Przygotowanie terenu pod nasadzenia. • Zakup sadzonek drzew owocowych. • Sadzenie drzew przez mieszkańców. • Instalacja tablic informacyjnych o gatunkach drzew i ich znaczeniu.
TERMIN REALIZACJI	Realizacja inwestycji rok 2028
KWOTA KOŃCOWA I ŹRÓDŁA POZYSKANIA	Kwota całkowita – 10.000 - 20.000zł Źródła finansowania: Budżet JST, środki zewnętrzne, w tym Inicjatywa Samorządu Województwa Warmińsko – Mazurskiego „Wieś Warmii, Mazur i Powiśla miejscem, w którym warto żyć...” / Odnowa Wsi Województwa Warmińsko – Mazurskiego / granty Marszałka Województwa Warmińsko –

Plan Odnowy Sołectwa Chojnik na lata 2025-2031

	Mazurskiego / Inne.
PRIORYTET	Tworzenie zrównoważonej przestrzeni edukacyjnej poprzez inwestycje w zieloną infrastrukturę, promowanie bioróżnorodności oraz integrację społeczną.
NAZWA ZADANIA	Stworzenie „Plenerowej Strefy Rozrywki”
OPIS	Budowa wielofunkcyjnej strefy rekreacyjnej dla mieszkańców wsi, obejmującej miejsce na gry i zabawy, małą scenę plenerową oraz przestrzeń integracyjną z ławkami i stołami.
CEL	<ul style="list-style-type: none"> • Umożliwienie organizacji wydarzeń integracyjnych (pikniki, festyny). • Zapewnienie przestrzeni rekreacyjnej dla dzieci i młodzieży. • Rozwijanie więzi społecznych.
ZAKRES PRAC	<ul style="list-style-type: none"> • Przygotowanie terenu. • Budowa małej sceny plenerowej. • Montaż ławek stolików i oświetlenia.
TERMIN REALIZACJI	Realizacja inwestycji rok 2030
KWOTA KOŃCOWA I ŹRÓDŁA POZYSKANIA	<p>Kwota całkowita – 50.000zł</p> <p>Źródła finansowania: Budżet JST, środki zewnętrzne, w tym Inicjatywa Samorządu Województwa Warmińsko – Mazurskiego „Wieś Warmii, Mazur i Powiśla miejscem, w którym warto żyć...” / Odnowa Wsi Województwa Warmińsko – Mazurskiego / granty Marszałka Województwa Warmińsko – Mazurskiego / Inne.</p>

PRIORYTET	Tworzenie zrównoważonej przestrzeni edukacyjnej poprzez inwestycje w zieloną infrastrukturę, promowanie bioróżnorodności oraz integrację społeczną.
NAZWA ZADANIA	Budowa „Wiejskiej Wieży Widokowej”
OPIS	Projekt zakłada budowę wieży widokowej w malowniczym punkcie miejscowości, która stanie się atrakcją turystyczną oraz miejscem spotkań mieszkańców. Konstrukcja będzie wykonana z drewna stali lub innych trwałych, ekologicznych materiałów, a jej wysokość umożliwi podziwianie okolicznych krajobrazów, w tym lasów, łąk i zabudowy wsi. Wieża będzie również pełniła funkcję edukacyjną dzięki tablicom informacyjnym

Plan Odnowy Sołectwa Chojnik na lata 2025-2031

	dotyczącym przyrody, historii i lokalnych tradycji.
CEL	<ul style="list-style-type: none"> • Promowanie walorów krajobrazowych i turystycznych Chojnika. • Stworzenie miejsca integracji mieszkańców i odwiedzających. • Podniesienie atrakcyjności wsi jako miejsca przyjaznego turystom. • Edukacja ekologiczna i historyczna poprzez tablice informacyjne.
ZAKRES PRAC	<ul style="list-style-type: none"> • Wybór lokalizacji (np. najwyższy punkt wsi lub atrakcyjne miejsce widokowe). • Opracowanie projektu architektonicznego i uzyskanie niezbędnych pozwoleń. • Zakup materiałów budowlanych. • Budowa wieży widokowej oraz instalacja elementów edukacyjnych. • Przygotowanie infrastruktury towarzyszącej (np. ławek, koszy na śmieci czy stojaków na rowery). • Organizacja oficjalnego otwarcia z udziałem mieszkańców i władz lokalnych.
TERMIN REALIZACJI	Realizacja inwestycji rok 2029-2031
KWOTA KOŃCOWA I ŹRÓDŁA POZYSKANIA	<p>Kwota całkowita – 120.000 - 240.000 zł.</p> <p>Źródła finansowania: Budżet JST, środki zewnętrzne, w tym Inicjatywa Samorządu Województwa Warmińsko – Mazurskiego „Wieś Warmii, Mazur i Powiśla miejscem, w którym warto żyć...” / Odnowa Wsi Województwa Warmińsko – Mazurskiego / granty Marszałka Województwa Warmińsko – Mazurskiego / Inne.</p>
PRIORYTET	Tworzenie zrównoważonej przestrzeni edukacyjnej poprzez inwestycje w zieloną infrastrukturę, promowanie bioróżnorodności oraz integrację społeczną.
NAZWA ZADANIA	Utworzenie „Strefy Gier pod Chmurką”
OPIS	Projekt zakłada stworzenie przestrzeni do gier plenerowych, dedykowanej mieszkańcom i odwiedzającym Chojnik. Strefa będzie wyposażona w stoły do gier planszowych i karcianych, stoliki do szachów, warcabów czy chińczyka, a także w większe elementy takie jak pionki do gry w klasy, twistera czy plenerowy bilard. Całość zostanie zlokalizowana na otwartej przestrzeni, co zapewni przyjemną atmosferę do spędzania czasu na świeżym powietrzu.

Plan Odnowy Sołectwa Chojnik na lata 2025-2031

CEL	<ul style="list-style-type: none"> • Stworzenie przestrzeni do integracji społecznej i aktywności umysłowej. • Promowanie aktywności na świeżym powietrzu. • Zwiększenie atrakcyjności miejscowości poprzez wprowadzenie nietypowej formy rozrywki. • Wzmacnianie więzi międzypokoleniowych dzięki wspólnej zabawie dzieci, młodzieży i dorosłych.
ZAKRES PRAC	<ul style="list-style-type: none"> • Wybór lokalizacji. • Opracowanie projektu strefy gier. • Przygotowanie terenu(wyrównanie, utwardzenie). • Zakup wyposażenia: stoły do gier, plansze, pionki i inne elementy. • Promocja projektu i organizacja wydarzeń otwierających strefę np. turniejów gier.
TERMIN REALIZACJI	Realizacja inwestycji rok 2026-2028
KWOTA KOŃCOWA I ŹRÓDŁA POZYSKANIA	<p>Kwota całkowita – 50.000 - 80.000 zł</p> <p>Źródła finansowania: Budżet JST, środki zewnętrzne, w tym Inicjatywa Samorządu Województwa Warmińsko – Mazurskiego „Wieś Warmii, Mazur i Powiśla miejscem, w którym warto żyć...” / Odnowa Wsi Województwa Warmińsko – Mazurskiego / granty Marszałka Województwa Warmińsko – Mazurskiego / Inne.</p>

PRIORYTET	Tworzenie zrównoważonej przestrzeni edukacyjnej poprzez inwestycje w zieloną infrastrukturę, promowanie bioróżnorodności oraz integrację społeczną.
NAZWA ZADANIA	Budowa „Pływającej Wyspy Ekologicznej”
OPIS	<p>Projekt zakłada stworzenie pływającej wyspy ekologicznej na jednym z zbiorników wodnych miejscowości mającej na celu poprawę jakości wody oraz ochronę ekosystemu wodnego. Wyspa zostanie wykonana z materiałów przyjaznych środowisku i będzie pełniła funkcję naturalnego oczyszczania wody, wspierając bioróżnorodność oraz edukację ekologiczną. Wyspa zostanie obsadzona roślinnością wodną, która będzie absorbować nadmiar substancji odżywczych w wodzie, przyciągać ptaki, owady i inne dzikie zwierzęta. Dodatkowo wyspa może służyć jako miejsce edukacyjne, oferujące mieszkańcom oraz turystom możliwość nauki o ekosystemach wodnych i ich ochronie.</p>

Plan Odnowy Sołectwa Chojnik na lata 2025-2031

CEL	<ul style="list-style-type: none"> • Poprawa jakości wody poprzez naturalne oczyszczanie. • Ochrona bioróżnorodności w środowisku wodnym • Edukacja ekologiczna mieszkańców i turystów na temat ochrony środowiska. • Stworzenie atrakcji turystycznej w formie ekologicznej instalacji na wodzie.
ZAKRES PRAC	<ul style="list-style-type: none"> • Określenie odpowiedniego zbiornika wodnego do zainstalowania wyspy. • Przygotowanie projektu pływającej wyspy uwzględniającego materiały konstrukcyjne (np. platforma z tworzyw sztucznych lub drewna, odporna na wodę), roślinność (m. in. lilie wodne, trzciny, rośliny filtrujące) oraz elementy edukacyjne (tablice informacyjne). • Wybór ekologicznych materiałów do budowy platformy oraz roślinności wodnej. • Wykonanie konstrukcji pływającej wyspy, zamontowanie jej na zbiorniku. • Zasadzenie roślin wodnych, które będą pełnić funkcję oczyszczającą i przyciągać dzikie zwierzęta. • Instalacja tablic edukacyjnych oraz organizowanie wydarzeń promujących projekt, takich jak warsztaty ekologiczne czy wycieczki edukacyjne.
TERMIN REALIZACJI	Realizacja inwestycji rok 2029
KWOTA KOŃCOWA I ŹRÓDŁA POZYSKANIA	<p>Kwota całkowita – 37.000 – 59.000 zł</p> <p>Źródła finansowania: Budżet JST, środki zewnętrzne, w tym Inicjatywa Samorządu Województwa Warmińsko – Mazurskiego „Wieś Warmii, Mazur i Powiśla miejscem, w którym warto żyć...” / Odnowa Wsi Województwa Warmińsko – Mazurskiego / granty Marszałka Województwa Warmińsko – Mazurskiego / Inne.</p>

PRIORYTET	Tworzenie zrównoważonej przestrzeni edukacyjnej poprzez inwestycje w zieloną infrastrukturę, promowanie bioróżnorodności oraz integrację społeczną.
NAZWA ZADANIA	Budowa stacji rowerowej
OPIS	Projekt zakłada budowę funkcjonalnej i estetycznej stacji rowerowej, która będzie pełnić rolę miejsca do odpoczynku i punktu serwisowego

Plan Odnowy Sołectwa Chojnik na lata 2025-2031

	dla rowerzystów. Stacja zostanie wyposażona w podstawowe udogodnienia, takie jak zadaszona wiaty, stojaki rowerowe, stacja naprawcza z narzędziami, tablica informacyjna z mapą tras rowerowych oraz miejsce do ładowania urządzeń mobilnych (np. ładowarka solarna). Inwestycja ma na celu promocję turystyki rowerowej, poprawę infrastruktury rekreacyjnej i wzmocnienie wizerunku Chojnika jako miejsca przyjaznego rowerzystom.
CEL	<ul style="list-style-type: none"> • Zapewnienie miejsca odpoczynku dla rowerzystów. • Promocja ekologicznych form transportu i turystyki aktywnej. • Wzmocnienie pozytywnego wizerunku wsi. • Tworzenie przestrzeni przyjaznej środowisku poprzez zastosowanie zrównoważonych materiałów i technologii.
ZAKRES PRAC	<ul style="list-style-type: none"> • Ustalenie miejsca przy trasach rowerowych lub w centralnym punkcie wsi. • Opracowanie projektu wiaty, stacji naprawczej i dodatkowej infrastruktury. • Budowa i montaż zadanej wiaty z ławkami i stolami, stojakowa rowerowych, stacji naprawczej, tablic informacyjnych z mapą tras rowerowych i lokalnych atrakcji oraz ładowarki solarnej do urządzeń mobilnych. • Nasadzenia roślin miododajnych i montaż koszy na śmieci. • Uroczyste otwarcie stacji połączone z wydarzeniem rowerowym (np. rajdem).
TERMIN REALIZACJI	Realizacja inwestycji rok 2030
KWOTA KOŃCOWA I ŹRÓDŁA POZYSKANIA	<p>Kwota całkowita – 30.500 - 50.000zł</p> <p>Źródła finansowania: Budżet JST, środki zewnętrzne, w tym Inicjatywa Samorządu Województwa Warmińsko – Mazurskiego „Wieś Warmii, Mazur i Powiśla miejscem, w którym warto żyć...” / Odnowa Wsi Województwa Warmińsko – Mazurskiego / granty Marszałka Województwa Warmińsko – Mazurskiego / Inne.</p>
PRIORYTET	Tworzenie zrównoważonej przestrzeni edukacyjnej poprzez inwestycje w zieloną infrastrukturę, promowanie bioróżnorodności oraz integrację społeczną.

Plan Odnowy Sołectwa Chojnik na lata 2025-2031

NAZWA ZADANIA	Budowa klombu „Chojnicki Zakątek Natury” wraz z instalacją ławek solarnych z funkcją ładowania urządzeń.
OPIS	Projekt to atrakcyjny klomb roślinny zaprojektowany w centralnym punkcie wsi, który stanie się wizytówką miejscowości. Klomb będzie ozdobiony różnymi roślinami - od kwiatów miododajnych po krzewy i trawy ozdobne. Centralnym elementem będzie rzeźba, kamień pamiątkowy lub drewniany napis „Chojnik”. Dodatkowo nasadzenia będą dobrane tak, aby roślinność zmieniała się sezonowo, co zapewni całoroczną atrakcyjność. Inwestycja zakłada instalację nowoczesnych ławek solarnych z funkcją ładowania urządzeń mobilnych. Projekt zakłada również elementy małej architektury, takie jak ścieżki żwirowe czy pergole obsadzone pnączami.
CEL	<ul style="list-style-type: none"> • Stworzenie estetycznej przestrzeni publicznej w centrum wsi. • Promowanie bioróżnorodności poprzez sadzenie roślin miododajnych. • Wzmocnienie tożsamości lokalnej i promowanie Chojnika jako wsi przyjaznej naturze. • Zwiększenie atrakcyjności turystycznej miejscowości. • Zapewnienie nowoczesnej infrastruktury dla mieszkańców i odwiedzających.
ZAKRES PRAC	<ul style="list-style-type: none"> • Wybór lokalizacji. • Przygotowanie tereny (oczyszczenie i wyrównanie gruntu, nawiezienie ziemi i wyznaczenie stref klombu). • Nasadzenia roślin(kwity miododajne np. lawenda jeżówka, rudbekia; krzewy ozdobne np. hortensja, tawuła, berberys; trawy ozdobne np. miskant chiński, rozplenica; niskie drzewa ozdobne np. klon palmowy, jarzab). • Umiejscawianie elementu centralnego (rzeźby, kamienia pamiątkowego lub napisu „Chojnik” z drewna lub metalu). • Montaż ławek solarnych z panelami fotowoltaicznymi, pergoli z pnączami (np. wiciokrzew, bluszcz) oraz ścieżek żwirowych lub z kostki brukowej. • Montaż solarnych lamp ogrodowych do podkreślenia klombu po zmroku. • Zamontowanie tablicy informacyjnej z krótkim opisem projektu i informacjami o roślinach oraz ich roli w ekosystemie.

Plan Odnowy Sołectwa Chojnik na lata 2025-2031

TERMIN REALIZACJI	Realizacja inwestycji rok 2026
KWOTA KOŃCOWA I ŹRÓDŁA POZYSKANIA	<p>Kwota całkowita – 35.000 – 57.000zł</p> <p>Źródła finansowania: Budżet JST, środki zewnętrzne, w tym Inicjatywa Samorządu Województwa Warmińsko – Mazurskiego „Wieś Warmii, Mazur i Powiśla miejscem, w którym warto żyć...” / Odnowa Wsi Województwa Warmińsko – Mazurskiego / granty Marszałka Województwa Warmińsko – Mazurskiego / Inne.</p>

PRIORYTET	Tworzenie zrównoważonej przestrzeni edukacyjnej poprzez inwestycje w zieloną infrastrukturę, promowanie bioróżnorodności oraz integrację społeczną.
NAZWA ZADANIA	Modernizacja przystanku autobusowego wraz z budową nowoczesnych koszy do segregacji odpadów – „EkoPunkt Chojnik”
OPIS	<p>Projekt zakłada modernizację istniejącego przystanku autobusowego poprzez dodanie elementów roślinnych (pnącza, kwiaty miododajne, krzewy) w celu poprawy estetyki, zwiększenia bioróżnorodności oraz stworzenia przyjaznego, ekologicznego miejsca oczekiwania na transport publiczny. Celem jest wprowadzenie elementów edukacyjnych, takich jak tablice informacyjne o roślinach pnących oraz o korzyściach ekologicznych, jakie niosą ze sobą takie rośliny. W ramach zadania zaplanowana jest również instalacja systemu nawadniania, energooszczędnego oświetlenia LED oraz fotowoltaicznych paneli do zasilania systemów oświetleniowych. Dodatkowo w ramach inwestycji planowana jest instalacja estetycznych i trwałych zestawów koszy do segregacji odpadów w miejscowości. Kosze podzielone na frakcje: papier, szkło, plastik/metale oraz bioodpady, a ich funkcjonalność mogą zwiększyć czujniki napełniania i panele edukacyjne. Dodatkowo punkty zostaną wzbogacone o roślinność pnącą, co poprawi ich estetykę. Projekt stworzy spójny, estetyczny i praktyczny obszar, który będzie pełnił funkcję użytkową, edukacyjną i wizerunkową.</p>
CEL	<ul style="list-style-type: none"> • Upiększenie przestrzeni publicznej i poprawa warunków oczekiwania na przystanku poprzez wprowadzenie roślinności pnącej. • Przyciąganie zapylaczy i poprawa jakości powietrza poprzez posadzenie roślin miododajnych i pnących.

Plan Odnowy Sołectwa Chojnik na lata 2025-2031

	<ul style="list-style-type: none">• Edukowanie mieszkańców i pasażerów przystanku o korzyściach ekologicznych roślin pnących i ich roli w ekosystemie.• Zapewnienie komfortowego, estetycznego miejsca do oczekiwania na transport.• Promowanie świadomości ekologicznej wśród mieszkańców i turystów.• Ułatwienie segregacji odpadów w przestrzeni publicznej.• Poprawa estetyki miejscowości poprzez estetyczne i nowoczesne rozwiązania.• Redukcja ilości odpadów trafiających na składowiska.
ZAKRES PRAC	<ul style="list-style-type: none">• Ocena stanu istniejącego przystanku autobusowego• Demontaż starych elementów (jeśli wymagane) i wymiana zniszczonych fragmentów infrastruktury.• Montaż konstrukcji wspierających pnącza (kratki, siatki, rusztowania).• Sadzenie roślin pnących, kwiatów miododajnych, krzewów oraz roślin ozdobnych.• Instalacja systemu nawadniania.• Montaż oświetlenia LED zasilanego energią odnawialną (panele fotowoltaiczne).• Wykonanie tablic informacyjnych o roślinach pnących i ich ekologicznych korzyściach.• Wybór lokalizacji dla zestawów koszy.• Zakup koszy z podziałem na frakcje (papier, szkło, plastik/metale, bioodpady).• Dodatkowe wyposażenie koszy np. w czujniki napelnienia, zadaszanie chroniące przed warunkami atmosferycznymi, panele edukacyjne wyjaśniające zasady segregacji odpadów, energooszczędne oświetlenie LED.• Przygotowanie infrastruktury (utwardzenie gruntu, montaż koszy).• Odsadzenie wiaty roślinnością pnącą, np. bluszczem lub winobluszczem.• Promocja projektu wśród mieszkańców poprzez kampanie edukacyjną.

Plan Odnowy Sołectwa Chojnik na lata 2025-2031

TERMIN REALIZACJI	Realizacja inwestycji rok 2028
KWOTA KOŃCOWA I ŹRÓDŁA POZYSKANIA	Kwota całkowita – 26.000 - 41.000zł Źródła finansowania: Budżet JST, środki zewnętrzne, w tym Inicjatywa Samorządu Województwa Warmińsko – Mazurskiego „Wieś Warmii, Mazur i Powiśla miejscem, w którym warto żyć...” / Odnowa Wsi Województwa Warmińsko – Mazurskiego / granty Marszałka Województwa Warmińsko – Mazurskiego / Inne.

PRIORYTET	Kreowanie nowoczesnej i urokliwej przestrzeni publicznej.
NAZWA ZADANIA	Budowa „Świetlnej Alei”
OPIS	Projekt zakłada instalację nastrojowego, energooszczędnego oświetlenia wzdłuż wybranej alei spacerowej w miejscowości Chojnik. Lampy zasilane energią solarną podkreślą walory estetyczne i funkcjonalne przestrzeni publicznej, umożliwiając mieszkańcom i odwiedzającym korzystanie z alei także wieczorem. Oświetlenie może przybrać formę stylowych lamp solarnych, girland świetlnych lub iluminacji drzew tworząc wyjątkowy klimat i promując ekologiczne rozwiązania.
CEL	<ul style="list-style-type: none"> • Zwiększenie atrakcyjności i bezpieczeństwa alei spacerowej. • Wprowadzenie nowoczesnych ekologicznych rozwiązań. • Promowanie zrównoważonego rozwoju i estetyki przestrzeni publicznej. • Zwiększenie integracji mieszkańców poprzez stworzenie przestrzeni sprzyjającej wieczornym spotkaniom i spacerom.
ZAKRES PRAC	<ul style="list-style-type: none"> • Wybór lokalizacji alei (np. przy drodze głównej, terenie rekreacyjnym lub alei drzew owocowych). • Opracowanie projektu instalacji oświetleniowej (typ lamp, rozmieszczenie). • Zakup lamp solarnych lub innego rodzaju energooszczędnego oświetlenia. • Instalacja systemu oświetlenia (fundamenty, montaż lamp, połączenie systemów solarnych). • Testowanie oświetlenia i wprowadzanie ewentualnych poprawek.

Plan Odnowy Sołectwa Chojnik na lata 2025-2031

TERMIN REALIZACJI	Realizacja inwestycji: 2030 - 2031
KWOTA KOŃCOWA I ŹRÓDŁA POZYSKANIA	Kwota całkowita – 40.000 - 70.000 zł Źródła finansowania: Budżet JST, środki zewnętrzne, w tym Inicjatywa Samorządu Województwa Warmińsko – Mazurskiego „Wieś Warmii, Mazur i Powiśla miejscem, w którym warto żyć...” / Odnowa Wsi Województwa Warmińsko – Mazurskiego / granty Marszałka Województwa Warmińsko – Mazurskiego / Inne.

PRIORYTET	Kreowanie nowoczesnej i urokliwej przestrzeni publicznej.
NAZWA ZADANIA	Budowa „Kładki Zintegrowanej z Wodą – Efekt Wodospadu
OPIS	Projekt zakłada budowę kładki, która będzie zintegrowana z naturalnym zbiornikiem wodnym, a dodatkowo wyposażona w efekt wodospadu, tworząc unikalne i estetyczne doświadczenie zarówno dla mieszkańców, jak i turystów. Kładka umożliwi przechodzenie nad wodą, a efekt wodospadu zostanie osiągnięty dzięki zastosowaniu specjalnej konstrukcji wodnej, która pozwoli wodzie swobodnie spływać wzdłuż kładki, tworząc malowniczy wodny strumień. Projekt ma na celu połączenie funkcji rekreacyjnej, edukacyjnej i estetycznej, promując naturalne piękno okolicznych wód oraz ochronę bioróżnorodności wodnych ekosystemów.
CEL	<ul style="list-style-type: none"> • Stworzenie atrakcyjnej przestrzeni rekreacyjnej, umożliwiającej spacerowanie na wodą. • Wprowadzenie elementu estetycznego w formie wodospadu, który podnosi walory wizualne i ekologiczne kładki. • Promowanie aktywności na świeżym powietrzu integracji społecznej mieszkańców i turystów, • Edukacja ekologiczna na temat ochrony ekosystemów wodnych oraz bioróżnorodności.
ZAKRES PRAC	<ul style="list-style-type: none"> • Określenie miejsca na zbiorniku wodnym, które umożliwi bezpieczną budowę kładki z efektem wodospadu. • Opracowanie projektu, który uwzględni konstrukcje kładki, sposób integracji z wodą oraz mechanizm wodospadu(np. wodospad wykorzystujący naturalny przepływ wody lub sztuczne pompy z recyklingiem wody). Projekt uwzględni także materiały

Plan Odnowy Sołectwa Chojnik na lata 2025-2031

	<p>oporne na działanie wody (np. drewno kompozytowe, stal nierdzewna, kamień),</p> <ul style="list-style-type: none"> • Przygotowanie zbiornika wodnego i jego brzegu do montażu kładki, a także zapewnienie odpowiedniej cyrkulacji wody dla efektu wodospadu. • Wykonanie konstrukcji kładki, uwzględniając jej stabilność, estetykę oraz sposób wbudowania efektu wodospadu. • Montaż elementów umożliwiających spływanie wody wzdłuż kładki, takich jak specjalne płyty, koryta wodne, filtry do recyklingu oraz pompy. • Sadzenie roślin wodnych wokół kładki, instalacja tablic edukacyjnych oraz organizowanie wydarzeń promujących ochronę wód i bioróżnorodności.
TERMIN REALIZACJI	Realizacja inwestycji rok 2027 - 2028
KWOTA KOŃCOWA I ŹRÓDŁA POZYSKANIA	<p>Kwota całkowita – 60.000 - 87.000zł</p> <p>Źródła finansowania: Budżet JST, środki zewnętrzne, w tym Inicjatywa Samorządu Województwa Warmińsko – Mazurskiego „Wieś Warmii, Mazur i Powiśla miejscem, w którym warto żyć...” / Odnowa Wsi Województwa Warmińsko – Mazurskiego / granty Marszałka Województwa Warmińsko – Mazurskiego / Inne.</p>

PRIORYTET	Wzmacnianie tożsamości regionalnej i kultywowanie tradycji
NAZWA ZADANIA	Budowa Witacza miejscowości Chojnik
OPIS	<p>Projekt zakłada budowę witacza, czyli estetycznego i funkcjonalnego elementu powitalnego, który będzie pełnił rolę informacyjną oraz promocyjną, witającą zarówno mieszkańców, jak i turystów. Konstrukcja będzie zawierać nazwę wsi, elementy charakterystyczne dla regionu (np. symbolikę lokalną, motywy przyrodnicze). Witacz zostanie wykonany z trwałych i ekologicznych materiałów harmonizując z otoczeniem.</p>
CEL	<ul style="list-style-type: none"> • Promowanie tożsamości miejscowości. • Stworzenie estetycznego punktu powitalnego, który podnosi walory wizualne wsi. • Ułatwienie turystom i odwiedzającym szybszego odnalezienia

Plan Odnowy Sołectwa Chojnik na lata 2025-2031

	<p>wsi.</p> <ul style="list-style-type: none"> Wzbogacenie przestrzeni publicznej o funkcjonalny i dekoracyjny element.
ZAKRES PRAC	<ul style="list-style-type: none"> Wybór odpowiedniego miejsca przy głównej drodze wjazdowej do wsi. Opracowanie projektu konstrukcji, uwzględniającego lokalne motywy, materiały ekologiczne i funkcje informacyjne. Wybór trwałych materiałów, takich jak drewno, stal, kamień lub materiał kompozytowy, dostosowanych do warunków atmosferycznych. Wykonanie konstrukcji witacza, montaż na wjeździe do wsi. Zakończenie i oficjalne otwarcie.
TERMIN REALIZACJI	Realizacja inwestycji rok 2027
KWOTA KOŃCOWA I ŹRÓDŁA POZYSKANIA	<p>Kwota całkowita – 26.000 - 40.000zł</p> <p>Źródła finansowania: Budżet JST, środki zewnętrzne, w tym Inicjatywa Samorządu Województwa Warmińsko – Mazurskiego „Wieś Warmii, Mazur i Powiśla miejscem, w którym warto żyć...” / Odnowa Wsi Województwa Warmińsko – Mazurskiego / granty Marszałka Województwa Warmińsko – Mazurskiego / Inne.</p>
PRIORYTET	Wzmacnianie tożsamości regionalnej i kultywowanie tradycji
NAZWA ZADANIA	Zakup i promocja strojów ludowych
OPIS	<p>Celem projektu jest zakup tradycyjnych strojów ludowych dla mieszkańców, które będą wykorzystywane podczas uroczystości, festynów, dożynek, konkursów oraz innych wydarzeń kulturalnych. Stroje te mają odzwierciedlać dziedzictwo kulturowe regionu, podkreślając jego wyjątkowość i przywiązanie do tradycji. Projekt zakłada także organizację warsztatów i pokazów promujących lokalne dziedzictwo, w tym naukę rękodzieła związanego z tworzeniem elementów strojów takich jak hafty czy ozdoby.</p>
CEL	<ul style="list-style-type: none"> Kultywowanie i promowanie dziedzictwa kulturowego regionu. Integracja społeczności lokalnej poprzez wspólne uczestnictwo w wydarzeniach w tradycyjnych strojach. Wzrost atrakcyjności turystycznej miejscowości dzięki promowaniu kultury ludowej.

Plan Odnowy Sołectwa Chojnik na lata 2025-2031

	<ul style="list-style-type: none"> Edukacja młodszych pokoleń w zakresie tradycji i sztuki ludowej.
ZAKRES PRAC	<ul style="list-style-type: none"> Wybór tradycyjnych wzorów i kolorystyki strojów charakterystycznych dla regionu przy współpracy z regionalistami i etnografami. Zlecenie wykonania strojów doświadczonym krawcom i rzemieślnikom specjalizującym się w tradycyjnym krawiectwie ludowym. Organizacja warsztatów haftu, tworzenia ozdób oraz nauki historii związanej z tradycją ubioru ludowego. Organizacja wydarzeń podczas, których mieszkańcy zaprezentują stroje(np. podczas festynów czy dożynek).
TERMIN REALIZACJI	Realizacja inwestycji rok 2025 - 2026
KWOTA KOŃCOWA I ŹRÓDŁA POZYSKANIA	<p>Kwota całkowita – 35.000 - 52.000zł (20 strojów)</p> <p>Źródła finansowania: Budżet JST, środki zewnętrzne, w tym Inicjatywa Samorządu Województwa Warmińsko – Mazurskiego „Wieś Warmii, Mazur i Powiśla miejscem, w którym warto żyć...” / Odnowa Wsi Województwa Warmińsko – Mazurskiego / granty Marszałka Województwa Warmińsko – Mazurskiego / Inne.</p>

PRIORYTET	Wzmacnianie tożsamości regionalnej i kultywowanie tradycji
NAZWA ZADANIA	Wykonanie muralu na budynku remizy jako witacza miejscowości oraz tablicy pamiątkowej sołectwa - „Chojnik w Obrazach”
OPIS	<p>Projekt zakłada stworzenie muralu na ścianie budynku remizy strażackiej, który pełniłby funkcję witacza miejscowości. Mural ma odzwierciedlać charakter, historię i tradycje wsi, jednocześnie podkreślając jej otwartość i nowoczesność. Motyw muralu może obejmować elementy lokalnego krajobrazu, symbolikę strażacką oraz odwołania do lokalnych tradycji takich jak kultura ludowa czy związki z naturą. Projekt muralu zostanie opracowany we współpracy z mieszkańcami i lokalnymi artystami, aby podkreślić unikalny charakter Chojnika. Dodatkowo inwestycja obejmuje stworzenie i montaż tablicy pamiątkowej w centralnym punkcie miejscowości, która będzie upamiętniać historię, tradycje i osiągnięcia wsi. Tablica ma być wykonana z trwałych i estetycznych materiałów takich jak metal</p>

Plan Odnowy Sołectwa Chojnik na lata 2025-2031

	<p>kamień lub szkło hartowane, z wkomponowanymi elementami graficznymi (np. mapą wsi, herbem gminy Morağ, archiwalnymi zdjęciami). Może również zawierać informację o ważnych wydarzeniach historycznych, lokalnych legendach i zasłużonych mieszkańcach. Celem projektu jest kultywowanie lokalnego dziedzictwa i edukacja zarówno mieszkańców, jak i turystów odwiedzających wieś.</p>
<p style="text-align: center;">CEL</p>	<ul style="list-style-type: none"> • Promocja miejscowości poprzez stworzenie atrakcyjnego wizualnie witacza. • Podkreślenie tożsamości lokalnej oraz integracja mieszkańców wokół wspólnego projektu. • Wzbogacenie przestrzeni publicznej i podniesienie estetyki budynku remizy. • Budowanie pozytywnego wizerunku Chojnika jako miejsca z bogatą kulturą i tradycją. • Upamiętnienie historii i tradycji Chojnika. • Edukacja mieszkańców i odwiedzających na temat lokalnego dziedzictwa. • Wzbogacenie przestrzeni publicznej o trwały element promujący tożsamość miejscowości. • Budowanie dumy lokalnej wśród mieszkańców.
<p style="text-align: center;">ZAKRES PRAC</p>	<ul style="list-style-type: none"> • Wybór ściany budynku remizy odpowiedniej do wykonania muralu. • Opracowanie projektu muralu (konsultacje z artystą oraz mieszkańcami w celu ustalenia motywu i szczegółów). • Opracowanie projektu tablicy pamiątkowej (wybór treści, grafiki, materiałów). • Przygotowanie elewacji pod mural. • Realizacja projektu na ścianie budynku przy użyciu farb odpornych na warunki atmosferyczne. • Wybór materiału na tablicę pamiątkową (metal, kamień lub kompozyt). • Grawerowanie lub nadrukowanie treści (np. historii miejscowości, mapy, zdjęć). • Transport i montaż tablicy w wyznaczonym miejscu. • Organizacja wydarzenia inauguracyjnego dla mieszkańców promującego nowe elementy w przestrzeni publicznej.

Plan Odnowy Sołectwa Chojnik na lata 2025-2031

TERMIN REALIZACJI	Realizacja inwestycji rok 2027
KWOTA	Kwota całkowita – 21.700 - 35.000zł
KOŃCOWA I ŹRÓDŁA POZYSKANIA	Źródła finansowania: Budżet JST, środki zewnętrzne, w tym Inicjatywa Samorządu Województwa Warmińsko – Mazurskiego „Wieś Warmii, Mazur i Powiśla miejscem, w którym warto żyć...” / Odnowa Wsi Województwa Warmińsko – Mazurskiego / granty Marszałka Województwa Warmińsko – Mazurskiego / Inne

12. Opis planowanych zadań inwestycyjnych i przedsięwzięć aktywizujących społeczność lokalną

Realizacja zadań zawartych w Planie Odnowy Sołectwa Chojnik będzie nadzorowana przez Burmistrza oraz Radę Miejską poprzez:

- analizę budżetu oraz ocenę realizacji poszczególnych zadań;
- kontrolę raportów dotyczących wykonania budżetu;
- dokumentację odbioru wykonanych inwestycji;

Informacje na temat podejmowanych działań będą przekazywane mieszkańcom za pomocą:

- tablicy informacyjnej znajdującej się świetlicy wiejskiej w Chojniku;
- stronie Sołectwa Chojnik na portalu społecznościowym;

Spotkania z mieszkańcami będą okazją do wymiany opinii oraz omówienia postępów realizacji planu i planowanych przedsięwzięć. Każdy mieszkaniec Sołectwa Chojnik ma prawo monitorować postęp prac oraz wdrażanie planu.

Kontakt między mieszkańcami, a Gminą będzie utrzymany za pośrednictwem sołtysa oraz aktywnych członków lokalnej społeczności.

Plan Odnowy Sołectwa Chojnik na lata 2025-2031 został opracowany we współpracy mieszkańców oraz władz gminy.

Wyznaczone priorytety i zadania są efektem konsultacji społecznych i mają na celu dobro wspólne, którego realizacja leży w interesie wszystkich stron.