

Uchwała Nr XIII/179/07  
Rady Miejskiej w Morągu  
z dnia 25 października 2007 r.

w sprawie uchwalenia zmiany miejscowego planu zagospodarowania przestrzennego gminy Morąg w obrębach  
geodezyjnych Bramka i Żabi Róg.

Na podstawie art. 18 ust. 2 pkt 5 ustawy z dnia 8 marca 1990 r. o samorządzie gminnym (Dz.U. z 2001 r. Nr 142, poz. 1591, z 2002 r. Nr 23, poz. 220, Nr 62, poz. 558, Nr 113, poz. 984, Nr 153, poz. 1271, Nr 214, poz. 1806, z 2003 r. Nr 80, poz. 717, Nr 162, poz. 1568, z 2004 r. Nr 102, poz. 1055, Nr 116, poz. 1203, Nr 167, poz. 1759, z 2005 r. Nr 172, poz. 1441, Nr 175, poz. 1457, z 2006 r. Nr 17, poz. 128, Nr 181, poz. 1337) i art. 20 ust.1 ustawy z dnia 27 marca 2003 r. o planowaniu i zagospodarowaniu przestrzennym (Dz. U. z 2003 r. Nr 80, poz. 717, z 2004 r. Nr 6, poz. 41, Nr 141, poz. 1492, z 2005 r. Nr 113, poz. 954, Nr 130, poz. 1087, z 2006 r. Nr 45, poz. 319, Nr 225, poz. 1635, z 2007 r. Nr 127, poz. 880) Rada Miejska w Morągu uchwała, co następuje:

§ 1. 1. Uchwała się zmianę miejscowego planu zagospodarowania przestrzennego gminy Morąg w obrębach geodezyjnych Bramka i Żabi Róg, zwaną dalej „zmianą planu”.

2. Ustalenia zmiany planu stanowią treść niniejszej uchwały.

§ 2. 1. Granice zmiany planu określa uchwała Nr L/682/06 Rady Miejskiej w Morągu z dnia 26 lipca 2006 r. w sprawie przystąpienia do sporządzenia zmiany miejscowego planu zagospodarowania przestrzennego gminy Morąg, zatwierdzonego uchwałą Nr XXXIII/459/05 Rady Miejskiej w Morągu z dnia 27 kwietnia 2005 r., zwanego dalej „planem”.

2. Rysunek zmiany planu na kopii mapy ewidencyjnej w skali 1:5000 stanowi załącznik Nr 1 do uchwały i obowiązuje w następującym zakresie ustaleń zmiany planu:

- a) granic zmiany planu,
- b) granic administracyjnych gminy Morąg,
- c) linii rozgraniczających tereny o różnym przeznaczeniu i zasadach zagospodarowania,
- d) oznaczeń przeznaczenia terenu na cele: PG – obszaru i terenu górniczego.

3. Rozstrzygnięcia wymagane przepisami art. 20 ust. 1 ustawy o planowaniu i zagospodarowaniu przestrzennym zawiera załącznik Nr 2 do uchwały.

§ 3. Ustalenia dotyczące przeznaczenia terenów:

1.

Oznaczenie terenu	Przeznaczenie terenu na cele:
1 PG	obszaru i terenu górniczego

2. Teren oznaczony symbolem 1 PG przeznacza się na cele wydobywania kruszywa naturalnego (kopaliny pospolitej) w rozumieniu przepisów prawa geologicznego i górniczego. W/w teren stanowi teren i obszar górniczy, ustanowiony w trybie w/w przepisów.

3. W granicach w/w terenu i obszaru górniczego obowiązuje zakaz zabudowy obiektami budowlanymi.

4. W/w działalność górnicza stanowi inwestycję celu publicznego o znaczeniu gminnym w rozumieniu przepisów o planowaniu i zagospodarowaniu przestrzennym w związku z przepisami o gospodarce nieruchomościami wraz z przepisami geologicznymi i górnicznymi.

5. W granicach zmiany planu mają zastosowanie przepisy prawa geologicznego i górniczego.

§ 4. Ustalenia dotyczące zasad ochrony środowiska i przyrody.

1. W granicach terenu oznaczonego symbolem 1 PG mają zastosowanie przepisy:

- a) prawa ochrony środowiska wraz z przepisami prawa geologicznego i górniczego,
- b) o ochronie przyrody.

2. Z tytułu w/w przepisów w granicach terenu oznaczonego symbolem 1 PG zezwala się na:

- a) lokalizację wydobywania kruszywa naturalnego ze złoża kopaliny pospolitej jako inwestycji mogącej znacząco oddziaływać na środowisko (wymagającej sporządzenia raportu o oddziaływaniu na środowisko w rozumieniu przepisów Rozporządzenia Rady Ministrów z dnia 9 listopada 2004 r. w sprawie określenia rodzajów przedsięwzięć mogących znacząco oddziaływać na środowisko oraz szczegółowych uwarunkowań związanych z kwalifikowaniem przedsięwzięcia do sporządzenia raportu o oddziaływaniu na środowisko /Dz.U. z 2004 r. Nr 257, poz. 2573/),
- b) wydobywanie kruszywa naturalnego ze złoża kopaliny pospolitej, jako inwestycji celu publicznego w rozumieniu przepisów ustawy o planowaniu i zagospodarowaniu przestrzennym,
- c) składowanie w wyrobiskach poeksploatacyjnych piasku stanowiącego produkt uboczny w procesie wydobywania kruszywa naturalnego.

3. Wypełnianie wyrobisk poeksploatacyjnych w/w produktem oraz rozplantowanie nadkładu składają się na etapy rekultywacji, o której mowa w § 8 uchwały.

4. Gospodarowanie w/w : produktem i nadkładem nie podlega przepisom o odpadach.

5. Wydobywanie kruszywa naturalnego powinno odbywać się przy: zachowaniu naturalnego poziomu wody gruntowej oraz zabezpieczeniu warstwy wód podziemnych przed zanieczyszczeniami. Nie zezwala się na sztuczne obniżenie lustra wody gruntowej.

**§ 5.** Ustalenia dotyczące zasad ochrony dziedzictwa kulturowego i zabytków.

1. W granicach terenu oznaczonego symbolem 1 PG należy przed przystąpieniem do eksploatacji kruszywa naturalnego przeprowadzić archeologiczne rozpoznanie powierzchniowe terenu.

**§ 6.** Ustalenia dotyczące granic i sposobów zagospodarowania terenów podlegających ochronie, określonych na podstawie przepisów geologicznych i górniczych.

1. W granicach terenu oznaczonego symbolem 1 PG ustanowienie użytkowania górniczego wymaga uzyskania koncesji, o której mowa w przepisach geologicznych i górniczych.

2. Udzielenie w/w koncesji wymaga uzgodnienia z Burmistrzem Morąga na podstawie ustaleń zmiany planu.

3. Stosunki sąsiedzkie i odpowiedzialność przedsiębiorcy za szkody z tytułu działalności objętej koncesją, o której mowa w pkt 1, regulują przepisy prawa geologicznego i górniczego wraz z przepisami Kodeksu Cywilnego.

**§ 7.** Ustalenia dotyczące zasad budowy i modernizacji systemów komunikacji i infrastruktury technicznej z tytułu prowadzenia działalności górniczej.

1. Zjazdy z terenu oznaczonego symbolem 1 PG na drogi: wojewódzką nr 527 i powiatową nr 26 825 wymagają uzyskania (odpowiednio) zgód zarządców w/w dróg.

2. Z tytułu przepisów o drogach publicznych ustala się dopuszczalne obciążenie dla drogi wojewódzkiej nr 527 do 78,4 kN (8t) na pojedynczą oś pojazdu.

3. Dla istniejących sieci elektroenergetycznych zlokalizowanych w obszarze oznaczonym symbolem 1 PG należy ustalić filary ochronne. W przypadku rozbiórki tych sieci w związku z prowadzeniem ustalonej w zmianie planu działalności górniczej, przebudowa lub budowa sieci elektroenergetycznych dla zaopatrzenia nieruchomości w granicach zmiany planu odbywa się na koszt przedsiębiorcy górniczego.

**§ 8.** Ustalenia dotyczące obszaru wymagającego rekultywacji.

1. Teren oznaczony symbolem 1 PG podlega rekultywacji w rozumieniu przepisów o ochronie gruntów rolnych i leśnych.

2. Roboty rekultywacyjne powinny polegać na wypełnieniu piaskiem (stanowiącym produkt uboczny w procesie wydobywania kruszywa naturalnego) wyrobisk oraz rozplantowaniu nadkładu w sposób zapobiegający trwałemu zniekształceniu rzeźby terenu.

3. Likwidację wyrobisk i rekultywację terenu poeksploatacyjnego należy prowadzić na podstawie decyzji właściwego starosty, stosownie do wymagań przepisów o ochronie gruntów rolnych i leśnych.

**§ 9.** W granicach zmiany planu nie występują zadania własne gminy z zakresu infrastruktury technicznej, o których mowa w art. 20 ust. 1 ustawy o planowaniu i zagospodarowaniu przestrzennym.

**§ 10.** Ustalenia dotyczące stawek z tytułu art. 36 ust. 4 ustawy o planowaniu i zagospodarowaniu przestrzennym:

	Oznaczenie terenu	Stawka w %
1.	1 PG	30

§ 11. 1. W granicach zmiany planu tracą moc ustalenia i rysunek miejscowego planu zagospodarowania przestrzennego gminy Morąg w obrębach geodezyjnych Bramka i Żabi Róg, zatwierdzonego uchwałą Nr XXXIII/459/05 Rady Miejskiej w Morągu z dnia 27 kwietnia 2005 r. (Dziennik Urzędowy Województwa Warmińsko-Mazurskiego Nr 67 z dnia 7 czerwca 2005 r., poz. 938).

2. Zamiast w/w ustaleń i rysunku planu w granicach zmiany planu obowiązuje treść niniejszej uchwały wraz z rysunkiem zmiany planu.

§ 12. 1. Uchwała podlega ogłoszeniu w Dzienniku Urzędowym Województwa Warmińsko-Mazurskiego.

2. Wykonanie uchwały powierza się Burmistrzowi Morąga.

§ 13. Uchwała wchodzi w życie po 30 dniach od daty jej ogłoszenia w Dzienniku Urzędowym Województwa Warmińsko-Mazurskiego.

PRZEWODNICZĄCY  
RADY MIEJSKIEJ  
*Marek Raćkowski*


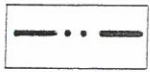



# Rysunek zmiany miejscowego planu zagospodarowania przestrzennego gminy Morąg w obrębach geodezyjnych Bramka i Żabi Róg

Skala 1: 5 000

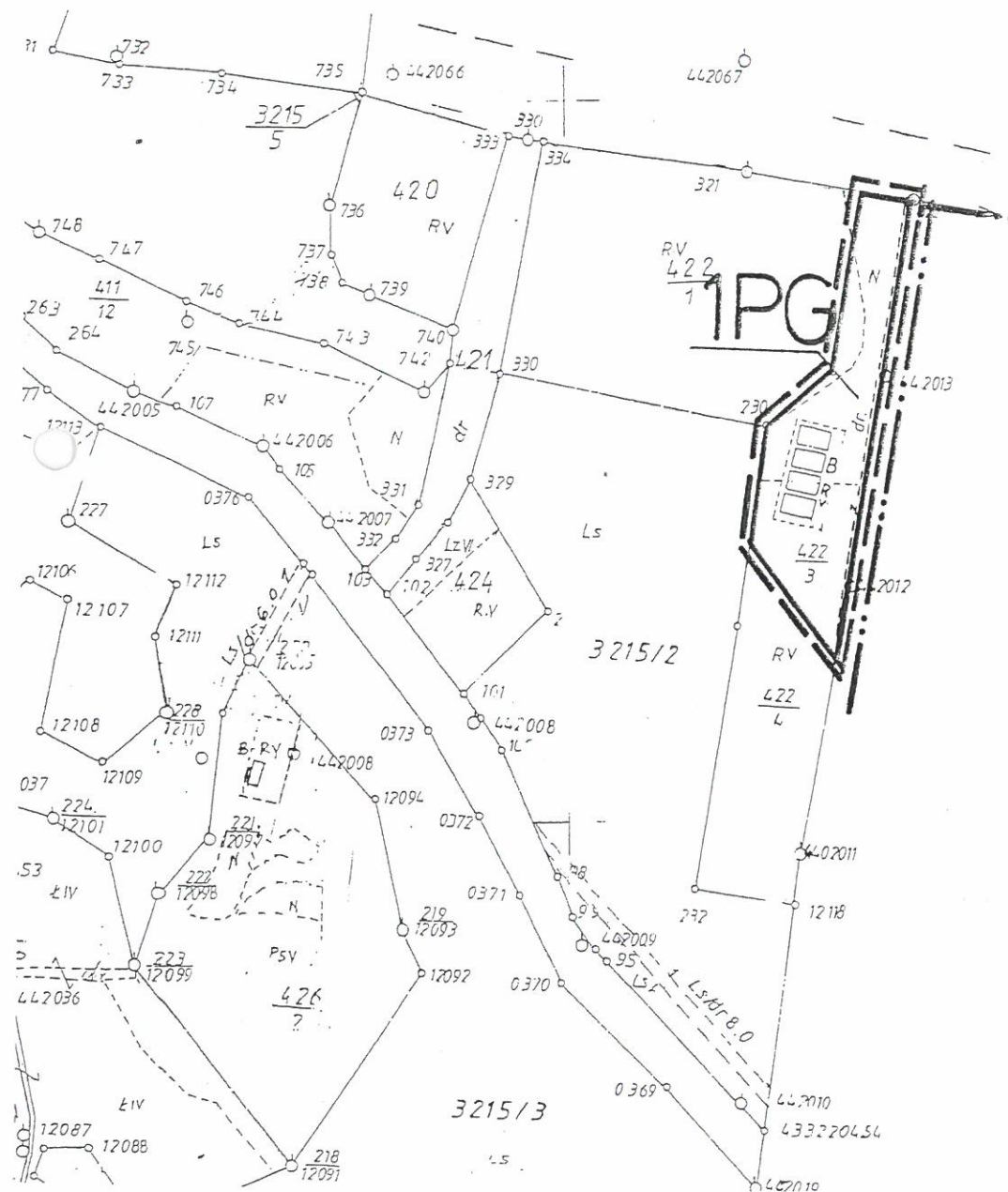
Załącznik Nr 1 do uchwały Nr ~~XIII/179/07~~ Rady Miejskiej w Morągu z dnia ~~25.10.2007~~ ogłoszonej w Dz. Urz. Województwa Warmińsko-Mazurskiego Nr ....., poz. ....

## Oznaczenia:

-  granice zmiany planu
-  granice administracyjne gminy Morąg
-  linie rozgraniczające tereny o różnym przeznaczeniu i zasadach zagospodarowania

## Przeznaczenia terenu na cele:

PG – obszaru i terenu górniczego,



Obr. Florczaki  
ARK.1

PRZEWODNICZĄCY  
RADY MIEJSKIEJ

Marek Rackowski