

UCHWAŁA Nr/...../24
Rady Miejskiej w Morągu
z dnia marca 2024 roku

w sprawie: zaopiniowania wniosku Nadleśnictwa Miłomłyn o uznanie za ochronne lasów Skarbu Państwa znajdujących się na terenie Gminy Morąg

Na podstawie art. 18 ust. 2 pkt 15 ustawy z dnia 8 marca 1990 roku o samorządzie gminnym (tekst jedn. Dz. U. z 2023 r. poz. 40, z późn. zm.) oraz art. 16 ust. 1 i 2 ustawy z dnia 28 września 1991 roku o lasach (Dz. U. Dz.U.2023 r. poz. 1356 ze zm.) Rada Miejska w Morągu, uchwała co następuje:

§ 1.

Opiniuje się pozytywnie przedstawiony przez Nadleśnictwo Miłomłyn, wniosek z 12 marca 2024 roku, o uznanie za ochronne lasów stanowiących własność Skarbu Państwa będących w zarządzie Nadleśnictwa Miłomłyn na terenie administracyjnym Gminy Morąg o łącznej powierzchni 120,02 ha.

Wykaz lasów wnioskowanych o uznanie za ochronne w Gminie Morąg stanowi załącznik nr 1 do uchwały, natomiast mapa przeglądowa projektowanych lasów ochronnych stanowi załącznik nr 2 do uchwały

§ 2.

Wykonanie uchwały powierza się Burmistrzowi Morąga.

§ 3.

Uchwała wchodzi w życie z dniem podjęcia

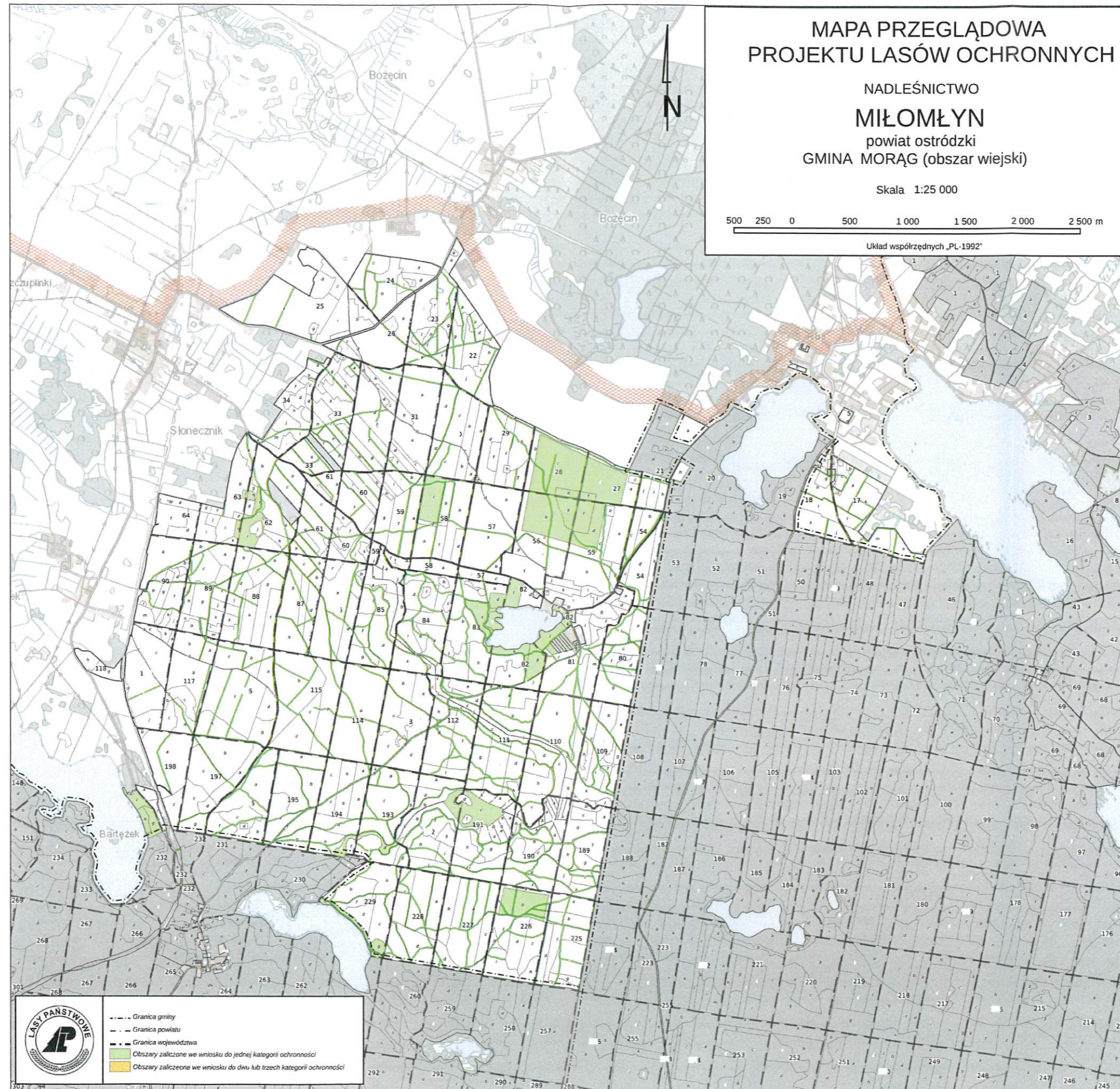
Sprawdzono pod względem prawnym
dnia: 20.03.2024

RADCA PRAWNY
Tomasz Szalkowski

WYKAZ LASÓW WNIOSKOWANYCH O UZNANIE ZA OCHRONNE

Nadleśnictwo Miłomłyn, Obręb Tabórz, Gmina Morąg - obszar wiejski

Wiodąca kategoria ochronności (inne kategorie)		Określenie powierzchni i opis lasu		Opis lasu		Uzasadnienie wniosku		Wnioskowane szczególne sposoby prowadzenia gospodarki leśnej	
1	2	3	4	5	6	a)	b)	c)	d)
1. Lasy ochronne nasienne wyłączane	27 d,f, 28 c,d, 55 d,f, 56 a,b, 58 c, 226 b,	3	4	5	6	a) cel uznania b) skutki społeczne c) skutki przyrodnicze d) skutki ekonomiczne	a) ograniczenie pozyskania b) nakazy wykonywania określonych zabiegów c) konieczność założenia i utrzymania urządzeń ochronnych d) ograniczenie udostępniania lasu		
		71,55	Drzewostany sosnowe z domieszką buka, dębu oraz grabu w wieku od 95 do 165 lat, na siedlisku LM15w, wydzielone ze względu na wybitne cechy fenotypowe, związane z jakością strzały i pokrojem drzew.	Cel uznania - zachowanie drzewostanów o wyróżniających się cechach jakościowych, jako bazy nasiennej dla hodowli drzewostanów potomnych. Skutki społeczne - możliwość pozyskania nasion w celu hodowli drzew o szczególnych cechach jakościowych. ograniczenie użytkowania lasów, polepszenie walorów krajobrazowych i turystycznych. Skutki przyrodnicze - zwiększenie różnorodności biologicznej ekosystemów leśnych. Skutki ekonomiczne - zmniejszenie poziomu dochodów Lasów Państwowych z tytułu eksploatacji lasów.	Dopuszczone prowadzenie zabiegów hodowlano-ochronnych podnoszących kondycję drzewostanów. Brak szczególnych ograniczeń, co do udostępnienia rekreacyjnego.				
2. Lasy ochronne wodochronne	62 f,h,i, 63 c,h, 81 k,l, 82 b,c,f-h, 83 d-g, 191 c, 192 c, 193 d, 194 g, 229 g,h, 232 c,g,h,	48,47	Duże powierzchnie drzewostanów, głównie olchowych, brzoźowych, sosnowych lub mieszanych, występujące na różnych siedliskach, położone przeważnie w okolicach bagien, cieków wodnych oraz podmokłych gruntów rolnych.	Cel uznania - zachowanie zdolności retencyjnych i filtracyjnych ekosystemów leśnych położonych w zlewni bezpośredniej cieków wodnych oraz ochrona wód powierzchniowych i wglebnych przed zanieczyszczeniami spływającymi wraz z wodami opadowymi oraz ciekami. Skutki społeczne - ograniczenie użytkowania lasów wodochronnych wpłynie korzystnie na walory krajobrazowe. Skutki przyrodnicze - zwiększenie różnorodności biologicznej ekosystemów leśnych, ograniczenie tempa eutrofizacji zbiorników wodnych. Skutki ekonomiczne - zmniejszenie poziomu dochodów Lasów Państwowych z tytułu eksploatacji lasów.	Częściowe ograniczenie pozyskania, zręby zupełne ograniczone do minimum, poddyktowanego stanem hodowlanym lub zdrowotnym lasu. Całkowite wyłączenie z użytkowania rębnego fragmentów drzewostanów położonych w bezpośrednim sąsiedztwie zbiorników wodnych i rzek. Preferowanie użytkowania lasu głównie rębiami złożonymi dążącymi do naturalnego odnowienia lasu. Nie prowadzi się melioracji odwadniającej. Brak szczególnych ograniczeń, co do udostępnienia rekreacyjnego.				
R-m lasy ochronne w Gminie Morąg - obszar wiejski		120,02							



UZASADNIENIE

do projektu uchwały Rady Miejskiej w Morągu

w sprawie: zaopiniowania wniosku Nadleśnictwa Miłomłyn o uznanie za ochronne lasów Skarbu Państwa znajdujących się na terenie Gminy Morąg

W dniu 12 marca 2024 wpłynął do tut. Urzędu wniosek Pana Pawła Błaszczaka Zastępcy Nadleśniczego Nadleśnictwa Miłomłyn znak: ZG.6002.1.2024 z dnia 11.03.2024 r. z prośbą o opinię dot. projektowanych lasów ochronnych. Do wniosku załączono mapę przeglądową projektu lasów ochronnych Nadleśnictwa Miłomłyn, powiat ostródzki, Gmina Morąg, obszar wiejski w skali 1:25 000 oraz wykaz lasów wnioskowanych o uznanie za ochronne.

Pierwszą wiodącą kategorią ochronności załączonego wykazu jest pozycja nr 1 lasy ochronne nasienne wyłączone na oddziałach i pododdziałach: 27 d,f, 28 c,d, 55 d,f, 56 a,b, 58 c, 226 b, o powierzchni 71,55 ha. W opisie lasu wskazano, że są to drzewostany sosnowe z domieszką buka, dębu oraz grabu w wieku od 95 do 165 lat, na siedlisku LMśw, wydzielone ze względu na wybitne cechy fenotypowe, związane z jakością strzały i pokrojem drzew.

W uzasadnieniu wniosku poz.1 tj. lasów ochronnych nasiennie wyłączonych za cel uznania wskazano, zachowanie drzewostanów o wyróżniających się cechach jakościowych, jako bazy nasiennej dla hodowli drzewostanów potomnych. Skutki społeczne wynikające z uzasadnienia wniosku to możliwość pozyskania nasion w celu hodowli drzew o szczególnych cechach jakościowych, ograniczenie użytkowania lasów, polepszenie walorów krajobrazowych oraz turystycznych. Skutki przyrodnicze zaś to zwiększenie różnorodności biologicznej ekosystemów leśnych. Skutkiem ekonomicznym wskazanym we wniosku ma być zmniejszenie poziomu dochodów Lasów Państwowych z tytułu eksploatacji lasów.

Zawnioskowano o dopuszczenie prowadzenia zabiegów hodowlano-ochronnych podnoszących kondycję drzewostanów oraz brak szczególnych ograniczeń, co do udostępnienia rekreacyjnego.

Drugą wiodącą kategorią ochronności załączonego wykazu jest pozycja nr 2 lasy ochronne wodochronne, na oddziałach i pododdziałach: 62 f,h,i, 63 c,h, 81 k,l, 82 b,c,f-h, 83d-g, 191 c, 192 c, 193 d, 194 g, 229 g,h, 232 c,g,h, o powierzchni 48,47 ha. W opisie lasu wskazano, że są to duże powierzchnie drzewostanów głównie olchowych, brzoźowych, sosnowych lub mieszanych, występujące na różnych siedliskach, położone przeważnie w okolicach bagien, cieków wodnych oraz podmokłych gruntów rolnych.

W uzasadnieniu wniosku poz. 2 tj. lasów ochronnych wodochronnych za cel uznania wskazano, zachowanie zdolności retencyjnych i filtracyjnych ekosystemów leśnych położonych w zlewni bezpośredniej cieków wodnych oraz ochrona wód powierzchniowych i głębinnych przed zanieczyszczeniami spływającymi wraz z wodami opadowymi oraz ciekami. Skutki społeczne wynikające z uzasadnienia wniosku to korzystny wpływ na walory krajobrazowe wynikające z ograniczenia użytkowania lasów wodochronnych. Skutki przyrodnicze zaś to zwiększenie różnorodności biologicznej ekosystemów leśnych, ograniczenie tempa eutrofizacji zbiorników wodnych. Skutkiem ekonomicznym wskazanym we wniosku ma być zmniejszenie poziomu dochodów Lasów Państwowych z tytułu eksploatacji lasów.

Zawnioskowano o częściowe ograniczenie pozyskania, ograniczenie zrębów do minimum podyktowane stanem hodowlanym lub zdrowotnym lasu. Całkowite wyłączenie z użytkowania rębnych fragmentów drzewostanów położonych w bezpośrednim sąsiedztwie zbiorników wodnych i rzek. Preferowanie użytkowania lasu głównie rębami złożonymi dążącymi do naturalnego odnowienia lasu. Nie prowadzenie melioracji odwadniających oraz brak szczególnych ograniczeń, co do udostępnienia rekreacyjnego.

Zgodnie z art. 16 ust. 1 ustawy z dnia 28 września 1991 roku o lasach (Dz. U. Dz.U.2023 r. poz. 1356 ze zm.) Minister właściwy do spraw środowiska, w drodze decyzji, uznaje las za ochronny lub pozbawia go tego charakteru, na wniosek Dyrektora Generalnego, zaopiniowany przez radę gminy - w odniesieniu do lasów stanowiących własność Skarbu Państwa, natomiast zgodnie z ust. 2 wyżej wymienionej ustawy, Rada Gminy powinna wyrazić opinię w ciągu dwóch miesięcy od dnia otrzymania wystąpienia o jej wyrażenie. W razie upływu tego terminu uważa się, że rada gminy nie zgłasza zastrzeżeń.

W związku z powyższym oraz po analizie wniosku zasadnym jest podjęcie uchwały w sprawie oraz pozytywne zaopiniowanie wniosku Nadleśnictwa Miłomłyn o uznanie za ochronne lasów Skarbu Państwa znajdujących się na terenie Gminy Morąg.

BURMISTRZ
Tadeusz Sobierajski