



**Materiał informacyjny
do przeprowadzenia
KONKURSU WIEDZY
O GMINIE MORĄG
I SAMORZĄDZIE TERYTORIALNYM**

2024'

W materiale m.in.:

- ❖ Dane geograficzne i walory turystyczne, zabytki
- ❖ Historia, znani morążanie
- ❖ Herb, flaga, hejnał, logo, morąska moneta
- ❖ Przyroda w Gminie Morąg
- ❖ Samorząd – informacje ogólne
- ❖ Samorząd Gminy Morąg
- ❖ Ważniejsze instytucje w Gminie Morąg
- ❖ Organizacje pozarządowe w Gminie Morąg – współpraca z samorządem
- ❖ Mapy poglądowe
- ❖ Ważniejsze linki

MORAĞ – DANE GEOGRAFICZNE I WALORY TURYSTYCZNE

Gmina Morağ jest położona na Pojezierzu Iławskim, w zachodniej części województwa warmińsko – mazurskiego. Jednak pomimo nazwy województwa, która zawiera w sobie nazwy dwóch krain historycznych, gmina Morağ nie leży ani na Warmii, ani na Mazurach. Krainą w granicach której leży nasza gmina jest Powiśle /dawniej Oberland/. Gmina Morağ jest gminą stosunkowo dużą – zajmuje powierzchnię ok. 32 tys. hektarów i tym samym obejmuje 2,5% powierzchni całego województwa. Miasto Morağ zajmuje powierzchnię 12,17 km², leży pomiędzy Elblągiem (najstarszym miastem w województwie) a Olsztynem, mniej więcej w równej odległości do obydwu miast (ok. 50 km.).

Nasza gmina położona jest w północnej części powiatu ostródzkiego i graniczy z gminami: Małdyty, Miłakowo, Miłomłyn, Łukta, Świątki, Pasłęk oraz Godkowo. Gmina Morağ jest gminą miejsko – wiejską, czyli składa się z miasta oraz położonych na jej terenie wsi. W granicach gminy leży 60 miejscowości wiejskich, które pogrupowane są na 29 sołectw, czyli mniejszych jednostek pomocniczych gminy. Miasto podzielone jest na 8 osiedli. Na terenie gminy mieszka obecnie ok 23 tys. mieszkańców, z czego ok 13 tys. w samym mieście Morağ. W czasie sezonu turystycznego gminę Morağ odwiedza ok. 20 tys. Turystów.

Istnieje kilka cech wyróżniających naszą gminę spośród innych gmin w kraju. Przede wszystkim na uwagę zasługuje niezwykle piękno przyrody tego obszaru. Atrakcyjnie położone wśród lasów i łąk zbiorniki wodne stwarzają mieszkańcom warunki do rozwoju sieci gospodarstw agroturystycznych.

Biorąc pod uwagę unikalność walorów rekreacyjnych Gminy Morağ, obszar ten posiada rangę terenów czasowych, preferujących istnienie i rozwój różnych form rekreacji. Warunki takie występują szczególnie w szerokim otoczeniu jeziora Narie (miejscowości: Kretowiny, Bogaczewo, Gulbity, Wilnowo), nad jeziorem Ruskim (miejscowość Ruś) oraz jeziorem Bartężek. Gmina Morağ wchodząca w skład województwa warmińsko-mazurskiego położona jest na szczególnie chronionym obszarze, tzw. "Zielonych Płucach Polski". Wszystkie jeziora oraz rzeki na tym terenie, są strefami ochrony środowiska przyrodniczego. Usytuowane nad jeziorem Narie ogólnodostępne kompleksy wypoczynkowe w Kretowinach i Bogaczewie (ośrodki wypoczynkowe o zróżnicowanym standardzie, schroniska turystyczne, campingi, pola namiotowe) sprzyjają rozwojowi turystyki rodzinnej, obozom młodzieżowym, koloniom, pobytom weekendowym i świątecznym, wycieczkom, biwakom i tzw. "zielonym szkołom". Zarówno w Kretowinach jak i Bogaczewie funkcjonują wypożyczalnie sprzętu wodnego, a także strzeżone kąpieliska i parkingi. Dostępna jest także mocno rozbudowana infrastruktura techniczna niezbędna do codziennej obsługi turystów.

HISTORIA

W przeszłości Morağ był częścią tzw. Prus Górnych (Oberland), a w momencie zakładania go na przełomie XIII i XIV wieku do Pogezanii, prowincji pruskiej opanowanej przez Krzyżaków. W drugiej połowie XIII wieku, ok. 1280 roku Krzyżacy wybudowali w miejscu staropruskiej osady drewnianą strażnicę, wokół której zaczęło rozwijać się nasze miasto (Mohrungen, Morung, Moring). Osada otrzymała prawa miejskie w 1327 roku, czyli Morağ obchodził w 2017 r. jubileusz 690 rocznicy nadania praw miejskich. Dzieje miasta, poza krótkimi okresami kiedy miasto znajdowało się w rękach polskich, cały czas związane były z Zakonem Krzyżackim a potem z Niemcami. Dopiero po II wojnie światowej, czyli od 1945 roku Morağ stał się miastem naprawdę polskim i jest nim do dnia dzisiejszego.

W swojej prawie 700-letniej historii miasto Morağ wielokrotnie było niszczone, czy to na skutek walk, klęsk żywiołowych, czy działań wojennych. Morağa nie omijały pożary, nawałnice, śnieżyce, a nawet trzęsienie ziemi w 1818 roku. Także w czasie II wojny światowej miasto zostało mocno zrujnowane, jednak i tym razem, jak po każdej katastrofie, Morağ odrodził się na nowo niczym feniks z popiołów.

Więcej o historii miasta na: <http://www.morag.pl/index.php/pl/artukul/3>

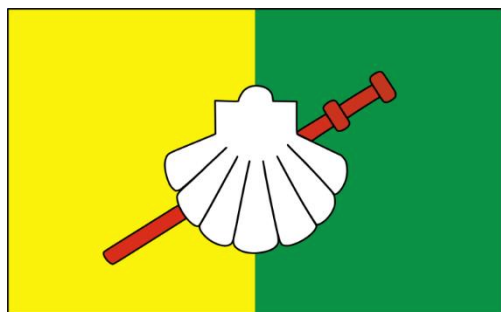
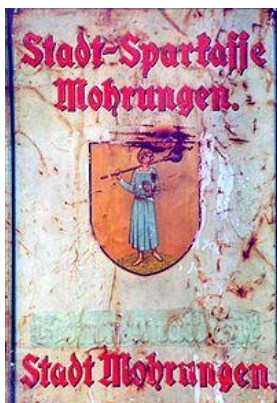


HERB MORAĞA

Od 2003 r. Herb przedstawia pielgrzyma w czarnej szacie, stojącego na złotym tle z zieloną podstawą. Herb powstał w XIV wieku, gdy na tych terenach żywy był kult świętego Jakuba i tradycji pielgrzymowania, dlatego wątpliwe jest, aby w herbie chciano uhonorować jakąś inną postać – chłopca pruskiego czy hutnika, niż właśnie pielgrzyma. W prawym ręku pielgrzym trzyma laskę pielgrzymią, z dwoma zgrubieniami na końcu przeznaczonymi do zawieszenia tykwy z wodą. Natomiast w swojej lewej ręce trzyma muszlę. Pątnicy udający się do grobu świętego Jakuba w Santiago de Compostela (dzisiejsza Hiszpania), powracając zabierali na pamiątkę muszlę przegrzebka małża występującego licznie na wybrzeżach atlantyckich. Był to znak odbytej pielgrzymki tak czytelny, że stał się symbolem wszystkich pielgrzymek. Muszla ma kształt wachlarzowaty, niektórzy upatrują w niej symbol pięciu dróg do sanktuarium w Santiago de Compostela, biegnących przez terytorium Francji. Piątka była w średniowieczu symbolem pracy i cierpienia, niezbędnego do zwycięskiego przejścia próby.

Na przestrzeni dziejów wygląd herbu wielokrotnie zmieniał się. Na pieczęci z XV wieku herb przedstawiał młodego mężczyznę z maczugą (lub fłaszą) w lewej ręce oraz kamieniem (kulą lub muszlą) w prawej. Młodzieniec posiadał niebieską tunikę oraz złote tło. Od XVI wieku w herbie znajdowała się postać Murzyna w fartuchu, z kijem na plecach na tle gwieździstego nieba. Taka interpretacja herbu wynikała z przypadkowej zbieżności nazwy miasta ze słowem Mohr, znaczącym w języku niemieckim "Murzyn". W tym czasie prawdziwa geneza herbu była zapomniana. Pierwotny herb został przywrócony w 1887 roku. W listopadzie 2003 roku zdecydowano na zmianę koloru szaty z błękitnej na czarną. Uznano, że zastosowanie błękitu – koloru królewskiego, koloru wierności i praworządności wynika bardziej z nieznamomości symboliki i trafia bardziej w gusta estetyczne, a nie w zgodność z faktycznym stanem. Ponieważ postać jest pielgrzymem, kolor czarny jest najstosowniejszy - jest symbolem powagi, stateczności, pokory.

Dawne wizerunki herbu Morąga :



FLAGA MORĄGA

Flagę tworzy płat materiału o proporcjach 5:8, podzielony w pionie na dwie równe części – lewą koloru żółtego oraz prawą w kolorze zielonym. Pośrodku umieszczona jest muszla koloru białego oraz czerwona laska pielgrzymia. Wzór flagi, podobnie jak obecnego herbu, został ustanowiony w listopadzie 2003 roku.

HEJNAŁ MORĄGA USTANOWIONY W 2004 R.

Hejnał skomponowany przez Marka Sewena z Warszawy, odtwarzany jest z wieży ratusza na morąskim rynku, codziennie o godz. 12.00. Grany jest na trąbce czterokrotnie – „na cztery strony świata”.

BITWA POD MORĄGIEM

25 stycznia 1807 r. miała miejsce Bitwa pod Morągiem, która zapoczątkowała kampanię napoleońską w Prusach. W tym dniu w pobliżu Morąga francuski marszałek Bernadotte, noszący tytuł księcia Ponte-Corvo, pokonał wojska rosyjskie. Francuzi wzięli do niewoli 300 ludzi sami tracąc 100 i około 400 rannych. Rosjanie na polu bitwy pozostawili 1200 żołnierzy i kilka granatników. Pierwsza wzmianka o bitwie ukazała się w 54 numerze wydawanego w Warszawie biuletynu armii francuskiej już 27 stycznia 1807 roku. W bitwie zginął rosyjski generał Heinrich Reinhold von Anrep (nazywany przez Rosjan Romanem Karłowiczem). Jego pomnik znajduje się przy drodze Morąg – Plebania Wólka.

ZNANI MORĄŻANIE

Na przestrzeni dziejów Morąg zamieszkiwało wielu znanych ludzi. W XVII i XVIII w. dużą rolę odgrywała **rodzina Obuchów**, trudniąca się budową organów. W Morągu urodził się też **Abraham Calovius**, wybitny teolog, profesor uniwersytetu w Wittenberdze oraz poeta **Jan Gottlieb Wilamovius**. Jednakże najwybitniejszym morążaninem był **Johann Gottfried von Herder**, filozof niemiecki, którego twórczość stanowi istotny wkład w ogólny dorobek kultury europejskiej. Herder ujmował dzieje ludzkości jako etap w ewolucji natury charakteryzujący się postępowaniem rozumu i sprawiedliwości. Jego idee miały istotny wpływ na osiągnięcia kultury Niemiec XVIII wieku jak np. na ruch literacki znany pod nazwą Sturm und Drang. Herder był w wieku XVIII pierwszym, który zajął się problematyką Słowiańszczyzny w szerszym aspekcie filozofii historii. Nobilitując kulturę tych ludów w krajach Europy zachodniej sprawił, że wiele ludów słowiańskich zainteresowało się własną przeszłością.

Zbigniew Nienacki, a właściwie **Zbigniew Tomasz Nowicki** urodził się 1 stycznia 1929 roku w Łodzi w inteligenckiej rodzinie. Znany jest jako pisarz cyklu przygód z serii „Pan Samochodzik”, książki o przygodach historyka sztuki i detektywa amatora i jego niezwykłego samochodu. Nawiązywał w swoich powieściach do miasta Morąg, a w morąskim Ratuszu rozgrywa się ważny wątek powieści Pan Samochodzik i Niewidzialni. 23 września 1994 r. zmarł w szpitalu w Morągu.

MIASTO MORĄG – ATRAKCJE TURYSTYCZNE

Bogactwo historyczne naszego miasta przedstawiają liczne zabytki architektury umiejscowione w centrum miasta, trzynaście najciekawszych z nich wchodzi w skład wyznaczonego Miejskiego Szlaku Turystycznego:

1. **Mury obronne** z XIV – XV wieku, wykonane z głazów narzutowych i cegły. Średniowieczne obwarowania miejskie zachowały się jedynie fragmentarycznie. W XIX wieku rozebrano bramę Ostródzką, a także prawdopodobnie bramę Młyńską i Zamkową znajdującą się we wschodnim ciągu murów i bramę Pasłęcką broniącą dostępu do miasta od zachodu. Prawdopodobnie we wschodniej części murów obronnych starego miasta znajdowała się Wieża czarownic (źródła mówią, że wieża czarownic znajdowała się "na wschodnim rogu murów obronnych" i niektórzy twierdzą że może chodzić tu o wschodnią wieżę zamku krzyżackiego). Dawniej pełniła ona rolę więzienia - obecnie pozostał tylko jej fundament. W obiekcie dawniej przetrzymywano więźniów, w tym kobiety posądzone o uprawianie czarów i kontakty z diabłem.
2. **Fragmety oryginalnej zabudowy Starego Miasta** – w jego obrębie zachowała się niewielka ilość domów murowanych lub szachulcowych z XVIII i XIX wieku. Niektóre z nich zbudowano na wystęпах średniowiecznych murów obronnych. Fragmenty murów, widoczne fragmentami prawie na całym obwodzie Starego Miasta są często włączone w budynki mieszkalne, a na kilku odcinkach odsłonięte.
3. **Ratusz gotycki** – wybudowany został w XIV wieku, dokładnie w latach 1360 – 1380. Na przestrzeni dziejów budynek kilkakrotnie płonął i był przebudowywany, jednak do dziś zachował swój średniowieczny charakter. Jest jednym z kilku na ziemiach Warmii i Mazur przykładów tego typu budowli. Prostokątną bryłę budynku murowanego z cegły, z dwoma silnie rozczłonkowanymi szczytami, wieńczy dach z wysmukłą wieżyczką zegarową na szczycie. Dwupiętrowa budowla z sygnaturką odpowiada typowi ratusza charakterystycznego dla małych miast pruskich. Podczas działań wojennych w 1945 roku ratusz został prawie kompletnie zniszczony i po wojnie, staraniem miasta, w roku 1954 odbudowany i oddany do użytku. Obecnie w ratuszu mieści się Punkt Informacji Turystycznej, Galeria współczesnych morąskich artystów oraz Morąska Izba Pamięci Historycznej i siedziby morąskich organizacji pozarządowych.
Więcej o Morąskiej Izbie Pamięci Historycznej i ratuszowych piwnicach na:
<https://www.bibliotekamorag.pl/o-bibliotece/dzialy/ratuszowe-piwnice/>
4. **Armaty** - zostały odlane w 1864 r. w belgijskim Liege. Były jednymi z wielu armat używanych przez armię francuską podczas wojny z Prusami, która wybuchła w 1870 r. Dobre uzbrojenie niewiele jednak Francuzom pomogło, niebawem działa zostały zdobyte przez wroga. Dowódcy zwycięskiej armii pruskiej postanowili wykorzystać nadmiar uzbrojenia w charakterze pomników. Jednym z miast, do których trafiły francuskie działa, był właśnie Morąg. Od ponad stu lat armaty uczestniczą w życiu miasta.
5. **Dom rodzinny Johanna Gottfrieda Herdera** – został wzniesiony po pożarze w 1697 roku, a 46 lat później nabyła go rodzina Herderów. Został całkowicie zniszczony w 1945 roku. Obecnie w jego miejscu znajduje się budynek współczesny. W 1964 roku na jego elewacji umieszczono tablicę pamiątkową.
Więcej o Herderze na: www.encyklopedia.warmia.mazury.pl/index.php/Johann_Gottfried_Herder
6. **Pomnik pamięci Johanna Gottfrieda Herdera** – pierwotny pomnik został wystawiony w 1854 roku, a zaginął w roku 1945. Obecny pomnik był darem niemieckiego Ministerstwa Kultury, a odsłonięto go razem z tablicą pamiątkową na domu Herdera, w 1964 roku.



7. **Gotycki Kościół Parafialny p.w. św. Apostołów Piotra i Pawła** - budowany od początku XIV do pocz. XVI wieku. Jest to na tym terenie rzadki przykład budowli trzynawowej z trójbocznym prezbiterium, wieżą umieszczoną w narożniku między prezbiterium a nawą północną. Budowla dawniej była halowa, obecnie jest pseudobazyliką z podwyższoną znacznie nawą środkową. Od południa przylega do niej kaplica, od północy – kruchta ze zdobionymi szczytami. Bogaty w unikatowe elementy wnętrza: począwszy od XV-wiecznych malowideł ściennych w prezbiterium, poprzez ogromny krucyfiks z końca XIV w., barokowe rzeźbione ołtarze, fragmenty baptysterium oraz odrestaurowane organy, wykonane przez miejscowy warsztat Obuchów. Więcej o kościele na: <http://www.swjosefmorag.elblag.opoka.org.pl/index.php/sample-sites-2>
8. **Zamek Krzyżacki** – pierwotny zamek zbudowany został w 1280 r. na cyplu północnego brzegu jeziora Morąskiego. Murowany, poza funkcją administracyjną spełniał również rolę ochronną. Zamek posiadał prawdopodobnie kształt regularnego czworoboku i otoczony był fosą. W XV wieku pełnił krótko funkcję siedziby wielkiego mistrza Henryka von Plauena, który zmarł tutaj w 1470 r. Po sekularyzacji Zakonu pełnił funkcję siedziby urzędników książęcych oraz Kościoła Kalwińskiego. W XIX wieku zamek częściowo rozebrano i przebudowano – obecnie obiekt jest na etapie rekonstrukcji przez prywatnego właściciela. Więcej o zamku na: www.ruinizamki.pl/warminsko-mazurskie/morag.html
9. **Rozlewisko Morąskie** - to wspaniały dobrze zachowany ekosystem bagienny, bogaty w gatunki zwierząt i roślin wodno-błotnych. Obejmuje ono obszar 121,7 ha. Zostało uznane użytkiem ekologicznym z racji występowania w jego otoczeniu około 150 gatunków ptaków, w tym kilku unikalnych okazów w skali europejskiej (kania rdzawa, kania czarna, orlik krzykliwy, trzmielojad, błotniak zbożowy, orzeł bielik, krogulec i kobuz). Rokrocznie w okresie migracji zlatują na teren rozlewiska stada gęsi zbożowej, białoczelnej oraz gęgawej. Od południowo - zachodniej strony rozlewiska została utworzona ścieżka dydaktyczna o długości 3 km. Na trasie ścieżki umieszczono tablice informacyjne i wieże widokowe. Bezpośrednie położenie rozlewiska przy granicy miasta oraz dogodna infrastruktura zachęca turystów i mieszkańców do obcowania z naturą. Więcej o rozlewisku na: www.lot.mazury.pl/archiwa/37
10. **Pałac Dohnów** – wybudowany został w latach 1562-1571, a przebudowany został po pożarze w 1697 r. w stylu barokowym w latach 1717-1719. Mieści się w nim Muzeum im. J.G. Herdera, oddział Muzeum Warmii i Mazur prezentujący zbiory ilustrujące historię i kulturę regionu, zwłaszcza sztukę dworską okresu nowożytnego. Posiada bogatą ekspozycję malarstwa holenderskiego (XVII i XVIII w.), będącą najcenniejszymi tego typu zbiorami w Polsce północno-wschodniej oraz muzeum pamięci Johanna Gottfrieda Herdera. Więcej o pałacu na: <https://oddzialy.wmwm.pl/11,muzeum-im-johanna-gottfrieda-herdera-w-moragu.html>
11. **Barokowy zegar słoneczny** – obiekt znajdujący się na dziedzińcu Pałacu Dohnów. Wykonany został w 1741 roku z piaskowca, ma formę spiętrzonych sześcianów i kul i składa się z kilkunastu tarcz zegarowych.
12. **Zabytkowa wieża ciśnień** – wybudowana została w 1906, posiada cechy neogotyku. Zbudowana z czerwonej cegły, jej dach jest pokryty dachówką ceramiczną. **CIEKAWOSTKA: W MORĄGU SĄ 4 WIEŻE CIŚNIEŃ** Więcej o wieży ciśnień na: https://wiezecisnien.eu/warminsko-mazurskie/morag_wodociag1/
13. **Pomnik poległych żołnierzy Armii Radzieckiej z II wojny światowej** – poświęcony żołnierzom poległym głównie w 1945 roku, położony jest w miejscu dawnego kościoła katolickiego rozebranego po wojnie.

POZOSTAŁE ZABYTKI W MORĄGU :

Kirkut - Cmentarz żydowski w Morągu został założony w I połowie XIX wieku i zajmuje powierzchnię 0,3 ha. Do naszych czasów z dwudziestu macew zachowało się siedem, z których najstarszy pochodzi z 1850 roku. Inskrypcje są w języku hebrajskim oraz niemieckim.

Więcej o Kirkucie na: <https://sztetl.org.pl/pl/miejscowosci/m/522-morag/114-cmentarze/22278-cmentarz-zydowski-w-moragu-ul-zeromskiego>

POMNIK „690-LECIE PRAW MIEJSKICH MORĄGA”

Pomnik wzniesiony w 2018 r. z przebudowanego pomnika XX-lecia PRL. Usytuowany jest przy murach obronnych przy ul. Krzywej, w pobliżu Ronda Ratuszowego. Upamiętnia obchodzoną w 2017 roku 690 rocznicę nadania Miastu Morąg praw miejskich /prawa miejskie Morąg uzyskał w 1327 r./



Interesujące miejsca nie ograniczają się jednak tylko do miasta, cała gmina bogata jest w wiele ciekawych miejscowości i zabytków. Do najciekawszych można z pewnością zaliczyć:

Bogaczewo – wieś położona ok. 4 km od Morąga, nad jeziorem Narie. W jej pobliżu znajduje się kilka ośrodków wypoczynkowych, a także baza żeglarska Morąskiego Klubu Żeglarskiego „Keja” oraz Zakład Rybacki Bogaczewo.

Bożęcín – tu zobaczymy pałac klasycystyczny z 1845 r, do 1945 własność rodziny Graeve. W pobliskim parku cmentarz rodzinny dawnych właścicieli. Obecnie majątek jest prywatną własnością.

Chojnik – wieś założona w 1363 r. Będąc tam, warto odwiedzić barokowy kościół parafialny z XVIII w.

Jurecki Młyn – w tej miejscowości zginął w 1807 r., podczas kampanii napoleońskiej, generał Roman Karłowicz Anrep. Dla uczczenia jego pamięci w 1852 r. postawiono pomnik.

Kalnik – tu znajduje się barokowy kościół zbudowany w latach 1730–1738 oraz dwie chałupy z XIX w. W pobliżu wsi, w niewielkim zagajniku, stoi pomnik mieszkańców poległych w czasie I wojny światowej.

Kretowiny – wieś powstała w 1448 r. Malowniczo położona u nasady dużego półwyspu na jeziorze Narie. Znajduje się tu wiele ośrodków wczasowych, pensjonatów oraz domków letniskowych. Dobrze rozwinięta baza gastronomiczna. Wypożyczalnia sprzętu wodnego, korty tenisowe, boiska sportowe, w tym do siatkówki plażowej. Dogodne warunki do nurkowania i żeglowania.

Markowo – wieś powstała w l. 1402–1408. Do roku 1945 należała do rodziny Dohna-Reichertswalde. We wsi pozostałości renesansowego pałacu (1701–1704) Dohnów oraz park krajobrazowy i stawy. Od 2000 r. pałac jest własnością prywatną. Ciekawy w Markowie jest pomnik mieszkańców poległych w czasie I wojny światowej.

Niebrzydowo Wielkie – tu również zobaczymy pomnik poświęcony mieszkańcom poległym w I wojnie światowej.

Słonecznik – tutaj zobaczymy barokowy kościół parafialny z 1694 r. Przy świątyni stoi drewniana dzwonnica z XIX w. oraz pomnik poległych w I wojnie światowej, który obecnie jest kapliczką.

Strużyna – w tej wsi ciekawy jest kościół Matki Boskiej Ostrobramskiej, zbudowany w latach 1757–1764, którego fundatorem był baron zu Dohn. Wnętrze świątyni zdobi barokowy ołtarz główny, datowany na 1700 r., ołtarz z kościoła w Morągu, przerobiony z XVIII-wiecznego epitafium, organy z XX w. oraz lampy i świeczniki z XIX w.

Wenecja – wieś powstała w 1336 r. Warto zobaczyć klasycystyczny pałac z przeł. XVII i XVIII w. otoczony pięknym parkiem, kuźnię z 1756 r., która obecnie pełni funkcję kaplicy oraz starą szkołę z przeł. XIX i XX w.

JEZIORA W GMINIE MORĄG

Oprócz samych miejscowości, dużą atrakcją z pewnością stanowią jeziora, które co roku przyciągają wielu turystów oraz mieszkańców. Do najważniejszych jezior w naszej gminie należą:

Narie – położone na wschód od Morąga, na wysokości 170 m n.p.m. Jest to jedno z najpiękniejszych polskich jezior o bardzo urozmaiconej linii brzegowej oraz licznych zatokach, półwyspach i wyspach. Powierzchnia jeziora liczy 1240 ha, a maksymalna głębokość wynosi 44 metry. Całe jezioro wraz z przyległymi terenami objęte jest strefą ciszy. Wody jeziora Narie zakwalifikowano do najwyższej klasy czystości, przejrzystość wody sięga nawet do 5 metrów. Ponadto na jeziorze znajduje się 19 wysp, których łączna powierzchnia wynosi około 25,9 ha. Jezioro idealnie nadaje się do żeglowania, nurkowania i uprawiania innych sportów wodnych. Na jeziorze można wędkować, występują tu takie gatunki ryb jak: płoć, leszcz, szczupak, okoń, lin, wzdręga, węgorz, sielawa. Usytuowane nad jeziorem Narie ogólnodostępne kompleksy wypoczynkowe w Kretowinach i Bogaczewie sprzyjają rozwojowi turystyki rodzinnej, obozom młodzieżowym, koloniom, pobytom weekendowym i świątecznym. Kretowiny to malowniczo położona wieś u nasady dużego półwyspu na jeziorze Narie. Znajduje się tu wiele ośrodków wczasowych, pensjonatów oraz domków letniskowych. Ponadto liczne wypożyczalnie sprzętu wodnego, korty tenisowe, boiska sportowe, w tym do siatkówki plażowej. W centralnej części Kretowin znajdują się ogólnodostępne, strzeżone moło przy plaży głównej oraz duży parking. Dobrze rozwinięta jest również baza gastronomiczna. Jezioro Narie ma bardzo urozmaicone dno, z licznymi górkami podwodnymi i głębokimi rynnami, idealnie nadaje się dla osób lubiących nurkowanie. W Kretowinach znajduje się w pełni wyposażone centrum nurkowe wraz z wypożyczalnią sprzętu.

Skiertąg – Powierzchnia jeziora wynosi ok. 85,6 hektara, a średnia głębokość liczy sobie 3,4 metra. Skiertąg przylega od północnego-wschodu do miasta Morąg. Wody należą do trzeciej klasy czystości i podatności na degradację. Spowodowane jest to tym, że przez wiele lat zbiornik wykorzystywany był, do moczenia pni drzew. W ostatnich latach fragmenty plaży wokół jeziora zrewitalizowano i przystosowano do użytku mieszkańców - utworzona została plaża miejska z boiskiem do siatkówki, moło oraz miejscem na ognisko. Występują tu takie gatunki ryb jak szczupak, sandacz, okoń, płoć, lin i węgorz.

Bartężek – jezioro rynnowe, leżące na wysokości 99,5 m n.p.m. Jego powierzchnia wynosi 385,5 ha, średnia długość 6 500 m, a średnia głębokość 6 m. Charakteryzuje się rozwiniętą linią brzegową, wysokimi i zalesionymi

brzegami. Znajduje się na nim kilkanaście wysp o łącznej powierzchni ok. 7 ha. Gatunki ryb bytujące w wodach akwenu to: sandacz, szczupak, okoń, lin, sielawa, miętus, leszcz, węgorz i płoć.

Żabie /potocznie Żabi Róg/ – jezioro o powierzchni 24,8 ha i długości 1,3 km. Nad jego północnym brzegiem miejscowość o tej samej nazwie.

Pozostałe jeziora: Bożęcín, Winkiel /Czarne/, Długie, Pieszkowo, Piąg, Zawroty, Zielone, Gorzeń, Prošno /Perskie/, Tomlak /Tątlawki/, Breggen /Brzeźne/, Kalnickie.

RZEKI W GMINIE MORĄG

Wąska, Miłakówka, Drela, Krela, Morązek

Park Miejski w Morągu

Park Miejski, potocznie nazywany przez mieszkańców „alejkami” znajduje się w centrum miasta. Park został zrewitalizowany w 2012 roku i nowymi atrakcjami zachęca do aktywnego i zdrowego wypoczynku. W centralnej części parku znajduje się duży plac zabaw dla dzieci, zielony labirynt, amfiteatr i fontanna. Przez zachodnią część parku przepływa malownicza rzeczka Morązek, nad którą został wybudowany mostek. W parku organizowane są liczne imprezy oraz koncerty.

Park Kminkowa Góra – las miejski na Zatorzu

Park założony został w 1878 roku przez Gustawa Rekittke, cenionego w Morągu dekoratora wnętrz. Usytuowany jest w obrębie Osiedla Zatorze, na wzniesieniu zaraz za rogatkami miasta, pomiędzy dwoma drogami wiodącymi do pobliskiego Łączna i Jurek. Rozwój parku nastąpił na pocz. XX wieku. Sukcesywnie zagospodarowywany i rozbudowywany w latach 1907, 1919 i 1925. – stał się miejscem szczególnie ulubionym i uczęszczanym przez morążan. Na terenie Kminkowej Góry znajdowało się kilka pomników historii miasta i jej mieszkańców. Pierwszym z nich był pomnik upamiętniający poległych podczas I Wojny Światowej morążan postawiony w 1923 roku na morąskim rynku a 10 lat później przeniesiony na teren parku i usytuowany pośrodku głównej alei. Nieopodal pierwszego powstał także drugi pomnik poświęcony członkom gildii strzeleckiej, którzy zginęli podczas I Wojny Światowej. Niestety żaden z tych pomników nie zachował się do czasów obecnych. O dacie założenia parku zaświadcza stojąca w parku do dziś granitowa stela z wyrytą datą 1878. Obok znajduje się kolejna stela poświęcona twórcy parku Gustawowi Rekittke.

Park rekreacyjno-sportowy – nowy park znajduje się przy Pływalni „Morąska Perła”. W parku można skorzystać z toru rolkowego, nowego placu zabaw, skateparku, boiska do tenisa. Jest tu wiele malowniczych ścieżek. To doskonałe miejsce, żeby aktywnie czas z rodziną i przyjaciółmi.


SZLAKI ROWEROWE W GMINIE MORĄG

W Gminie Morąg wytyczone zostały 3 oznakowane szlaki rowerowe – czerwony (biegnący dookoła jeziora Narie), niebieski oraz zielony. Wszystkie szlaki są dokładnie oznaczone na drogach, którymi prowadzą.

Morąskie szlaki rowerowe:

 szlak czerwony: długość 37,2 km. **Morąg – Bogaczewo - Gulbity - Niebrzydowo Wielkie - Naryjski Młyn – Roje – Ponary - Boguchwały – Wilnowo - Lusajny Małe – Kretowiny – Dury - Morąg**

 szlak niebieski: długość 36,5 km. **Morąg – Raj - Lubin- Bożęcín – Ruś – Prošno – Tarda – Bartęzek – Słonecznik – Wenecja – Kudypy – Jędrychówko - Morąg**

 szlak zielony: długość 40,3 km. Morąg > **Morąg - Nowy Dwór – Dobrocinek – Rolnowo – Kamionka – Chojnik - Kępa Kalnicka – Kalnik – Żółtna – Markowo – Strużyna – Jurki - Morąg**

PRZYRODA W GMINIE MORĄG

Gmina Morąg pod względem przyrodniczym należy bez wątpienia do najciekawszych i najpiękniejszych miejsc naszego kraju. Bogactwo tutejszej fauny i flory, ciekawa rzeźba terenu i bezmiar wód stanowią o dużej atrakcyjności tego terenu. Gmina Morąg to kraina gdzie czas płynie wolniej, gdzie można odpocząć od zgiełku miast, w ciszy, spokoju, w kontakcie z piękną naturą. Ze względu na duże wartości przyrodnicze, kulturowe i krajobrazowe gminy znaczna jej część została objęta ochroną. Na jej obszarze powołano m.in. Specjalny Obszar Ochrony Siedlisk „Uroczysko Markowo”, który wpisany jest w europejski system ochrony Natura 2000. Utworzono cztery Obszary Chronionego Krajobrazu: Obszar Chronionego Krajobrazu Rzeki Wąskiej, Nariński Obszar Chronionego Krajobrazu, Obszar Chronionego Krajobrazu Kanału Elbląskiego, Obszar Chronionego Krajobrazu Lasów Taborskich oraz trzy użytki ekologiczne: Użytek Ekologiczny „Rozlewisko Morąskie”, Użytek

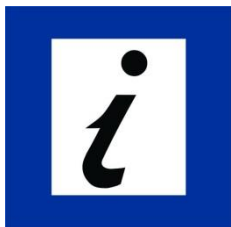
Ekologiczny „Gorzeń Mały” i Użytek Ekologiczny „Gorzeń Duży”. Ponadto na obszarze Gminy Morąg występują liczne Pomniki Przyrody.

UŻYTEK EKOLOGICZNY „ROZLEWISKO MORĄSKIE”

„Rozlewisko Morąskie” położone jest bezpośrednio przy granicy administracyjnej miasta Morąg, między Morągiem a wsiami Jędrychówko i Raj. Zajmuje powierzchnię ok. 121,63 ha. Teren ten jest pozostałością Jeziora Morąskiego, otaczającego niegdyś miasto Morąg od południa. Jezioro to zostało osuszone około roku 1867, dzięki czemu uzyskano tereny wykorzystywane jako łąki. Obszar polderów z systemem rowów odwadniających został ponownie zalany wodą w okresie po II Wojnie Światowej. Obecnie stanowi doskonałe miejsce dla bytowania ptaków wodno-błotnych oraz innych organizmów związanych z mokradłami. Z tego też względu na tym obszarze został ustanowiony użytek ekologiczny „Rozlewisko Morąskie”. Kompleksowa inwentaryzacja ornitologiczna przeprowadzona w latach 90. XX wieku wykazała obecność w obrębie obszaru 156 gatunków ptaków, z tej liczby 69 to gatunki lęgowe. Na szczególną uwagę zasługuje obecność, aż 21 gatunków ptaków chronionych na mocy Dyrektywy Ptasiej Unii Europejskiej oraz 24 gatunki umieszczone w „Polskiej Czerwonej Księdze Zwierząt”. W tym liczna populacja lęgowa bąka (*Botaurus stellaris*), błotniaka stawowego (*Circus aeruginosus*) oraz wąsatki (*Panurus biarmicus*). Ponadto na obszarze „Rozlewiska Morąskiego” odnotowano obecność ptaków sporadycznie zalatujących do Polski. Mianowicie sikory lazuruwej (*Cyanistes cyanus*), gatunku występującego na wschód od granic Polski oraz mewy błędej (*Larus hyperboreus*) występującej w Arktyce.

„Rozlewisko Morąskie” to prawdziwa ostoja różnorodności biologicznej. Oprócz wspomnianych ptaków stwierdzono występowanie na tym terenie licznej populacji chronionych storczyków stoplamków (*Dactylorhiza maculata* i *Dactylorhiza incarnata*), a także ważki zalotki większej (*Leucorrhinia pectoralis*) umieszczonej w Załączniku II Dyrektywy Siedliskowej. Ponadto występuje tu stabilna populacja chrząszcza z rodziny żałęszczykowatych (*Oedemera croceicollis*), który w Polsce znany jest zaledwie z kilkunastu stanowisk.

Od południowo - zachodniej strony rozlewiska została utworzona ścieżka dydaktyczna o długości 3 km. Na trasie ścieżki umieszczono tablice informacyjne i wieże widokowe. Bezpośrednie położenie rozlewiska przy granicy miasta oraz dogodna infrastruktura zachęca turystów i mieszkańców do obcowania z naturą.



INFORMACJA TURYSTYCZNA W MORĄGU

Informacja Turystyczna w Morągu działa od 2004 roku. Mieści się w centrum Morąga w zabytkowym XIV-wiecznym ratuszu.

Jest informacją certyfikowaną, posiada trzy gwiazdki na cztery możliwe. Informację Turystyczną prowadzi Stowarzyszenie Lokalna Organizacja Turystyczna „Kraina Nieodkrytych Tajemnic”. Można tu uzyskać informacje dotyczące Gminy Morąg i regionu (atrakcji turystycznych, możliwości aktywnego wypoczynku, noclegów, punktów



gastronomicznych). W informacji można również nabyć przewodniki turystyczne, mapy, foldery oraz pamiątki z regionu promujące nie tylko naszą gminę, ale również całe województwo. Ponadto w lokalu można skorzystać z bezpłatnych stanowisk komputerowych z dostępem do Internetu, wysłać bliskim pozdrowienia z wakacji za pomocą Poczty Turystycznej, a także w dwie gry miejskie, które pozwalają zwiedzić miasto w całkiem nowy sposób i otrzymać morąski upominek ☺

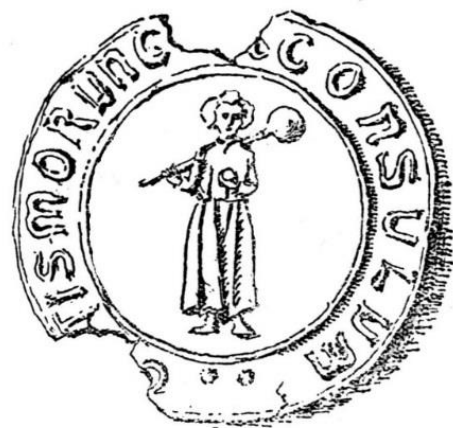


LOGO MORĄGA

Nasze miasto Morąg posiada również swoje własne logo. Znajduje się w nim zarys czerwonej żaglówki płynącej po jeziorze, nad żaglówką widoczne są 2 ptaki w kolorach żółtym oraz czerwonym. Motyw jeziora nawiązuje do przyrodniczych walorów naszej gminy, leżącej na obszarze słynącym z pięknej przyrody, jezior oraz aktywnego wypoczynku nad wodą.

Morąska moneta

Nasze miasto posiada swoją unikalną, lokalną monetę wybijaną przy pomocy ręcznej mennicy. Jej wzór opracowany został w 2011 roku. Na jednej stronie monety widnieje ikona Morąga – gotycki ratusz, natomiast na drugiej stronie przedstawiona jest postać pielgrzyma z morąskiego herbu w średniowiecznej wersji. Monetę można wybić w czasie większych imprez.



Lokalna Organizacja Turystyczna "Kraina Nieodkrytych Tajemnic"

Morąg Łukta Miłakowo

W Morągu /w ratuszu/ swoją siedzibę ma Lokalna Organizacja Turystyczna „Kraina Nieodkrytych Tajemnic”. Jest to stowarzyszenie powołane w celu promocji walorów turystycznych, przyrodniczych i historycznych gmin zrzeszonych w organizacji. LOT powstała w 2004 roku z inicjatywy Gminy Morąg i działa na obszarze trzech gmin: Morąga, Łukty i Miłakowa. Organizacja realizuje zadania związane z rozwojem ruchu turystycznego oraz wpiera wszystkie działania promocyjne gmin. LOT prowadzi Informację Turystyczną w Morągu, organizuje rajdy turystyczne /piesze i rowerowe/ oraz warsztaty dla dzieci i młodzieży „Czas na patriotyzm Lokalny - Moja Gmina Morąg” cieszące się dużym uznaniem uczestników. Ponadto wydaje przewodniki, mapy i foldery. LOT opracował i realizuje terenowe gry turystyczne dla dzieci i dorosłych.

Cittaslow

W dniu 4 września br. odbyło się Krajowe Zebranie Członków Sieci Miast Cittaslow, podczas której Morąg został rekomendowany do włączenia do międzynarodowej Sieci.

W kolejnym etapie przesłano przetłumaczoną samocenę Miasta do siedziby Międzynarodowego Stowarzyszenia Cittaslow we Włoszech.

W dniu 17 grudnia 2020 roku formalnie zakończyła się droga naszego miasta do Cittaslow. Wtedy właśnie na spotkaniu on-line Komitetu Koordynacyjnego Cittaslow International które nadawane było z siedziby tj. włoskiego miasta Orvieto, odebraliśmy symboliczny certyfikat, który potwierdził przyjęcie miasta do sieci. Natomiast 25 czerwca 2021 roku podczas XII Festiwalu Miast Cittaslow w Bartoszycach, Marszałek Województwa Warmińsko – Mazurskiego przekazał oficjalnie certyfikat.

Ideą międzynarodowego ruchu Cittaslow jest propagowanie w mniejszych miejscowościach kultury dobrego, harmonijnego życia stanowiącego alternatywę wobec wielkomiejskiego pośpiechu i postępującej globalizacji. Miasta zrzeszone w sieci dążą do zrównoważonego rozwoju, czyli świadomej polityki miejskiej zapewniającej odpowiednie relacje między wzrostem gospodarczym, dbałością o środowisko i poprawą jakości życia mieszkańców.

W coraz szybszym świecie członkowie Cittaslow chcą ukazywać to co lokalne i specyficzne dla ich okolic. Jednocześnie krzewiąc postawy ekologiczne i dbając o zabytkową tkankę miejską utrzymują solidarność z przeszłymi i przyszłymi pokoleniami.

SAMORZĄD - INFORMACJE OGÓLNE

Początek lat 90 XX wieku był dla naszego kraju czasem bardzo ważnym i przełomowym. Datą, którą warto zapamiętać, jest na pewno 8 marca 1990 roku, kiedy to Sejm przyjął ustawę o samorządzie terytorialnym. Wtedy było już wszystko jasne - samorządność po wielu latach powróciła do Polski. Kilka tygodni później, 27 maja 1990 roku mieszkańcy po raz pierwszy po upadku komunizmu uczestniczyli w wolnych wyborach samorządowych. Był to jeden z pierwszych kroków do tego, aby obywatele sami decydowali o sprawach, które bezpośrednio ich dotyczą. Do roku 1998 funkcjonował dwuszczeblowy podział administracyjny kraju. Administracja państwowa dotyczyła poziomu województw, natomiast samorządowa poziomu gmin.

W 1998 roku reforma administracji publicznej, która weszła w życie w styczniu 1999 roku, była jedną z najbardziej przełomowych w ostatnim ćwierćwieczu. Z wcześniejszych 49 województw zostało tylko 16. Pojawiło się ponad 300 powiatów. Miasta, które utraciły status województw, w większości weszły do grupy powiatów grodzkich, czyli miast na prawach powiatu. Efektem tych zmian było chociażby zmniejszenie roli wojewody, czyli organu administracji państwowej, na rzecz marszałka województwa i samorządu regionalnego.

Do roku 2002 na czele gminy stali: zarządy gmin z prezydentami, burmistrzami i wójtami na czele, wybierani w wyborach pośrednich. Mieszkańcy głosowali na przedstawicieli rad miejskich (miast, gminy), którzy ze swojego grona wybierali osoby, które były organem wykonawczym. 20 czerwca 2002 parlament przyjął ustawę, która wprowadziła bezpośrednie wybory prezydentów, burmistrzów i wójtów. Od tej pory to obywatele bezpośrednio decydują o tym, kto pełni jednoosobowo funkcję organu wykonawczego w gminie.

Rok 2015 został ustanowiony przez Senat Rokiem Samorządu Terytorialnego.

SAMORZĄD GMINNY – to wyodrębniony w strukturze państwa związek społeczności lokalnej funkcjonujący w randze gminy, która z mocy prawa powołana jest do samodzielnego wykonywania zadań administracji publicznej, a także wyposażona w materialne środki umożliwiające realizację nałożonych jej zadań.

Podstawą prawną funkcjonowania gminy jest **Ustawa z dnia 8 marca 1990 roku o samorządzie gminnym**. Określa ona jej organizację i organy, przedmiot działalności i kompetencje, a także prawną formę działania.

Zgodnie z ustawą o samorządzie gminnym, o ustroju gminy stanowi jej Statut, który określa zasady dostępu do dokumentów i korzystania z nich. Uchwalanie statutu należy do wyłącznej właściwości rady gminy, która poprzez swoje uchwały określa większość zasad działania gminy.

Wyróżniamy trzy rodzaje gmin: miejskie, miejsko-wiejskie i wiejskie (zbiorowe, wielowioskowe). Rada gminy może w obrębie gminy tworzyć mniejsze jednostki administracyjne (tzw. jednostki pomocnicze gminy): sołectwa, dzielnice, osiedla lub inne jednostki.

Gmina jako podstawowa jednostka samorządu terytorialnego.

Podstawową jednostką samorządu jest gmina. Gmina posiada osobowość prawną oraz wykonuje zadania publiczne w imieniu własnym i na własną odpowiedzialność. Jej samodzielność jest chroniona sędownie. Gmina jest prawnie zorganizowanym terytorialnie związkiem mieszkańców, określonym w ustawie jako wspólnota samorządowa, dysponująca pewnym władztwem. Przynależność do gminy jest obligatoryjna, wynika z samego faktu zamieszkania na terytorium danej gminy, czyli do gminy należy się z mocy prawa i nie można się z niej

wypisać. Gmina wykonuje zadania publiczne w imieniu własnym i na własną odpowiedzialność. Zadaniem gminy są wszystkie sprawy publiczne o znaczeniu lokalnym, nie zastrzeżone ustawami na rzecz innych podmiotów.

Rada Ministrów, w drodze rozporządzenia: tworzy, łączy, dzieli i znosi gminy oraz ustala ich granice; nadaje gminie lub miejscowości status miasta i ustala jego granice; ustala i zmienia nazwy gmin oraz siedziby ich władz.

Mieszkańcy Gminy podejmują rozstrzygnięcia w głosowaniu powszechnym (poprzez wybory i referendum) lub **za pośrednictwem organów gminy**, którymi są: **rada i wójt /burmistrz, prezydent/**.

RADA GMINY

Rada jest organem uchwałodawczym gminy, mającym kompetencje stanowiące i kontrolne, wybieranym na 5-letnią kadencję w wyborach powszechnych przez mieszkańców gminy. Rada gminy składa się z radnych, ich liczba jest różna w zależności od liczby mieszkańców w gminie. Rada gminy działa na sesjach (i rozstrzyga sprawy podejmując uchwały) oraz poprzez swoje komisje (zajmujące się bądź funkcjonowaniem danej jednostki, np. komisja budżetu, bądź poszczególnymi dziedzinami życia społecznego, np. komisja oświaty czy zdrowia). Rada gminy jest także organem kontrolnym – poprzez komisję rewizyjną kontroluje działalność wójta, gminnych jednostek organizacyjnych oraz jednostek pomocniczych gminy.

Zasady wyboru radnych:

Radni gminy wybierani są przez jej mieszkańców w wyborach powszechnych, równych, bezpośrednich, tajnych - w wyborach można głosować tylko osobiście i tylko jeden raz. Każdemu obywatelowi, który najpóźniej w dniu wyborów kończy 18 lat i stale zamieszkuje na obszarze działania danej rady przysługuje czynne prawo wyborcze. Radnym może zostać osoba mająca prawo wybierania do danej rady. Radni wybierani są na kadencję 5 lat (do 2018 roku trwała 4 lata).

Mandat radnego to zbiór praw i obowiązków reprezentanta wspólnoty samorządowej, który obejmując swą funkcję zobowiązuje się przestrzegać prawa i rzetelnie wykonywać obowiązki. Przed przystąpieniem do wykonywania mandatu radny składa ślubowanie. Radny jest zobowiązany brać udział w pracach rady gminy.

WÓJT (BURMISTRZ, prezydent miasta) jest jednoosobowym organem wykonawczym gminy.

Burmistrz wykonuje uchwały rady gminy i zadania gminy określone przepisami prawa.

Do zadań wójta należy w szczególności:

- 1) przygotowywanie projektów uchwał rady gminy;
- 2) opracowywanie programów rozwoju w trybie określonym w przepisach o zasadach prowadzenia polityki rozwoju;
- 3) określanie sposobu wykonywania uchwał;
- 4) gospodarowanie mieniem komunalnym;
- 5) wykonywanie budżetu;
- 6) zatrudnianie i zwalnianie kierowników gminnych jednostek organizacyjnych.

Zasady wyboru wójta/burmistrza

Wójt/burmistrz wybierany jest przez mieszkańców gminy w wyborach powszechnych, równych, bezpośrednich, tajnych - w wyborach można głosować tylko osobiście i tylko jeden raz. Wójtem, burmistrzem może zostać każdy obywatel polski posiadający prawo wybierania do rady gminy, który najpóźniej w dniu głosowania kończy 25 lat, z tym że kandydat nie musi stale zamieszkiwać na obszarze gminy, w której kandyduje. Wójt/burmistrz wybierany jest na kadencję 5 lat (do 2018 trwała 4 lata). Wójtem (burmistrzem, prezydentem) nie może być osoba, która nie jest obywatelem Polski. Wójt wykonuje zadania przy pomocy urzędu gminy, którego jest kierownikiem.

CZYM ZAJMUJE SIĘ GMINA?

Zadania samorządu: zaspokajanie zbiorowych potrzeb mieszkańców

Rozróżniamy zadania własne i zadania zlecone

ZADANIA WŁASNE:

art. 7. ustawy o samorządzie gminnym wyszczególnia katalog zadań własnych gminy, są to m.in.:

- Usługi komunalne – wodociągi, kanalizacja, śmieci, transport publiczny, utrzymanie dróg, chodników, gminne budownictwo mieszkaniowe
- Edukacja – utrzymanie żłobków i przedszkoli, prowadzenie szkół podstawowych

- Ochrona zdrowia – podstawowa opieka zdrowotna (lekarze rodzinni)
- Pomoc społeczna – ośrodki pomocy społecznej, świadczenia socjalne
- Planowanie przestrzenne i ochrona środowiska – planowanie dopuszczalnej zabudowy i zagospodarowania nieruchomości położonych na terenie gminy,
- Kultura – prowadzenie instytucji takich jak biblioteki, ośrodki kultury,
- Rozwój gospodarczy – tworzenie przyjaznych warunków dla biznesu, przygotowanie terenów pod inwestycje,
- Bezpieczeństwo – wspieranie policji, straży pożarnej, służb porządkowych,
- Aktywność obywatelska – wspieranie i upowszechnianie idei samorządowej.

ZADANIA ZLECONE

gmina może wykonywać zadania zlecone z zakresu administracji rządowej a także z zakresu organizacji przygotowań i przeprowadzania wyborów powszechnych oraz referendum nałożone na nią ustawami. Na realizację zadań zleconych gmina otrzymuje środki finansowe

Trójstopniowy podział samorządu w Polsce:

GMINA – „samorząd pierwszego kontaktu”, odpowiedzialny za zapewnienie podstawowych usług publicznych
 POWIAT - odpowiada przede wszystkim za ochronę zdrowia i edukację ponadgimnazjalną

SAMORZĄD WOJEWÓDZTWA – planuje rozwój regionalny i rozdziela środki finansowe na ten cel [obecnie głównie z funduszy UE]

Podział administracyjny Polski:

I. Samorząd Województwa:

16 województw: Dolnośląskie, Kujawsko-pomorskie, Lubelskie, Lubuskie, Łódzkie, Małopolskie, Mazowieckie, Opolskie, Podkarpackie, Podlaskie, Pomorskie, Śląskie, Świętokrzyskie, Warmińsko-mazurskie, Wielkopolskie, Zachodniopomorskie

Władza uchwałodawcza – sejmik wojewódzki

Władza wykonawcza – zarząd województwa (5 osób z marszałkiem jako przewodniczącym)

II. Powiaty

314 powiatów i 66 miast na prawach powiatu

Władza uchwałodawcza – rada powiatu

Władza wykonawcza – zarząd powiatu (3-5 osób ze starostą na czele)

III. Gminy

2 477 gmin

- gminy wiejskie – prawie 1.498 /na jej terenie nie ma miasta/

- gminy miejsko-wiejskie – 677 /w jej skład wchodzi miasto oraz obszar wiejski - kilka lub kilkanaście wsi/

- gminy miejskie – ponad 302 /swoim obszarem obejmuje tylko miasto/

Władza uchwałodawcza – rada gminy

Władza wykonawcza: burmistrz – organ wykonawczy gminy miejskiej /z liczbą mieszkańców do 100 tys./ lub miejsko-wiejskiej; prezydent – organ wykonawczy gminy miejskiej, w której liczba mieszkańców jest powyżej 100 tys./ ; wójt – organ wykonawczy gminy wiejskiej.

W Polsce jest 964 miasta.

Jednostki pomocnicze w Gminie Morąg:

Sołectwa - w miejscowościach wiejskich – sołtys i rada sołecka, zebranie wiejskie,

Osiedla – na terenie miasta zarząd i rada osiedla, zebranie mieszkańców

Jednostki pomocnicze działają na podstawie statutów uchwalonych przez Radę Gminy. Jednostki pomocnicze mogą prowadzić gospodarkę finansową w ramach budżetu gminy.

FINANSE GMINY

Skąd biorą się pieniądze, którymi dysponuje rada gminy.

Dochodami jednostek samorządu terytorialnego są dochody własne, subwencja ogólna oraz dotacje celowe z budżetu państwa.

Dochodami mogą być również środki pochodzące ze źródeł zagranicznych niepodlegające zwrotowi, środki z budżetu Unii Europejskiej oraz inne środki określone w odrębnych przepisach.

Źródłami dochodów własnych gminy są:

- 1) wpływy z podatków: od nieruchomości, rolnego, leśnego, od środków transportowych, dochodowego od osób fizycznych, opłacanego w formie karty podatkowej, od spadków i darowizn, od czynności cywilnoprawnych;
- 2) wpływy z opłat: skarbowej, targowej, miejscowej, uzdrowskiej i od posiadania psów, eksploatacyjnej
- 3) 39,34% udziału we wpływach z podatku dochodowego od osób fizycznych, od podatników tego podatku zamieszkałych na obszarze gminy;
- 4) 6,71% udziału we wpływach z podatku dochodowego od osób prawnych, od podatników tego podatku, posiadających siedzibę na obszarze gminy;
- 5) inne dochody, jak np. dochody uzyskiwane przez gminne jednostki budżetowe oraz wpłaty od gminnych zakładów budżetowych, dochody z majątku gminy, czy też 5,0% dochodów uzyskiwanych na rzecz budżetu państwa w związku z realizacją zadań z zakresu administracji rządowej oraz innych zadań zleconych ustawami, o ile odrębne przepisy nie stanowią inaczej.

GMINA MORĄG

Gmina miejsko-wiejska
Powiat Ostródzki, Województwo Warmińsko-Mazurskie
Siedziba Gminy: miasto Morąg

Liczba mieszkańców:

- miasto Morąg: ok. 13.000 osób
- tereny wiejskie: ok. 10.000 osób
Powierzchnia Gminy Morąg: ok. 311 km²
Powierzchnia Miasta Morąg: 12,17 km²

Liczba Sołectw w Gminie Morąg – 29
Liczba Osiedli w Mieście Morąg - 8

Liczba radnych w Gminie Morąg – 21

Liczba szkół podstawowych prowadzonych przez Gminę Morąg – 7
Liczba przedszkoli prowadzonych przez Gminę Morąg – 3
Liczba żłobków prowadzonych przez Gminę Morąg - 1
Liczba szkół niepublicznych z siedzibą w Gminie Morąg - 3

Kod pocztowy 14-300
Samochodowe tablice rejestracyjne – NOS
Kierunkowy nr telefonu (+48) 89

Drogi Wojewódzkie:

Zarządca: Zarząd Dróg Wojewódzkich w Olsztynie, Rejon Dróg w Elblągu
Suma długości według rodzaju nawierzchni (na terenach wiejskich):
W mieście: 5 km
Teren wiejskie: 30 km

Drogi Powiatowe:

Zarządca: Zarząd Dróg Powiatowych w Ostródzie
Suma długości i powierzchni
Miasto: 17,723 km
Teren wiejski: 141,9 km

Drogi gminne:

Zarządca: Burmistrz Morąga
Suma długości i powierzchni według rodzaju nawierzchni na terenach wiejskich: 131.532 km
Powierzchnia ogółem: 433929.3 m²
Suma długości i powierzchni według rodzaju nawierzchni na terenach miasta: 11.897 km
Powierzchnia ogółem: 66136.5 m²

ORGANY WŁADZY w Gminie Morąg

ORGAN WYKONAWCZY GMINY MORĄG - BURMISTRZ MORĄGA Tadeusz Sobierajski

Swoją funkcję pełni od 2002 r.

ORGAN STANOWIĄCY /UCHWAŁODAWCZY/ - RADA GMINY - Rada Miejska w Morągu – 21 radnych
Rola rady (m.in. uchwalanie budżetu, ustalanie kwot podatków, pożyczek i kredytów, udzielanie absolutorium(stwierdzenie prawidłowości działania finansowego organu wykonawczego – /np. Burmistrza/ w określonym przedziale czasowym), kontrola działań burmistrza, uchwalanie dokumentów strategicznych, tworzenie jednostek pomocniczych itp.)

Kompetencje Rady Gminy:

Na podstawie ustawy o samorządzie gminnym z dnia 8.03.1990 r., art.18. ust. 1. do wyłącznej właściwości rady gminy należy:

- 1) uchwalanie statutu gminy,
- 2) ustalanie wynagrodzenia wójta, stanowienie o kierunkach jego działania oraz przyjmowanie sprawozdań z jego działalności,
- 3) powoływanie i odwoływanie skarbnika gminy, który jest głównym księgowym budżetu - na wniosek wójta,
- 4) uchwalanie budżetu gminy, rozpatrywanie sprawozdania z wykonania budżetu oraz podejmowanie uchwały w sprawie udzielenia lub nieudzielenia absolutorium (stwierdzenie prawidłowości działania finansowego organu wykonawczego – /np. Burmistrza/ w określonym przedziale czasowym) z tego tytułu,
- 5) uchwalanie studium uwarunkowań i kierunków zagospodarowania przestrzennego gminy oraz miejscowych planów zagospodarowania przestrzennego,
- 6) uchwalanie programów gospodarczych,
- 7) ustalanie zakresu działania jednostek pomocniczych, zasad przekazywania im składników mienia do korzystania oraz zasad przekazywania środków budżetowych na realizację zadań przez te jednostki,
- 8) podejmowanie uchwał w sprawach podatków i opłat w granicach określonych w odrębnych ustawach,
- 9) podejmowanie uchwał w sprawach majątkowych gminy, przekraczających zakres zwykłego zarządu, dotyczących:
 - a) określania zasad nabycia, zbycia i obciążenia nieruchomości gruntowych oraz ich wydzierżawiania lub najmu na okres dłuższy niż trzy lata, o ile ustawy szczególne nie stanowią inaczej; do czasu określenia zasad wójt może dokonywać tych czynności wyłącznie za zgodą rady gminy,
 - b) emitowania obligacji oraz określania zasad ich zbywania, nabywania i wykupu przez wójta,
 - c) zaciągania długoterminowych pożyczek i kredytów,
 - d) ustalania maksymalnej wysokości pożyczek i kredytów krótkoterminowych zaciąganych przez wójta w roku budżetowym,
 - e) zobowiązań w zakresie podejmowania inwestycji i remontów o wartości przekraczającej granicę ustaloną corocznie przez radę gminy,
 - f) tworzenia i przystępowania do spółek i spółdzielni oraz rozwiązywania i występowania z nich,
 - g) określania zasad wnoszenia, cofania i zbywania udziałów i akcji przez wójta,
 - h) tworzenia, likwidacji i reorganizacji przedsiębiorstw, zakładów i innych gminnych jednostek organizacyjnych oraz wyposażania ich w majątek,
 - i) ustalania maksymalnej wysokości pożyczek i poręczeń udzielanych przez wójta w roku budżetowym,
- 10) określanie wysokości sumy, do której wójt może samodzielnie zaciągać zobowiązania,
- 11) podejmowanie uchwał w sprawie przyjęcia zadań, o których mowa w art. 8 ust. 2 i 2a,
- 12) podejmowanie uchwał w sprawach współdziałania z innymi gminami oraz wydzielanie na ten cel odpowiedniego majątku,
- 12a) podejmowanie uchwał w sprawach współpracy ze społecznościami lokalnymi i regionalnymi innych państw oraz przystępowania do międzynarodowych zrzeszeń społeczności lokalnych i regionalnych,
- 13) podejmowanie uchwał w sprawach: herbu gminy, nazw ulic i placów publicznych oraz wznoszenia pomników,
- 14) nadawanie honorowego obywatelstwa gminy,
- 14a) podejmowanie uchwał w sprawie zasad udzielania stypendiów dla uczniów i studentów,
- 15) stanowienie w innych sprawach zastrzeżonych ustawami do kompetencji rady gminy.

Skład Rady Miejskiej w Morągu /kadencja 2018-2023/:

[https://morag.radni.info/radni?kadencja=Kadencja%20VIII%20\(2018-2023\)](https://morag.radni.info/radni?kadencja=Kadencja%20VIII%20(2018-2023))

Raćkowski Marek - Przewodniczący Rady Miejskiej w Morągu

Szczurowski Stefan - Wiceprzewodniczący Rady Miejskiej w Morągu

Cołoś Renata - Wiceprzewodnicząca Rady Miejskiej w Morągu

Bardziński Mirosław

Bartoszewicz Ryszard

Cydejko Aleksander

Drosio Józef

Gołowicz Daniel

Grochowski Tomasz

Kaczkan Józef Waldemar

Kaczyński Kamil

Kowalewski Adam
Kowalewski Krzysztof
Matwiejczyk Mateusz
Ogór Marek
Orłowski Tomasz
Steć Łucja
Strzylak Marcin
Szczurowski Jerzy
Topolski Damian
Winnicka Celina

KOMISJE RADY MIEJSKIEJ W MORĄGU

[https://morag.radni.info/grupy?kadencja=Kadencja%20VIII%20\(2018-2023\)](https://morag.radni.info/grupy?kadencja=Kadencja%20VIII%20(2018-2023))

Komisja Rewizyjna
Komisja Budżetowa
Komisja Gospodarki, Rolnictwa i Ochrony Środowiska
Komisja Oświaty, Kultury, Sportu, Turystyki i Promocji
Komisja Zdrowia
Komisja Bezpieczeństwa Publicznego
Komisja Spraw Społecznych

URZĄD MIEJSKI w Morągu

Aparat pomocniczy burmistrza do realizacji jego zadań. Kierownikiem Urzędu jest burmistrz. Przedmiotem działania Urzędu jest załatwianie spraw publicznych w zakresie zadań własnych, zleconych i przekazanych w drodze porozumień zawartych przez burmistrza z organami administracji samorządowej, rządowej.

Siedziba: Morąg, ul. 11 Listopada 9; tel. (89) 757 22 31, fax. (89) 757 21 20; e-mail : morag@morag.pl,

Regulamin organizacyjny Urzędu Miejskiego w Morągu:

http://www.bip.morag.pl/23/Regulamin_organizacyjny/

Statut Gminy Morąg: http://www.bip.morag.pl/20/Statut_Gminy/

WYDZIAŁY URZĘDU:

W skład Urzędu wchodzi następujące Wydziały i równorzędne komórki organizacyjne oraz samodzielne stanowiska pracy:

Wydział Organizacyjny i Spraw Obywatelskich

Wydział Finansowo-Budżetowy

Wydział Komunalno-Inwestycyjny i Rozwoju Lokalnego

Wydział Gospodarki Nieruchomościami, Planowania Przestrzennego Ochrony Środowiska i Rolnictwa

Wydział Oświaty i Kultury

Wydział Sportu i Rekreacji:

- Referat Sportu i Rekreacji

- Referat - Pływalnia „Morąska Perła”

Urząd Stanu Cywilnego

Biuro Profilaktyki i Rozwiązywania Problemów Alkoholowych oraz Przeciwdziałania Narkomanii

Biuro Promocji

Radca Prawny

Pełnomocnik ds. Organizacji Pozarządowych

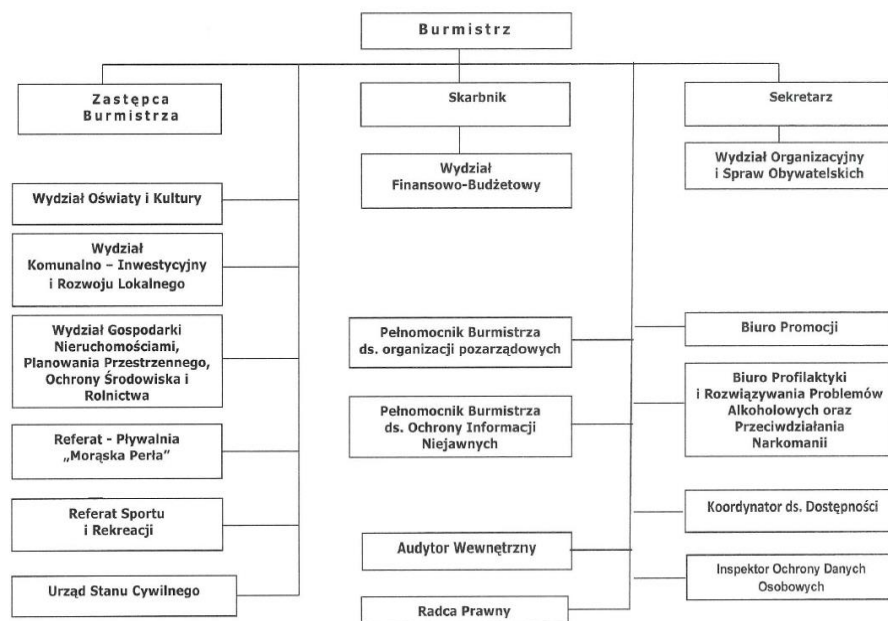
Pełnomocnik ds. Ochrony Informacji Niejawnych

Koordinator ds. Dostępności

Inspektor Ochrony Danych Osobowych

Schemat Organizacyjny Urzędu Miejskiego w Morągu

Załącznik do Regulaminu Organizacyjnego Urzędu
(Zarządzenie Burmistrza Morąga Nr 1092/23 z dnia 31.10.2023 r.)



BURMISTRZ MORĄGA – TADEUSZ SOBIERAJSKI

Kierownikiem Urzędu jest Burmistrz. Burmistrz organizuje pracę Urzędu, kieruje bieżącymi sprawami Gminy i reprezentuje ją na zewnątrz. Burmistrz kieruje pracą Urzędu przy pomocy Zastępcy i Sekretarza. Burmistrz wykonuje uprawnienia zwierzchnika służbowego w stosunku do pracowników Urzędu.

Do zadań Burmistrza należy w szczególności:

- gospodarowanie mieniem Gminy,
- kierowanie sprawami Gminy,
- reprezentowanie Gminy i Urzędu na zewnątrz,
- podejmowanie czynności nie cierpiących zwłoki należących do właściwości Rady związanych z bezpośrednim zagrożeniem interesu publicznego, zagrażających bezpośrednio zdrowiu i życiu oraz w sprawach mogących spowodować znaczne straty materialne,
- kierowanie i organizowanie pracy Urzędu,
- wykonywanie zadań określonych przepisami o ochronie informacji niejawnych,
- wykonywanie zadań określonych przepisami z zakresu obronności państwa,
- nadzór nad realizacją zaleceń pokontrolnych wydawanych przez organy kontroli oraz kontrolę wewnętrzną,
- nawiązywanie i rozwiązywanie stosunku pracy z pracownikami Urzędu,
- wydawanie decyzji w indywidualnych sprawach z zakresu administracji publicznej w przedmiocie i zakresie przewidzianym prawem,
- inne zadania wynikające z bieżącego kierowania Urzędem

ZASTĘPCA BURMISTRZA MORĄGA

Zastępca zapewnia w powierzonym mu zakresie pełną realizację zadań oraz nadzoruje Wydziały i jednostki organizacyjne wykonujące te zadania.

Burmistrz w drodze zarządzenia określa Wydziały i jednostki organizacyjne nadzorowane przez Zastępcę.

Zastępca organizuje bieżące rozwiązywanie problemów społeczno-gospodarczych Gminy, oraz wykonuje zadania na podstawie pełnomocnictwa udzielonego mu przez Burmistrza, podejmuje czynności kierownika Urzędu podczas nieobecności Burmistrza.

SEKRETARZ GMINY

Sekretarz zapewnia w powierzonym mu zakresie pełną realizację zadań oraz nadzoruje wydziały i jednostki organizacyjne wykonujące te zadania.

Burmistrz w drodze zarządzenia określa Wydziały i jednostki nadzorowane przez Sekretarza.

- Do zadań Sekretarza należy w szczególności:
- sprawowanie nadzoru nad organizacją pracy, przestrzeganiem wewnętrznego porządku pracy, prawidłowym wykonywaniem czynności kancelaryjnych oraz obiegiem informacji w Urzędzie,
- nadzorowanie przestrzegania przepisów proceduralnych przy załatwianiu spraw w trybie postępowania administracyjnego i skargowego oraz interpelacji radnych,
- organizowanie zasad właściwego przyjmowania, rozpatrywania i załatwiania skarg i wniosków obywateli,
- nadzór nad przestrzeganiem dyscypliny pracy w Urzędzie,
- zapewnienie obsługi techniczno-biurowej Urzędu,
- nadzór nad zapewnieniem terminowego i prawidłowego przygotowania przez Wydziały i inne jednostki organizacyjne materiałów na sesje Rady,
- nadzór nad gospodarką, mieniem Urzędu i środkami budżetowymi przeznaczonymi na pokrycie kosztów jego funkcjonowania,
- wstępny przegląd korespondencji wpływającej do Urzędu i podział na Wydziały i stanowiska pracy,
- prowadzenie spraw powierzonych przez Burmistrza.

SKARBNIK GMINY

Skarbnik (Główny Księgowy budżetu) prowadzi sprawy związane z gospodarką finansową Gminy.

Do zadań Skarbnika należy w szczególności:

- opracowanie projektu budżetu Gminy,
- dokonanie wstępnej kontroli legalności dokumentów dotyczących wykonywania budżetu oraz jego zmian,
- sporządzanie okresowych analiz i zbiorczych sprawozdań z wykonywania budżetu,
- dokonywanie kontroli finansowej,
- organizowanie zasad obiegu dokumentów finansowych w Urzędzie,
- nadzór nad wykonywaniem obowiązków przez głównych księgowych gminnych jednostek organizacyjnych,

- wykonywanie przepisów ustaw o finansach publicznych, ustaw podatkowych, dokonywanie kontrasygnaty czynności prawnych dotyczących Burmistrza, jeżeli czynność prawna może spowodować powstanie zobowiązań pieniężnych oraz informowanie Rady i Regionalnej Izby Obrachunkowej o odmowie złożenia kontrasygnaty.

W Urzędzie Miejskim w Morągu możliwe jest załatwianie spraw urzędowych przez Internet.

Zakładka *e-Urząd* na stronie BIP Urzędu Miejskiego w Morągu jest miejscem, w którym znajdziecie najważniejsze informacje dotyczące form załatwienia spraw urzędowych zarówno metodą tradycyjną - papierową, jak również poprzez formularze elektroniczne umożliwiające załatwienie niektórych spraw drogą elektroniczną poprzez [Elektroniczną Skrzynkę Podawczą](#) na ePUAP /e-PUAP - elektroniczna Platforma Usług Administracji Publicznej/, dzięki posiadanemu Profilowi Zaufanemu.

Elektroniczna Skrzynka Podawcza to system, dzięki któremu obywatele mogą przysyłać dokumenty i formularze elektroniczne do Urzędu za pośrednictwem Internetu. Załatwienie każdej sprawy w formie elektronicznej następuje poprzez złożenie [pisma ogólnego](#) do Urzędu. Dla niektórych spraw, Urząd udostępnia specjalne formularze, ułatwiające złożenie wniosku elektronicznego. Lista tych spraw dostępna jest w [Katalogu usług](#) Urzędu Miejskiego w Morągu. Przed wysłaniem pisma przez platformę ePUAP należy zapoznać się z wymaganiami dla dokumentów elektronicznych dostarczanych do Urzędu Miejskiego w Morągu.

Profil zaufany to bezpłatny odpowiednik podpisu elektronicznego. Działa on podobnie jak odręczny podpis – identyfikuje osobę, która ten profil wykorzystuje. Dzięki profilowi zaufanemu obywatel może załatwić sprawy administracyjne drogą elektroniczną, bez konieczności wychodzenia z domu, 24 godziny na dobę, z dowolnego miejsca. Obywatele mogą załatwić wiele spraw urzędowych - np. założyć firmę przez Internet czy elektronicznie sprawdzić i opłacić składki ZUS.

Biuletyn Informacji Publicznej



biuletyn
informacji publicznej

Wszystkie informacje dotyczące samorządu Gminy Morąg i jego funkcjonowania znajdziecie w Biuletynie Informacji Publicznej Gminy Morąg na stronie www.bip.morag.pl

W 2001 roku - na podstawie artykułu 61 Konstytucji Rzeczypospolitej Polskiej - została ogłoszona Ustawa o dostępie do informacji publicznej. Biuletyn Informacji Publicznej to system stron internetowych prowadzonych przez instytucje publiczne służący powszechnemu i bezpłatnemu dostępowi do informacji publicznej.

Biuletyn Informacji Publicznej (BIP) został stworzony w celu powszechnego udostępniania informacji publicznej w postaci elektronicznej. Biuletyn ten składa się z witryn WWW, na których władze publiczne oraz inne podmioty wykonujące zadania publiczne udostępniają informacje publiczne wymagane przez polskie prawo.

JEDNOSTKI ORGANIZACYJNE GMINY MORĄG:

Posiadające osobowość prawną:

1.Spółki:

1. Miejskie Przedsiębiorstwo Energetyki Ciepłej Spółka z o.o.
2. Miejskie Przedsiębiorstwo Zarządzania Nieruchomościami Spółka z o.o.
3. Przedsiębiorstwo Oczyszczania Spółka z o.o.
4. Przedsiębiorstwo Wodociągów i Kanalizacji Spółka z o.o.
5. Szpital Miejski w Morągu Sp. z o.o.

Miejskie Przedsiębiorstwo Zarządzania Nieruchomościami Spółka z o.o. i Przedsiębiorstwo Oczyszczania Spółka z o.o. są w trakcie łączenia w jedną spółkę.

2.Instytucje kultury:

1. Miejska Biblioteka Publiczna /www.bibliotekamorag.pl/

Terenem działania Miejskiej Biblioteki Publicznej im. K. I. Gałczyńskiego w Morągu jest miasto Morąg i tereny wiejskie. Sieć biblioteczną tworzą:

- Miejska Biblioteka Publiczna im. K. I. Gałczyńskiego w Morągu.

Filie biblioteczne:

- Biblioteka Publiczna w Bogaczewie,
- Biblioteka Publiczno-Szkolna w Jurkach,
- Biblioteka Publiczno-Szkolna w Słoneczniku,
- Biblioteka Publiczno-Szkolna w Żabim Rogu.
- Punkt Biblioteczny w Królewie.

2. Morąski Dom Kultury /<http://www.mdk.morag.pl/>

- Administruje świetlicami wiejskimi
- Prowadzi Kino Narie - od środy do piątku dla dzieci i młodzieży szkolnej Kawiarenka Kina „Narie” - ciepły popcorn, słodycze i napoje - miejsce do spotkań towarzyskich, odrobienia lekcji i oglądania TV, strefa wi-fi.
- Prowadzi koła zainteresowań dla dzieci, młodzieży i dorosłych
- organizuje wydarzenia kulturalno-rozrywkowe w Gminie Morąg

Jednostki budżetowe:

1. Szkoła Podstawowa Nr 1 w Morągu im. Jana Pawła II
2. Szkoła Podstawowa Nr 2 w Morągu im. Władysława Reymonta
3. Szkoła Podstawowa Nr 3 w Morągu im. Jana Brzechwy
4. Szkoła Podstawowa Nr 4 w Morągu im. Stefana Żeromskiego
5. Szkoła Podstawowa w Łącznie im. rtm. Witolda Pileckiego w Łącznie
6. Szkoła Podstawowa w Słoneczniku im. Heleny Ponieważ
7. Szkoła Podstawowa w Żabim Rogu im. Ireny Kwinto z Filią w Bramce
8. Przedszkole "Jedyneczka" w Morągu
9. Przedszkole Nr 2 w Morągu
10. Przedszkole Nr 6 „Pod Zielonym Parasolem” w Morągu
11. Żłobek Miejski w Morągu

Pozostałe jednostki budżetowe:

1. Miejski Ośrodek Pomocy Społecznej <https://mopsmorag.bip.gov.pl/>

2. Straż Miejska

Do zadań Straży Miejskiej należy w szczególności:

- 1) Ochrona spokoju i porządku w miejscach publicznych.
- 2) Czuwanie nad porządkiem i kontrola ruchu drogowego - w zakresie określonym w przepisach o ruchu drogowym.
- 3) Współdziałanie z właściwymi podmiotami w zakresie ratowania życia i zdrowia obywateli, pomocy w usuwaniu awarii technicznych i skutków klęsk żywiołowych oraz innych miejscowych zdarzeń.
- 4) zabezpieczenie miejsca przestępstwa, katastrofy lub innego podobnego zdarzenia albo miejsc zagrożonych takim zdarzeniem przed dostępem osób postronnych lub zniszczeniem śladów i dowodów, do momentu przybycia właściwych służb, a także ustalenie, w miarę możliwości, świadków zdarzenia.

- 5) Ochrona obiektów komunalnych i urządzeń użyteczności publicznej,
- 6) Współdziałanie z organizatorami i innymi służbami w ochronie porządku podczas zgromadzeń i imprez publicznych.
- 7) Doprowadzanie osób nietrzeźwych do izby wytrzeźwień lub miejsca ich zamieszkania, jeżeli osoby te zachowaniem swoim dają powód do zgorszenia w miejscu publicznym, znajdują się w okolicznościach zagrażających ich życiu lub zdrowiu albo zagrażają życiu i zdrowiu innych osób.
- 8) Informowanie społeczności lokalnej o stanie i rodzajach zagrożeń, a także inicjowanie i uczestnictwo w działaniach mających na celu zapobieganie popełnianiu przestępstw i wykroczeń oraz zjawiskom kryminogennym i współdziałanie w tym zakresie z organami państwowymi, samorządowymi i organizacjami społecznymi.
- 9) Konwojowanie dokumentów, przedmiotów wartościowych lub wartości pieniężnych dla potrzeb gminy.

**Biuro Profilaktyki i Rozwiązywania Problemów Alkoholowych oraz Przeciwdziałania Narkomanii
ul. Dworcowa 7, tel. 89 757 23 73**

Przy Urzędzie Miejskim w Morągu działa Pełnomocnika, który służy pomocą i radą osobom uzależnionym i ich rodzinom w zakresie:

- narkomanii, dopalaczy, używek, alkoholizmu itp.;
- przemocy w rodzinie;

Prowadzi punkt konsultacyjny z dyżurami psychologa, terapeuty, radcy prawnego

Sołectwa w Gminie Morąg

W skład Gminy Morąg wchodzi 29 sołectw, czyli jednostek pomocniczych gminy, charakterystycznych dla obszarów wiejskich. Organem uchwałodawczym w sołectwie jest zebranie wiejskie, a wykonawczym – sołtys. Działalność sołtysa wspomaga rada sołecka. Sołtysa oraz radę sołecką wyłaniają stali mieszkańcy danego sołectwa w tajnym i bezpośrednim głosowaniu na zebraniu wiejskim na 4-letnią kadencję. Sołectwa w Gminie Morąg dysponują wydziałym budżetem, z którego realizują przedsięwzięcia na rzecz swoich mieszkańców.

LP.	SOŁECTWO	MIEJSCOWOŚCI WCHODZĄCE W SKŁAD SOŁECTWA
1.	Antoniewo	Antoniewo, Szymanowo
2.	Bogaczewo	Bogaczewo, Zwierzyniec
3.	Bożęcin	Bożęcin
4.	Bramka	Bramka, Piłąg, Silin
5.	Chojnik	Chojnik
6.	Gubity	Gubity
7.	Gulbity	Gulbity, Woryty Morąskie, Worytki
8.	Jędrychówko	Jędrychówko, Kudypy, Wola Kudypska
9.	Jurki	Jurki, Jurecki Młyn, Plebania Wólka
10.	Kalnik	Kalnik, Kępa Kalnicka, Prętki, Dworek
11.	Kretowiny	Kretowiny
12.	Królewo	Królewo
13.	Kruszewnia	Kruszewnia, Dury
14.	Łączno	Łączno
15.	Maliniak	Maliniak
16.	Markowo	Markowo
17.	Niebrzydowo Wlk.	Niebrzydowo Wielkie, Niebrzydowo Małe
18.	Nowy Dwór	Nowy Dwór, Obuchowo
19.	Raj	Raj, Lubin
20.	Rolnowo	Rolnowo, Kamionka, Dobrocinek, Anin
21.	Ruś	Ruś, Białka
22.	Słonecznik	Słonecznik, Bartężek, Prošno
23.	Strużyna	Strużyna, Stabuniki
24.	Tątlawki	Tątlawki, Rogowo
25.	Wenecja	Wenecja, Szczuplinki, Morzewko
26.	Wilnowo	Wilnowo, Lusajny Małe, Kadzianka
27.	Złotna	Złotna, Borzymowo, Zbożne
28.	Zawroty	Zawroty
29.	Żabi Róg	Żabi Róg

Sołectwo o największej powierzchni - 3.725 ha, to Słonecznik. Najmniejszą powierzchnię ma Sołectwo Gubity – ok 308 ha.

Najwięcej mieszkańców – 1137, ma Sołectwo Żabi Róg. Najmniej mieszkańców – 60, ma Sołectwo Tątlawki.

Osiedla w Mieście Morąg

W skład Gminy Morąg wchodzi 8 osiedli, czyli jednostek pomocniczych gminy na terenie Miasta Morąg. Ogół mieszkańców Osiedla stanowi Samorząd Mieszkańców Osiedla. Organem uchwałodawczym w osiedlu jest Ogólne Zebranie Mieszkańców, a organem wykonawczym w osiedlu jest Zarząd Osiedla z Przewodniczącym na czele. Zarząd Osiedla wybierają stali mieszkańcy danego osiedla w tajnym i bezpośrednim głosowaniu na 4-letnią kadencję. Zarządy Osiedli w Gminie Morąg dysponują wydzielonym budżetem, z którego realizują przedsięwzięcia na rzecz mieszkańców Osiedla.

Osiedle nr 1 „Zatorze”

ul. Bema, ul. Chodkiewicza, ul. Jagiellończyka, ul. Krasińskiego, Plac Gdański, ul. Mazowiecka, ul. Mazurska, ul. Śląska, ul. Żeromskiego, Aleja Wojska Polskiego, ul. Rzemieślnicza.

Osiedle nr 2 "Kolonია Robotnicza"

ul. Akacjowa, ul. Generała Władysława Sikorskiego, ul. Daszyńskiego, ul. Wincentego Witosa, ul. Jodłowa, ul. Wrzosowa, ul. Marszałka Józefa Piłsudskiego, ul. Kilińskiego, ul. Łąkowa, ul. Makowa, ul. Świerkowa, ul. Wronia, ul. Malinowa, ul. Lipowa, ul. Gabriela Narutowicza, ul. Sowia.

Osiedle nr 3 "Kolonია Warszawska"

ul. Asnyka, ul. Klonowa, ul. Krańcowa, ul. St. Moniuszki, ul. Ignacego Paderewskiego, ul. Chopina, ul. Radna, ul. Topolowa, ul. Wierzbowa, ul. Zygmunta Wróblewskiego, ul. Bolesława Prusa, ul. Wyszynskiego, ul. Dębowa.

Osiedle nr 4 "Kwiatowa"

ul. Generała Jana Henryka Dąbrowskiego, ul. Kajki, ul. Kolejowa, ul. Kościuszki, ul. Kwiatowa, ul. Szpitalna, ul. Wenecka, ul. Dworcowa, ul. 3 Maja, ul. Mickiewicza (Nr 1-12), ul. Warmińska (Nr 14-16), Plac Kombatantów.

Osiedle nr 5 "Stare Miasto"

ul. Herdera, ul. Jagiełły (oprócz Nr1), ul. Kasprowicza, ul. Kościelna, ul. Zbożowa, ul. Krzywa, ul. Osińskiego, Plac Jana Pawła II, ul. Rataja, ul. Młyńska, ul. Sierakowskiego, ul. Władysława Reymonta, ul. Skłodowskiej, ul. Zamkowa, ul. Samulewskiego, ul. Zawiszy, ul. Mickiewicza (Nr 15, Nr 16)

Osiedle nr 6 "Kujawska"

ul. Kaszubska, ul. Kujawska, ul. Leśna (Nr 1-5, 7), ul. 11 Listopada, ul. Mickiewicza (Nr 13, 14, 17-32A), ul. Ogrodowa, ul. Przemysłowa, ul. Warmińska (Nr 1-13, 17 – do końca), al. Parkowa.

Osiedle nr 7 "Pułaskiego"

ul. Armii Krajowej, ul. Jagiełły, ul. Mickiewicza (od Nr 39 do końca), ul. Targowa, ul. Szkolna, ul. Pułaskiego (oprócz Nr 6A, 10A), ul. Pomorska.

Osiedle nr 8 "Sienkiewicza"

ul. Leśna (od Nr 9 do końca), ul. Henryka Sienkiewicza, ul. Pułaskiego (Nr 6A, 10A).

Wykaz ulic w Mieście Morąg:

- | | | |
|-------------------------------------------|--------------------------------------|--------------------------------------------------|
| 1. Akacjowa | 32. Krasińskiego | 63. Rondo Elbląskie |
| 2. Aleja Parkowa | 33. Krzywa | 64. Rondo 100-lecia Odzyskania
Niepodległości |
| 3. Aleja Wojska Polskiego | 34. Kujawska | 65. Rzemieślnicza |
| 4. Armii Krajowej | 35. Kwiatowa | 66. Samulewskiego |
| 5. Asnyka | 36. Leśna | 67. Sierakowskiego |
| 6. Bolesława Prusa | 37. Lipowa | 68. Skłodowskiej |
| 7. Chodkiewicza | 38. 11 Listopada | 69. Sosnowa |
| 8. Chopina | 39. Łąkowa | 70. Sowa |
| 9. Dębowa | 40. 3 Maja | 71. St. Moniuszki |
| 10. Dworcowa | 41. Makowa | 72. Stanisława Lema |
| 11. Gabriela Narutowicza | 42. Malinowa | 73. Szkolna |
| 12. Generała Jana Henryka
Dąbrowskiego | 43. Marszałka Józefa
Piłsudskiego | 74. Szpitalna |
| 13. gen. Józefa Bema | 44. Mazowiecka | 75. Śląska |
| 14. Generała Władysława Sikorskiego | 45. Mazurska | 76. Świerkowa |
| 15. Henryka Sienkiewicza | 46. Mickiewicza | 77. Targowa |
| 16. Herdera | 47. Młyńska | 78. Topolowa |
| 17. Ignacego Daszyńskiego | 48. Modrzewiowa | 79. Warmińska |
| 18. Ignacego Paderewskiego | 49. Ogrodowa | 80. Wenecka |
| 19. Jagiellończyka | 50. Osieńskiego | 81. Wierzbowa |
| 20. Jagiełły | 51. Plac Gdański | 82. Wincentego Witosa |
| 21. Jana Kilińskiego | 52. Pl. Jana Pawła II | 83. Wronia |
| 22. Jodłowa | 53. Plac Kombatantów | 84. Wrzosowa |
| 23. Kajki | 54. Pomorska | 85. Zamkowa |
| 24. Kardynała Wyszyńskiego | 55. Przemysłowa | 86. Zawiszy |
| 25. Kasprowicza | 56. Pułaskiego | 87. Zbożowa |
| 26. Kaszubska | 57. Radna | 88. Zygmunta
Wróblewskiego |
| 27. Klonowa | 58. Rataja | 89. Żeromskiego |
| 28. Kolejowa | 59. Reymonta | |
| 29. Kościelna | 60. Rondo Olsztyńskie | |
| 30. Kościuszki | 61. Rondo Ratuszowe | |
| 31. Krańcowa | 62. Rondo Pałacowe | |

Wykaz miejscowości i ulic na terenach wiejskich w Gminie Morąg:

- | | | |
|-------------------|-------------------------|---------------------|
| 1. Anin | - ul. Krokusowa | 40. Raj |
| 2. Antoniewo | - ul. Narcyzowa | 41. Rogowo |
| 3. Bartężek | - ul. Perłowa | 42. Rolnowo |
| 4. Białka | - ul. Różana | 43. Ruś |
| 5. Bogaczewo | - ul. Rubinowa | 44. Silin |
| 6. Borzymowo | - ul. Rumiankowa | - ul. Bursztynowa |
| 7. Bożęcina | - ul. Słoneczna | - ul. Fiołkowa |
| 8. Bramka | - ul. St. Moniuszki | - ul. Szmaragdowa |
| 9. Chojnik | - ul. Szmaragdowa | - ul. Tęczowa |
| 10. Dobrocinek | - ul. Tęczowa | - ul. Złota |
| 11. Dury | - ul. Tulipanowa | 45. Słonecznik |
| 12. Dworek | - ul. Złota | 46. Stabuniki |
| 13. Gubity | 25. Kudypy | 47. Strużyna |
| 14. Gulbity | 26. Lubin | 48. Szczuplinki |
| 15. Jędrychówko | 27. Lusajny Małe | 49. Szymanowo |
| 16. Jurecki Młyn | 28. Łączno | 50. Tątlawki |
| 17. Jurki | 29. Maliniak | 51. Wenecja |
| 18. Kadzianka | 30. Markowo | 52. Wilnowo |
| 19. Kalnik | 31. Morzewko | 53. Wola Kudypska |
| 20. Kamionka | 32. Niebrzydowo Małe | 54. Worytki |
| 21. Kępa Kalnicka | 33. Niebrzydowo Wielkie | 55. Woryty Morąskie |
| 22. Kretowiny | 34. Nowy Dwór | 56. Zawroty |
| 23. Królewo | 35. Obuchowo | 57. Zbożne |
| 24. Kruszewnia | 36. Piąg | 58. Złotna |
| - ul. Bursztynowa | 37. Plebania Wólka | 59. Zwierzyniec |
| - ul. Chabrowa | 38. Prętki | 60. Żabi Róg |
| - ul. Konwaliowa | 39. Prošno | |

WAŻNIEJSZE INSTYTUCJE W GMINIE MORĄG:

Na terenie naszej gminy działa wiele instytucji działających na rzecz obywateli.

URZĄD MIEJSKI W MORĄGU 11 Listopada 9

URZĄD STANU CYWILNEGO ul. 11 Listopada 9 /SALA ŚLUBÓW – Ratusz w Morągu/

STAROSTWO POWIATOWE /ODDZIAŁY ZAMIEJSCOWE w Morągu/ ul. 11 Listopada 9

Wydziału Komunikacji i Transportu w Morągu

Wydział Geodezji i Kartografii

Wydział Budownictwa i Architektury

Wydział Gospodarki Nieruchomościami i Ewidencji Gruntów

INFORMACJA TURYSTYCZNA pl. Jana Pawła II 1 <http://lot.morag.pl/>

Prowadzona jest przez Stowarzyszenie Lokalna Organizacja Turystyczna „Kraina Nieodkrytych Tajemnic”

Jednostka Wojskowa – ul. Wojska Polskiego 33

2 Batalion Zmechanizowany 20 Bartoszyckiej Brygady Zmechanizowanej

42. Batalion Lekkiej Piechoty w Morąg 4. Warmińsko-Mazurska Brygada Obrony Terytorialnej im. kpt. Gracjana Klaudiusza Fróga ps. "Szczerbiec" – Olsztyn.

Klub Wojskowy ul. Wojska Polskiego 31. Klub Wojskowy wchodzi w skład jednostki wojskowej, realizuje zadania w obszarze działalności kulturalnej na rzecz środowiska wojskowego na terenie Morąga.

STRAŻ MIEJSKA, ul. Dworcowa 7

Jednostka Ratowniczo – Gaśnicza Państwowej Straży Pożarnej ul Jagiełły 2

Jednostka Ratowniczo-Gaśnicza Państwowej Straży Pożarnej w Morągu jest jedną z dwóch JRG działających na terenie Komendy Powiatowej Państwowej Straży Pożarnej w Ostródzie. Swoim obszarem działania obejmuje całą Gminę Morąg (310 km²) oraz dwie przyległe Gminy - Gminę Małdyty (189 km²) i Gminę Miłakowo (159,36 km²). W sumie około 37 tys. mieszkańców.

Komisariat Policji ul. Mickiewicza 7

Morąski Komisariat jest oddziałem Powiatowej Komendy Policji w Ostródzie

Prokuratura Rejonowa w Ostródzie Ośrodek Zamiejscowy z siedzibą w Morągu /Sąd Rejonowy w Ostródzie – filia w Morągu/ - ul. Warmińska 17a

W Morągu znajduje się filia Sądu Rejonowego w Ostródzie, w której znajdują się następujące wydziały: VI **Zamiejscowy Wydział Ksiąg Wieczystych** w Morągu, VII **Zamiejscowy Wydział Karny** w Morągu, ul. Warmińska 17 A

Obiekty sportowe i rekreacyjne:

1. **Stadion Miejski w Morągu** ul. Żeromskiego 36

2. **Kompleksy Sportowo - rekreacyjne „Orlik” i „Biały Orlik”** Orlik to dobre miejsce do spędzania czasu dla osób w każdym wieku i stopniu sprawności - nie trzeba być sportowcem, żeby dobrze się tu bawić. W godzinach otwarcia Orlika zawsze jest na nim obecny Animator, który jest jego gospodarzem, dba o dobrą atmosferę, organizuje zajęcia i prowadzi projekty. W Morągu funkcjonują 2 „Orliki”:

-„Orlik” przy ul. Sienkiewicza 7 oferuje: lodowisko (w sezonie zimowym), boisko piłkarskie, boisko wielofunkcyjne, kort tenisowy. Bezpłatnie dostępny sprzęt: koszykówka, piłka nożna, siatkówka, tenis.

-„Orlik” przy ul. Żeromskiego 26 (nieczynny w okresie zimowym) oferuje: boisko piłkarskie, boisko wielofunkcyjne, kort tenisowy. Bezpłatnie dostępny sprzęt: koszykówka, piłka nożna, siatkówka, tenis, unihokej

3. **Pływalnia „Morąska Perła”** ul. Kardynała Wyszyńskiego 8 www.basen.morag.pl - w krytej pływalni znajduje się basen pływakki o wymiarach 25 x 12,5 m. z sześcioma torami, w tym 2 tory z podnoszonym

dnem, basen rekreacyjny o pow. 140 m² z wydzieloną częścią do nauki pływania i wieloma atrakcjami, w tym ze zjeżdżalnią. W okresie letnim, za częścią wypoczynkową otwarte jest niewielkie podwórko do opalania się z leżankami, zadaszeniem markizami i basenem otwartym na 5 leżanek napowietrzających. W obiekcie znajduje się również siłownia. Na użytkowników czekają liczne atrakcje gwarantujące bezpieczny i zdrowy wypoczynek nie tylko dla dorosłych i seniorów, ale również dla młodzieży i najmłodszych. Działa od grudnia 2015 r.

4. **Siłownia zewnętrzna przy Pływalni „Morąska Perła”**

5. **Otwarty tor łyżworolkowy** ul. Asnyka - tor łyżworolkowy znajduje się na osiedlu Kolonia Warszawska. tor, w formie zamkniętej pętli wkomponowany jest w otaczającą go zielen, posiada wiele zakrętów, zjazdów i podjazdów. Mogę z niego korzystać miłośnicy jazdy na łyżworolkach, wrotkach, ale także na deskorolkach czy rowerach.

6. **Park rekreacyjno-sportowy**- nowy park znajduje się przy Pływalni „Morąska Perła”. W parku można skorzystać z toru rolkowego, nowego placu zabaw, skateparku, boiska do tenisa, pumtrack. Jest tu wiele malowniczych ścieżek. To doskonałe miejsce, żeby aktywnie czas z rodziną i przyjaciółmi.

Morąski Dom Kultury

Morąski Dom Kultury jest samorządową instytucją kultury, utworzoną uchwałą Rady Miejskiej. Morąski Dom Kultury na zlecenie Gminy Morąg, jest administratorem świetlic wiejskich. Prowadzi Kino Narie. Celem MDK jest prowadzenie wielokierunkowej działalności rozwijającej i zaspokajającej potrzeby kulturalne mieszkańców oraz upowszechnianie i promowanie kultury lokalnej w kraju i za granicą.

Do podstawowych zadań MDK należy m. in.:

- Organizowanie różnorodnych form edukacji kulturalnej i wychowania przez sztukę.
- Stwarzanie warunków dla amatorskich ruchów artystycznych, kół, klubów zainteresowań, sekcji, zespołów, ruchów społecznych itp.
- Organizowanie spektakli, koncertów, festiwali, wystaw, odczytów, imprez artystycznych, rozrywkowych i turystycznych.
- Współdziałanie z instytucjami i organizacjami społecznymi w celu zwiększenia zaspokajania i realizacji potrzeb kulturalnych mieszkańców

Więcej informacji o MDK na stronie: <http://mdk.morag.pl/index.php/o-nas>

Kino Narie

W naszym mieście od wielu lat działa Kino Narie. Przeprowadzony proces cyfryzacji kina od lutego 2014 r. poprawił jakość wyświetlanych w nim filmów, przyspieszył projekcje premier filmowych w naszym mieście oraz umożliwił widzom oglądanie filmów 3D, co zdecydowanie zachęciło okolicznych mieszkańców do regularnego odwiedzania kina. Od października 2015 r. w kinie działa kafejka z artykułami spożywczymi, wi-fi i miejscem do spotkań czy odrabiania lekcji.

Miejska Biblioteka Publiczna w Morągu

Pierwszą placówką biblioteczną w powiecie Morąg była Biblioteka Powiatowa utworzona 16 grudnia 1946 roku. Biblioteka w obecnym budynku przy ul. Ogrodowej mieści się od grudnia 1978 roku, w tym też roku nadano jej patrona – Konstantego Ildefonsa Gałczyńskiego. Wcześniej biblioteka mieściła się w morąskim Domu Kultury, a na początku swojej działalności w dwuizbowym lokalu przy ul. 1 maja (obecna 3 maja).

Obecna biblioteka to nowoczesna, skomputeryzowana instytucja świadcząca szereg różnorodnych usług dla mieszkańców gminy. Podzielona jest na różne oddziały – oddział dla dzieci, w którym dzieci oprócz korzystania z książek i komputerów mogą uczestniczyć w wielu zajęciach i atrakcjach organizowanych przez pracowników, wypożyczalnię dla dorosłych oraz czytelnię, gdzie można w spokoju czytać dostępny księgozbiór, przeglądać bieżące czasopisma, skorzystać z internetu oraz wypożyczyć filmy i gry na konsole. Na parterze po niedawnym remoncie biblioteki oddano do użytku salę wielofunkcyjną, w której odwiedzający mogą m. in. grać w gry na konsolach (również gry ruchowe) oraz uczestniczyć w organizowanych nocnych pokazach filmowych.

Sieć biblioteczna Miejskiej Biblioteki Publicznej w Morągu to również filie biblioteczne, zlokalizowane na terenie gminy (Żabi Róg, Jurki, Słonecznik, Bogaczewo)

Więcej o bibliotece i jej historii na: <https://www.bibliotekamorag.pl/>

MUZEUM im. J.G. HERDERA W MORĄGU ul. Dąbrowskiego 54 /mieści się w Pałacu Dohnów/

Galeria Sztuki w ratuszu pl. Jana Pawła II 1

Morąska Izba Pamięci Historycznej - Ratuszowe Piwnice w Morągu, pl. Jana Pawła II 1

Szpital Miejski w Morągu ul. Dąbrowskiego 16,

MIEJSKI OŚRODEK POMOCY SPOŁECZNEJ ul. Dworcowa 9

Miejskie Przedsiębiorstwo Energetyki Ciepłej Spółka z o.o. Przemysłowa 20

Miejskie Przedsiębiorstwo Zarządzania Nieruchomościami Spółka z o.o. ul. Wenecka 1
Przedsiębiorstwo Oczyszczania Spółka z o.o. ul. Wenecka 1

Schronisko dla bezdomnych zwierząt - Zbożne koło Morąga – prowadzone przez Przedsiębiorstwo Oczyszczania

Przedsiębiorstwo Wodociągów i Kanalizacji Spółka z o.o. ul. Dąbrowskiego 24
Oczyszczalnia ścieków – prowadzona przez Przedsiębiorstwo Wodociągów i Kanalizacji

OBWÓD DRÓG WOJEWÓDZKICH ul. Pomorska 21

ZARZĄD DRÓG POWIATOWYCH ul. 3 Maja 11

PORADNIA PSYCHOLOGICZNO-PEDAGOGICZNA ul. Leśna 6

Powiatowy Urząd Pracy w Ostródzie - Filia Morąg ul. Dąbrowskiego 8

Ośrodek Doradztwa Rolniczego /ODR/ ul. Dworcowa 7

Kasa Rolniczego Ubezpieczenia Społecznego /KRUS/ - ul. 3 Maja 21

Dom Dziecka ul. Żeromskiego 19

Warsztaty Terapii Zajęciowej ul. Wróblewskiego 17

Środowiskowy Dom Samopomocy – ul. Szkolna 12

Specjalny Ośrodek Szkolno-Wychowawczy w Szymanowie koło Morąga
W placówce przebywają dzieci i młodzież z niepełnosprawnością intelektualną w stopniu lekkim, umiarkowanym, znacznym i głębokim, w wieku od 3 do 25 roku życia.

Wypożyczalnia Sprzętu Rehabilitacyjnego przy PCK w Morągu ul. Dworcowa 9

Baza/przystań żeglarska – Keja w Bogaczewie

Dworzec PKP, PKS - stacja kolejowa

Media w Gminie Morąg:

Gazeta Morąska

TV Morąg

Portale internetowe: mediagroupinfo.eu

Szkoły niepubliczne w Gminie Morąg:

- w Bogaczewie

- w Kalniku

- w Jurkach

Szkoły ponadpodstawowe/średnie/

Zespół Szkół Zawodowych i Ogólnokształcących im. 9 Drezdeńskiej Brygady Artylerii ul. Kujawska
Zespół Szkół Licealnych w Morągu ul. 11 listopada 7,

Kościóły / Parafie

1. Parafia Greckokatolicka p.w. Św. Jerzego w Morągu
Parafie rzymskokatolickie:
2. Parafia Matki Bożej Miłosierdzia w Strużynie
3. Parafia Bł. Michała Kozala, Biskupa i Męczennika w Morągu
4. Parafia Trójcy Przenajświętszej w Morągu
5. Parafia Św. Józefa w Morągu
6. Parafia Przemienienia Pańskiego i Matki Bożej Anielskiej w Chojniku
7. Parafia Podwyższenia Krzyża św. w Słoneczniku
8. Parafia Matki Boskiej Szkaplerznej w Kalniku
9. Kościół p.w. św. Wojciecha w Żabim Rogu
10. Kościół Zielonoświątkowy „Syloe”

Specjalny Ośrodek Szkolno-Wychowawczy w Szymanowie

istnieje od 1982 r. Położony jest w pięknej, bogatej w zieleni okolicy Morąga. W placówce przebywają dzieci i młodzież z niepełnosprawnością intelektualną w stopniu lekkim, umiarkowanym, znacznym i głębokim, w wieku od 3 do 25 roku życia. Nauka i wychowanie obejmuje przedszkole, szkołę podstawową, gimnazjum i szkołę przysposabiającą do pracy. Każdy uczeń szkoły realizuje indywidualny program edukacyjno-terapeutyczny dostosowany do możliwości psychofizycznych dziecka. Wszyscy podopieczni mają zapewnioną terapię prowadzoną przez specjalistów. Wykorzystujemy różnorodne metody terapeutyczne takie jak: Terapię SI, Metodę Tomatisa (stymulacja audio-psycho-lingwistyczna), Indywidualną Stymulację Słuchu Johansena IAS oraz EEG biofeedback. Uczniowie objęci są także wszechstronną rehabilitacją ruchową, uwzględniającą indywidualne potrzeby. Jesteśmy jedyną z nielicznych placówek w kraju, która prowadzi zajęcia z hipoterapii i jazdy konnej. Nasi uczniowie mogą aktywnie wypoczywać korzystając z terenu rekreacyjno-sportowego wyposażonego m.in. w siłownię zewnętrzną, boiska do piłki nożnej, siatkowej, koszykowej, duży plac zabaw oraz park zwierząt. W ośrodku prowadzone są zajęcia w ramach wczesnego wspomaganie rozwoju, z którego korzystają dzieci od momentu wykrycia niepełnosprawności do czasu rozpoczęcia nauki w szkole. Ośrodek pozbawiony jest barier architektonicznych, dysponuje bardzo nowoczesną bazą lokalową, zapewnia wysoki poziom pracy dydaktyczno-terapeutycznej. Edukację wspieramy nowoczesnymi technologiami multimedialnymi, wykorzystując na zajęciach komputery, tablety, wizualizery i tablice interaktywne. Odpowiada na indywidualne potrzeby każdego dziecka.

DZIAŁANIA SAMORZĄDU NA RZECZ ORGANIZACJI POZARZĄDOWYCH:

Samorząd Morąga wspiera działalność organizacji pozarządowych:

Finansowo: zleca organizacjom pozarządowym realizację swoich zadań i przekazuje im na ten cel środki finansowe w formie dotacji,

Pozafinansowo: w miarę posiadanych możliwości: nieodpłatnie udostępnia lokale na siedziby organizacji /obecnie dla 28 organizacji, w tym w zabytkowym ratuszu siedziby ma 12 morąskich organizacji/, nieodpłatnie udostępnia sale konferencyjne, organizuje bezpłatne szkolenia i spotkania informacyjne dla członków organizacji pozarządowych, zamieszcza nieodpłatnie ogłoszenia i informacje organizacji pozarządowych na stronie internetowej Urzędu oraz w lokalnej prasie i na tablicach ogłoszeniowych, organizuje Konkursy Wiedzy o Organizacjach Pozarządowych

W realizacji zadań publicznych od lat pomagają Gminie Morąg organizacje pozarządowe, w których działają ambitni, aktywni i podejmujący się wartościowych inicjatyw mieszkańcy naszej Gminy. Samorząd doceniając ich zaangażowanie i chęć realizacji wielu cennych przedsięwzięć wspiera je zarówno finansowo, jak i pozafinansowo. Na terenie Gminy działa ok. 70 organizacji. Zajmują się m.in: pomocą społeczną, ochroną zdrowia, sportem, edukacją, kulturą, turystyką, profilaktyką, bezpieczeństwem publicznym, działają na rzecz osób starszych i niepełnosprawnych, organizują imprezy i wydarzenia sportowe, kulturalne i rozrywkowe.

Dla aktywnych mieszkańców skupionych w organizacjach pozarządowych Gmina Morąg nie szczędzi wsparcia zarówno w formie finansowej, jak i pozafinansowej. Za tak aktywną i kreatywną współpracę z organizacjami Gmina Morąg została dwukrotnie wyróżniona na tle samorządów województwa warmińsko-mazurskiego, jako **SAMORZĄD „GODNY NAŚLADOWANIA”**: w 2012 r. za przeznaczenie pomieszczeń odrestaurowanego XIV-wiecznego ratusza w Morągu na siedziby 13 lokalnych organizacji pozarządowych; a w 2014 r. za organizowanie „Konkursu Wiedzy o Organizacjach Pozarządowych” skierowanego do uczniów szkół podstawowych, gimnazjalnych i średnich promującego organizacje pozarządowe i edukującego młodych ludzi w kierunku podejmowania działalności społecznej na rzecz swojego środowiska - na przestrzeni 4 lat w konkursie udział wzięło ponad 700 uczniów. Ponadto w 2012 r. Gmina Morąg otrzymała **WYRÓŻNIENIE W OGÓLNOPOLSKIM KONKURSIE O TYTUŁ „Samorząd przyjazny edukacji osób starszych i integracji międzypokoleniowej”** za wspieranie działań na rzecz osób starszych, w tym wspieranie działalności Uniwersytetu Trzeciego Wieku, jak i inicjatyw mających na celu integrację międzypokoleniową.

Najbardziej widoczna i wymierna jest pomoc finansowa udzielana przez Gminę Morąg organizacjom pozarządowym. Gmina corocznie finansowo wspiera ok. 30 organizacji pozarządowych kwotą ok. 2 mln zł na realizację ok. 60 zadań. na rzecz naszych mieszkańców, które miały różnorodną formę. Były to m.in.: zajęcia pozalekcyjne i szkolenia sportowe dzieci młodzieży i dorosłych; czuwanie nad bezpieczeństwem mieszkańców i turystów na plażach; imprezy sportowe, kulturalne i rozrywkowe; wyposażanie 5 świetlic środowiskowych i organizacja zajęć dla dzieci i młodzieży zarówno w mieście jak i w miejscowościach wiejskich; udzielanie stypendiów dla naszych uczniów; nauka żeglarstwa i udzielania pierwszej pomocy dla dzieci i młodzieży; organizowanie zajęć edukacyjnych i rekreacyjnych dla naszych mieszkańców w tzw. wieku 50+ oraz wspieranie działalności morąskiego Chóru „Passionata”; opieka nad osobami bezdomnymi. Dzięki gminnym dotacjom dla klubów sportowych w naszej Gminie rozwija się wiele dyscyplin sportowych: piłka nożna, piłka ręczna, piłka siatkowa, piłka koszykowa, taekwondo, unihokej, indyaka, kolarstwo, żeglarstwo, hokej, bieganie i lekkoatletyka, nauka pływania, tenis stołowy, brydż sportowy. Zakupiono też sprzęt sportowy dla dzieci i młodzieży, który jest w dyspozycji klubów sportowych. Jedno z najważniejszych z punktu widzenia społecznego zadań finansowanych przez Gminę Morąg, a realizowanych przez morąskie PCK, to usługi opiekuńcze nad chorym w domu. Opieką w tym zadaniu objętych jest corocznie średnio ok. 130 osób i zatrudnionych jest ok. 40 pielęgniarek. Ponadto dzięki wsparciu Gminy organizowany jest wypoczynek letni i zimowy w ramach programu profilaktycznego dla dzieci i młodzieży. Zakupiono też sprzęt rehabilitacyjny dla naszych mieszkańców, który jest dostępny w prowadzonej przez PCK nieodpłatnej wypożyczalni. Pomocy udzielono także chorym, niepełnosprawnym, ubogim i bezdomnym. Dzięki dotacji z budżetu Gminy w morąskim ratuszu działa galeria sztuki. Ponadto od 2014 r. Gmina Morąg dofinansowuje w szerszym niż dotychczas zakresie szkolenia dla dzieci i młodzieży z zakresu udzielania pierwszej pomocy przedmedycznej – szkolenie odbywają wszyscy uczniowie klas VI szkół podstawowych i klas III klas gimnazjalnych. Corocznie ok. 450 uczniów nabywa umiejętności podjęcia czynności udzielenia pierwszej pomocy w przypadku zagrożenia zdrowia lub życia.

Realizatorami naszych zadań są:

1. Polski Czerwony Krzyż w Morągu
2. Związek Harcerstwa Polskiego Hufiec Morąg
3. Lokalna Organizacja Turystyczna „Kraina Nieodkrytych Tajemnic” w Morągu
4. Morąski Klub Żeglarski „Keja”
5. Wodne Ochotnicze Pogotowie Ratunkowe w Olsztynie
6. Związek Ukraińców w Morągu
7. Fundacja Rozwoju Regionu Łukta
8. Stowarzyszenie Przyjaciół Chóru Żeńskiego „Passionata” w Morągu
9. Uniwersytet Trzeciego Wieku w Morągu
10. Stowarzyszenie „Salla” w Morągu
11. Stowarzyszenie na Rzecz Osób z Autyzmem „NIE-ZWYKŁE DZIECI w Morągu
12. Stowarzyszenie Brydża Sportowego „Narie” w Morągu
13. Morąskie Stowarzyszenie Biegowe FINISZ Morąg
14. Morąskie Stowarzyszenie Wspierania Rodzin
15. Stowarzyszenie „GROM” w Morągu
16. Parafia Greckokatolicka w Morągu
17. UKS Jedyńka w Morągu
18. MKS Huragan Morąg
19. Stowarzyszenie Żabianka Żabi Róg
20. MUKS „VICTORIA MORĄG”
21. LUKS Olimpijczyk
22. UKS „PIAST” w Morągu
23. Stowarzyszenie „Morąg Aktywnie”
24. Akademia Sportowa „AS”
25. Sportowy Klub Taneczny „U Mirka”
26. Stowarzyszenie Przyjaciół Piłki Siatkowej Morąg

W Gminie Morąg obowiązuje Wieleletni Program Współpracy z Organizacjami Pozarządowymi i Roczny Program Współpracy z Organizacjami Pozarządowymi. W Gminie Morąg powołany jest Pełnomocnik ds. współpracy z organizacjami pozarządowymi.



ORGANIZACJE POZARZĄDOWE DZIAŁAJĄCE NA TERENIE GMINY MORĄG:



Od 2010 roku Organizacje Pozarządowe działające na terenie Gminy Morąg mają wspólne logo:

Na terenie Gminy Morąg znajduje się 13 Ochotniczych Straży Pożarnych (OSP) w miejscowościach: Bramka, Bogaczewo, Chojnik, Jurki, Kalnik, Królewo, Łączno, Nowy Dwór, Ruś, Słonecznik, Strużyna, Żabi Róg, OSP w Morągu

Na terenie Gminy Morąg działa 16 Kół Gospodyń Wiejskich: Jurki, Jurecki Młyn/Plebania Wólka, Słonecznik, Strużyna, Kalnik, Bożęcín, Markowo, Wenecja, Bramka, Łączno, Żabi Róg, Maliniak, Chojnik, Królewo, Bogaczewo, Raj.

Wybrane organizacje pozarządowe Gminy Morąg i ich logo:

	PCK - Oddział Rejonowy Polskiego Czerwonego Krzyża w Morągu, ul. Dworcowa 9
	UKS Jedynka
	Polskie Stowarzyszenie Diabetyków Koło w Morągu Swoją siedzibę ma w ratuszu w Morągu.
	ZHP Chorągiew Warmińsko-Mazurska HUFIEC MORĄG siedziba ul. Wenecka 1
	Lokalna Organizacja Turystyczna „Kraina Nieodkrytych Tajemnic” w Morągu Swoją siedzibę ma w ratuszu w Morągu, prowadzi Informację Turystyczną
	TPD - Towarzystwo Przyjaciół Dzieci Oddział Okręgowy swoją siedzibę ma w ratuszu w Morągu.
	Uniwersytet Trzeciego Wieku w Morągu, Swoją siedzibę ma w ratuszu w Morągu.
	Polski Związek Emerytów, Rencistów i Inwalidów Zarząd Rejonowy Swoją siedzibę ma w ratuszu
	Morąskie Stowarzyszenie Miłośników Przyrody „Eko-Głos”
	Polski Związek Niewidomych (PZN), Koło w Morągu Swoją siedzibę ma w ratuszu w Morągu.

ORGANIZACJE - KLUBY SPORTOWE w Gminie Morąg i prowadzone dyscypliny sportu



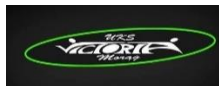
Miejski Klub Sportowy „Huragan” – piłka nożna



LUKS „NOLET” Żabi Róg /przy SP w Żabim Rogu/ – unihokej



UKS „Jedynka” /przy SP nr 1 w Morągu/ – piłka ręczna, piłka siatkowa



MUKS „Victoria” /przy SP Nr 1 i SP Nr 3 w Morągu/ – taekwondo



UKS „Piaś” /przy Zespole Szkół Licealnych i Ogólnokształcących w Morągu/
Lekkoatletyka



Morąskie Stowarzyszenie Biegowe „FINISZ MORĄG” – biegi

Stowarzyszenie Hokeja na Lodzie „GROM” – hokej

Stowarzyszenie Brydża Sportowego „Narie” – brydż sportowy

Morąski Klub Żeglarski „KEJA” – żeglarstwo

Stowarzyszenie „Morąg Aktywnie” – dart, boule, badminton, gry rodzinne towarzyskie

Leśny Cross – bieganie

Akademia AS– piłka nożna

Koło Gospodyń Wiejskich - rozwój kultury ludowej (lokalnej i regionalnej)

Więcej informacji o poszczególnych organizacjach pozarządowych na stronie BIP Urzędu Miejskiego w zakładce Organizacje pozarządowe – wykaz organizacji z siedzibą w Gminie Morąg:

http://www.bip.morag.pl/255/wykaz_organizacji_z_siedziba_w_Gminie_Moragu/

Przydatne linki:

Strategie, raporty, opracowania dotyczące Gminy Morąg

http://www.bip.morag.pl/76/Strategie_2C_raporty_2C_opracowania/

Morąg w liczbach: <http://www.polskawliczbach.pl/Morag>

Samorząd terytorialny – podstawowe pojęcia: https://mac.gov.pl/files/samorzad_podstawowe_pojecia.pdf

Główna strona Gminy Morąg - www.morag.pl, www.bip.morag.pl

Lokalna Organizacja Turystyczna „Kraina Nieodkrytych Tajemnic” - www.lot.mazury.pl

Profil morąskiego zamku w serwisie facebook - www.facebook.com/zamekmorag

Muzeum im. J. G. Herdera w Morągu – www.morag.muzeum.olsztyn.pl

Morąski Dom Kultury – www.mdk.morag.pl

Kino Narie - www.morag.pl/mdk/index.php/kino

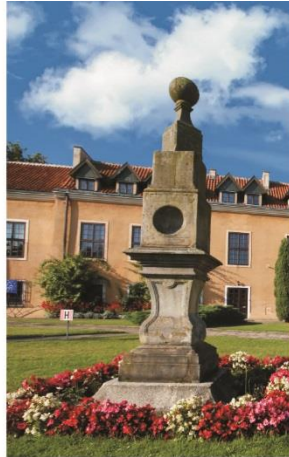
Miejska Biblioteka Publiczna - www.bibliotekamorag.pl

Pływalnia „Morąska Perła” – www.basen.morag.pl

Regulamin Konkursu oraz niniejszy materiał informacyjny dostępne są na stronie BIP Urzędu Miejskiego w Morągu www.bip.morag.pl w zakładce: Organizacje pozarządowe „Konkurs wiedzy o Gminie Morąg i samorządzie 2024”



Pomnik generała
Reinholda von Anrepa



Zegar Słoneczny
przed Pałacem Dohnów



Drewniany pomnik
Światowida



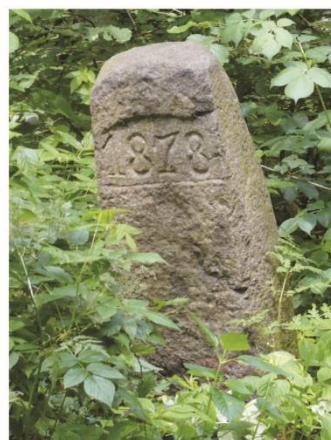
Pomnik J. G. Herdera



Płyta nagrobna
rodziny Dohnów
w Markowie



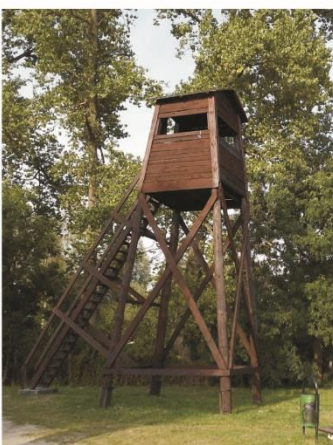
Pomnik Jana Pawła II
przy ratuszu



Granitowa stela
w parku „Kminkowa Góra”



Zabytkowy kościół
w Chojniku



Wieża widokowa
nad Rozlewiskiem Morąskim



Zabytkowy kościół
w Słoneczniku



Pływalnia „Morąska Perła”



Pałac w Bożęcinie



Morąska Izba Pamięci Historycznej
w ratuszowych piwnicach



Rzeką Morążek



Tablice Informacyjne
nad Rozlewiskiem Morąskim



Muzeum J. G. Herdera w Morągu



Plaża nad jeziorem Skiertąg



Kirkut - Cmentarz Żydowski
w Morągu



Przystań Żeglarska „KEJA”
w Bogaczewie



Armata stojąca przed ratuszem



Pomnik Żołnierzy Armii Radzieckiej



Fontanna w Parku Miejskim
w Morągu



Pomnik Poległych Mieszkańców
podczas I Wojny Światowej
w Niebrydowie Wielkim



Pomnik „690-lecie
Praw Miejskich Morąga”



Kretowiny



Remiza OSP w Bramce



Jednostka wojskowa w Morągu



Kościół pw. Św. Piotra i Pawła



Kaplica w Wenecji



Amfiteatr w parku miejskim



Park rekreacyjno-sportowy
/pumptrack/



Ołtarz w Kościele
pw. św. Piotr i Pawła w Morągu



Wieża ciśniń na Zatorzu



Wieża ciśniń w Morągu



Organy w kościele
pw. Św. Piotra i Pawła



Pomnik żołnierzy Armii
Radzieckiej z II wojny św



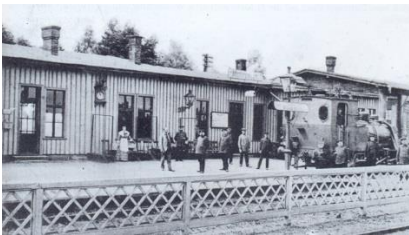
Wieża ciśnień przy dworcu PKP w Morągu



stare miasto – Morąg z lotu ptaka



Ratusz gotycki w Morągu



Dawny dworzec kolejowy w Morągu



Dawny ratusz z przybudówkami



plaża główna i moło w Kretowinach



Zamek krzyżacki w Morągu



Siłownia na Pływalni Morąska Perła



Basen zewnętrzny na Pływalni



Piwnice ratuszowe Morąska Izba Pamięci Historycznej



Krucyfiks w Kościele św. Piotra i Pawła



Pałac Dohnów / Muzeum



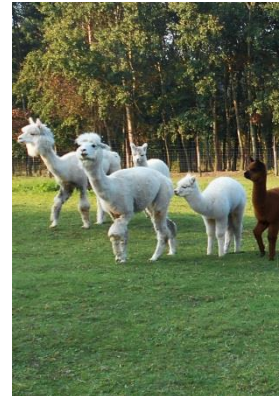
PLAŻA GŁÓWNA KRETOWINY



PLAŻA GŁÓWNA BOGACZEWO



GOSPODARSTWO EKOLOGICZNE
„KOZIA FARMA” ŻŁOTNA



PARK ZWIERZĄT W SZYMANOWIE



POMPA WODNA
PRZED RATUSZEM



MURY OBRONNE W MORĄGU



FRAGMENT ORYGINALNEJ ZABUDOWY STAREGO
MIASTA/ ZABYTKOWE KAMIENICE



GOTYCKI KOŚCIÓŁ W MORĄGU



ZAMEK KRZYŻACKI



POLICHROMIE NA ZAMKU
KRZYŻACKIM



PARK MIEJSKI W MORĄGU



LODOWISKO/ BIAŁY ORLIK



MIEJSKA BIBLIOTEKA PUBLICZNA W MORĄGU



KINO NARIE / MORĄSKI DOM KULTURY



CERKIEW GREKOKATOLICKA W MORĄGU



KOŚCIÓŁ TRÓJCY PRZENAJŚWIĘTSZEJ W MORĄGU



ZABYTKOWY KOŚCIÓŁ W KALNIKU

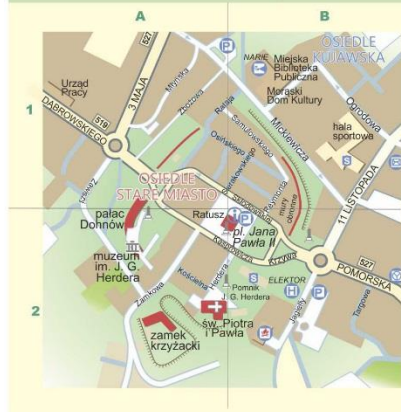


PAŁAC DOHNÓW W MARKOWIE

Plan Miasta Morąg



MORĄG - CENTRUM INNESTADT



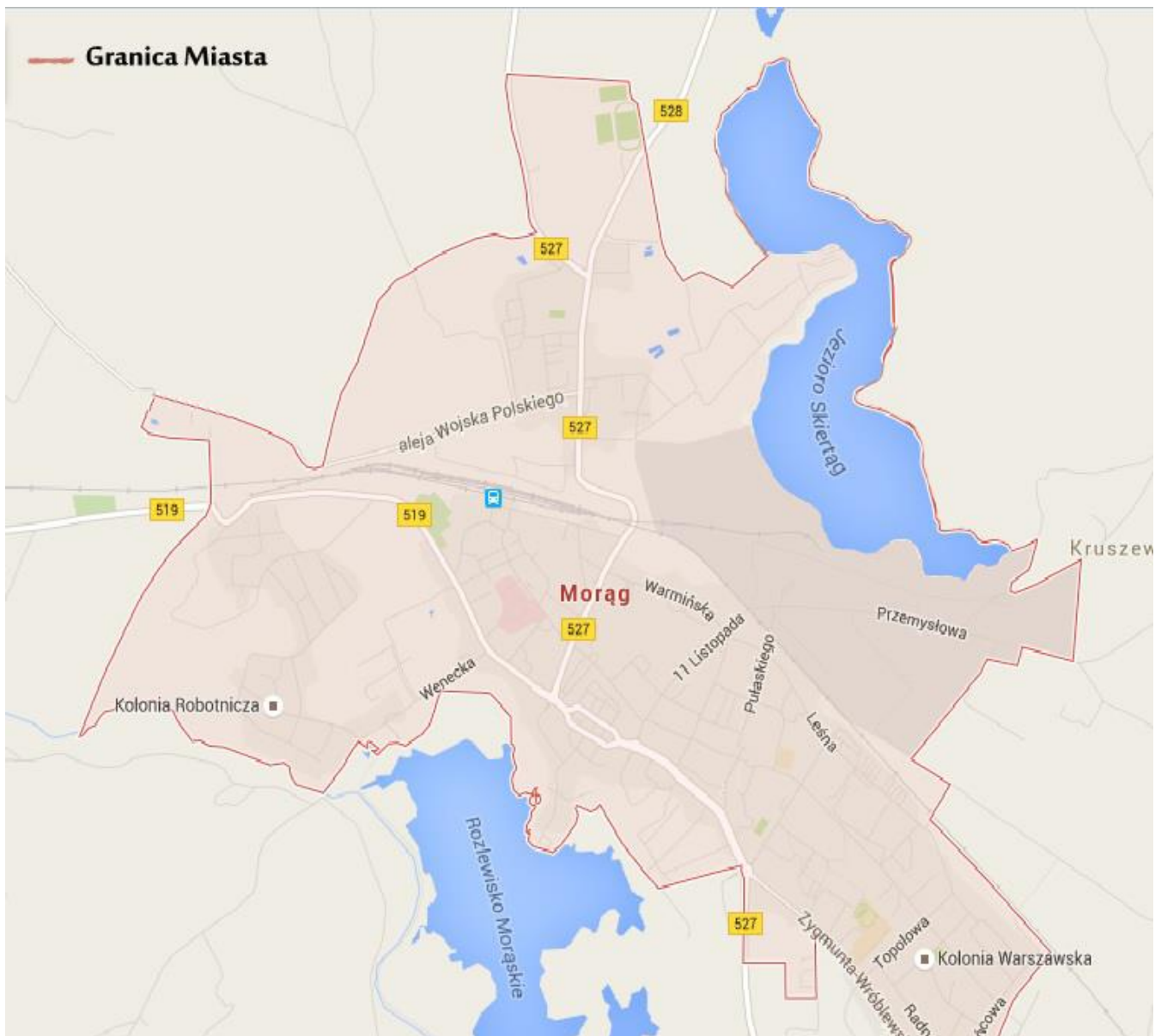
Spis Ulic / Straż

<p>Akacja A4 Armi Krajowej C4, D4 Asnyka D5, E5 Berna gen. B2 Bursztynowa C6, D6 Chabrowa D6, E6 Chodkiewicza B1, B2 Chopina D4, D5, E5 Daszyńskiego A3 Dąbrowskiego gen. A3, B3, 4 Dębowa D4, D5 Dworcowa B3 Fiołkowa 6D Jagiellończyka B1 Jagielły C4 Jodłowa A3 Kajki B3 Kort. Wyszyńskiego D4, D5 Kaszubska C3 Kilńskiego A3 Klonowa D5 Kolejowa B3, C3 Kornalowa D6 Kosiński B3 Krafcowa E5, 6 Krańskiego B2 Krasieńskiego B2 Krochmalna D6 Kujawska C3, C4 Kwiatowa B3 Lesna C4, D4 Lipowa A3 11 Listopada C3, 4 Lokowa A3 3 Maja B3, 4, C3 Makowa A3, 4</p>	<p>Malinowa A4 Mazowiecka B2, C2 Mickiewicza B3, C4 Młyńska B4 Moniuszy D5, E5 Narcyzowa E6 Narutowicza A3 Ogrodowa C4 Osiańskiego B4, C4 Padlewskiego E5 Parkowa C3, 4 Piłsudskiego marsz. A3 Plac Gdański B2 Plac Jana Pawła II C4 Plac Komendantów B3 Pomorska C4, C5 Prusa D5 Przemysłowa D3, E3, E4 Pułaskiego C3, C4 Radna D5, 6 Rataja B4, C4 Różana D6, E6 Rubinowa D5, 6 Rumankowa D5 Rzemieślnicza B2 Sienkiewicza D4, C5 Sikorskiego gen. A3, 4 Sioneczna E5, 6 Sourasowa A3 Sowia A3 Szkolna C4 Szymonowa D6 Sztajntana B3, B4 Słaska B2, C2</p>	<p>Tęczowa D6 Topolowa D5 Tulipanowa D6, E6 Warmińska C3 Wieniecka A1, 5, B4 Wierzbowa D5, E5 Wilosa A3 Wojska Polskiego A2, B2 Wronia A4 Wróblewskiego D5, 6, E6 Wyrzawska A4 Zamkowa B4 Zawisy B4 Złotowa B4 Złota D5, 6 Żeromskiego C1, 2, 3</p> <p>Centrum / Innenstadt</p> <p>Dąbrowskiego gen. A1 Herdera A2 Jagiello B2 Kasprzycza A2, B2 Kościelna A2 Krzyszwa B2 11 Listopada B1, B2 3 Maja A1 Mickiewicza A1, B1, 2 Młyńska A1 Ogrodowa B1 Skłodowskiej A1, B1, 2 Sierakowskiego A1, B1, 2 Targowa B2 Zamkowa A2 Zawisy A1, A2 Złotowa A1</p>
----------------------------------------------------------------------------------------------------------------------------------------------------------------------------------------------------------------------------------------------------------------------------------------------------------------------------------------------------------------------------------------------------------------------------------------------------------------------------------------------------------------------------------------------------------------------------------------------------------------------------------------------------------------------------------------------------------------	--------------------------------------------------------------------------------------------------------------------------------------------------------------------------------------------------------------------------------------------------------------------------------------------------------------------------------------------------------------------------------------------------------------------------------------------------------------------------------------------------------------------------------------------------------------------------------------------------------------------------------------------------------------------------------------------------	--------------------------------------------------------------------------------------------------------------------------------------------------------------------------------------------------------------------------------------------------------------------------------------------------------------------------------------------------------------------------------------------------------------------------------------------------------------------------------------------------------------------------------------------------------------------------------------------------------------------------------------------------------------------------------------------

Legenda / Legende

- Granica miasta / Grenzstadt
- Trasa przelotowa / Hauptstraße
- Ulice / Straßen
- Ulica jednokierunkowa / Einbahnstraße
- Aleja, ścieżka / Gasse, Weg
- Kolej, stacja / Eisenbahn, Station
- Ważniejsze zabytki / Sehenswürdigkeiten
- Teren zabudowany / bebaute Fläche
- Las, park, łąka / Wald, Park, Wiese
- Teren przemysłowy / Industriegebiet
- Ogród, sad / Garten, Gerich
- Cmentarz / Friedhof
- Stacja benzynowa 24h
- Tankstelle 24h
- Stacja benz., gaz. / Tankstelle, gas
- Informacja turystyczna
- Turstinformation
- Muzeum, pomnik / Museum, Denkmal
- Kościół, kaplica / Kirche, Kapelle
- Kościół zabytkowy
- historische Kirche
- Policja, straż miejska
- Polizei
- Hotel / Hotel
- Nocleg / Übernachtungen
- Straż pożarna / Feuerwehr
- Parking / Parkplatz
- Poczta / Post
- Dworzec autobusowy
- Bushaltestelle
- Szpital / Krankenhaus
- Kino / Kino
- Restauracja / Restaurant

Granice Miasta Morąg



Mapa Gminy Morąg

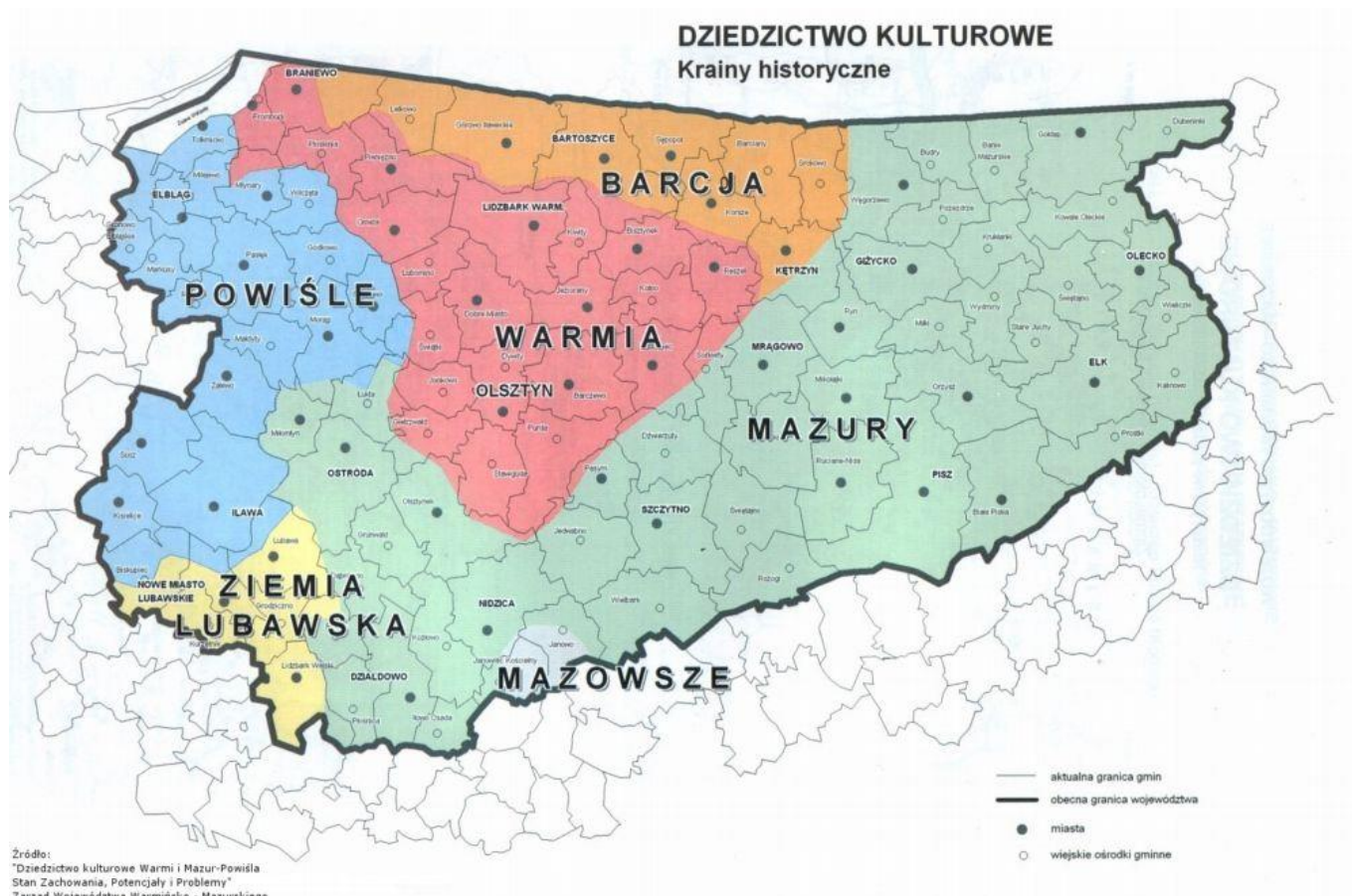


Gmina Morąg na mapie województwa warmińsko-mazurskiego



Gmina Morąg na mapie Powiatu Ostródzkiego





Materiał opracowano i zaktualizowano:

- Monika Wielgolewska - Biuro Promocji Urzędu Miejskiego w Morągu
- Alicja Kaczyńska – Informacja Turystyczna w Morągu