

z dnia 25 sierpnia 2023 r.

**w sprawie uchwalenia miejscowego planu zagospodarowania przestrzennego obszaru Jeziora Narie
w gminie Morąg**

Na podstawie art. 18 ust. 2 pkt 5 ustawy z dnia 8 marca 1990 r. o samorządzie gminnym (Dz. U. z 2023 r. poz. 40 z późn. zm.) oraz art. 20 ust. 1 ustawy z dnia 27 marca 2003 r. o planowaniu i zagospodarowaniu przestrzennym (Dz. U. z 2023 r. poz. 977), w związku z uchwałą nr XXXVIII/535/22 Rady Miejskiej w Morągu z dnia 24 czerwca 2022 r. w sprawie przystąpienia do sporządzenia miejscowego planu zagospodarowania przestrzennego obszaru Jeziora Narie w gminie Morąg, stwierdzając, że niniejszy plan nie narusza ustaleń „Studium uwarunkowań i kierunków zagospodarowania przestrzennego Gminy Morąg obszar miasta i tereny wiejskie”, przyjętego uchwałą Nr XXI/193/00 z dnia 14 czerwca 2000 Rady Miejskiej w Morągu (z późn. zm.¹⁾), Rada Miejska w Morągu uchwała, co następuje:

Rozdział 1.
Przepisy ogólne

§ 1. 1. Uchwała się miejscowy plan zagospodarowania przestrzennego obszaru Jeziora Narie w gminie Morąg, zwaną dalej „planem”, którego granice zostały określone na rysunku planu.

2. Plan składa się z części tekstowej stanowiącej część uchwały wraz z następującymi załącznikami:

- 1) załącznik nr 1 – rysunek planu, stanowiący część graficzną ustaleń planu, wykonany na mapie katastralnej, w skali 1:2000, składający się z 10 arkuszy;
- 2) załącznik nr 2 – wyrys ze studium uwarunkowań i kierunków zagospodarowania przestrzennego w skali 1:10000;
- 3) załącznik nr 3 – rozstrzygnięcie o sposobie realizacji, zapisanych w planie, inwestycji z zakresu infrastruktury technicznej, które należą do zadań własnych gminy, oraz zasadach ich finansowania, zgodnie z przepisami o finansach publicznych;
- 4) załącznik nr 4 – rozstrzygnięcie o sposobie rozpatrzenia nieuwzględnionych uwag do projektu planu;
- 5) załącznik nr 5 – dane przestrzenne miejscowego planu zagospodarowania przestrzennego obejmujące lokalizację przestrzenną obszaru objętego aktem w postaci wektorowej w obowiązującym państwowym systemie odniesień przestrzennych, atrybuty zawierające informacje o akcie oraz część graficzną aktu w postaci cyfrowej reprezentacji z nadaną georeferencją w obowiązującym państwowym systemie odniesień przestrzennych, zapisane w formie elektronicznej.

§ 2. Ilekroć w dalszych przepisach niniejszej uchwały jest mowa o:

- 1) **infrastrukturze technicznej** – należy przez to rozumieć uzbrojenie terenu, o którym mowa w ustawie z dnia 27 marca 2003 r. o planowaniu i zagospodarowaniu przestrzennym;
- 2) **obiekt kubaturowy** – należy przez to rozumieć budynki oraz inne obiekty budowlane, którym można przypisać parametr objętości;
- 3) **obszarze planu** - należy przez to rozumieć obszar objęty granicami planu;
- 4) **pomostach** – należy przez to rozumieć urządzenia umożliwiające korzystanie z wód, w szczególności dla celów rekreacyjnych lub do przybijania, cumowania i postoju jachtów oraz innych małych jednostek

¹⁾ Zmiany Studium uwarunkowań i kierunków zagospodarowania przestrzennego Gminy Morąg obszar miasta i tereny wiejskie zostały wprowadzone: Uchwałą nr I/680/06 Rady Miejskiej w Morągu z dnia 26 lipca 2006 roku, Uchwałą nr XV/227/07 Rady Miejskiej w Morągu z dnia 27 grudnia 2007 roku, uchwałą nr XXI/354/08 Rady Miejskiej w Morągu z dnia 26 czerwca 2008 roku, uchwałą nr L/797/14 Rady Miejskiej w Morągu z dnia 7 listopada 2014 roku, Uchwałą nr XL/617/18 Rady Miejskiej w Morągu z dnia 29 marca 2018 roku, Uchwałą nr XIV/238/20 Rady Miejskiej w Morągu z dnia 07 lutego 2020 roku oraz Zarządzeniem Zastępczym Wojewody Warmińsko-Mazurskiego z dnia 11 grudnia 2020 r. znak: WIN-I.742.117.5.2020.

plywających, w formie platformy opartej na podporach, wychodzącej z brzegu lub skarpy brzegowej na jezioro;

- 5) **przeznaczeniu podstawowym** – należy przez to rozumieć ustalony w planie przeważający, tj. odnoszący się do więcej niż 51% powierzchni działki budowlanej lub działki nie przeznaczonej do zabudowy, sposób zagospodarowania w obrębie terenu wyznaczonego liniami rozgraniczającymi;
- 6) **publicznych pomostach** – należy przez to rozumieć pomosty udostępnione do publicznego korzystania;
- 7) **publicznych slipach** - należy przez to rozumieć slipy udostępnione do publicznego korzystania;
- 8) **slipach** – należy przez to rozumieć podjazdy do wodowania i wyciągania na brzeg jachtów oraz innych niewielkich jednostek pływających, w formie równi pochyłej schodzącej z łądu w głąb jeziora;
- 9) **terenie** - należy przez to rozumieć fragment obszaru planu o ustalonym przeznaczeniu i zasadach zagospodarowania, wyznaczony na rysunku planu liniami rozgraniczającymi i oznaczony symbolem służącym identyfikacji ustaleń w tekście planu;
- 10) **urządzeniach wodnych** - należy przez to rozumieć urządzenia wodne, o których mowa w ustawie z dnia 20 lipca 2017 r. prawo wodne.

§ 3. 1. Ustaleniami obowiązującymi na rysunku planu są następujące oznaczenia graficzne i tekstowe:

- 1) granica obszaru objętego planem;
- 2) linie rozgraniczające tereny o różnym przeznaczeniu lub różnych zasadach zagospodarowania;
- 3) numer i symbol przeznaczenia terenów;
- 4) symbol identyfikujący podstawowe przeznaczenie terenu:
 - a) WS - tereny wód powierzchniowych śródlądowych,
 - b) ZN - tereny zieleni naturalnej,
 - c) L - tereny lasów;
2. Oznaczenia występujące na rysunku planu obowiązujące na podstawie przepisów odrębnych:
 - 1) Lokalny Zbiornik Wód Podziemnych nr 207 – Morąg;
 - 2) Narieński Obszar Chronionego Krajobrazu.
3. Pozostałe oznaczenia występujące na rysunku planu mają charakter informacyjny, w szczególności:
 - 1) działki ewidencyjne;
 - 2) numery działek ewidencyjnych.

Rozdział 2.

Ustalenia ogólne obowiązujące na obszarze planu

§ 4. W zakresie zasad ochrony i kształtowania ładu przestrzennego ustala się:

- 1) zakaz realizacji obiektów kubaturowych, z zastrzeżeniem ustaleń szczegółowych;
- 2) dopuszcza się zachowanie, remont i przebudowę istniejących pomostów i slipów.

§ 5. W zakresie zasad ochrony środowiska, przyrody i krajobrazu kulturowego ustala się:

- 1) niezależnie od ustaleń zdefiniowanych dla poszczególnych przeznaczeń, obowiązującymi są wymogi wynikające z przepisów odrębnych w zakresie ochrony środowiska, w szczególności ustawa z dnia 16 kwietnia 2004 r. o ochronie przyrody, Rozporządzenie Ministra Środowiska z dnia 16 grudnia 2016 r. w sprawie ochrony gatunkowej zwierząt, Rozporządzenie Ministra Środowiska z dnia 9 października 2014 r. w sprawie ochrony gatunkowej roślin oraz Rozporządzenie Ministra Środowiska z dnia 16 grudnia 2016 r. w sprawie ochrony gatunkowej grzybów;
- 2) zakaz przedsięwzięć mogących znacząco oddziaływać na środowisko w rozumieniu przepisów ustawy o udostępnianiu informacji o środowisku i jego ochronie, udziale społeczeństwa w ochronie środowiska oraz o ocenach oddziaływania na środowisko, za wyjątkiem realizacji inwestycji celu publicznego;

- 3) zakaz likwidowania naturalnych zbiorników wodnych, starorzeczy i obszarów wodno-błotnych;
- 4) zakaz likwidowania i niszczenia zadrzewień śródpolnych, przydrożnych i nadwodnych, o ile nie wynikają one z potrzeby ochrony przeciwpowodziowej i zapewnienia bezpieczeństwa ruchu drogowego lub wodnego lub budowy, odbudowy, utrzymania, remontów lub naprawy urządzeń wodnych;
- 5) zakaz zabijania dziko występujących zwierząt, niszczenia ich nor, legowisk, innych schronień i miejsc rozrodu oraz tarlisk, złożonej ikry, z wyłączeniem amatorskiego połowu ryb oraz wykonywania czynności związanych z racjonalną gospodarką rolną, leśną, rybacką i łowiecką;
- 6) zakaz prowadzenia robót powodujących obniżenie zwierciadła wód podziemnych,
- 7) zakaz prowadzenia robót stwarzających możliwość zanieczyszczenia wód powierzchniowych i podziemnych w tym pogorszenia ich stanu ilościowego i jakościowego;
- 8) w zakresie ochrony przed hałasem ochronie podlegają tereny, nieruchomości i działki, dla których obowiązują dopuszczalne poziomy hałasu określone na podstawie ustawy z dnia 27 kwietnia 2001 r. prawo ochrony środowiska.

§ 6. W zakresie zasad ochrony dziedzictwa kulturowego i zabytków oraz dóbr kultury współczesnej nie podejmuje się ustaleń.

§ 7. W zakresie granic i sposobów zagospodarowania terenów lub obiektów podlegających ochronie, ustalonych na podstawie przepisów odrębnych wskazuje się:

- 1) Lokalny Zbiornik Wód Podziemnych nr 207 – Morąg, w granicach którego obowiązują przepisy ustawy prawo wodne;
- 2) Narieński Obszar Chronionego Krajobrazu, w zasięgu którego obowiązują przepisy związane z ochroną przyrody, w szczególności Rozporządzenie Nr 148 Wojewody Warmińsko-Mazurskiego z dnia 13 listopada 2008 r. w sprawie Narieńskiego Obszaru Chronionego Krajobrazu.

§ 8. W zakresie wymagań wynikających z potrzeb kształtowania przestrzeni publicznych nie podejmuje się ustaleń.

§ 9. W zakresie zasad i warunków przeprowadzenia scalenia i podziału nieruchomości nie podejmuje się ustaleń.

§ 10. W zakresie zasad modernizacji, rozbudowy i budowy systemów infrastruktury technicznej dopuszcza się budowę nowych sieci i urządzeń infrastruktury technicznej oraz przebudowę istniejących sieci i urządzeń infrastruktury technicznej na zasadach i warunkach określonych w przepisach odrębnych.

§ 11. Zasady modernizacji, rozbudowy i budowy systemów komunikacji:

- 1) obsługa komunikacyjna poszczególnych terenów następować będzie poprzez zlokalizowane poza granicami planu drogi publiczne oraz drogi wewnętrzne;
- 2) dopuszcza się realizację ciągów pieszych i rowerowych wzdłuż linii brzegowej jeziora Narie.

§ 12. W zakresie sposobu i terminu tymczasowego zagospodarowania, urządzania i użytkowania terenów nie podejmuje się ustaleń.

§ 13. W zakresie szczególnych warunków zagospodarowania terenów oraz ograniczenia w ich użytkowaniu, w tym zakazu zabudowy nie podejmuje się ustaleń.

§ 14. Ustala się stawkę procentową na podstawie, której ustala się opłatę, o której mowa w art. 36 ust. 4 ustawy o planowaniu i zagospodarowaniu przestrzennym w wysokości 30%.

Rozdział 3. Ustalenia szczegółowe

§ 15. Ustalenia planu dla terenu o symbolu 1WS – tereny wód powierzchniowych śródlądowych:

- 1) przeznaczenie podstawowe: tereny wód powierzchniowych śródlądowych;
- 2) w zakresie zasad kształtowania zabudowy i zagospodarowania terenów dopuszcza się zachowanie, remont i przebudowę istniejących pomostów i slipów, które zostały zrealizowane na podstawie legalnych zgłoszeń lub decyzji administracyjnych, z zastrzeżeniem ustaleń w §5.

§ 16. Ustalenia planu dla terenów o symbolach **od 2WS do 42WS** – tereny wód powierzchniowych śródlądowych:

- 1) przeznaczenie podstawowe: tereny wód powierzchniowych śródlądowych;
- 2) w zakresie zasad kształtowania zabudowy i zagospodarowania terenów dopuszcza się realizację pomostów i slipów, z zastrzeżeniem ustaleń w §5, dla których ustala się:
 - a) maksymalną szerokość: 3 m,
 - b) maksymalną długość całkowitą, stanowiącą sumę długości poszczególnych elementów: 35 m,
 - c) maksymalną wysokość, liczoną od korony do dna akwenu: 5 m,
 - d) minimalną odległość między mołami, pomostami oraz przystaniami, licząc od ich bocznej krawędzi: 50 m.

§ 17. Ustalenia planu dla terenów o symbolach **od 43WS do 54WS** – tereny wód powierzchniowych śródlądowych:

- 1) przeznaczenie podstawowe: tereny wód powierzchniowych śródlądowych;
- 2) w zakresie zasad kształtowania zabudowy i zagospodarowania terenów:
 - a) dopuszcza się realizację niekubaturowych obiektów i urządzeń sportowo-rekreacyjnych, takich jak boiska, ławki, siedziska, natryski i tym podobne, które służą aktywnemu wypoczynkowi w rejonie nadbrzeża, z zastrzeżeniem ustaleń w §5,
 - b) dopuszcza się realizację niekubaturowych obiektów związanych z ratownictwem wodnym, z zastrzeżeniem ustaleń w §5,
 - c) dopuszcza się realizację publicznych pomostów i publicznych slipów, z zastrzeżeniem ustaleń w §5, dla których ustala się:
 - maksymalną szerokość: 8 m,
 - maksymalną długość całkowitą, stanowiącą sumę długości jej poszczególnych elementów: 350 m,
 - maksymalną wysokość, liczoną od korony do dna akwenu: 20 m.

§ 18. Ustalenia planu dla terenów o symbolach **od 1ZN do 21ZN** – tereny zieleni naturalnej:

- 1) przeznaczenie podstawowe: tereny zieleni naturalnej;
- 2) w zakresie zasad kształtowania zabudowy i zagospodarowania terenów ustala się zakaz zabudowy.

§ 19. Ustalenia planu dla terenów o symbolach **od 1L do 9L** – tereny lasów:

- 1) przeznaczenie podstawowe: tereny lasów;
- 2) w zakresie zasad kształtowania zabudowy i zagospodarowania terenów obowiązują przepisy ustawy o lasach.

Rozdział 4. Przepisy końcowe

§ 20. Wykonanie uchwały powierza się Burmistrzowi Morąga.

§ 21. Uchwała podlega ogłoszeniu w Dzienniku Urzędowym Województwa Warmińsko-Mazurskiego oraz na stronie internetowej Urzędu Miejskiego w Morągu.

§ 22. Uchwała wchodzi w życie po upływie 14 dni od jej ogłoszenia w Dzienniku Urzędowym Województwa Warmińsko-Mazurskiego.

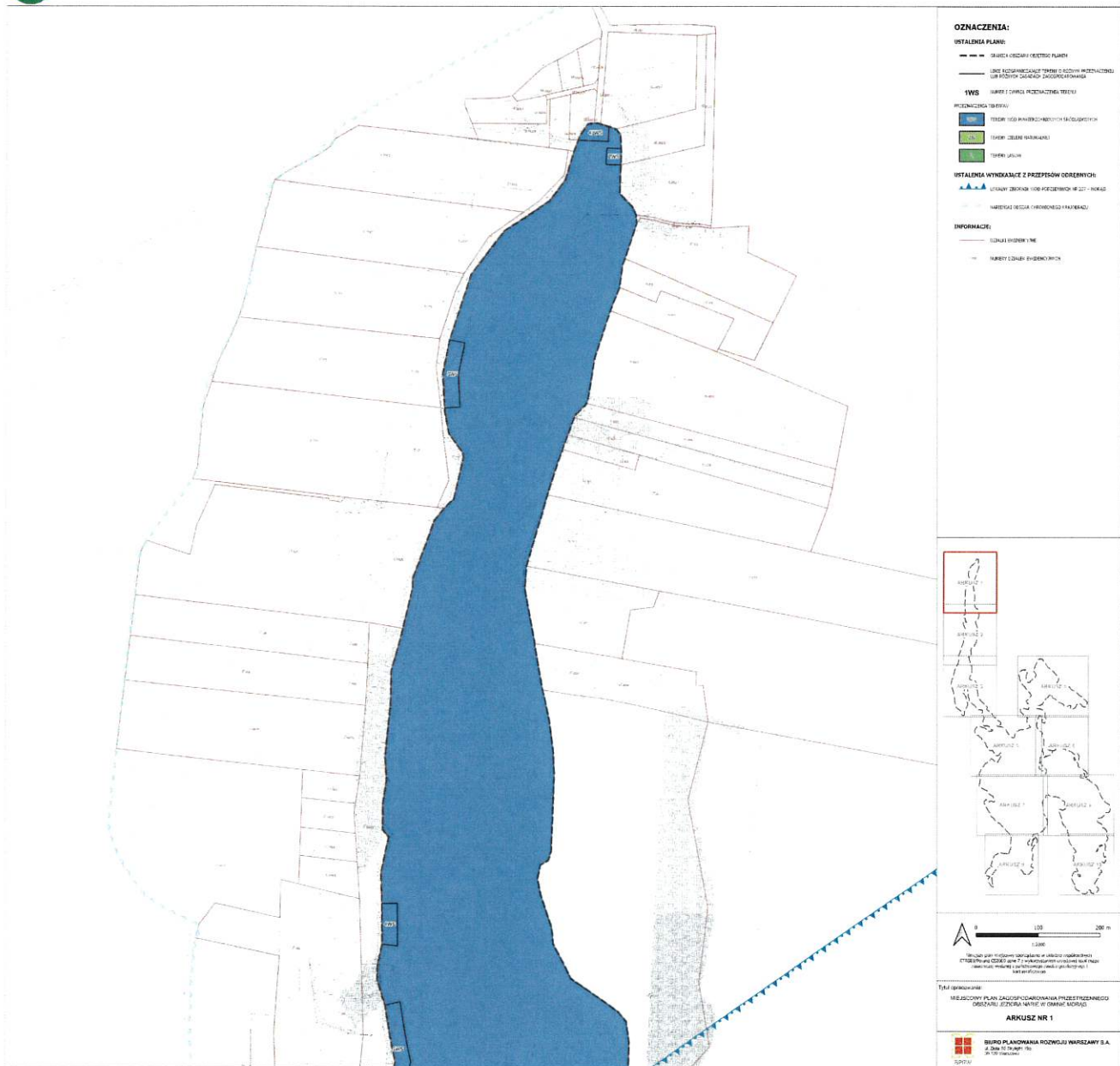
Przewodniczący Rady
Miejskiej


Marek Raćkowski

Załącznik Nr 1 do uchwały Nr LII/669/23
Rady Miejskiej w Morągu
z dnia 25 sierpnia 2023 r.



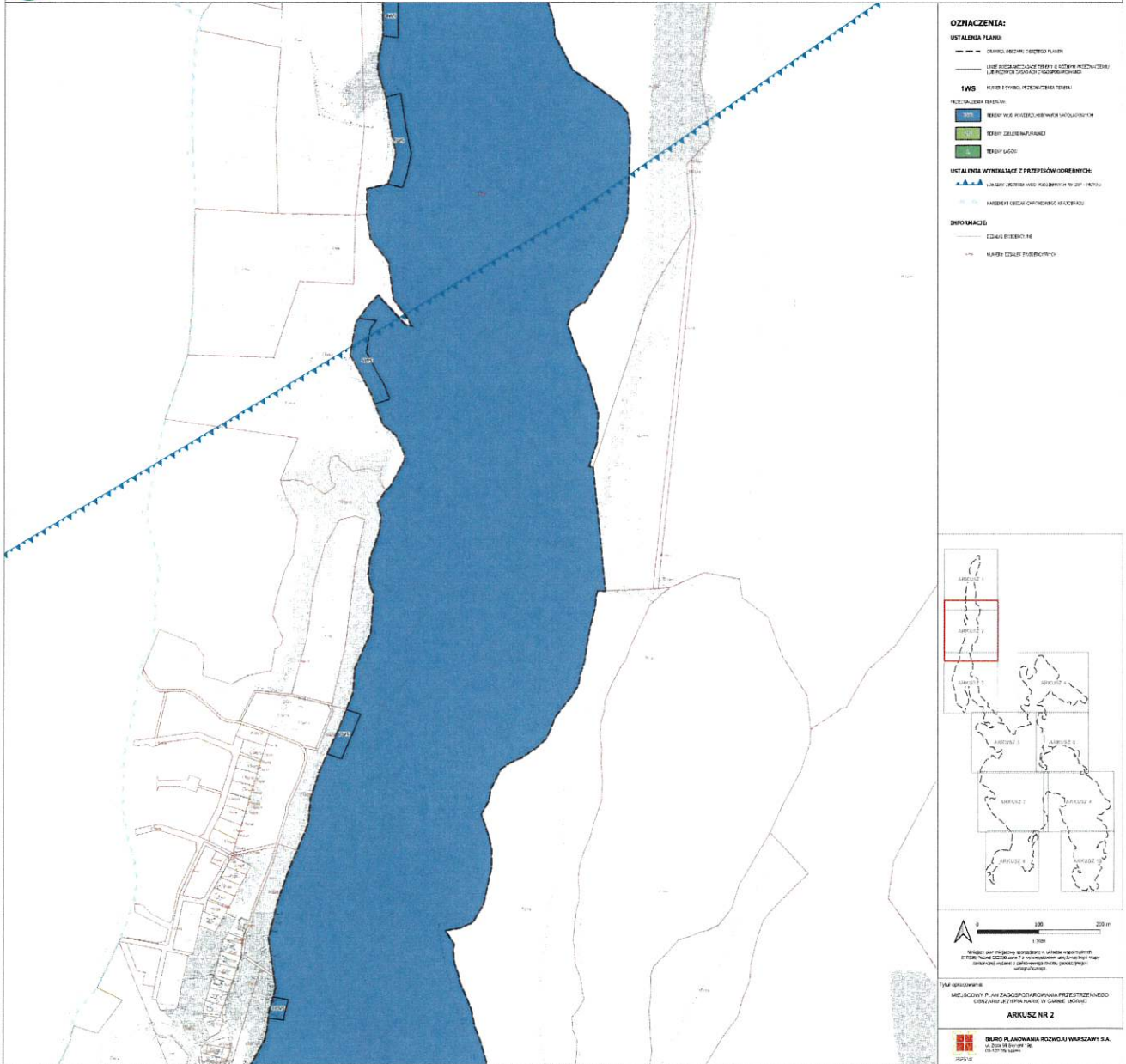
MIEJSCOWY PLAN ZAGOSPODAROWANIA PRZESTRZENNEGO OBSZARU JEZIORA NARIE W GMINIE MORĄG



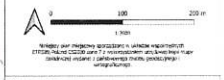
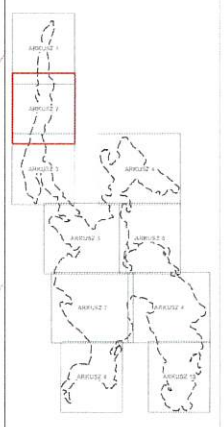
PRZEWODNICZĄCY
RADY MIEJSKIEJ
Marek Raćkowski



MIEJSCOWY PLAN ZAGOSPODAROWANIA PRZESTRZENNEGO OBSZARU JEZIORA NARIE W GMINIE MORĄG



- OZNACZENIA:**
- USTALENIA PLANU:**
- GRANICE OBSZARU OCEKANYCH PLANÓW
 - LINIA FUNKCYJONALNO-TERENOWA I LUB FUNKCYJONALNO-ZAGOSPODAROWAWCZA
- IWS** KLASA I FUNKCYJONALNO-TERENOWA
- KATEGORIA TERENU:**
- TERENY WYKŁADKOWE I WYKŁADKOWO-ROZKŁADKOWE
 - TERENY ZIELONE NATURALNE
 - TERENY ŁĄKOWE
- USTALENIA WYNIKAJĄCE Z PRZEPISÓW ODRĘBNIKÓW:**
- ▲, ▲, ▲ WSKAZUJĄCE ZAKRESY WYKŁADKOWE W 2014 ROKU
 - GRANICE I WSKAZUJĄCE ODRĘBNIKI WŁASNOŚCI
- INFORMACJE:**
- GRANICE ODRĘBNIKÓW
 - GRANICE DZIAŁÓW FUNKCYJONALNYCH

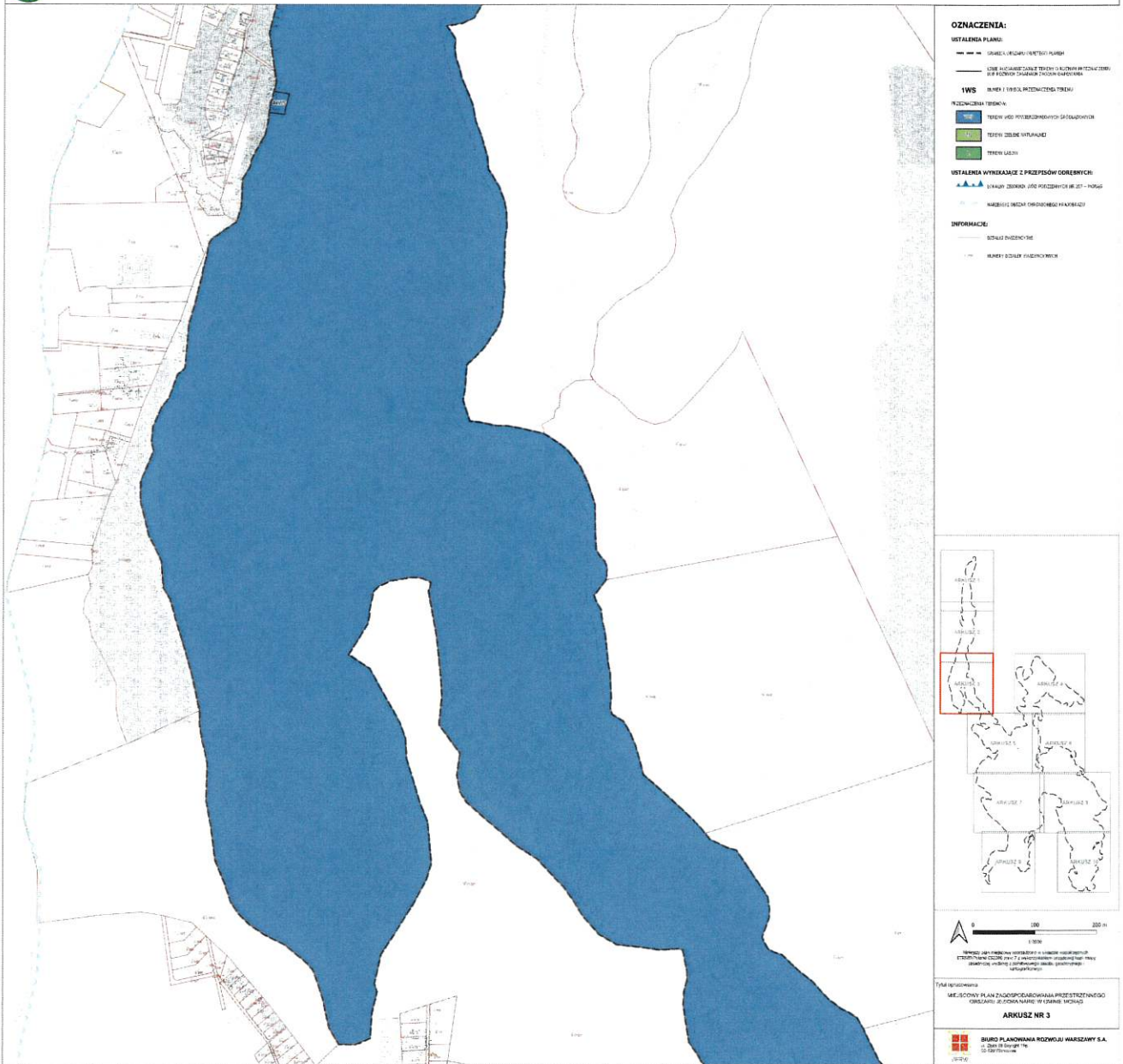


WYKONANO W: BIURO PLANOWANIA ROZWOJU WARSZAWY S.A. ul. Długa 18, 00-101 Warszawa, tel. 22 629 10 00, www.bpr.pl

PRZEWODNICZĄCY
RADY MIEJSKIEJ
Marek Raćkowski



MIEJSCOWY PLAN ZAGOSPODAROWANIA PRZESTRZENNEGO OBSZARU JEZIORA NARIE W GMINIE MORĄG



PRZEWODNICZĄCY
RADY MIEJSKIEJ
Marek Paćkowski



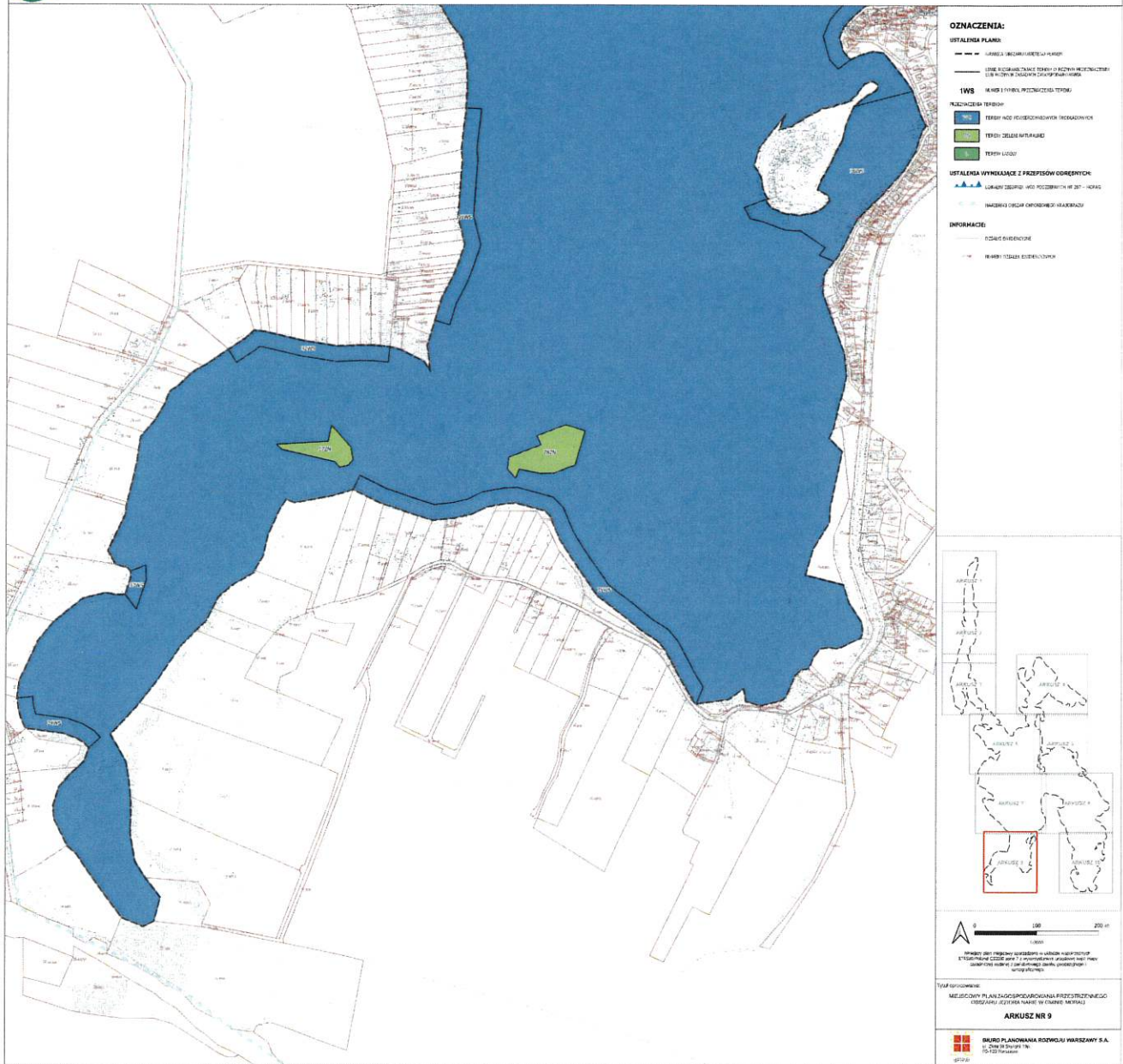
MIEJSCOWY PLAN ZAGOSPODAROWANIA PRZESTRZENNEGO OBSZARU JEZIORA NARIE W GMINIE MORĄG



PRZEWODNICZĄCY
RADY MIEJSKIEJ
Marek Kućkowski



MIEJSCOWY PLAN ZAGOSPODAROWANIA PRZESTRZENNEGO OBSZARU JEZIORA NARIE W GMINIE MORĄG



PRZEWODNICZĄCY
RADY MIEJSKIEJ
Marek Roćkowski



MIEJSCOWY PLAN ZAGOSPODAROWANIA PRZESTRZENNEGO OBSZARU JEZIORA NARIE W GMINIE MORĄG



PRZEWODNICZĄCY
RADY MIEJSKIEJ
Marek Ruckowski

Załącznik Nr 3 do uchwały Nr LII/669/23
Rady Miejskiej w Morągu
z dnia 25 sierpnia 2023 r.

**ROZSTRZYGNIĘCIE RADY MIEJSKIEJ W MORĄGU O SPOSOBIE REALIZACJI, ZAPISANYCH
W PLANIE INWESTYCJI Z ZAKRESU INFRASTRUKTURY TECHNICZNEJ, KTÓRE NALEŻĄ
DO ZADAŃ WŁASNYCH GMINY MORĄG ORAZ ZASAD ICH FINANSOWANIA, ZGODNIE
Z PRZEPISAMI O FINANSACH PUBLICZNYCH**

Zgodnie z art. 20 ust. 1 ustawy z dnia 27 marca 2003 r. o planowaniu i zagospodarowaniu przestrzennym (j.t. Dz. U. z 2023 r., poz. 977) po zapoznaniu się z projektem miejscowego planu zagospodarowania przestrzennego obszaru Jeziora Narie w gminie Morąg Rada Miejska w Morągu rozstrzyga, co następuje: w granicach planu nie przewiduje się zadań własnych gminy z zakresu infrastruktury technicznej.

PRZEWODNICZĄCY
RADY MIEJSKIEJ
Marek Raćkowski

Załącznik Nr 4 do uchwały Nr LII/669/23

Rady Miejskiej w Moragu

z dnia 25 sierpnia 2023 r.

ROZSTRZYGNIĘCIE RADY MIEJSKIEJ W MORAGU O SPOSOBIE ROZPATRZENIA NIEUWZGLĘDNIONYCH UWAG DO WYŁOŻONEGO DO PUBLICZNEGO WGLĄDU PROJEKTU MIEJSCOWEGO PLANU ZAGOSPODAROWANIA PRZESTRZENNEGO OBSZARU JEZIORA NARIE W GMINIE MORĄG

Zgodnie z art. 20 ust. 1 ustawy z dnia 27 marca 2003 r. o planowaniu i zagospodarowaniu przestrzennym (j.t. Dz. U. z 2023 r., poz. 977) po zapoznaniu się z projektem miejscowego planu zagospodarowania przestrzennego obszaru Jeziora Narie w gminie Morąg, Rada Miejska w Moragu rozstrzyga, co następuje:

Numer uwagi	Data wpływu uwagi	Nazwisko i imię, Nazwa jednostki organizacyjnej i adres zgłaszającego uwagi	Treść uwagi	Oznaczenie nieruchomości, której dotyczy uwaga	Ustalenia projektu planu dla nieruchomości, które dotyczą uwagi	Rozstrzygnięcie Burmistrza w sprawie rozpatrzenia uwagi			Rozstrzygnięcie Rady Miejskiej w Moragu - załącznik do uchwały Nr LII/669/23 z dnia 25 sierpnia 2023 r.		Uwagi/Uzasadnienie
						Uwaga uwzględniona	Uwaga uwzględniona	Uwaga uwzględniona	Uwaga uwzględniona	Uwaga uwzględniona	
1	2023-06-15	osoba fizyczna	Oznaczenie 16WS ark. 7 na wysokości działki 348/1 obr. Bogaczewo dla pomostu, który znajduje się w tym obszarze jest nie zgodne ze stanem faktycznym, oraz wnioskiem, który został złożony. Graniczące tereny wg MPZP VI/45/11 Burmistrza Morąga, są terenami Usług Urzędzeń sportowych oraz usług turystycznych, co za tym idzie zasadnym byłoby oznaczenie tego terenu wg punktów 43WS-54WS gdzie dopuszcza się realizację a) niekubaturowych obiektów i urządzeń sportowo-rekreacyjnych, takich jak boiska, ławki, siedziska, natryski i tym podobne, które służą aktywnemu	działka nr 348/1, obręb Bogaczewo	16WS	-	X	X	10	11	W przedmiotowym planie miejscowym, w §4 pkt 2) dopuszczono zachowanie, remont i przebudowę istniejących pomostów i ślipów, w związku z czym istniejące pomosty i ślipy niespełniające ustaleń szczegółowych planu mogą zostać zachowane i dalej funkcjonować. Przedmiotowy istniejący pomost zlokalizowany jest przy działce nr 348/1 w obrębie Bogaczewo, która stanowi nieruchomości prywatną. Pomost ten użytkowany jest na potrzeby prywatne. Niezależnie od tego możliwe jest udostępnienie pomostu dla innych użytkowników. Zgodnie z postanowieniami uchwały nr VI/45/11 Rady Miejskiej w Moragu z dnia 24 lutego 2011 r. w sprawie uchwalenia planu zagospodarowania przestrzennego Gminy Morąg w obrębie geodezyjnym Bogaczewo, działka nr 348/1 w obrębie Bogaczewo częściowo przeznaczona

		<p>wypoczynekowi w rejonie nadbrzeża, z zastrzeżeniem ustaleń w §5,</p> <p>b) dopuszcza się realizację niekubaturowych obiektów związanych z ratownictwem wodnym, z zastrzeżeniem ustaleń w §5,</p> <p>c) dopuszcza się realizację publicznych pomostów i publicznych slipów, z zastrzeżeniem ustaleń w §5, dla których ustala się:</p> <ul style="list-style-type: none"> - maksymalną szerokość: 8 m, - maksymalną długość całkowitą, stanowiącą sumę długości jej poszczególnych elementów: 350 m, - maksymalną wysokość, liczoną od korony do dna akwenu: 20 m. <p>Istniejący pomost ma całkowitą długość 73m, oraz min. szerokość 5m, co za tym idzie umieszczenie go w §16 w/w projektu miejscowego planu zagospodarowania przestrzennego jest niezgodne ze stanem faktycznym.</p>				<p>jest na tereny usług urzędzeń sportowych oraz usług turystycznych. Możliwość realizacji pomostu na terenie jeziora oraz sposób przeznaczania wyżej wymienionej działki pozostają wzajemnie niezależne.</p> <p>Ponadto plan miejscowy zostały uzgodniony przez Regionalnego Dyrektora Ochrony Środowiska w Olsztynie, który w ramach swojej kompetencji wskazał na konieczność dostosowania ustaleń planu do rozporządzenia Nr 148 Wojewody Warmińsko-Mazurskiego z dnia 13 listopada 2008 r. w sprawie Narińskiego Obszaru Chronionego Krajobrazu.</p> <p>W powyższym rozporządzeniu w §4 określono m.in. zakazy:</p> <p>„1) zabijania dziko występujących zwierząt, niszczenia ich nor, legowisk, innych schronień i miejsc rozrodu oraz tarłisk, złożonej ikry, z wyjątkiem amatorskiego połowu ryb raz wykonywania czynności związanych z racjonalną gospodarką rolną, leśną, rybacką i łowiecką;</p> <p>2) (...)</p> <p>3) likwidowania i niszczenia zadzwień śródpolnych, przydrożnych i nadwodnych, jeżeli nie wynikają one z potrzeby ochrony przeciwpowodziowej i zapewnienia bezpieczeństwa ruchu drogowego lub wodnego lub budowy, odbudowy, utrzymania, remontów lub naprawy urządzeń wodnych;”</p> <p>Zgodnie z przeprowadzoną analizą terenową wzdłuż całej linii brzegowej przedmiotowej nieruchomości występują trzciniowiska i roślinność szuwarowa, która zgodnie z powyższym rozporządzeniem oraz wskazaniami RDOŚ należy chronić.</p> <p>Realizacja, rozbudowa pomostu o postulowane parametry niewątpliwie wpłynie na stan flory i fauny występującej w tym miejscu oraz będzie tamą wyżej zacytowane zakazy. Dlatego też</p>
--	--	---	--	--	--	--

3	2023-07-14	osoba fizyczna	W rozdziale 3 §16 podpunkt d proszę o zmianę minimalnej odległości między mołami, pomostami oraz przystaniami, licząc od ich bocznej krawędzi do 25 m. W obszarze oznaczonym w projekcie jako 3 IWS przy działce nr 362/21 mieszkańcy planują odbudować istniejący pomost który będzie dostępny dla wszystkich. Natomiast przy działce 362/19 i 362/22 są już pomosty prywatne i odległość od planowanego pomostu jest mniejsza jak proponowana w planie 50m. Proszę o zmniejszenie odległości między pomostami do 25m	działka nr 362/21, obręb Bogac zewo	-	X	X	<p>przez RDOŚ, w opracowaniu nie ustalono jednostki na terenie jeziora Narię, na którym można zrealizować pomost, o którym mowa w przedmiotowej uwadze.</p> <p>W §16 pkt 2 lit. d) tekstu planu miejscowego ustalono minimalną odległość między mołami, pomostami oraz przystaniami, licząc od ich bocznej krawędzi: 50 m. Odległość ta została ustalona jako wyważenie interesu publicznego i prywatnego. W związku z tym możliwe jest realizowanie m.in. pomostów w ustalonej odległości pomiędzy innymi pomostami. Ma to na celu uchronić środowisko przyrodnicze, a przede wszystkim naturalną linię brzegową jeziora przed nadmiernym rozwojem i zabudowywaniem go pomostami. Możliwość realizacji m.in. pomostów jest w interesie prywatnym, a ochrona środowiska i zachowanie walorów przyrodniczych, stanowi interes publiczny.</p> <p>Ponadto plan miejscowy został uzgodniony przez Regionalnego Dyrektora Ochrony Środowiska w Olsztynie, który w ramach swojej kompetencji wskazał na konieczność dostosowania ustaleń planu do rozporządzenia Nr 148 Wojewody Warmińsko-Mazurskiego z dnia 13 listopada 2008 r. w sprawie Narińskiego Obszaru Chronionego Krajobrazu.</p> <p>W powyższym rozporządzeniu w §4 określono m.in. zakazy:</p> <p>„1) zabijania dziko występujących zwierząt, niszczenia ich nor, legowisk, innych schronień i miejsc rozrodu oraz tarłisk, złożonej ikry, z wyjątkiem amatorskiego połowu ryb raz wykonywania czynności związanych z racjonalną gospodarką rolną, leśną, rybacką i łowiecką;</p> <p>2) (...)</p> <p>3) likwidowania i niszczenia zadrzewień</p>
---	------------	----------------	--	-------------------------------------	---	---	---	---

												<p><i>śródpolnych, przydrożnych i nadwodnych, jeżeli nie wynikają one z potrzeby ochrony przeciwpowodziowej i zapewnienia bezpieczeństwa ruchu drogowego lub wodnego lub budowy, odbudowy, utrzymania, remontów lub naprawy urządzeń wodnych;”</i></p> <p>Realizacja pomostów w postulowanej odległości od siebie niewątpliwie wpłynie na stan flory i fauny występującej w tym miejscu, dlatego też utrzymuje się ustalenia jak zawarto w zapisach planu miejscowego.</p>
--	--	--	--	--	--	--	--	--	--	--	--	--



 KOLEGIUM WODNICZĄCY
 RADY MIEJSKIEJ
 Mirek Paćkowski

Załącznik Nr 5 do uchwały Nr LII/669/23

Rady Miejskiej w Morągu

z dnia 25 sierpnia 2023 r.

Zalacznik5.gml

Dane przestrzenne

miejscowego planu zagospodarowania przestrzennego obejmujące lokalizację przestrzenną obszaru objętego aktem w postaci wektorowej w obowiązującym państwowym systemie odniesień przestrzennych, atrybuty zawierające informacje o akcie oraz część graficzną aktu w postaci cyfrowej reprezentacji z nadaną georeferencją w obowiązującym państwowym systemie odniesień przestrzennych, zapisane w formie elektronicznej

PRZEWODNICZĄCY
RADY MIEJSKIEJ
Marek Rańkowski