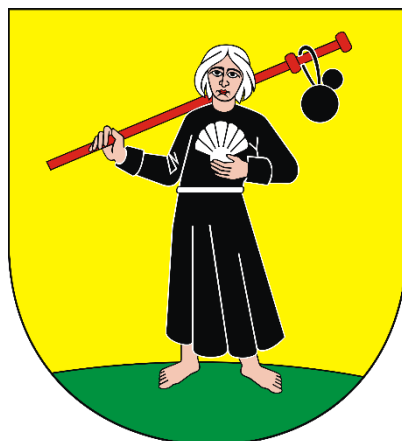


# PROGNOZA

## ODDZIAŁYWANIA NA ŚRODOWISKO

ZMIANY MIEJSCOWEGO PLANU ZAGOSPODAROWANIA PRZESTRZENNEGO TERENU  
ZABUDOWY MIESZKALNEJ, USŁUGOWEJ, REKREACYJNEJ I ROLNICZEJ W MIEJSCOWOŚCI  
NIEBRZYDOWO WIELKIE I GULBITY W GMINIE MORĄG ZATWIERDZONEGO UCHWAŁĄ  
RADY MIEJSKIEJ W MORĄGU NR XX/342/08 DNIA 29 MAJA 2008 R.



BIURO  
PLANOWANIA  
ROZWOJU  
WARSZAWY

#### Skład zespołu autorskiego:

mgr inż. Aleksandra Niebrzydowska-Macewicz (WA-440)

mgr inż. Marta Sarna

mgr inż. Kamil Sągolewski

Warszawa, październik 2022 r.

## Spis treści

<b>1. Podstawa prawna, metodologia i merytoryczny zakres opracowania .....</b>	<b>4</b>
<b>2. Materiały wykorzystane przy sporządzaniu prognozy .....</b>	<b>5</b>
<b>3. Informacje o obszarze opracowania, głównych celach projektu planu oraz jego powiązaniach z innymi dokumentami .....</b>	<b>7</b>
<b>4. Analiza stanu środowiska na obszarach objętych przewidywanym oddziaływaniem .....</b>	<b>12</b>
<b>4.1. POŁOŻENIE FIZYCZNOGEOGRAFICZNE .....</b>	<b>12</b>
<b>4.2. BUDOWA GEOLOGICZNA .....</b>	<b>12</b>
<b>4.3. GEOMORFOLOGIA .....</b>	<b>12</b>
<b>4.4. GLEBY .....</b>	<b>12</b>
<b>4.5. ZASOBY NATURALNE .....</b>	<b>13</b>
<b>4.6. WODY POWIERZCHNIOWE I PODZIEMNE .....</b>	<b>13</b>
<b>4.7. WARUNKI KLIMATYCZNE .....</b>	<b>15</b>
<b>4.8. BIORÓŻNORODNOŚĆ, FLORA I FAUNA .....</b>	<b>16</b>
<b>4.9. WALORY KRAJOBRAZOWE .....</b>	<b>17</b>
<b>4.10. POWIĄZANIA PRZYRODNICZE .....</b>	<b>17</b>
<b>4.11. OBSZARY I OBIEKTY PRZYRODNICZE I KRAJOBRAZOWE OBJĘTE OCHRONĄ PRAWNĄ ..</b>	<b>18</b>
<b>4.12. ZABYTKI I OBIEKTY WARTOŚCIOWE KULTUROWO PRAWNIE CHRONIONE .....</b>	<b>19</b>
<b>5. Propozycje dotyczące przewidywanych metod analizy skutków realizacji postanowień projektowanego dokumentu oraz częstotliwości jej przeprowadzania .....</b>	<b>20</b>
<b>6. Transgraniczne oddziaływanie na środowisko .....</b>	<b>21</b>
<b>7. Potencjalne zmiany stanu środowiska w przypadku braku realizacji projektowanego dokumentu .....</b>	<b>21</b>
<b>8. Problemy ochrony środowiska istotne z punktu widzenia realizacji projektowanego dokumentu, w szczególności dotyczące obszarów podlegających ochronie na podstawie ustawy z dnia 16 kwietnia 2004 r. o ochronie przyrody .....</b>	<b>21</b>
<b>9. Cele ochrony środowiska ustanowione na szczeblu międzynarodowym, wspólnotowym i krajowym, istotne z punktu widzenia projektowanego dokumentu oraz sposoby, w jakich te cele i inne problemu środowiska zostały uwzględnione podczas opracowywania dokumentu .....</b>	<b>23</b>
<b>10. Przewidywane znaczące oddziaływanie, w tym oddziaływania bezpośrednie, pośrednie, wtórne, skumulowane, krótkoterminowe, średnioterminowe i długoterminowe, stałe i chwilowe oraz pozytywne i negatywne na cele i przedmiot ochrony obszaru Natura 2000 oraz integralność tego obszaru, a także na środowisko .....</b>	<b>25</b>
<b>11. Rozwiązania mające na celu zapobieganie, ograniczanie lub kompensację przyrodniczą negatywnych oddziaływań na środowisko, mogących być rezultatem realizacji projektowanego dokumentu, w szczególności na cele i przedmiot ochrony obszaru Natura 2000 oraz integralność tego obszaru .....</b>	<b>31</b>

<b>12. Propozycje rozwiązań alternatywnych do rozwiązań zawartych w miejscowym planie zagospodarowania przestrzennego.....</b>	<b>33</b>
<b>13. Streszczenie w języku niespecjalistycznym .....</b>	<b>33</b>

## **1. Podstawa prawna, metodologia i merytoryczny zakres opracowania**

Niniejszy dokument został sporządzony w celu określenia wpływu na środowisko planowanego sposobu zagospodarowania terenu objętego zmianą miejscowego planu zagospodarowania przestrzennego terenu zabudowy mieszkalnej, usługowej, rekreacyjnej i rolniczej w miejscowości Niebrzydowo Wielkie i Gulbity w gminie Morąg zatwierdzonego uchwałą Rady Miejskiej w Morągu Nr XX/342/08 dnia 29 maja 2008 r.

Obowiązek przeprowadzenia strategicznej oceny oddziaływania na środowisko w przypadku sporządzania planów miejscowych wynika wprost z art. 46 ust. 1 pkt. ustawy z dnia 3 października 2008 r. o udostępnianiu informacji o środowisku i jego ochronie, udziale społeczeństwa w ochronie środowiska oraz o ocenach oddziaływania na środowisko. W art. 51 ustawodawca określa niezbędny zakres merytoryczny prognozy oddziaływania na środowisko, który uzgadnia się dodatkowo z Regionalną Dyrekcją Ochrony Środowiska oraz Państwowym Powiatowym Inspektorem Sanitarnym. Zarówno zakres jak i stopień szczegółowości informacji wymaganych w niniejszym opracowaniu został uzgodniony ze wskazanymi organami:

- pismem Państwowego Powiatowego Inspektora Sanitarnego w Ostródzie z dnia 03.06.2022 znak: ZNS.9082.33.2022,

- pismem Regionalnej Dyrekcji Ochrony Środowiska w Olsztynie z dnia 05.05.2022 znak: WSTE.411.32.2022.MB.

Głównym celem prognozy jest ocena skutków (zarówno negatywnych jak i pozytywnych), które może wywierać projektowany sposób zagospodarowania terenów na różnorodność biologiczną, ludzi, zwierzęta, rośliny, wodę, powietrze, krajobraz, klimat, glebę, zasoby naturalne, powierzchnię ziemi oraz zabytki. Przedstawione informacje powinny pomóc organom opiniującym i uzgadniającym w wydaniu stanowiska zgodnie z ich kompetencjami, Radzie Gminy w podjęciu uchwały oraz mieszkańcom i wszystkim zainteresowanym w rozpoznaniu ustaleń projektu planu i jego skutków na środowisko.

Do sporządzenia prognozy wykorzystano:

- metodę zbioru danych w terenie: podstawowym źródłem informacji służących do sporządzenia niniejszego opracowania są dane zebrane podczas wizji terenowej przeprowadzonej w maju 2022 roku przez autorów prognozy. Podczas wizji terenowej dokonano oceny walorów i powiązań krajobrazowych. Szczególną uwagę skierowano na pochodzenie oddziaływań antropogenicznych takich jak m. in. hałas, degradacja środowiska, konflikty funkcjonalne oraz skutki ich oddziaływania na środowisko. Zakres prac podczas wizji terenowych był dostosowany do stopnia skomplikowania struktury środowiska przyrodniczego oraz szczegółowości dostępnych danych.

- metodę analizy systemowej (identyfikacji powiązań oraz stosowania hipotez jako podstawy rozważań): w dalszej części dokumentu podjęto próbę zidentyfikowania możliwych zagrożeń dla środowiska, jakie potencjalnie mogą zaistnieć w efekcie realizacji ustaleń projektu planu, w podziale na poszczególne elementy środowiska. Do oszacowania skutków środowiskowych wynikających z realizacji założeń projektu planu, wykorzystano przede wszystkim jego ustalenia, takie jak powierzchnia terenów wskazanych pod zabudowę, charakter, wysokość i parametry zabudowy, wskaźniki minimalnej powierzchni biologicznie czynnej, oraz przyjęte rozwiązania infrastrukturalne,

które zostały zestawione z podatnością terenów na poszczególne rodzaje nacisków antropogenicznych (np. emisja pyłów do powietrza, emisja hałasu, wprowadzanie wód opadowych lub roztopowych do wód lub do ziemi, wykorzystywanie zasobów środowiska, zanieczyszczenie gleby lub ziemi, niekorzystne przekształcenia naturalnego ukształtowania terenu czy ryzyko wystąpienia poważnych awarii).

- metodę eksploracji materiałów z systemów przestrzennych oraz wizualizacji danych: informacje zawarte w tekście prognozy zostały przedstawione graficznie na rysunku, który opracowano w oparciu o rysunek projektu zmiany miejscowego planu zagospodarowania przestrzennego, na którym przedstawiono wyniki prognozowanych skutków przedsięwzięć, które mogą wynikać z projektowanego przeznaczenia terenu. Wyniki prognozy skonstruowano bazując na porównaniu ocen jakości środowiska w obrębie przestrzeni objętej opracowaniem dla stanu aktualnego oraz prognozowanego.

Prognoza nie stanowi prawa miejscowego. Ustalenia i wnioski prognozy nie mają skutków prawnych.

## **2. Materiały wykorzystane przy sporządzaniu prognozy**

Niniejsze opracowanie sporządzono na zlecenie Urzędu Gminy Morąg jako prognozę oddziaływania na środowisko ustaleń zmiany miejscowego planu zagospodarowania przestrzennego terenu zabudowy mieszkalnej, usługowej, rekreacyjnej i rolniczej w miejscowości Niebrzydowo Wielkie i Gulbity w gminie Morąg zatwierdzonego uchwałą Rady Miejskiej w Morągu Nr XX/342/08 dnia 29 maja 2008 r. Przy wykonaniu prognozy oparto się o następujące akty prawne, dokumenty, analizy, portale i literaturę:

1. Ustawa o udostępnieniu informacji o środowisku i jego ochronie, udziale społeczeństwa w ochronie środowiska oraz o ocenach oddziaływania na środowisko z dnia 3 października 2008 (tekst jednolity Dz.U. 2022 r. poz. 1029 z późn. zm.),
2. Prawo ochrony środowiska z dnia 27 kwietnia 2001 (tekst jednolity Dz.U. 2021 r. poz. 1973 z późn. zm.),
3. Ustawa o ochronie przyrody z dnia 16 kwietnia 2004 r (tekst jednolity Dz.U. 2022 r. poz. 916 z późn. zm.),
4. Ustawa o lasach z dnia 28 września 1991 r (tekst jednolity Dz.U. 2022 r. poz. 672 z późn. zm.),
5. Ustawa o ochronie gruntów rolnych i leśnych z dnia 3 lutego 1995 r (tekst jednolity Dz.U. 2021 r. poz. 1326 z późn. zm.),
6. Prawo wodne z dnia 20 lipca 2017 r (tekst jednolity Dz. U. 2021 r. poz. 2233 z późn. zm.),
7. Ustawa o ochronie zabytków i opiece nad zabytkami z dnia 23 lipca 2003 r. (tekst jednolity Dz. U. 2022 r. poz. 840),
8. Prawo geologiczne i górnicze z dnia 9 czerwca 2011 r (tekst jednolity Dz.U. 2022 r. poz. 1072 z późn. zm.),
9. Rozporządzenie Ministra Środowiska z dnia 14 czerwca 2007 r. w sprawie dopuszczalnych poziomów hałasu w środowisku (tekst jednolity Dz.U. 2014, poz. 112),
10. Rozporządzenie Rady Ministrów z dnia 10 września 2019 r. w sprawie przedsięwzięć mogących znacząco oddziaływać na środowisko (Dz. U. 2019, poz. 1839 z późn. zm.),
11. Uchwałą Nr XXXIII/476/22 Rady Miejskiej w Morągu z dnia 11 lutego 2022 r. w sprawie: przystąpienia do sporządzenia zmiany miejscowego planu zagospodarowania przestrzennego

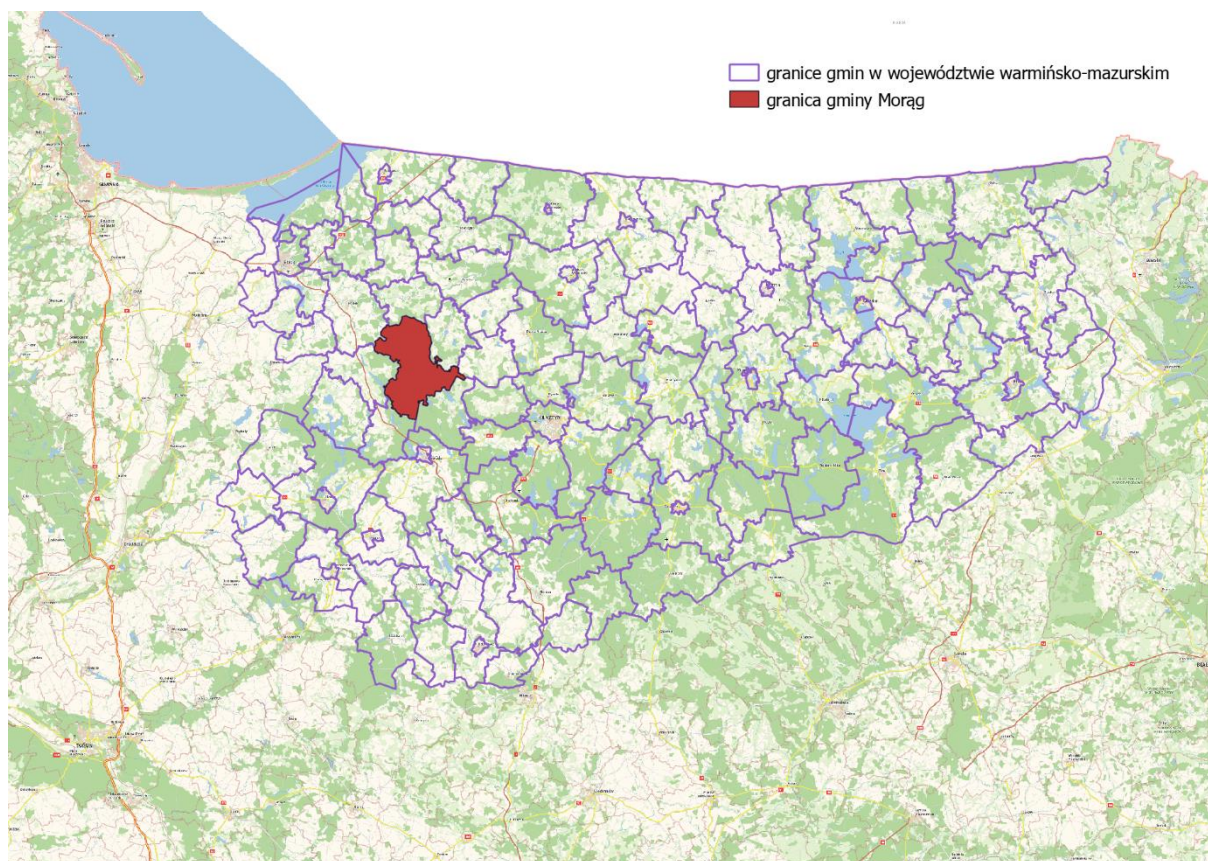
terenu zabudowy mieszkalnej, usługowej, rekreacyjnej i rolniczej w miejscowości Niebrzydowo Wielkie i Gulbity w gminie Morąg zatwierdzonego uchwałą Rady Miejskiej w Morągu Nr XX/342/08 dnia 29 maja 2008 r.,

12. Studium Uwarunkowań i Kierunków Zagospodarowania Przestrzennego Gminy Morąg obszar miasta i tereny wiejskie, zmienionego Uchwałą nr XIV/238/20 Rady Miasta Morąga z dnia 7 lutego 2020 r., zwanym dalej „Studium”,
13. Strategia Rozwoju Społeczno – Gospodarczego Gminy Morąg, 2004 r.,
14. Opracowanie ekofizjograficzne dla potrzeb projektu zmiany „Studium uwarunkowań i kierunków zagospodarowania przestrzennego Gminy Morąg obszar miasta Morąg i tereny wiejskie”, Olsztyn 2018r.,
15. Prognoza Strategiczna Oddziaływania Na Środowisko Zmiany Studium Uwarunkowań i Kierunków Zagospodarowania Przestrzennego Gminy Morąg, Olsztyn 2017r.,
16. Szczegółowa mapa geologiczna Polski 1:50 000, B. Szałamacha, B. Trzmiel, PIG, 2000 wraz z Objasneniami – Arkusz Morąg (135) 2006,
17. Mapa geośrodowiskowa Polski (plansze A, 135 - Morąg), PIG
18. Potencjalna roślinność naturalna Polski, Jan Marek Matuszkiewicz, IGiPZ PAN, Warszawa 2008,
19. Atlas - Regiony fizycznogeograficzne Polski wg Jerzego Kondrackiego, Geografia Regionalna Polski, Warszawa, 2002
20. Rozporządzenie Nr 104 Wojewody Warmińsko-Mazurskiego z dnia 3 listopada 2008 r. w sprawie Obszaru Chronionego Krajobrazu Rzeki Wąskiej,
21. Rozporządzenie Nr 148 Wojewody Warmińsko-Mazurskiego z dnia 13 listopada 2008 r. w sprawie Narieńskiego Obszaru Chronionego Krajobrazu,
22. Informator PSH Główne Zbiorniki wód podziemnych w Polsce PIG PIB, Warszawa 2017,
23. Stan środowiska w województwie Warmińsko-Mazurskim – Raport 2020, GIOŚ, Olsztyn 2020,
24. Raport o stanie Gminy Morąg za 2020 rok, Morąg 2021,
25. Raport z Oceny Stanu Jednolitych Części Wód Podziemnych W Dorzeczach – stan na rok 2019, PIG-PIB, Warszawa 2020,
26. Roczna ocena jakości powietrza w województwie warmińsko-mazurskim raport wojewódzki za rok 2019, Olsztyn 2020,
27. Kondracki J., Geografia regionalna Polski, PWN, Warszawa, 2000,
28. Matuszkiewicz, 2008: Regionalizacja geobotaniczna Polski, IGiPZ, Warszawa,
29. Matuszkiewicz, 2008: Potencjalna roślinność naturalna Polski, IGiPZ, Warszawa,
30. Piękoś-Mirkowa H., Mirek Z., 2006: Flora Polski. Rośliny chronione. Oficyna wydawnicza Mulico, Warszawa,
31. Sudnik Wójcikowska B., 2011: Flora Polski. Rośliny synantropijne. Atlas roślinności lasów. Oficyna wydawnicza MULTICO, Warszawa,
32. Witkowska-Żuk L., 2008: Flora Polski. Atlas roślinności lasów. Oficyna wydawnicza MULTICO, Warszawa,
33. Wysocki Cz., Sikorski P., 2009: Fitosocjologia stosowana w ochronie i kształtowaniu krajobrazu,
34. <https://sip.gison.pl/morag>,
35. <http://mapy.isok.gov.pl/imap/>,
36. <https://www.bdl.lasy.gov.pl/portal/mapy>,
37. <https://atlas.warmia.mazury.pl/atlas/rolnictwo/>,
38. <http://geoserwis.gdos.gov.pl/mapy/>,
39. <http://geologia.pgi.gov.pl>,

40. <https://www.wios.warszawa.pl/>,
41. <https://www.pwik.usr.pl/>,
42. <http://www.mpec-morag.pl/>,
43. <https://si2pem.gov.pl/>,
44. <http://mapa.plk-sa.pl/> .

### 3. Informacje o obszarze opracowania, głównych celach projektu planu oraz jego powiązaniach z innymi dokumentami

Gmina Morąg to gmina miejsko-wiejska położona w zachodniej części województwa warmińsko-mazurskiego i w północnej części powiatu ostródzkiego. Obszar objęty opracowaniem położony jest we wschodniej części gminy Morąg i obejmuje północne oraz zachodnie nabrzeże Jeziora Narie, na odcinku od miejscowości Niebrzydowo Wielkie (zlokalizowanej na północnym krańcu jeziora) aż do miejscowości Gulbity. Cały obszar objęty zmianą planu zajmuje powierzchnię wynoszącą ponad 526 ha. Granice terenów objętych opracowaniem są tożsame z określonymi na załączniku graficznym uchwały o przystąpienia do sporządzenia zmiany planu.

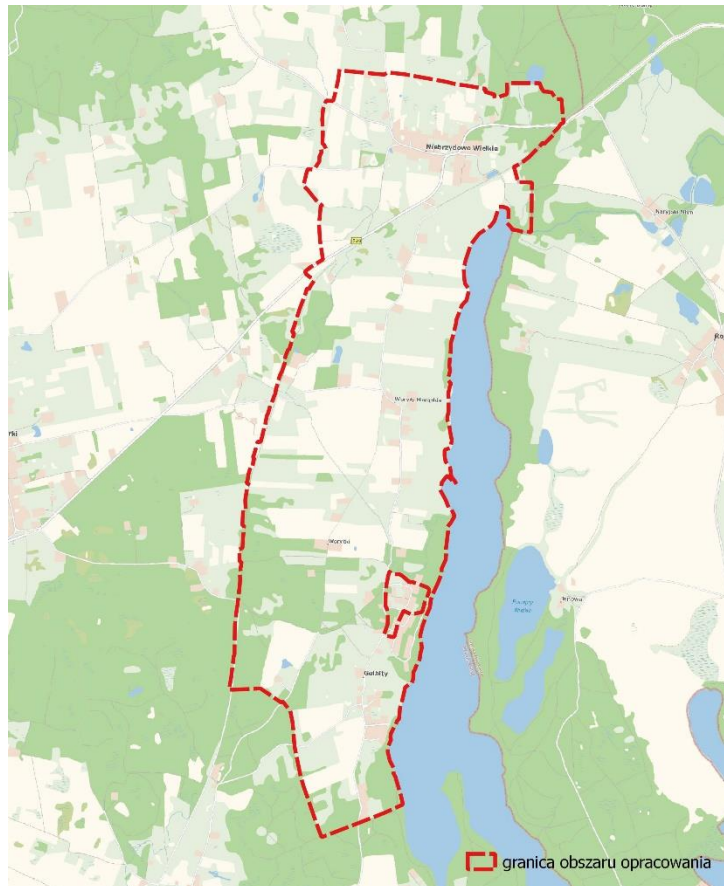


Rys. 1 – położenie gminy Morąg

Zagospodarowanie przedmiotowego terenu charakteryzuje się niewielkim stopniem urbanizacji, zagęszczenie sieci dróg i uzbrojenia terenu występuje głównie w dwóch miejscowościach – Niebrzydowo Wielkie oraz Gulbity, które stanowią największe skupiska zabudowy na badanym terenie. W obrębie miejscowości Gulbity występują mniejsze osady i pojedyncze enklawy zabudowy oddzielone polami uprawnymi oraz zadrzewieniami i zakrzewieniami. Część miejscowości Gulbity została wyłączona z obszaru obecnej zmiany planu w związku z obowiązującym planem miejscowym dla tego



wyodrębnienia, którego przystąpienie do zmiany planu nie obejmuje. Tereny przeznaczone pod zabudowę skoncentrowane są przede wszystkim w północnej i południowo-wschodniej części obszaru. Wzdłuż zachodniej granicy, w południowej i północno-wschodniej części opracowania występują niewielkie kompleksy leśne lub fragmenty większych kompleksów, które znajdują się poza granicami opracowania. Łączona powierzchnia gruntów porośniętych lasami wynosi około 44,5 ha, natomiast tereny zalesione i zadrzewione, które nie stanowią użytków leśnych porastają ponad 95 ha powierzchni obszaru. Zadrzewienia i zakrzewienia pojawiają się również wzdłuż nabrzeża Jeziora Narie, zwłaszcza w obrębie Gulbity. Większość powierzchni obszaru zajmują tereny rolnicze, wśród których występują stawy, sadzawki, oczka wodne, tereny stale i okresowo podmokłe, których najwięcej można zauważyć w północnej części obszaru.



Rys. 2 – położenie obszaru objętego opracowaniem

Otoczenie obszaru objętego zmianą planu, kształtuje się w podobny sposób. Od wschodu obszar sąsiaduje częściowo z Jezioro Narie. Bezpośrednio przyległe kompleksy leśne, których części są zlokalizowane w obszarze opracowania występują przede wszystkim na północ i na południe od przedmiotowego terenu oraz inne, mniejsze, rozciągają się za zachodnią granicą. Grunty o podobnym krajobrazie, tj. zdominowane przez tereny rolnicze z podobnymi stosunkami wodnymi oraz występującą punktowo zabudową (głównie zagrodową) koncentrują się również na zachód i północny zachód od granicy opracowania. W niedalekim sąsiedztwie obszaru znajdują się również miejscowości Jurki (na zachodzie) oraz Maliniak i Bogaczewo (na południu), które stanowią większe skupiska zabudowy. W odległości ponad 2 km zlokalizowane jest miasto Morąg, w którym zabudowa ma miejską formę oraz znacznie większą intensywność.





W przedstawionym do oceny projekcie planu wyszczególniono następujące przeznaczenia terenów:

MN – tereny zabudowy mieszkaniowej,  
MN-U - tereny zabudowy mieszkaniowej jednorodzinnej lub usług,  
MW – tereny zabudowy mieszkaniowej wielorodzinnej,  
ML - tereny zabudowy letniskowej lub rekreacji indywidualnej,  
UT - tereny usług turystyki,  
US - tereny usług sportu i rekreacji,  
R-RZ - tereny rolnictwa lub tereny zabudowy związanej z rolnictwem,  
RZM - tereny zabudowy zagrodowej,  
CZ - tereny cmentarzy zamkniętych,  
ZP – tereny zieleni urządzonej,  
ZN - tereny zieleni naturalnej,  
L - tereny lasów,  
WS - tereny wód powierzchniowych śródlądowych,  
I - tereny infrastruktury technicznej,  
KDZ - tereny komunikacji drogowej publicznej, tereny dróg zbiorczych,  
KDL - tereny komunikacji drogowej publicznej, tereny dróg lokalnych,  
KDD - tereny komunikacji drogowej publicznej, tereny dróg dojazdowych,  
KR - tereny komunikacji drogowej wewnętrznej;

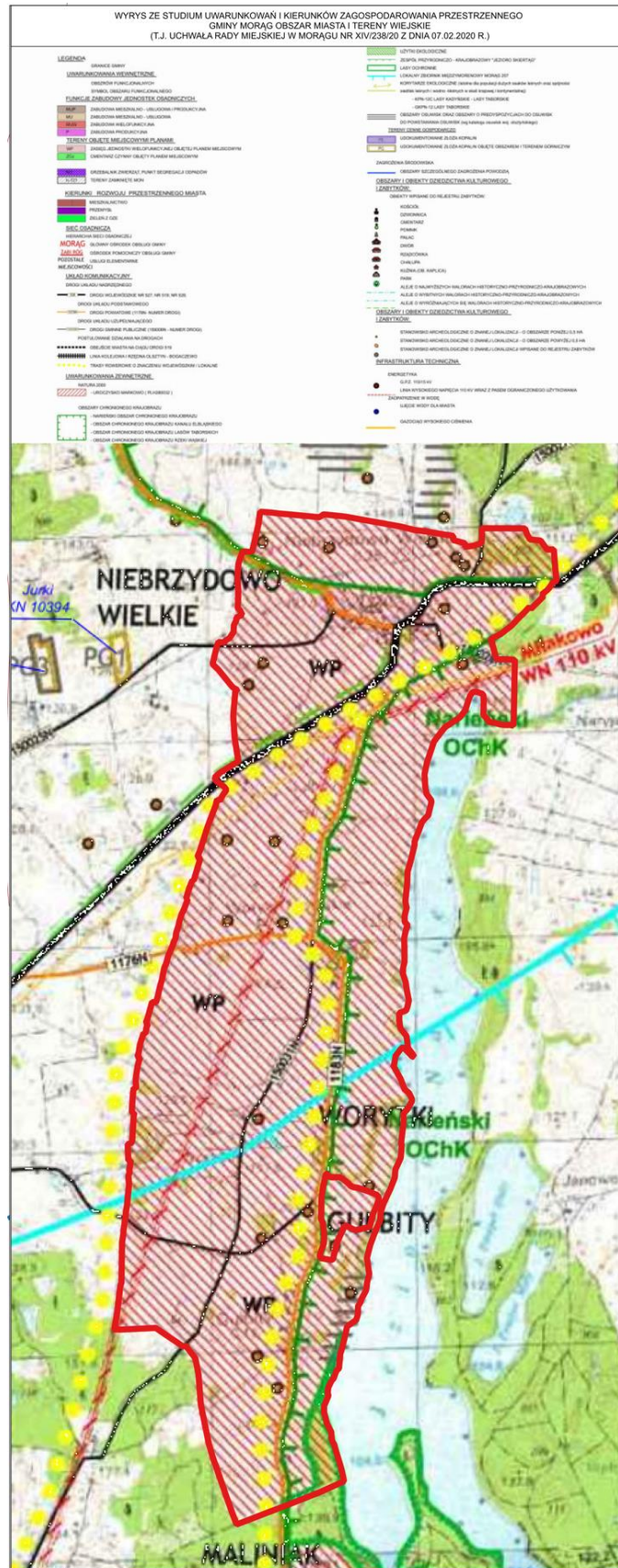
Dla każdego terenu wyodrębnionego w planie ustalono przeznaczenia podstawowe, przeznaczenia uzupełniające, zasady kształtowania zabudowy i zagospodarowania terenów, w tym wskaźniki i parametry zabudowy, nakazy, zakazy i dopuszczenia. W projekcie zmiany planu uwzględniono wymagania ładu przestrzennego, w tym wytyczne dotyczące wysokości i formy zabudowy, intensywności, geometrii dachów, wyznaczono nieprzekraczalne linie zabudowy oraz przewidziano rozwiązania projektowe dotyczące w szczególności nowych terenów przeznaczonych do zabudowy.

Oceniany projekt zmiany miejscowego planu zagospodarowania przestrzennego realizuje ustalenia zawarte w obowiązującym ustawodawstwie oraz wpisuje się w szereg założeń przyjętych w innych dokumentach strategicznych. Wskazane w planie tereny o różnych przeznaczeniach lub różnych zasadach zagospodarowania wraz z ustaleniami dotyczącymi ochrony środowiska i jego zasobów są zgodne z zapisami zawierającymi się w następujących dokumentach:

- Plan Zagospodarowania Przestrzennego Województwa Warmińsko-Mazurskiego, przyjętego uchwałą Sejmiku Województwa Warmińsko-Mazurskiego nr XXXIX/832/18 z dnia 28.08.2018 r.,

- Strategia Rozwoju „Warmińsko-Mazurskie 2030. Strategia rozwoju społeczno-gospodarczego”, przyjętej uchwałą Nr XIV/243/20 Sejmiku Województwa Warmińsko-Mazurskiego z dnia 18.02.2020 r.,

- Studium uwarunkowań i kierunków zagospodarowania przestrzennego Gminy Morąg obszar miasta i tereny wiejskie, przyjętego uchwałą Nr XXI/193/00 z dnia 14 czerwca 2000 Rady Miejskiej w Morągu z późniejszymi zmianami.



Rys. 4 – wyrys ze Studium uwarunkowań i kierunków zagospodarowania przestrzennego Gminy Morąg obszar miasta i tereny wiejskie

Projekt ten uwzględnia również założenia ochrony środowiska określone na szczeblu ponadlokalnym oraz jest zgodny z założeniami wynikającymi z opracowania ekofizjograficznego do przedmiotowej zmiany planu.

Na obszarze objętym zmianą planu obowiązuje miejscowy plan zagospodarowania przestrzennego terenu zabudowy mieszkalnej, usługowej, rekreacyjnej i rolniczej w miejscowościach Niebrzydowo Wielkie i Gulbity w gminie Morąg, podjęty uchwałą nr XX/342/08 Rady Miejskiej w Morągu z dnia 29 maja 2008 r.

#### **4. Analiza stanu środowiska na obszarach objętych przewidywanym oddziaływaniem**

##### **4.1. POŁOŻENIE FIZYCZNOGEOGRAFICZNE**

Według podziału fizyczno-geograficznego Polski J. Kondrackiego Gmina Morąg położona jest w megaregionie Pozaalpejskiej Europy Środkowej, prowincji Niżu Środkowoeuropejskiego, podprowincji Pojezierza Południowobałtyckiej, makroregionie Pojezierze Ławskie, na pograniczu mezoregionu Pojezierza Ławskiego i Pojezierza Olsztyńskiego należącego do makroregionu Pojezierza Mazurskiego.

##### **4.2. BUDOWA GEOLOGICZNA**

Według szczegółowej mapy geologicznej Polski dostępnych na portalu Państwowego Instytutu Geologicznego Państwowego Instytutu Badawczego obszar objęty opracowaniem został ukształtowany pod wpływem wcześniej obecnego lodowca oraz przez jego wody roztopowe fazy pomorskiego zlodowacenia bałtyckiego. Wody roztopowe, wydostające się na zewnątrz, odpływały przede wszystkim wzdłuż rynn jeziora Narie, tworząc na przedpolu moren morąskich rozległe tereny sandru ostródzkiego. Geologicznie obszar gminy Morąg jest położony w obrębie Niecki Brzeźnej, która stanowi region przejściowy pomiędzy prekambryjską Platformą Wschodnioeuropejską, a paleozoiczną Platformą Zachodnioeuropejską. Krystaliczne podłoże prekambryjskie znajduje się na głębokości rzędu 4 km, stromo zapadając w kierunku zachodnim. Prekambryjski krystalinik nadbudowany jest kompleksem skał osadowych, wśród których można wyróżnić utwory paleozoiczne o miąższości ok. 1,5 km, pokrywą permo-mezozoiczną o miąższości ok. 2 – 2,5 km oraz osady kenozoiczne o miąższości ok. 300 m (w tym utwory czwartorzędowe – głównie plejstoceny – ok. 100 - 150 m miąższości). Na obszarze opracowania występują w przeważającej mierze gliny zwałowe oraz piaski i żwiry sandrowe, które występują również nawarstwiają się na glinach zwałowych. Poza powyższymi utworami na terenie występują: piaski rzeczne, mułki i piaski jeziorne, piaski i mułki deluwialne, namuły torfiaste, namuły piaszczyste den dolinnych i zagłębień bezodpływowych oraz piaski, żwiry, gliny zwałowe i mułki moren spiętrzonych.

##### **4.3. GEOMORFOLOGIA**

Obszar Gminy Morąg charakteryzuje się lekko falista rzeźbą terenu o deniwelacjach od 5 do 10 m. Zasadnicze ukształtowanie krajobrazu w czwartorzędzie, bogatego w rzeźbę morenową, jest efektem działalności glacialnej i fluwioglacialnej. Ważnym elementem krajobrazu jest występowanie jezior. Obszar opracowania planem bezpośrednio przylega do jeziora Narie, które jest jeziorem polodowcowym rynnowym.

##### **4.4. GLEBY**

Budowa geologiczna i warunki geomorfologiczne mają bezpośredni wpływ na rodzaj gleb. W gminie Morąg skałami glebotwórczymi są osady czwartorzędowe zlodowacenia bałtyckiego.



Największą powierzchnię zajmują gleby wytworzone z glin. Są to przeważnie gliny zwałowe, słabo przemyte i płytko spiaszczone. Z większości z nich powstały gleby brunatne charakteryzujące się dużą żyznością. Wskaźnik rolniczej przydatności gleb dla gminy Morąg wynosi 53,0 pkt. przy średniej województwa 50,1 pkt. Jakość gleb pod względem przydatności dla rolnictwa należy ocenić jako dobrą nieco powyżej średniej województwa. Według mapy geośrodowiskowej Polski Państwowego Instytutu Geologicznego na dużej części obszaru opracowania występują grunty orne (klasy I – IVa) oraz tereny z korzystnymi warunkami podłoża budowlanego. Jednak, w niektórych miejscach występują warunki niekorzystne i utrudniające budownictwo w związku ze stale lub okresowo podmokłym podłożem oraz terenami bagiennymi. Glebami podlegającymi prawnej ochronie z mocy ustawy o ochronie gruntów rolnych i leśnych są gleby III klasy bonitacyjnej. Poza tym, według wyżej przytoczonej mapy, w obszarze opracowania znajdują się łąki na glebach pochodzenia organicznego w środkowej i północnozachodniej części oraz lasy na południowym skraju. W związku z warunkami glebowymi analizowana przestrzeń ma charakter przede wszystkim rolniczy zabudowę głównie mieszkaniową jednorodzinną wolnostojącą, wiejską, zagrodową koncentrującą się w miejscowościach Niebrzydowo Wielkie i Gulbity oraz występującą postaci małych osad, grupach zabudowań jak Woryty Morąskie lub pojedynczo występujące zabudowania głównie zagrodowe wśród pól uprawnych. Na części obszaru znajdują się również lasy i tereny zalesione, które są ulokowane na północnym i południowym skraju terenu badań, a także wzdłuż zachodniej granicy obrębu Gulbity i wzdłuż linii brzegowej jeziora Narie. Zagajniki i zadrzewienia pojawiają się również w głębi obszaru w postaci grup drzew lub wysokiej zieleni śródpolnej. Struktura użytków, warunki terenowe i struktura własności sprzyjają rozwojowi rolnictwa indywidualnego, a głównymi uprawami są zboża. Zgodnie z mapami glebowo-rolniczymi udostępnionymi przez Wojewódzki Ośrodek Dokumentacji Geodezyjnej i Kartograficznej województwa warmińsko-mazurskiego przeważają kompleksy pszenne dobre oraz żytnie słabe. Towarzyszą im również mniejsze kompleksy pszenne wadliwe oraz żytnie dobre, bardzo dobre i bardzo słabe. Poza wymienionymi na obszarze występują użytki zielone średnie, słabe i bardzo słabe, lasy, nieużytki rolnicze i wodne, wody oraz tereny zabudowane i niesklasyfikowane.

#### **4.5. ZASOBY NATURALNE**

Na terenie objętym analizą nie występują udokumentowane złoża kopalin. Najbliżej zlokalizowane są złoża piasku i żwiru Jurki, Jurki III, Jurki I oraz Jurki IV znajdujące się w odległości odpowiednio o około 450 m, 800 m, 2,34 km oraz 3,2 km na zachód od granicy obszaru opracowania.

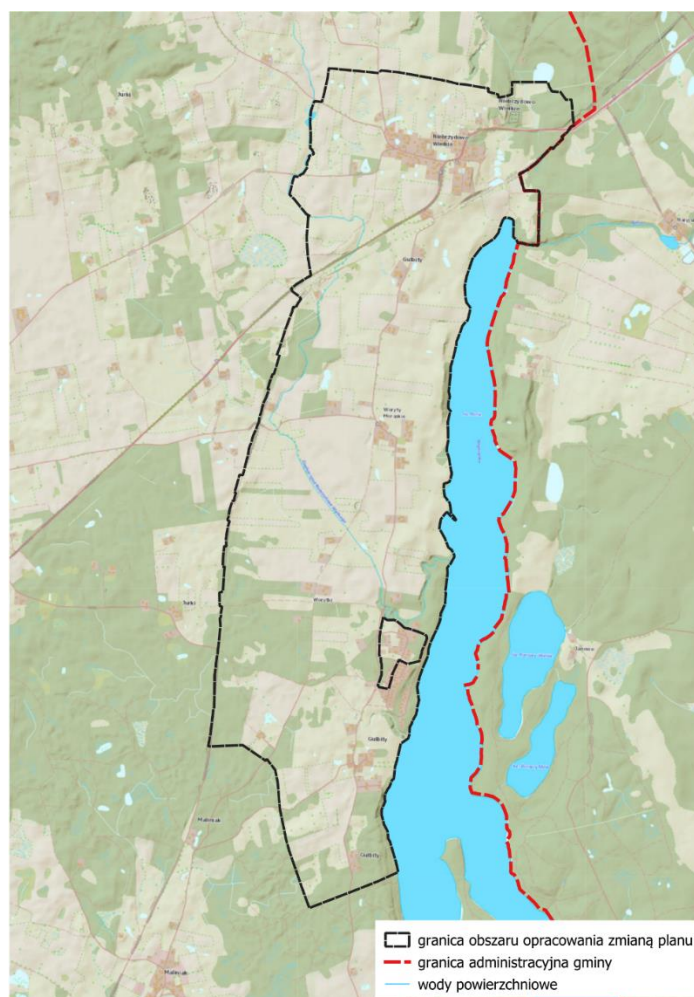
#### **4.6. WODY POWIERZCHNIOWE I PODZIEMNE**

Wody powierzchniowe w krajobrazie Gminy Morąg są ważnym elementem, a przede wszystkim jeziora, mimo że zajmują stosunkowo niedużą powierzchnię. Wody powierzchniowe są elementem środowiska poddawanym największym zmianom. Przez obszar gminy przechodzi główny wododział pomiędzy zlewnią Wisły i Zalewu Wiślanego. W północnej części gminy strefa wododziałowa ma przebieg o kierunku zachód - wschód i oddziela zlewnię pojezierną od zlewni rzecznej. W części wschodniej strefa wododziału ma przebieg zbliżony do kierunku północ - południe. Z tego obszaru wody powierzchniowe odpływają zarówno w kierunku wschodnim jak i zachodnim do pobliskich jezior. Zlewnię pojezierną należy traktować jako obszar o małej odporności na degradację wód powierzchniowych. Dotychczasowa działalność gospodarcza spowodowała, iż jakość wód w jeziorach i rzekach jest bardzo niska, a nawet posiadają wody pozaklasowe.

Na terenie gminy znajduje się wiele jezior. Dużą ilość stanowią tzw. oczka wodne o powierzchni poniżej 1 ha. W granicach gminy znajduje się również kilka większych jezior w tym największe z nich, jezioro Narie. Jest ono zlokalizowane w obszarze dorzecza Wisły, regionie wodnym Dolnej Wisły, zlewni

bilansowej Paśłęki i Baudy (GD14), w obszarze RZGW Gdańsk. Do zachodniego brzegu zbiornika przylega obszar objęty opracowaniem przedmiotową zmianą planu miejscowego. Jezioro Narie to rynnowe jezioro przepływowe, odwadniane w kierunku północnym rzeką Naria. Zasilane jest wodą z czterech mniejszych okolicznych jezior: Ponapry Duże i Małe, Czarne, Trędla oraz ze źródeł wypływających w wielu miejscach stromych i wysokich nadbrzeży. Zbocza rynny jeziora wznoszą się ponad lustro wody miejscami osiągając 40 m wysokości. Ma silnie rozwiniętą linię brzegową o długości około 50 km. Głębokość jeziora w kilku miejscach przekracza 40 m, a jego powierzchnia wynosi 1240 ha. Dno jeziora charakteryzuje się głębokimi rynnami i licznymi pagórkami, przy brzegach jest piaszczyste i muliste, miejscami kamieniste. Roślinność wodna występuje głównie na łagodnie wznoszących się wypłyceńiach. Stan ekologiczny jeziora określa się jako umiarkowany, jezioro jest dość podatne na degradację, posiada kategorię II. Parametry fizyko-chemiczne nie mieszczą się w granicach dopuszczalnych dla stanu dobrego.

Większą część zlewni całkowitej jeziora są pokryte gruntami ornymi z zabudową rozproszoną – ok. 51%. Lasy zajmują ok. 27% powierzchni. Grunty orne są odpowiedzialne za zdecydowaną większość ładunku biogenów produkowanego w zlewni.



Rys. 5 – wody powierzchniowe

Warunki zaopatrzenia w wodę na terenie gminy są dość korzystne. Najważniejszym zasobem wód podziemnych na terenie gminy jest Lokalny Zbiornik międzymorenowy Morąg 207 LZWP. Obejmuje on swym zasięgiem środkową i południowo - wschodnią część gminy (obszar miejscowości Morąg, jezioro Narie). Ta część gminy wyróżnia się stosunkowo dobrym rozpoznaniem warunków hydrogeologicznych. Szacunkowe zasoby dyspozycyjne wynoszą około 36 tys. m<sup>3</sup>/dobę, natomiast średnia głębokość ujęć wody oscyluje na głębokości 60 m. Na obszarze opracowania zmianą planu nie wyznaczono stref ochronnych ujęć wody.

W obrębie LZWP nr 207 poziom zbiornikowy tworzą czwartorzędowe piaszczyste utwory fluwioglacjalne zlodowaceń środkowopolskich, interglacjału wielkiego i zlodowaceń południowopolskich (Nidy i Sanu). W rejonie LZWP nr 207 poziom międzyglinowy dolny stanowiący poziom zbiornikowy ma w granicach zbiornika ciągłe rozprzestrzenienie. Poziom jest dobrze izolowany od powierzchni terenu. Izolacja ma charakter ciągłej pokrywy glin zwałowych, z lokalnym udziałem itów i mułków o miąższościach rzędu 20–50 m. Parametry filtracyjne poziomu zbiornikowego są bardzo zróżnicowane z uwagi na wykształcenie w postaci piasków o różnej granulacji oraz żwirów. Współczynnik filtracji zawiera się w przedziale od kilku do 10 m/d, a wodoprzewodność wynosi 50–500 m<sup>2</sup>/d.

Na przeważającej części obszaru LZWP nr 207 wody poziomu zbiornikowego należą do klasy II, wód dobrej jakości, w których niektóre składniki występują w stężeniach podwyższonych w wyniku naturalnych procesów zachodzących w wodach podziemnych. Wody III klasy występują w północno-wschodniej części zbiornika oraz obszaru badań. Z uwagi na podwyższone stężenia żelaza i manganu wymagają uzdatniania do celów pitnych. Brak jest oznak zmian chemizmu wywołanych antropopresją. Całkowita wielkość poboru wód podziemnych z ujęć zlokalizowanych w granicach zbiornika w 2011 r. wynosiła 8776,2 m<sup>3</sup>/d. Przy zasobach dyspozycyjnych 6580,10 m<sup>3</sup>/d, LZWP nr 207 wykazuje stopień wykorzystania zasobów w wysokości 133%, co wskazuje na znaczne przeeksplotowanie (wg. danych o poborze rejestrowanym z 2011 r).

W najbliższej przyszłości na obszarze LZWP nr 207 nie ma jednoznacznych prognoz na temat zwiększającego się zapotrzebowania na wodę podziemną i nie ma planów budowy nowych komunalnych ujęć wód podziemnych. Z obliczeń czasu doływu wód do zbiornika wynika, że przeważająca część LZWP nr 207 jest bardzo mało podatna na zanieczyszczenie, a czas migracji zanieczyszczeń do poziomu zbiornikowego wynosi ponad 50 lat. Dużą część powierzchni zajmują obszary chronione hydrodynamicznie.

#### **4.7. WARUNKI KLIMATYCZNE**

Zgodnie z podziałem Polski na dzielnice klimatyczne, gmina Morąg położona jest w dzielnicy mazurskiej. Należy ona do najchłodniejszych obszarów w Polsce. Średnia temperatura wynosi 7,1 °C. Najchłodniejszymi miesiącami są styczeń i luty, których średnie temperatury wynoszą odpowiednio: - 3,5 °C i -3,6 °C. Najcieplejszym jest lipiec (17,9 °C). Średnia długość okresu wegetacji wynosi około 204 dni w roku.

W układzie rocznym dominują wiatry z kierunku południowo – zachodniego i zachodniego. Dość duży też jest udział wiatrów z kierunku południowo – wschodniego. Zdecydowanie najrzadziej wieją wiatry z kierunku północnego, północno - wschodniego, a także wschodniego. Układ wiatrów w poszczególnych porach roku nie odbiega zasadniczo od układu rocznego. W lecie stosunkowo mniej jest wiatrów południowo – wschodnich, a najwięcej wiatrów zachodnich. Różnice między



częstotliwościami wiania wiatrów z kierunku północnego i północno - wschodniego, a z zachodu i południowego - zachodu w ciągu roku są znaczne - około pięciokrotne.

Pokrywa śnieżna utrzymuje się średnio 81 dni w roku. Przeciętnie formowanie się pokrywy śnieżnej następuje w drugiej dekadzie grudnia, jej zanik na początku marca. Średni opad roczny wynosi około 584 mm. Na przestrzeni roku opady letnie zdecydowanie przeważają nad zimowymi. Maksymalne miesięczne sumy opadów występują w lipcu – średnio 90 mm, najmniejsze w okresach styczeń – marzec – około 22 – 40 mm miesięcznie. Liczba dni z opadami wynosi średnio około 160 dni. Liczba dni pochmurnych wynosi około 135 w roku i w stosunku do znacznego zachmurzenia średniego jest stosunkowo nieduża.

Przedstawiona powyżej charakterystyka warunków termicznych jest modyfikowana lokalnymi warunkami fizjograficznymi, przede wszystkim rzeźbą terenu, zaleganiem wód gruntowych, szatą roślinną itp.

Generalnie można wyróżnić dwa obszary o wyraźnie zróżnicowanych warunkach klimatycznych tj. wysoczyzna polodowcowa i obszary podmokłych rynien polodowcowych. Na znacznie obniżonych - w stosunku do wysoczyzny - terenach rynien występują tendencje do stagnacji chłodnego powietrza. Zjawisko nasila się szczególnie przy bezwietrznej pogodzie w porze nocnej. Szczególnie silnie zaznacza się ono na terenach bagiennych i w ich pobliżu. W takich warunkach pogodowych tereny te odznaczają się większą wilgotnością i większą częstością występowania mgieł.

#### **4.8. BIORÓŻNORODNOŚĆ, FLORA I FAUNA**

Według podziału geobotanicznego Polski J. M. Matuszkiewicza obszar opracowania przynależy do Krainy Wschodniopomorskiej, Podkrainy Wschodniopomorskiej Właściwej, Okręgu Kwidzyńsko-Morąskiego, Podokręgu Morąskiego. Potencjalną roślinność naturalną stanowi grąd subatlantycki (siedlisko 9160), żyzna buczyna niżowa (siedlisko 9130) oraz łęg jesionowo-olszowy. (siedlisko 91E0-3). Dla grądu subatlantyckiego typową roślinnością są lasy dębowo-grabowe lub bukowo-dębowo-grabowe, zazwyczaj z ubogim runem. Według mapy potencjalnej roślinności naturalnej Polski (arkusz A3, J. M. Matuszkiewicz, 2008) w obszarze opracowania grąd ten posiada bogate runo. W klasyfikacji siedlisk leśnych grąd subatlantycki występuje na siedliskach lasu mieszanego świeżego, lasu mieszanego wilgotnego, lasu świeżego i lasu wilgotnego. Siedlisko przyrodnicze 9130 grupuje eutroficzne lasy bukowe lub mieszane z udziałem buka. Zaliczone lasy na badanym terenie mają zwykle charakter lasów czysto bukowych. Charakteryzują się runem budowanym przez typowe dla żyznych siedlisk gatunki lasowe, próchnicą typu mull. Nie zawsze runo jest bujne i obfite. W niektórych fazach rozwoju drzewostanu buczyn może występować, zwłaszcza poza okresem wiosennym, niemal naga pokrywa ściółki. Jest to jeden z ważniejszych typów lasów w środkowej i zachodniej części Europy. W klasyfikacji siedlisk leśnych żyzne buczyny zajmują zwykle siedliska lasu świeżego, lasu świeżego wyżynnego, lasu górskiego, rzadziej odpowiednich warunków mieszanych świeżych i lasów wilgotnych. Przejście pomiędzy siedliskiem 9160 a siedliskiem 9130 jest płynne i rozróżnienie tych siedlisk może stwarzać trudności. Skład drzewostanu nie jest przy tym dobrym kryterium: istnieją grądy z dominacją buka w drzewostanie, a przy tym niemal zupełnie pozbawione graba. Rozróżnienie grądów od buczyn jest szczególnie trudne, gdy runo jest słabo wykształcone lub nie ma go w ogóle. Miejscami najczęstszego występowania łęgów jesionowo-olszowych to dna dolin mniejszych rzek i strumieni w krajobrazie niżu Polski. W miejscach takich łęgi zajmują różne typy gleb hydrogenicznych, semihydrogenicznych lub napływowych, uwarunkowanych rodzajem podłoża mineralnego, grubością podłoża organicznego, intensywnością nanoszenia materiału mineralnego przez wylewające wody oraz

długością okresu ich stagnowania. Typową roślinnością powyższego zbiorowiska są olsza czarna, jesion wyniosły, czeremcha zwyczajna. Łęgi jesionowo-olszowe są zwykle lasami gospodarczymi, z drzewostanem olszowym lub jesionowo-olszowym, rzadko olszowo-jesionowym. Zajmują siedliska klasyfikowane w typologii leśnej jako ols jesionowy oraz ols, rzadziej las łęgowy i las wilgotny.

Teren objęty analizą położony jest w obrębie mało przekształconej antropogenicznie części gminy. Jest to przestrzeń ze stosunkowo umiarkowanym stopniem zabudowania. W obszarze opracowani występują jednostki osadnicze z zabudową o charakterze wiejskim z zabudową letniskową, rekreacji indywidualnej. Zabudowa mieszkaniowa jednorodzinna zlokalizowana jest w większym nagromadzeniu w miejscowościach Niebrzydowo Wielkie i Gulbity. Natomiast wśród terenów rolnych pojawiają się pojedyncze zabudowania mieszkaniowe i zagrodowe. Zabudowa letniskowa występuje przede wszystkim w bliskim sąsiedztwie jeziora Narie z większą koncentracją w Gulbitach. Takim osadom często towarzyszy wysoka roślinność o charakterze leśnym. Przeważającą część obszaru stanowią tereny otwarte, lekko pofalowane, pagórkowate, tereny rolnicze i łąkowe z miejscowo pojawiającymi się oczkami wodnymi z towarzyszącą im zielenią hydrofilową jak wierzba szara, pałka wodna, sitowia.

Dzika fauna nie została dotychczas szczegółowo rozpoznana. Występują gatunki charakterystyczne dla gruntów zadrzewionych, zakrzewionych, łąkowych oraz wodnych, w niewielkim stopniu przekształconych antropogenicznie siedlisk.

#### **4.9. WALORY KRAJOBRAZOWE**

Obszar objęty opracowaniem zmiany planu znajduje się w krajobrazie wiejskim, o nieprzeciętnych walorach krajobrazowych. Ukształtowanie powierzchni terenu jest lekko pofalowane z pagórkami, dołkami oraz licznie występującymi oczkami wodnymi, zlokalizowanymi w nieckach. Te małe obiekty wodne powstają w nieckach terenowych poprzez zaleganie wód opadowych, okresowe podnoszenie się wód gruntowych, a niekiedy posiadające niewielkie źródła bezodpływowe. Większość obszaru opracowania to otwarte przestrzenie, wykorzystywane w celach rolniczych na pola uprawne lub łąki jako nieużytki. Wśród tych terenów występuje roślinność śródpolna, a przy oczkach wodnych zieleń hydrofilowa. W okolicznych lasach również występują bagna. Przez obszar opracowania przepływa również potok, który uchodzi do jeziora Narie. Jest to największy, naturalny zbiornik wodny o wysokich walorach przyrodniczych, krajobrazowych i turystycznych. Zachodni brzeg północnej rynny jeziora, wchodzący w zakres opracowania, ma charakter stromy z mocno porośniętą wysoką zielenią. Jezioro Narie wraz z pobrzeżem są głównymi elementami wyróżniającymi się w krajobrazie mając przy tym wysokie walory krajobrazowe. W obszarze opracowania występuje zabudowa wiejska, w dużej części letniskowa, forma rekreacji indywidualnej, mieszkaniowa jednorodzinna oraz zagrodowa. Mimo obecnej zabudowy, tereny nie są mocno przekształcone, a w przeważającej części wciąż posiada charakter naturalny będąc siedliskiem wielu gatunków zwierząt. Wschodnie i północne tereny charakteryzowanego obszaru mieszczą się w Narieńskim Obszarze Chronionego Krajobrazu oraz Obszarze Chronionego Krajobrazu Rzeki Wąskiej, które obejmują swoją ochroną naturalny charakter krajobrazu włączając w to elementy przyrody nieożywionej (obiekty wodne i ukształtowanie terenu) oraz faunę i florę wraz z ich siedliskami.

#### **4.10. POWIĄZANIA PRZYRODNICZE**

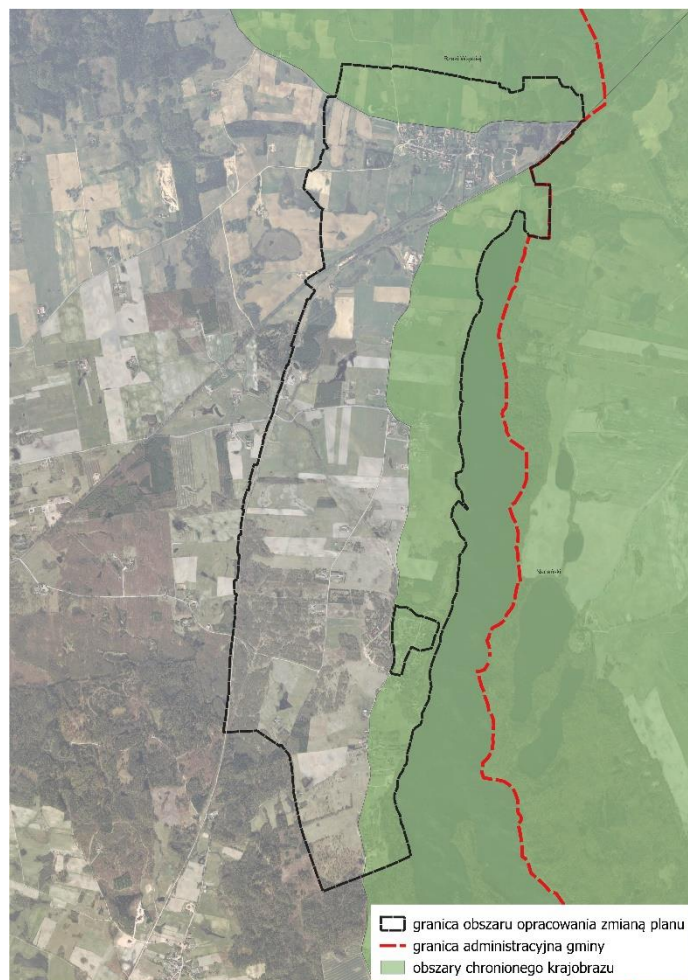
Od wschodu obszar opracowania graniczy z północno-zachodnią częścią jeziora Narie. Południowa część terenu to w przeważającej mierze roślinność o naturalnej sukcesji oraz pola, łąki, zadrzewienia i lasy, które razem tworzą pewien system przyrodniczy poprzez wzajemne powiązania.

Kompleksy leśne i większe zadrzewienia tworzą węzły przyrodnicze, natomiast zadrzewienia i zakrzewienia śródpolne i towarzyszące obiektom wodnym występujące miejscowo lub liniowo tworzą układ korytarzy ekologicznych. System ten wspierają otwarte przestrzenie łąk ekstensywnych oraz tereny podmokłe i oczka wodne, które występują za równo na łąkach i nieużytkach jak i wśród pól ornych. Nie bez znaczenia pozostają także tereny zieleni urządzonej, towarzyszącej terenach mieszkaniowych, letniskowych czy jako zieleń przyuliczna.

#### 4.11. OBSZARY I OBIEKTY PRZYRODNICZE I KRAJOBRAZOWE OBJĘTE OCHRONĄ PRAWNĄ

Obszar objęty opracowaniem znajduje się w granicach dwóch obszarów chronionego krajobrazu:

- Narieński Obszar Chronionego Krajobrazu o powierzchni całkowitej około 8 tys. ha, którego wschodnia część pomiędzy jeziorem Narie a drogą łączącą miejscowości Bogaczewo, Gulbity i Niebrzydowo Wielkie, znajdującej się na zachód od powyższego jeziora, zawiera się w obszarze opracowania zmianą planu. Narieński Obszar Chronionego Krajobrazu został utworzony Rozporządzeniem Nr 148 Wojewody Warmińsko-Mazurskiego z dnia 13 listopada 2008 r. w sprawie Narieńskiego Obszaru Chronionego Krajobrazu. Charakteryzuje się dużą różnorodnością ekosystemów, pełniących głównie funkcje siedliskowe i korytarzy migracji dla różnych gatunków zwierząt oraz jako stanowiska cenne gatunków roślin. Korzystne walory krajobrazowe zwiążą się z potencjałem rozwoju turystyki i rekreacji indywidualnej. Powyższym rozporządzeniem wprowadzono zakazy oraz ustalenia dotyczące czynnej ochrony ekosystemów: wodnych i lądowych (leśnych i nieleśnych).



Rys. 6 – obszary chronionego krajobrazu

- Obszar Chronionego Krajobrazu Rzeki Wąskiej, o powierzchni całkowitej ponad 8 tys. Ha, którego południowa część mieści się w obszarze opracowania i znajduje się na północ od zabudowań miejscowości Niebrzydowo Wielkie. Obszar Chronionego Krajobrazu Rzeki Wąskiej został utworzony Rozporządzeniem Nr 104 Wojewody Warmińsko-Mazurskiego z dnia 3 listopada 2008 r. w sprawie Obszaru Chronionego Krajobrazu Rzeki Wąskiej. Cechuje się występowaniem ekosystemów lądowych leśnych i nieleśnych oraz ekosystemów wodnych, które stanowią siedliska, ostoje i korytarze migracyjne dla wielu zwierząt, a także miejsca wegetacji cennej roślinności. Warunki przyrodniczo-krajobrazowe sprzyjają rozwojowi turystyki i rekreacji indywidualnej.

#### 4.12. ZABYTKI I OBIEKTY WARTOŚCIOWE KULTUROWO PRAWNIE CHRONIONE

W granicach obszaru objętym sporządzeniem zmiany planu znajduje się jeden obiekt nieruchomy z Gminnej Ewidencji Zabytków, będący nieczynnym cmentarzem z przełomu XIX i XX wieku, który mieści się na działce nr 282 w obrębie Niebrzydowo Wielkie.

Ponadto na analizowanej przestrzeni zlokalizowane są stanowiska archeologiczne, których zestawienie wraz z podstawowymi informacjami prezentuje poniższa tabela.

L.p.	Miejscowość	Nr obszaru AZP	Nr stanowiska na obszarze	Funkcja stanowiska	Chronologia
1.	Woryty Morąskie	20-56	1	kurhany	wczesna epoka żelaza
2.	Gulbity	20-56	6	śląd osadniczy	nowożytność
3.	Gulbity	20-56	7	śląd osadniczy	nowożytność
4.	Gulbity	20-56	8	śląd osadniczy	późne średniowiecze
5.	Gulbity	20-56	9	osad, śląd osadniczy	wczesna epoka żelaza, późne średniowiecze
6.	Gulbity	20-56	10	śląd osadniczy	późne średniowiecze
7.	Gulbity	20-56	11	śląd osadniczy	wczesna epoka żelaza
8.	Gulbity	20-56	12	śląd osad, śląd osad	wczesna epoka żelaza, nowożytność
9.	Gulbity	20-56	13	śląd osadniczy	starożytność
10.	Gulbity	20-56	14	śląd osadniczy, śląd osadniczy, śląd osadniczy	epoka kamienna, starożytność, nowożytność
11.	Niebrzydowo Wielkie	20-56	15	śląd osadniczy	nowożytność
12.	Niebrzydowo Wielkie	20-56	19	osada, osada	starożytność, późne średniowiecze
13.	Niebrzydowo Wielkie	20-56	20	śląd osadniczy, osada, osada	neolit, brak datowania, późne średniowiecze

14.	Niebrzydowo Wielkie	20-56	21	śląd osadniczy, osada, ślad osadniczy	wczesne średniowiecze, późne średniowiecze, nowożytność
15.	Niebrzydowo Wielkie	20-56	22	osada	późne średniowiecze
16.	Niebrzydowo Wielkie	20-56	23	śląd osadniczy	nowożytność
17.	Niebrzydowo Wielkie	20-56	24	śląd osadniczy, osada	starożytność, późne średniowiecze
18.	Gulbity	20-56	25	śląd osadniczy	późne średniowiecze
19.	Gulbity	20-56	26	osada, ślad osadniczy	wczesne średniowiecze, nowożytność
20.	Gulbity	20-56	27	śląd osadniczy	późne średniowiecze
21.	Niebrzydowo Wielkie	20-56	28	śląd osadniczy, ślad osadniczy	wczesne średniowiecze, późne średniowiecze
22.	Niebrzydowo Wielkie	20-56	29	śląd osadniczy	późne średniowiecze
23.	Gulbity	20-56	31	śląd osadniczy	późne średniowiecze

Tabela nr 1. Stanowiska archeologiczne na obszarze objętym zmianą planu w Gminnej Ewidencji Zabytków.

## 5. Propozycje dotyczące przewidywanych metod analizy skutków realizacji postanowień projektowanego dokumentu oraz częstotliwości jej przeprowadzania

Przedstawiony do oceny projekt zmiany planu rozszerza niektóre formy zainwestowania w stosunku do już istniejących w obowiązujących dokumentach planistycznych. Jakość poszczególnych elementów środowiska takich jak powietrze, wody powierzchniowe czy wody podziemne na terenie województwa warmińsko-mazurskiego, w tym również na terenie gminy Morąg, podlegają monitoringowi prowadzonemu m.in. przez Wojewódzki Inspektorat Ochrony Środowiska (WIOŚ) w Olsztynie. Dla przedmiotowego terenu w projekcie zmiany planu wprowadzono zapisy ustalające zasady ochrony środowiska, przyrody i krajobrazu kulturowego w postaci dopuszczeń, nakazów i zakazów ograniczających negatywne oddziaływanie na środowisko. Z uwagi na ujęte w projekcie zapisy z zakresu ochrony środowiska oraz charakter wprowadzanych przeznaczeń terenów, uznaje się za wystarczający wspomniany wyżej monitoring prowadzony przez WIOŚ w Olsztynie.

## **6. Transgraniczne oddziaływanie na środowisko**

Obszar objęty zmianą miejscowego planu zagospodarowania przestrzennego terenu zabudowy mieszkalnej, usługowej, rekreacyjnej i rolniczej w miejscowości Niebrzydowo Wielkie i Gulbity w gminie Morąg zatwierdzonego uchwałą Rady Miejskiej w Morągu Nr XX/342/08 dnia 29 maja 2008 r., zlokalizowany jest w odległości około 60 km od granicy z obwodem kaliningradzkim. Proponowany sposób zagospodarowania terenów jest kontynuacją istniejącego zainwestowania na tym obszarze, który obejmuje głównie zabudowę letniskową oraz mieszkaniową o bardzo niskiej intensywności. Zachowane zostają rozległe kompleksy leśne oraz tereny zieleni naturalnej, a projekt uchwały zawiera szereg ustaleń z zakresu ochrony środowiska. Tym samym, zarówno zasięg przestrzenny analizowanego terenu jak i ocena zapisów projektu zmiany planu wskazuje, że realizacji jego założeń nie będzie powodować transgranicznego oddziaływania na środowisko.

## **7. Potencjalne zmiany stanu środowiska w przypadku braku realizacji projektowanego dokumentu**

Poprzez brak realizacji projektowanego dokumentu rozumie się sytuację, w której pozostawia się przedmiotowy obszar w dotychczasowym użytkowaniu i w dotychczasowym stanie prawnym, tj. obowiązującym planie miejscowym podjętym uchwałą rady Miejskiej w Morągu w 2008 r. Tego typu ocena jest przewidywaniem czysto hipotetycznym. Główną zmianą analizowanego planu w stosunku do dotychczasowego zagospodarowania terenów w miejscowościach Gulbity i Niebrzydowo Wielkie, jest niewielkie poszerzenie terenów budowlanych, obejmujących głównie funkcję letniskową oraz mieszkaniową jednorodziną. Projekt zmiany planu wprowadza przy tym szereg zapisów, które mają uporządkować sytuację planistyczną tego obszaru, ujednoczyć różne formy zabudowy oraz dostosować zapisy planu do przepisów obowiązującego prawa. Odstąpienie od realizacji ustaleń przedmiotowego projektu zmiany planu nie jest równoznaczne z zatrzymaniem rozwoju zabudowy, ponieważ aktualnie może się ona realizować na terenach rolnych w ramach obiektów siedliskowych, co z kolei sprzyja rozproszeniu inwestycji i oderwaniu ich od zwartych obszarów zurbanizowanych. Część terenów, dla których zmiana projektu planu wprowadza potencjalnie nowe przeznaczenia pod zabudowę, jest już faktycznie zagospodarowana a niniejszy dokument jedynie sankcjonuje i porządkuje stan istniejący. Analizując zatem faktyczny poziom zainwestowania oraz mało aktualny charakter obowiązującego planu miejscowego, można założyć, że brak realizacji projektowanego dokumentu nie zmieni znacząco charakteru badanego obszaru.

## **8. Problemy ochrony środowiska istotne z punktu widzenia realizacji projektowanego dokumentu, w szczególności dotyczące obszarów podlegających ochronie na podstawie ustawy z dnia 16 kwietnia 2004 r. o ochronie przyrody**

W obszarze objętym zmianą planu występują tereny, które podlegają ochronie na podstawie ustawy z dnia 16 kwietnia 2004 r. o ochronie przyrody:

- Narieński Obszar Chronionego Krajobrazu o powierzchni całkowitej około 8 tys. ha, którego wschodnią część pomiędzy jeziorem Narie a drogą łączącą miejscowości Bogaczewo, Gulbity i Niebrzydowo Wielkie, znajdującej się na zachód od powyższego jeziora, zawiera się w obszarze opracowania zmianą planu. Narieński Obszar Chronionego Krajobrazu został utworzony Rozporządzeniem Nr 148 Wojewody Warmińsko-Mazurskiego z dnia 13 listopada 2008 r. w sprawie Narieńskiego Obszaru Chronionego Krajobrazu. Charakteryzuje się dużą różnorodnością ekosystemów, pełniących głównie funkcje siedliskowe i korytarzy migracji dla różnych gatunków zwierząt oraz jako stanowiska cenne gatunków roślin. Korzystne walory krajobrazowe zwiążą się z potencjałem rozwoju

turystyki i rekreacji indywidualnej. Powyższym rozporządzeniem wprowadzono zakazy oraz ustalenia dotyczące czynnej ochrony ekosystemów: wodnych i lądowych (leśnych i nieleśnych).

- Obszar Chronionego Krajobrazu Rzeki Wąskiej, o powierzchni całkowitej ponad 8 tys. Ha, którego południowa część mieści się w obszarze opracowania i znajduje się na północ od zabudowań miejscowości Niebrzydowo Wielkie. Obszar Chronionego Krajobrazu Rzeki Wąskiej został utworzony Rozporządzeniem Nr 104 Wojewody Warmińsko-Mazurskiego z dnia 3 listopada 2008 r. w sprawie Obszaru Chronionego Krajobrazu Rzeki Wąskiej. Cechuje się występowaniem ekosystemów lądowych leśnych i nieleśnych oraz ekosystemów wodnych, które stanowią siedliska, ostoje i korytarze migracyjne dla wielu zwierząt, a także miejsca wegetacji cennej roślinności. Warunki przyrodniczo-krajobrazowe są korzystne dla zrównoważonego rozwoju turystyki w związku z naturalnymi walorami krajobrazu.

Realizacja założeń przedstawionego do oceny projektu zmiany planu nie wpłynie na integralność ani na cel ochrony powyższych obszarów. Projekt zmiany planu w większości utrzymuje ustalenia obowiązującego planu miejscowego z 2008 roku, które obowiązywały już w dniu wejścia w życie rozporządzeń Wojewody Warmińsko-Mazurskiego dotyczących obszarów chronionego krajobrazu. Projekt zmiany planu w niewielkim stopniu poszerza tereny zabudowy letniskowej i mieszkaniowej, respektując zakazy i nakazy zawarte w ww. rozporządzeniach. Wprowadzane poszerzenia terenów inwestycyjnych nawiązują swoją funkcją i charakterem do istniejącej zabudowy, utrzymując bardzo wysoki procent powierzchni biologicznie czynnej oraz niską intensywność zabudowy, dzięki czemu, nie wpłyną w sposób istotny na krajobraz miejscowości i nie zdominują ani terenów rolniczych, ani obszarów cennych przyrodniczo. W dalszym ciągu wysoko chroniona pozostaje wschodnia część obszaru opracowania, tj. brzeg jeziora Narie, wraz z jego otuliną biologiczną, zadrzewieniami i zakrzewieniami oraz roślinnością szuwarową. Dotychczasowa zabudowa, realizowana na podstawie obowiązującego aktu prawa miejscowego jest w dalszym ciągu dozwolona i nie wymaga opiniowania, z uwagi na uchwalanie planu przed wejściem w życie rozporządzeń wojewody.

Do innych form ochrony prawnej komponentów środowiska wchodzi:

- lasy ochronne: czyli obszary leśne, podlegające ochronie ze względu na pełnione funkcje, określone w ustawie o lasach, występują w obszarze opracowania. Projekt zmiany planu utrzymuje przeznaczenie terenów lasów ochronnych jak i wszystkich użytków leśnych,

- zasoby wodne: podlegają ochronie na mocy ustawy prawo wodne, która reguluje gospodarowanie wodami zgodnie z zasadami zrównoważonego rozwoju. Ochronie podlegają między innymi wody podziemne i obszary ich zasilania. Ochrona ta polega na zmniejszaniu ryzyka zanieczyszczenia tych wód poprzez ograniczenie oddziaływania na obszary ich zasilania oraz na utrzymywaniu równowagi zasobów tych wód. Obszar opracowania leży w zasięgu między morenowego Lokalnego Zbiornika Wód Podziemnych nr 207, dla którego przedstawiony do oceny projekt zmiany planu wskazuje zasady ochrony zgodnie z ustawą prawo wodne,

- złoża kopali: w obszarze opracowania nie występują udokumentowane złoża kopalin, najbliższe zlokalizowane są złoża piasku i żwiru Jurki, Jurki III, Jurki I oraz Jurki IV znajdujące się w odległości odpowiednio o około 450 m, 800 m, 2,34 km oraz 3,2 km na zachód od granicy zmiany planu,

- flora i fauna: ochrona gatunkowa roślin i zwierząt odbywa się na mocy ustawy prawo ochrony środowiska oraz ustawy o ochronie przyrody. Poszerzenie arealu pod zabudowę zgodnie z ustaleniami projektu zmiany planu, zmniejszy nieznacznie powierzchnię siedliskową dla występujących tam gatunków roślin i zwierząt, należy jednak zwrócić uwagę, że planowany rozwój zabudowy na opisywanym terenie ogranicza się do zagęszczania istniejących terenów letniskowych i mieszkaniowych, a poszerzenia obejmują głównie areal rolny. Dodatkowo, gatunki występujące na obszarze planu wyróżniają się znaczną mobilnością i w sytuacji zmian zachodzących w ich lokalnym środowisku, wykorzystują inne siedliska bez szkody dla ich warunków bytowania.,



- grunty rolne i leśne: grunty rolne i leśne podlegają ochronie z mocy ustawy o ochronie gruntów rolnych i leśnych. Projekt zmiany planu zachowuje jako tereny rolne wszystkie grunty wyższych klas (I-III) oraz wszystkie użytki leśne (Ls),

- walory krajobrazowe: rozumiane jako wartości ekologiczne, estetyczne i kulturowe terenu, są objęte ochroną na podstawie ustawy o ochronie przyrody. Obszar objęty zmianą planu wyróżnia się znacznymi walorami krajobrazowymi, z uwagi na zróżnicowaną rzeźbę terenu, pagórkowaty teren poprzecinany ciekami i sadzawkami. Atrakcyjne formy krajobrazu stanowią też zalesienia i lasy w obniżeniach terenu oraz na wzgórzach. Realizacja zapisów projektu zmiany planu z pewnością spowoduje pewne zmiany w krajobrazie, wynikające z wprowadzania nowej zabudowy i infrastruktury technicznej. Zostaną one jednak zminimalizowane ustaleniami dotyczącymi zasad ochrony i kształtowania ładu przestrzennego,

- zabytki: projekt planu uwzględni zasady ochrony dziedzictwa kulturowego i zabytków, wprowadzając szereg zakazów i nakazów, w tym wyznaczając strefy ochrony stanowisk archeologicznych oraz obejmując ochroną zabytkowy starodrzew i układ kompozycyjny zabytkowego cmentarza.

Podsumowując, uznać należy, że przedstawiony do oceny projekt zmiany planu uwzględni potrzeby i wymogi wynikające z obecności obszarów chronionych oraz form ochrony ujętych w przepisach odrębnych, a realizacja jego ustaleń nie będzie miała negatywnego wpływu na obszary chronione.

## **9. Cele ochrony środowiska ustanowione na szczeblu międzynarodowym, wspólnotowym i krajowym, istotne z punktu widzenia projektowanego dokumentu oraz sposoby, w jakich te cele i inne problemu środowiska zostały uwzględnione podczas opracowywania dokumentu**

Prognoza oddziaływania na środowisko w swojej ocenie zawiera analizę ustaleń projektu zmiany planu w odniesieniu do dokumentów zajmujących się problematyką środowiskową, ustanowionych na szczeblu międzynarodowym, wspólnotowym i krajowym. Polska jest zobowiązana do przestrzegania wielu konwencji oraz umów międzynarodowych w zakresie ochrony środowiska, które obligują ją do podejmowania działań na rzecz realizacji wprowadzonych postanowień. Z kolei na szczeblu krajowym, główne cele ochrony środowiska zostały ustanowione na poziomie strategicznych dokumentów rządowych. Konstytucja Rzeczypospolitej Polskiej z 1997 r. mówi wprost o zrównoważonym rozwoju jako fundamentalnej zasadzie, którą powinno kierować się państwo. W myśl konstytucyjnych zasad, zarówno prawo ochrony środowiska jak i ustawy pokrewne powinny kierować się zasadą zrównoważonego rozwoju jako celem nadrzędnym na wszystkich etapach działań, w tym planowania, realizacji i zarządzania.

Poniżej wskazano wszystkie najbardziej istotne cele ochrony środowiska, określone w dokumentach wyższego rzędu. Pozostałe zagadnienia ujęte w przedmiotowych opracowaniach nie dotyczą bezpośrednio obszaru objętego zmianą planu miejscowego.

### **1. Koncepcja przestrzennego zagospodarowania kraju 2030:**

Cel 1. Podwyższenie konkurencyjności głównych ośrodków miejskich Polski w przestrzeni europejskiej poprzez ich integrację funkcjonalną przy zachowaniu policentrycznej struktury systemu osadniczego sprzyjającej spójności,

Cel 2. Poprawa spójności wewnętrznej i terytorialne równoważenie rozwoju kraju poprzez promowanie integracji funkcjonalnej, tworzenie warunków dla rozprzestrzeniania się czynników rozwoju, wielofunkcyjny rozwój obszarów wiejskich oraz wykorzystanie potencjału wewnętrznego wszystkich terytoriów,

Cel 3. Poprawa dostępności terytorialnej kraju w różnych skalach przestrzennych poprzez rozwijanie infrastruktury transportowej i telekomunikacyjnej,

Cel 4. Kształtowanie struktur przestrzennych wspierających osiągnięcie i utrzymanie wysokiej jakości środowiska przyrodniczego i walorów krajobrazowych Polski,

Cel 5. Zwiększenie odporności struktury przestrzennej kraju na zagrożenia naturalne i utraty bezpieczeństwa energetycznego oraz kształtowanie struktur przestrzennych wspierających zdolności obronne państwa,

Cel 6. Przywrócenie i utrwalenie ładu przestrzennego,

Realizacja celi w projekcie zmiany planu: ustalenia w zakresie zasad ochrony i kształtowania ładu przestrzennego, zasad ochrony środowiska, przyrody i krajobrazu oraz zasad modernizacji rozbudowy i budowy systemów infrastruktury technicznej na całym obszarze opracowania.

## 2. Polityka Ekologiczna Państwa 2030:

Cel główny: Rozwój potencjału środowiska na rzecz obywateli i przedsiębiorców,

Cel szczegółowy I: Środowisko i zdrowie. Poprawa jakości środowiska i bezpieczeństwa ekologicznego,

Cel szczegółowy II: Środowisko i gospodarka. Zrównoważone gospodarowanie zasobami środowiska,

Cel szczegółowy III: Środowisko i klimat. Łagodzenie zmian klimatu i adaptacja do nich oraz zarządzanie ryzykiem klęsk żywiołowych,

Cele horyzontalne: Środowisko i edukacja. Rozwijanie kompetencji (wiedzy, umiejętności i postaw) ekologicznych społeczeństwa Środowisko i administracja. Poprawa efektywności funkcjonowania instrumentów ochrony środowiska,

Realizacja celi w projekcie zmiany planu: ustalenia w zakresie zasad ochrony środowiska, przyrody i krajobrazu na całym obszarze opracowania, utrzymanie w dotychczasowym przeznaczeniu terenów zieleni w tym lasów, zachowanie terenów otwartych w tym terenów rolnych, utrzymanie wysokiego wskaźnika powierzchni biologicznie czynnej, wprowadzenie zakazu zabudowy na terenach o symbolu przeznaczenia podstawowego ZN, L oraz WS. .

3. Dyrektywa 98/83/WE z dnia 3 listopada 1998 r. w sprawie jakości wody przeznaczonej do spożycia przez ludzi,
4. Dyrektywa 98/15/WE z dnia 27 lutego 1998 r. dot. wprowadzania zanieczyszczeń do wód,
5. Dyrektywa 75/442/EWG z dnia 15 lipca 1975 r. w sprawie odpadów,
6. Dyrektywa 92/43/EWG z dnia 21 maja 1992 r. (z późn. zm.) w sprawie ochrony siedlisk przyrodniczych oraz dzikiej fauny i flory,
7. Ramowa Dyrektywa Wodna 2000/60/WE z dnia 23 października 2000 r.,

Realizacja zadań w projekcie zmiany planu: projekt zmiany planu uwzględnia ochronę wód powierzchniowych i podziemnych, ustala zasady zaopatrzenia w wodę i zasady odprowadzania, oczyszczania ścieków sanitarnych, wskazuje jako nadrzędne ustalenia zawarte w zarządzeniach Wojewody Warmińsko-Mazurskiego dotyczące obszarów chronionego krajobrazu, nakazuje zachowanie istniejącej zieleni wysokiej oraz utrzymanie i ochronę istniejących cieków i zbiorników wodnych wraz z ich otuliną biologiczną, w szczególności roślinnością szuwarową, zadrzewieniami i zakrzewieniami.

8. Konwencja Genewska w sprawie transgranicznego zanieczyszczenia powietrza na dalekie odległości z dnia 13 listopada 1979 r. wraz z II protokołem siarkowym z 1994 r. (Oslo),
9. Konwencja Berneńska o ochronie gatunków dzikiej flory i fauny europejskiej oraz ich siedlisk z 19 września 1979 r.,

10. Ramowa Konwencja Narodów Zjednoczonych w sprawie zmian klimatu z dnia 9 maja 1992 r. (Kioto) wraz Protokołem z Kioto z 11 grudnia 1997 r.,
11. Konwencja Ramsarska o obszarach wodno – błotnych mających znaczenie międzynarodowe, zwłaszcza jako środowisko życiowe ptactwa wodnego z dnia 2 lutego 1971 r. ze zmianami z Paryża (1982 r.) i Regina (1987 r.),
12. Konwencja o różnorodności biologicznej z dnia 5 czerwca 1992 r. (Rio de Janeiro),

Realizacja zadań w projekcie zmiany planu: projekt zmiany planu wprowadza zakaz zabudowy na terenach o symbolu przeznaczenia podstawowego ZN, L oraz WS, nakazuje zachowanie istniejącej zieleni wysokiej oraz utrzymanie i ochronę istniejących cieków i zbiorników wodnych wraz z ich otuliną biologiczną, w szczególności roślinnością szuwarową, zadrzewieniami i zakrzewieniami, nakazuje zachowanie istniejącej zieleni wysokiej oraz utrzymanie i ochronę istniejących cieków i zbiorników wodnych wraz z ich otuliną biologiczną, w szczególności roślinnością szuwarową, zadrzewieniami i zakrzewieniami.

13. Krajowy program zwiększania lesistości,

Realizacja zadań w projekcie zmiany planu: projekt zmiany planu zachowuje w dotychczasowym zasięgu lasy ochronne oraz wszystkie użytki leśne, wprowadza zakaz zabudowy na terenach o symbolu przeznaczenia L i nakazuje zachowanie istniejącej zieleni wysokiej.

14. Krajowy plan gospodarki odpadami,
15. Krajowy program oczyszczania ścieków komunalnych,

Realizacja zadań w projekcie zmiany planu: ustalenia w zakresie zasad modernizacji rozbudowy i budowy systemów infrastruktury technicznej na całym obszarze opracowania, w tym zasady zaopatrzenia w wodę oraz zasady odprowadzania, oczyszczania ścieków sanitarnych.

## **10. Przewidywane znaczące oddziaływanie, w tym oddziaływania bezpośrednie, pośrednie, wtórne, skumulowane, krótkoterminowe, średnioterminowe i długoterminowe, stałe i chwilowe oraz pozytywne i negatywne na cele i przedmiot ochrony obszaru Natura 2000 oraz integralność tego obszaru, a także na środowisko**

Teren objęty opracowaniem nie leży w zasięgu obszarów Natura 2000. W odległości około kilku kilometrów od granic ocenianego dokumentu wyznaczone zostały dwa obszary: obszar Natura 2000 Uroczysko Markowo (PLH280032) oraz obszar Natura 2000 Jezioro Wukśniki (PLH280038). Z uwagi na charakter wprowadzanych zmian w zagospodarowaniu przedmiotowego terenu (zmiany niewielkie obszarowo i o lokalnym zasięgu oddziaływania), można uznać, że realizacja założeń analizowanego dokumentu nie będzie wywierać wpływu na wskazane wyżej obszary chronione, w tym ich integralność oraz przedmiot ochrony.

Oceniany dokument w porównaniu do obowiązującego planu miejscowego oraz faktycznego zagospodarowania, przewiduje jedynie niewielkie poszerzenie terenów budowlanych, w szczególności w ramach funkcji letniskowej oraz mieszkaniowej jednorodzinnej. Plan zakłada wprowadzenie nowej zabudowy jako uzupełnienie terenów już zainwestowanych, oraz częściowo na obszarach upraw rolnych, łąk i pastwisk, pozostawiając jednak w dotychczasowym przeznaczeniu grunty rolne wyższych klas oraz użytki leśne. Analizowany dokument zakłada również zmianę funkcji w obrębie terenów przeznaczonych już pod zabudowę w obowiązującym planie, nadając pokrewne i spójne kierunki

zagospodarowania. Skutki realizacji opisanych wyżej zmian w miejscowości Niebrzydowo Wielkie oraz Gulbity można generalnie określić jako mało znaczące dla środowiska.

Nowa zabudowa będzie realizowana jako kontynuacja istniejących terenów mieszkaniowych i letniskowych, w zasięgu wykształconego układu komunikacyjnego i sieci infrastruktury technicznej. Takie ustalenia planu, tj. rozwój terenów zurbanizowanych w sąsiedztwie istniejącej zabudowy, jest co do zasady korzystny z punktu widzenia środowiska, ponieważ takie inwestycje nie pogłębiają negatywnego zjawiska rozpraszania zabudowy, nie rozczłonkują ekosystemów przyrodniczych i nie pociągają za sobą konieczności prowadzenia znaczących prac związanych z infrastrukturą drogową i techniczną. Biorąc pod uwagę, że nowe tereny mieszkaniowe i letniskowe będą rozwijać się zgodnie z ustaleniami planu wyłącznie kosztem pól, łąk i pastwisk o niewielkiej wartości przyrodniczej (są to obszary w nikłym stopniu pokryte roślinnością drzewiastą lub całkowicie jej pozbawione) – można uznać, że projekt zmiany planu został sporządzony z pełnym poszanowaniem terenów cennych przyrodniczo.

Oceniając oddziaływanie dokumentu planistycznego należy pamiętać, że wszelkie zmiany wynikające z planowanego rozwoju zabudowy będą następowały stopniowo przez kolejne kilkanaście bądź kilkadziesiąt lat, również na działkach przeznaczonych już pod zabudowę w poprzedniej procedurze planistycznej, których jeszcze do tej pory nie zagospodarowano. Tym samym, w efekcie realizacji założeń projektu zmiany planu będziemy mieć do czynienia nie tyle co z rozwojem zabudowy a jej dogęszczaniem, dzięki czemu negatywny wpływ na krajobraz w tych miejscowościach zostanie mocno zminimalizowany.

Projekt zmiany planu wprowadza zapisy nakazujące zachowanie bardzo wysokiego udziału powierzchni biologicznie czynnej dla terenów budowlanych, tj. minimum 65 % w terenach zabudowy mieszkaniowej i mieszkaniowo – usługowej oraz aż 80 % powierzchni biologicznie czynnej dla terenów zabudowy letniskowej. Takie ustalenie wpłynie korzystnie na zachowanie aktywności biologicznej (w tym rozwój flory i fauny) na przedmiotowym obszarze. Dla terenów inwestycyjnych wymienionych powyżej, obowiązywać będzie również zapis o minimalnej powierzchni nowo wydzielanej działki, która wynosić będzie 1500 m<sup>2</sup>. Takie ustalenie planu pozwoli na wytworzenie ekstensywnego charakteru nowej zabudowy, zachowując gospodarsko – rekreacyjny charakter miejscowości.

Obszar objęty opracowaniem graniczy z jeziorem Narie, które wraz z otoczeniem stanowi siedlisko bardzo cenne przyrodniczo z bogatym ekosystemem o dużej bioróżnorodności. Szereg nakazów i zakazów mających na celu ochronę tego obszaru zostało ujętych w Rozporządzeniu Nr 148 Wojewody Warmińsko-Mazurskiego z dnia 13 listopada 2008 r. w sprawie Narieńskiego Obszaru Chronionego Krajobrazu. Projekt zmiany planu wprowadzając zasady ochrony środowiska oraz odsyłając do zapisów rozporządzeń dot. OChK, spełnia wymagania wynikające z przepisów dotyczących ochrony przyrody. Jednym z ograniczeń wynikających z ww. rozporządzenia jest „zakaz lokalizowania obiektów budowlanych w pasie szerokości 100 m od linii brzegów rzek, jezior i innych zbiorników wodnych, z wyjątkiem urządzeń wodnych oraz obiektów służących prowadzeniu racjonalnej gospodarki rolnej, leśnej lub rybackiej”. Biorąc pod uwagę fakt, że w momencie wchodzenia ww. rozporządzenia w życie, na analizowanym terenie obowiązywał już plan miejscowy, to zgodnie z §4 ust. 6 Rozporządzenia nr 148, przytoczony wyżej zakaz „nie dotyczy ustaleń obowiązujących w dniu wejścia w życie rozporządzenia miejscowych planów zagospodarowania przestrzennego oraz sporządzonych projektów planów w stosunku do których zawiadomiono o terminie wyłożenia tych planów do publicznego wglądu, ale postępowanie nie zostało zakończone przed dniem wejścia w życie rozporządzenia”. Na podstawie tego zapisu, wszystkie tereny budowlane wyznaczone w planie miejscowym z 2008 r. dla miejscowości Gulbity i Niebrzydowo Wielkie pozostają w mocy, a oceniany tutaj nowy projekt zmiany planu nie dopuszcza żadnej nowej zabudowy w pasie o szerokości 100 m od linii brzegowej jeziora Narie. Jediną zmianą w zakresie przeznaczeń budowlanych na tym obszarze są dwa tereny oznaczone symbolami 2MN i 12MN, dla których projekt zmiany planu wprowadza

przeznaczenie zabudowy mieszkaniowej jednorodzinnej, sankcjonując tym samym istniejące budynki mieszkalne, zrealizowane zgodnie z obowiązującym prawem jako zabudowa zagrodowa.

Zasady kształtowania zabudowy i zagospodarowania terenu oraz wskaźniki i parametry zabudowy ustalone w projekcie planu gwarantują, że obszar objęty opracowaniem zachowa swój obecny charakter w stanie niemal nienaruszonym. W dalszym ciągu dominującym elementem krajobrazu pozostaną tereny rolne, oczka wodne, śródpolne zadrzewienia, łąki, pastwiska i lasy.

Reasumując, oceniany projekt zmiany planu:

- > przewiduje rozwój zabudowy,
- > jest to zabudowa głównie letniskowa i mieszkaniowa,
- > realizacja nowej zabudowy odbywać się będzie jako uzupełnienie terenów budowlanych lub kosztem wyłącznie terenów upraw rolnych, łąk i pastwisk o niskich walorach przyrodniczych,
- > zapisy planu są zgodne z przepisami związanymi z ochroną przyrody,
- > plan ustala korzystne dla środowiska zasady kształtowania zabudowy i zagospodarowania terenów, w tym wskaźniki i parametry zabudowy.

Obecnie, w obszarze objętym projektem zmiany planu występują już pewne stałe oddziaływania istniejącego zagospodarowania na środowisko, takie jak emisja zanieczyszczeń do powietrza, hałas, ruch pojazdów spalinowych, wytwarzanie odpadów, powstawanie ścieków itp. To oznacza, że realizacja ustaleń projektu zmiany miejscowego planu zagospodarowania przestrzennego będzie skutkować utrzymaniem i niewielkim nasileniem oddziaływań aktualnie tutaj występujących.

Poniżej przedstawiono charakterystykę możliwych wariantów oddziaływania na środowisko w odniesieniu do głównych przemian, jakie prognozuje się na tym terenie, tj. w odniesieniu do powstawania nowej zabudowy letniskowej i mieszkaniowej (zarówno podczas procesu inwestycyjnego, czyli budowy jak i samej eksploatacji budynków). Przemiany te zostały wytypowane na podstawie faktycznych zmian, jakie wprowadza projekt planu w porównaniu do istniejącego stanu zagospodarowania oraz ustaleń obowiązującego aktu prawa miejscowego:

<b>RODZAJ ODDZIAŁYWANIA:</b>	<b>TYP ODDZIAŁYWANIA:</b>
Natężenie hałasu podczas wykonywania prac budowlanych w związku z realizacją nowej zabudowy	<b>bezpośrednie, krótkoterminowe, chwilowe, negatywne</b>
Zanieczyszczenie powietrza związane z pracami budowlanymi (pyły z miejsc składowania materiałów sypkich, zanieczyszczenia spalinowe maszyn budowlanych itp.)	<b>bezpośrednie, średnioterminowe, chwilowe, negatywne</b>
Hałas budowlany	<b>bezpośrednie, krótkoterminowe, chwilowe, negatywne</b>
Powstawanie odpadów budowlanych	<b>bezpośrednie, średnioterminowe, chwilowe, negatywne</b>
Zmiany ukształtowania powierzchni terenu	<b>bezpośrednie, stałe, negatywne</b>
Intensyfikacja ruchu komunikacyjnego	<b>pośrednie, długoterminowe, skumulowane, negatywne</b>

Zwiększenie powierzchni terenów utwardzonych	<b>bezpośrednie, długoterminowe, stałe, negatywne</b>
Synantropizacja szaty roślinnej w rejonie utworzonej zabudowy	<b>pośrednie, długoterminowe, stałe, negatywne</b>
Wzrost ilości odprowadzanych ścieków oraz wód opadowych i roztopowych	<b>pośrednie, długoterminowe, skumulowane</b>
Wzrost ilości wytwarzanych odpadów komunalnych	<b>pośrednie, długoterminowe, skumulowane</b>
Wzmożona emisja hałasu bytowego	<b>pośrednie, długoterminowe, skumulowane, negatywne</b>
Utrzymanie wysokiej powierzchni biologicznie czynnej na terenach inwestycyjnych	<b>pośrednie, długoterminowe, stałe, pozytywne</b>
Objęcie ochroną walorów krajobrazowych, terenów otwartych, w tym terenów rolnych, zadrzewień śródpolnych, lasów oraz wód powierzchniowych	<b>pośrednie, długoterminowe, stałe, pozytywne</b>

Z przeprowadzonej analizy wynika, że realizacja ustaleń projektu zmiany planu miejscowego będzie skutkować głównie wprowadzaniem dodatkowych ilości substancji do środowiska, przekształcaniem powierzchni ziemi oraz wzmożonym hałasem. Poniżej przedstawiono potencjalny wpływ rozpoznanych oddziaływań na poszczególne elementy badanego obszaru, w tym komponenty środowiska:

- Różnorodność biologiczna

Konwencja o różnorodności biologicznej przyjęta w 1992 roku podczas konferencji w Rio de Janeiro definiuje bioróżnorodność, jako zróżnicowanie wszystkich organizmów żywych występujących na ziemi. Zgodnie z ustawą z dnia 16 kwietnia 2004 r. o ochronie, ochrona gatunkowa ma na celu zapewnienie przetrwania i właściwego stanu ochrony dziko występujących roślin, zwierząt i grzybów oraz ich siedlisk, gatunków rzadko występujących, endemicznych, podatnych na zagrożenia i zagrożonych wyginięciem oraz objętych ochroną na podstawie umów międzynarodowych, a także zachowanie różnorodności gatunkowej i genetycznej. Na obszarze planu miejscowego nie stwierdzono występowania gatunków i siedlisk, których wyginięcie mogłoby wyrzeć negatywny wpływ na lokalną bioróżnorodność. Ekosystem lasów i łąk nie zostanie zdegradowany, projekt planu zachowuje i obejmuje ochroną obszary cenne przyrodniczo oraz tereny otwarte, dzięki czemu zachowany zostanie skład gatunkowy charakterystyczny dla siedlisk leśnych i przybrzeżnych. W związku z powyższym nie prognozuje się negatywnego oddziaływania ustaleń projektu planu na różnorodność biologiczną obszaru objętego opracowaniem.

- Ludzie

Zgodnie z art. 144 ust. 2 ustawy z dnia 27 kwietnia 2001 r. Prawo ochrony środowiska, eksploatacja instalacji powodująca wprowadzanie gazów lub pyłów do powietrza, emisję hałasu oraz wytwarzanie pól elektromagnetycznych nie powinna powodować przekroczenia standardów jakości środowiska poza terenem, do którego prowadzący instalację ma tytuł prawny. W związku z tym to do obowiązków inwestora będzie należało zastosowanie na terenie przedsięwzięcia odpowiednich środków

technicznych, które ograniczą rozprzestrzenianie się zanieczyszczeń powietrza, hałasu i drgań na działki sąsiednie. Ponadto projekt zmiany planu: zakazuje lokalizacji zakładów stwarzających zagrożenie dla życia lub zdrowia ludzi, a w szczególności zagrożenie wystąpienia poważnych awarii, zakazuje zagospodarowania i użytkowania terenów w sposób stwarzający ponadnormatywne uciążliwości dla sąsiednich nieruchomości w zakresie emisji zanieczyszczeń powietrza, wytwarzania hałasu i wibracji, emisji pola elektromagnetycznego, w tym lokalizacji i eksploatacji instalacji i urządzeń powodujących ponadnormatywną emisję substancji i energii oraz prowadzenia działalności zaliczanej do przedsięwzięć mogących zawsze znacząco oddziaływać na środowisko, za wyjątkiem realizacji inwestycji celu publicznego.

W obszarze planu brak jest terenów przeznaczonych pod realizację uciążliwych usług, obiektów produkcyjnych, składów czy magazynów, należy więc uznać, że potencjalne zwiększenie emisji hałasu oraz zanieczyszczeń będzie związane prawie wyłącznie z okresem prowadzenia robót budowlanych na poszczególnych terenach. Nie przewiduje się znaczących, długotrwałych oddziaływań na ludzi z uwagi na lokalizowanie nowej zabudowy w zasięgu istniejącej siatki infrastruktury komunikacyjnej i drogowej. Zmiany zawarte w projekcie planu zostały w większości wprowadzone na wnioski właścicieli nieruchomości, które składano do Burmistrza Gminy Morąg na przestrzeni ostatnich 14 lat, i które dotyczyły zmiany przeznaczenia na tereny zabudowy letniskowej i mieszkaniowej. Uwzględnienie wniosków zgodnie z wolą mieszkańców i poszerzenie terenów inwestycyjnych można sklasyfikować jako pozytywne oddziaływanie na lokalną społeczność.

#### - rośliny i zwierzęta

Flora i fauna podlegają ochronie na mocy ustawy prawo ochrony środowiska oraz ustawy o ochronie przyrody, zgodnie z którymi ochrona zwierząt i roślin polega na zachowaniu cennych ekosystemów, różnorodności biologicznej i utrzymaniu równowagi przyrodniczej, tworzeniu warunków prawidłowego rozwoju i optymalnego spełniania przez zwierzęta i roślinność funkcji biologicznej w środowisku, zapobieganiu lub ograniczaniu negatywnych oddziaływań na środowisko, które mogłyby niekorzystnie wpływać na zasoby oraz stan zwierząt oraz roślin oraz na zapobieganiu zagrożeniom naturalnych kompleksów i tworów przyrody.

W stosunku do istniejącego stanu zagospodarowania, projekt zmiany planu przewiduje niewielki rozwój zabudowy letniskowej i mieszkaniowej, kosztem terenów upraw rolnych, łąk i pastwisk, w granicach wykształconych jednostek osadniczych, o sprawnie działającej sieci komunikacyjnej i infrastrukturze technicznej. Zachowane zostają tym samym wszystkie tereny o wysokich walorach krajobrazowych, w tym kompleksy leśne oraz otulina biologiczna jeziora Narie, które są głównym miejscem bytowania różnych gatunków zwierząt oraz skupisk roślin. Zwierzęta występujące na przedmiotowym terenie reprezentują gatunki powszechnie występujące, które dostosowały się do życia w antropogenicznie przekształconym środowisku i które cechuje wysoka mobilność (łatwość przenoszenia się i aklimatyzacji w nowych siedliskach). Na przedmiotowym terenie nie odnotowano występowania szaty roślinnej o wysokich walorach przyrodniczych, spore znaczenie przejmują jednak gatunki synantropijne, które wpływają na zróżnicowanie biocenozy. W celu utrzymania prawidłowego funkcjonowania elementów środowiska przyrodniczego, projekt zmiany planu ustala minimalną powierzchnię biologicznie czynną na bardzo wysokim poziomie, tj. minimum 65 % w terenach zabudowy mieszkaniowej i mieszkaniowo – usługowej oraz aż 80 % powierzchni biologicznie czynnej w terenach zabudowy letniskowej. Prognozuje się, że realizacja założeń planu miejscowego spowoduje relatywnie niskie straty przyrodnicze, nie wpłynie negatywnie na ogólny stan populacji zwierząt i nie zdegradowe szaty roślinnej.



- woda

Zasoby wodne podlegają ochronie na mocy ustawy prawo wodne, która reguluje gospodarowanie wodami zgodnie z zasadami zrównoważonego rozwoju. Planowany rozwój zabudowy będzie wiązał się ze wzrostem liczby osób przebywających na tym terenie, zarówno czasowo (zabudowa letniskowa) jak i na pobyt stały (zabudowa mieszkaniowa). Wyższy poziom zaludnienia wpływa bezpośrednio na ilość produkowanych ścieków komunalnych oraz powierzchnie utwardzone, które mogą ograniczać możliwość zasilania wód gruntowych wodami opadowymi. W projekcie zmiany planu wprowadzono zapisy służące ochronie wód podziemnych oraz szereg ustaleń dotyczących odprowadzania ścieków, wód opadowych i roztopowych. Nie prognozuje się znacząco negatywnego oddziaływania ustaleń planu na środowisko wodne.

- powietrze

Na pogorszenie się jakości powietrza w terenie objętym opracowaniem mogą mieć wpływ dwa czynniki: nowe obiekty emitujące zanieczyszczenia do atmosfery oraz wzmożony ruch kołowy. Biorąc pod uwagę, że większość nowych terenów przeznaczonych pod zabudowę dotyczy sezonowego pobytu ludzi (funkcja letniskowa), to nie należy spodziewać się przekroczeń dopuszczalnych wartości stężeń głównych zanieczyszczeń w cyklu rocznym, powodowanych wzmożoną emisją w sezonie grzewczym. Podobnie rzecz ma się z intensyfikacją pojazdów spalinowych, których wzrost będzie można zaobserwować głównie w okresie letnim przy wzmożonym ruchu turystycznym. Całoroczny bilans natężenia komunikacyjnego ma charakter lokalny i nie wpływa znacząco na warunki aerosanitarne. W związku z powyższym nie prognozuje się znacząco negatywnego wpływu na jakość powietrza ustaleń projektu planu a zwiększona emisja do atmosfery nie będzie przekraczać dopuszczalnych poziomów głównych zanieczyszczeń.

- powierzchnia ziemi

Rzeźba terenu obszaru objętego opracowaniem jest bardzo urozmaicona, jej przeważającą część stanowią tereny otwarte o pagórkowatym charakterze, tereny rolnicze i łąkowe z miejscowo pojawiającymi się oczkami wodnymi i nieckami. Ustalenia projektu planu nie wpłyną negatywnie na ukształtowanie powierzchni ziemi, ponieważ wszelkie zmiany w zagospodarowaniu będą zachodzić w rejonach, na których nastąpiło już zjawisko znacznej antropopresji. To oznacza, że oddziaływania na powierzchnię ziemi będą miały charakter lokalny i będą wynikać bezpośrednio z realizacji inwestycji budowlanych, dogłęszczających istniejące zagospodarowanie. Projekt planu zapobiega rozpraszaniu się zabudowy, co ograniczy tym samym ingerencję w warunki gruntowe. Wszystkie gleby wyższych klas oraz użytki leśne pozostają pod ochroną, a problematykę zanieczyszczeń pochodzących z działalności rolniczej reguluje ustawa prawo wodne oraz Rozporządzenia Rady Ministrów z dnia 12 lutego 2020 r. w sprawie przyjęcia „Programu działań mających na celu zmniejszenie zanieczyszczenia wód azotanami pochodzącymi ze źródeł rolniczych oraz zapobieganie dalszemu zanieczyszczeniu”.

- krajobraz

Krajobraz podlega ochronie na podstawie przepisów ustawy o ochronie przyrody i wiąże się z koniecznością utrzymania go w harmonii i zróżnicowaniu, co wpływa na poprawne funkcjonowanie poszczególnych ekosystemów i korzystne warunki życia dla ludzi. Projekt zmiany planu porządkuje tereny o różnym przeznaczeniu i różnych zasadach zagospodarowania, rozdzielając wydzielenia

inwestycyjne (tereny zabudowy mieszkaniowej, mieszkaniowo–usługowej, letniskowej) od obszarów niezurbanizowanych (tereny rolne, zieleni naturalnej, lasy, wody powierzchniowe), co pozwoli na zachowanie ładu i spójnej struktury funkcjonalno-przestrzennej. Wskaźniki, parametry i zasady zabudowy (intensywność, powierzchnia, wysokość, geometria i pokrycie dachów, kolory elewacji) wpisują się w charakter gminy Morąg i utrzymają estetykę układu osadniczego tego rejonu. Biorąc powyższe pod uwagę oraz niewielki zasięg nowych terenów budowlanych wprowadzanych w ocenianym dokumencie, nie przewiduje się negatywnego oddziaływania na krajobraz.

- klimat

Uzupełnienie istniejącego zagospodarowania obiektami letniskowymi i mieszkaniowymi, oraz nieliczne poszerzenia terenów przeznaczonych pod zabudowę nie będą miały wpływu na zmianę lokalnego klimatu. Przewidywane inwestycje nie będą ograniczać przewietrzania, nie wpłyną również na amplitudy temperatur powietrza i jego wilgotność a sąsiedztwo rozległych terenów otwartych będzie skutecznie neutralizować ewentualne zjawiska klimatyczne.

- zasoby naturalne

Na terenach objętych zmianą miejscowego planu zagospodarowania przestrzennego nie występują udokumentowane złoża kopalin i oddziaływanie ustaleń planu nie jest oceniane w tym zakresie.

- zabytki

W obszarze opracowania zlokalizowane są liczne stanowiska archeologiczne oraz nieczynny cmentarz ujęty w Gminnej Ewidencji Zabytków. Projekt planu uwzględnia zasady ochrony dziedzictwa kulturowego i zabytków, wprowadzając szereg nakazów, zakazów i dopuszczeń dla obydwu form ochrony w związku z czym nie prognozuje się negatywnego oddziaływania na obiekty zabytkowe występujące we wskazanym obszarze.

- dobra materialne

Projekt zmiany planu uwzględniania szereg wniosków złożonych przez mieszkańców na przestrzeni ostatnich lat dotyczących zmiany przeznaczenia na tereny zabudowy letniskowej i mieszkaniowej. Plan sporządzony w oparciu o pozytywne rozstrzygnięcie wniosków, podniesie wartość nieruchomości wpływając bezpośrednio na dobro materialne właścicieli. Wszelkie działania podejmowane na mocy ustaleń planu, takie jak nowo powstałe działki budowlane, inwestycje drogowe, infrastruktura techniczną, chodniki, ścieżki rowerowe, publiczne plaże itp., zaspokoją potrzeby bytowe i podniosą jakość życia lokalnej społeczności.

## **11. Rozwiązania mające na celu zapobieganie, ograniczanie lub kompensację przyrodniczą negatywnych oddziaływań na środowisko, mogących być rezultatem realizacji projektowanego dokumentu, w szczególności na cele i przedmiot ochrony obszaru Natura 2000 oraz integralność tego obszaru**

Realizacja ustaleń projektu zmiany planu nie wywoła znaczących oddziaływań na środowisko, w tym na obszary objęte ochroną prawną i nie spowoduje utraty walorów przyrodniczo-krajobrazowych analizowanego obszaru. Nieliczne prognozowane oddziaływania będą miały charakter lokalny i będą związane z poszerzeniem i uzupełnieniem istniejących terenów budowlanych funkcja

letniskową i mieszkaniową. Ocena zapisów przyjętych w projekcie zmiany miejscowego planu zagospodarowania przestrzennego terenu zabudowy mieszkalnej, usługowej, rekreacyjnej i rolniczej w miejscowości Niebrzydowo Wielkie i Gulbity w gminie Morąg zatwierdzonego uchwałą Rady Miejskiej w Morągu Nr XX/342/08 dnia 29 maja 2008 r. wykazała, że sporządzający uwzględnił wszystkie wymagania z zakresu ochrony środowiska określonych w obowiązujących przepisach.

W projekcie zmiany planu wprowadzone zostały zapisy mające na celu zapobieganie, ograniczanie lub kompensację ewentualnych negatywnych oddziaływań na środowisko bądź ludzi. Ustalenia te mają charakter ogólny (obowiązujący na całym obszarze planu) oraz szczegółowy, odnoszący się do konkretnych przeznaczeń terenów i ich docelowej funkcji. W ramach przyjętych rozwiązań, projekt zmiany planu:

- wskazuje Obszary Chronionego Krajobrazu, w tym ich formy ochrony prawnej,
- chroni grunty rolne i leśne, wyznaczając wszystkie użytki Ls jako tereny lasów (o symbolu L) oraz przeznaczając wszystkie grunty rolne wyższych klas jako tereny rolnicze (o symbolu R),
- wyznacza nowy zasięg zagospodarowania z zachowaniem istniejącej sieci hydrograficznej oraz jej otuliny biologicznej,
- nie ustala zasad zagospodarowania złóż, terenów i obszarów górniczych, terenów zagrożonych występowaniem powodzi oraz terenów zagrożonych osuwaniem się mas ziemnych, z uwagi na niewystępowanie problematyki w obszarze objętym opracowaniem,
- nakazuje zachowanie bardzo wysokiego udziału powierzchni biologicznie czynnej dla terenów budowlanych, tj. minimum 65 % w terenach zabudowy mieszkaniowej i mieszkaniowo – usługowej oraz aż 80 % powierzchni biologicznie czynnej dla terenów zabudowy letniskowej,
- chroni i kształtuje krajobraz poprzez wprowadzone zasady kształtowania zabudowy, w tym jej maksymalną powierzchnię, intensywność i wysokość, geometrię dachu, rodzaj i kolor pokrycia, elewację, nieprzekraczalne linie zabudowy,
- zachowuje istniejący układ drogowy dogęszczając zabudowę wzdłuż wykształconych ciągów komunikacyjnych dzięki czemu nie rozprasza struktury osadniczej miejscowości,
- ustala zasady dotyczące modernizacji, rozbudowy i budowy systemów infrastruktury technicznej,
- wprowadza zasady obsługi w zakresie miejsc postojowych zapewniając uporządkowany system parkowania w obszarze objętym planem,
- obejmuje ochroną obiekty zabytkowe i stanowiska archeologiczne oraz wprowadza zasady zagospodarowania przestrzeni publicznych,
- wskazuje jako nadrzędne w obszarze opracowania przepisy z zakresu ochrony środowiska,
- zakazuje lokalizowania zakładów stwarzających zagrożenie dla życia lub zdrowia ludzi, a w szczególności zagrożenie wystąpienia poważnych awarii,
- zakazuje zagospodarowania i użytkowania terenów w sposób stwarzający ponadnormatywne uciążliwości dla sąsiednich nieruchomości w zakresie emisji zanieczyszczeń powietrza, wytwarzania hałasu i wibracji, emisji pola elektromagnetycznego, w tym lokalizacji i eksploatacji instalacji i urządzeń powodujących ponadnormatywną emisję substancji i energii,
- zakazuje prowadzenia działalności zaliczanej do przedsięwzięć mogących zawsze znacząco oddziaływać na środowisko, za wyjątkiem realizacji inwestycji celu publicznego,
- zakazuje odprowadzania nieoczyszczonych ścieków do wód i ziemi,
- zakazuje likwidacji istniejących cieków wodnych oraz sieci melioracyjnych,

- nakazuje zachowanie istniejącej zieleni wysokiej niekolidującej z planowanym sposobem zagospodarowania terenów,
- nakazuje utrzymanie i ochronę istniejących cieków i zbiorników wodnych wraz z ich otuliną biologiczną, w szczególności roślinnością szuwarową, zadrzewieniami i zakrzewieniami.

## **12. Propozycje rozwiązań alternatywnych do rozwiązań zawartych w miejscowym planie zagospodarowania przestrzennego**

Ustalenia projektu zmiany miejscowego planu zagospodarowania przestrzennego terenu zabudowy mieszkalnej, usługowej, rekreacyjnej i rolniczej w miejscowości Niebrzydowo Wielkie i Gulbity w gminie Morąg zatwierdzonego uchwałą Rady Miejskiej w Morągu Nr XX/342/08 dnia 29 maja 2008 r., nie naruszają zapisów „Studium uwarunkowań i kierunków zagospodarowania przestrzennego Gminy Morąg obszar miasta Morąg i tereny wiejskie”. Analiza zapisów projektu planu pod kątem ochrony elementów środowiskowych oraz jego potencjalnych oddziaływań wykazała, że rozwiązania przyjęte w dokumencie są adekwatne, zgodne z obowiązującym prawem i zapewniające zrównoważony rozwój na przedmiotowym terenie. Z uwagi na brak znaczących oddziaływań na obszary cenne przyrodniczo oraz na wszystkie istotne komponenty środowiska, stwierdza się brak konieczności przedstawienia rozwiązań alternatywnych do rozwiązań zawartych w projekcie zmiany planu. Podczas sporządzania niniejszej prognozy oddziaływania na środowisko nie napotkano trudności wynikających z niedostatków techniki lub luk we współczesnej wiedzy.

## **13. Streszczenie w języku niespecjalistycznym**

Prognoza oddziaływania na środowisko została sporządzona w celu określenia wpływu na środowisko planowanego sposobu zagospodarowania terenu objętego zmianą miejscowego planu zagospodarowania przestrzennego terenu zabudowy mieszkalnej, usługowej, rekreacyjnej i rolniczej w miejscowości Niebrzydowo Wielkie i Gulbity w gminie Morąg zatwierdzonego uchwałą Rady Miejskiej w Morągu Nr XX/342/08 dnia 29 maja 2008 r.

Obowiązek przeprowadzenia strategicznej oceny oddziaływania na środowisko w przypadku sporządzania planów miejscowych wynika z ustawy z dnia 3 października 2008 r. o udostępnianiu informacji o środowisku i jego ochronie, udziale społeczeństwa w ochronie środowiska oraz o ocenach oddziaływania na środowisko. Głównym celem prognozy jest ocena skutków (zarówno negatywnych jak i pozytywnych), które może wywierać projektowany sposób zagospodarowania terenów na różnorodność biologiczną, ludzi, zwierzęta, rośliny, wodę, powietrze, krajobraz, klimat, glebę, zasoby naturalne, powierzchnię ziemi oraz zabytki. Do sporządzenia prognozy wykorzystano: metodę zbioru danych w terenie, metodę analizy systemowej i metodę eksploracji materiałów z systemów przestrzennych oraz wizualizacji danych. Prognoza nie stanowi prawa miejscowego. Ustalenia i wnioski prognozy nie mają skutków prawnych.

Obszar objęty opracowaniem położony jest we wschodniej części gminy Morąg i obejmuje północne oraz zachodnie nabrzeże Jeziora Narie, na odcinku od miejscowości Niebrzydowo Wielkie (zlokalizowanej na północnym krańcu jeziora) aż do miejscowości Gulbity. Cały obszar objęty zmianą planu zajmuje powierzchnię wynoszącą ponad 526 ha. Zagospodarowanie przedmiotowego terenu charakteryzuje się niewielkim stopniem urbanizacji, zagęszczeniem sieci dróg i uzbrojenia terenu występuje głównie w dwóch miejscowościach – Niebrzydowo Wielkie oraz Gulbity, które stanowią

największe skupiska zabudowy na badanym terenie. W obrębie miejscowości Gulbity występują mniejsze osady i pojedyncze enklawy zabudowy oddzielone polami uprawnymi oraz zadrzewieniami i zakrzewieniami. Tereny przeznaczone pod zabudowę skoncentrowane są przede wszystkim w północnej i południowo-wschodniej części obszaru. Wzdłuż zachodniej granicy, w południowej i północno-wschodniej części opracowania występują niewielkie kompleksy leśne lub fragmenty większych kompleksów, które znajdują się poza granicami opracowania. Łączona powierzchnia gruntów porośniętych lasami wynosi około 44,5 ha, natomiast tereny zalesione i zadrzewione, które nie stanowią użytków leśnych porastają ponad 95 ha powierzchni obszaru. Zadrzewienia i zakrzewienia pojawiają się również wzdłuż nabrzeża Jeziora Narie, zwłaszcza w obrębie Gulbity. Większość powierzchni obszaru zajmują tereny rolnicze, wśród których występują stawy, sadzawki, oczka wodne, tereny stałe i okresowo podmokłe, których najwięcej można zauważyć w północnej części obszaru.

Podstawą proceduralną przygotowania niniejszej prognozy jest uchwała nr XXXIII/476/22 Rady Miejskiej w Morągu z dnia 11 lutego 2022 r. w sprawie: przystąpienia do sporządzenia zmiany miejscowego planu zagospodarowania przestrzennego terenu zabudowy mieszkalnej, usługowej, rekreacyjnej i rolniczej w miejscowości Niebrzydowo Wielkie i Gulbity w gminie Morąg zatwierdzonego uchwałą Rady Miejskiej w Morągu Nr XX/342/08 dnia 29 maja 2008 r. Założeniem projektu zmiany planu jest poszerzenie terenów zabudowy, w głównej mierze lotniskowej, uporządkowanie parametrów i wskaźników zabudowy, ujednoczenie zapisów oraz dostosowanie ustaleń planu do obowiązujących przepisów prawa.

W przedstawionym do oceny projekcie planu wyszczególniono następujące przeznaczenia terenów:

KR - tereny komunikacji drogowej wewnętrznej;  
MN – tereny zabudowy mieszkaniowej,  
MN-U - tereny zabudowy mieszkaniowej jednorodzinnej lub usług,  
MW – tereny zabudowy mieszkaniowej wielorodzinnej,  
ML - tereny zabudowy lotniskowej lub rekreacji indywidualnej,  
UT - tereny usług turystyki,  
US - tereny usług sportu i rekreacji,  
R-RZ - tereny rolnictwa lub tereny zabudowy związanej z rolnictwem,  
RZM - tereny zabudowy zagrodowej,  
CZ - tereny cmentarzy zamkniętych,  
ZP – tereny zieleni urządzonej,  
ZN - tereny zieleni naturalnej,  
L - tereny lasów,  
WS - tereny wód powierzchniowych śródlądowych,  
I - tereny infrastruktury technicznej,  
KDZ - tereny komunikacji drogowej publicznej, tereny dróg zbiorczych,  
KDL - tereny komunikacji drogowej publicznej, tereny dróg lokalnych,  
KDD - tereny komunikacji drogowej publicznej, tereny dróg dojazdowych,  
KR - tereny komunikacji drogowej wewnętrznej;

Dla każdego terenu wyodrębnionego w planie ustalono przeznaczenia podstawowe, przeznaczenia uzupełniające, zasady kształtowania zabudowy i zagospodarowania terenów, w tym

wskaźniki i parametry zabudowy, nakazy, zakazy i dopuszczenia. W projekcie zmiany planu uwzględniono wymagania ładu przestrzennego, w tym wytyczne dotyczące wysokości i formy zabudowy, intensywności, geometrii dachów, wyznaczono nieprzekraczalne linie zabudowy oraz przewidziano rozwiązania projektowe dotyczące w szczególności nowych terenów przeznaczonych do zabudowy.

Oceniany dokument w porównaniu do obowiązującego planu miejscowego oraz faktycznego zagospodarowania, przewiduje jedynie niewielkie poszerzenie terenów budowlanych, w szczególności w ramach funkcji letniskowej oraz mieszkaniowej jednorodzinnej. Plan zakłada wprowadzenie nowej zabudowy jako uzupełnienie terenów już zainwestowanych, oraz częściowo na obszarach upraw rolnych, łąk i pastwisk, pozostawiając jednak w dotychczasowym przeznaczeniu grunty rolne wyższych klas oraz użytki leśne. Analizowany dokument zakłada również zmianę funkcji w obrębie terenów przeznaczonych już pod zabudowę w obowiązującym planie, nadając pokrewne i spójne kierunki zagospodarowania. Skutki realizacji opisanych wyżej zmian w miejscowości Niebrzydowo Wielkie oraz Gulbity można generalnie określić jako mało znaczące dla środowiska.

Nowa zabudowa będzie realizowana jako kontynuacja istniejących terenów mieszkaniowych i letniskowych, w zasięgu wykształconego układu komunikacyjnego i sieci infrastruktury technicznej. Takie ustalenia planu, tj. rozwój terenów zurbanizowanych w sąsiedztwie istniejącej zabudowy, jest co do zasady korzystny z punktu widzenia środowiska, ponieważ takie inwestycje nie pogłębiają negatywnego zjawiska rozpraszania zabudowy, nie rozczłonkują ekosystemów przyrodniczych i nie pociągają za sobą konieczności prowadzenia znaczących prac związanych z infrastrukturą drogową i techniczną. Biorąc pod uwagę, że nowe tereny mieszkaniowe i letniskowe będą rozwijać się zgodnie z ustaleniami planu wyłącznie kosztem pól, łąk i pastwisk o niewielkiej wartości przyrodniczej (są to obszary w nikłym stopniu pokryte roślinnością drzewiastą lub całkowicie jej pozbawione) – można uznać, że projekt zmiany planu został sporządzony z pełnym poszanowaniem terenów cennych przyrodniczo.

Oceniając oddziaływanie dokumentu planistycznego należy pamiętać, że wszelkie zmiany wynikające z planowanego rozwoju zabudowy będą następowały stopniowo przez kolejne kilkanaście bądź kilkadziesiąt lat, również na działkach przeznaczonych już pod zabudowę w poprzedniej procedurze planistycznej, których jeszcze do tej pory nie zagospodarowano. Tym samym, w efekcie realizacji założeń projektu zmiany planu będziemy mieć do czynienia nie tyle co z rozwojem zabudowy a jej dogęszczaniem, dzięki czemu negatywny wpływ na krajobraz w tych miejscowościach zostanie mocno zminimalizowany.

Projekt zmiany planu wprowadza zapisy nakazujące zachowanie bardzo wysokiego udziału powierzchni biologicznie czynnej dla terenów budowlanych, tj. minimum 65 % w terenach zabudowy mieszkaniowej i mieszkaniowo – usługowej oraz aż 80 % powierzchni biologicznie czynnej dla terenów zabudowy letniskowej. Takie ustalenie wpłynie korzystnie na zachowanie aktywności biologicznej (w tym rozwój flory i fauny) na przedmiotowym obszarze. Dla terenów inwestycyjnych wymienionych powyżej, obowiązywać będzie również zapis o minimalnej powierzchni nowo wydzielanej działki, która wynosić będzie 1500 m<sup>2</sup>. Takie ustalenie planu pozwoli na wytworzenie ekstensywnego charakteru nowej zabudowy, zachowując gospodarsko – rekreacyjny charakter miejscowości.

Obszar objęty opracowaniem graniczy z jeziorem Narie, które wraz z otoczeniem stanowi siedlisko bardzo cenne przyrodniczo z bogatym ekosystemem o dużej bioróżnorodności. Szereg nakazów i zakazów mających na celu ochronę tego obszaru zostało ujętych w Rozporządzeniu Nr 148 Wojewody Warmińsko-Mazurskiego z dnia 13 listopada 2008 r. w sprawie Narieńskiego Obszaru Chronionego Krajobrazu. Projekt zmiany planu wprowadzając zasady ochrony środowiska oraz odsyłając do zapisów rozporządzeń dot. OChK, spełnia wymagania wynikające z przepisów dotyczących ochrony przyrody. Jednym z ograniczeń wynikających z ww. rozporządzenia jest „zakaz lokalizowania obiektów

budowlanych w pasie szerokości 100 m od linii brzegów rzek, jezior i innych zbiorników wodnych, z wyjątkiem urządzeń wodnych oraz obiektów służących prowadzeniu racjonalnej gospodarki rolnej, leśnej lub rybackiej”. Biorąc pod uwagę fakt, że w momencie wchodzenia ww. rozporządzenia w życie, na analizowanym terenie obowiązywał już plan miejscowy, to zgodnie z §4 ust. 6 Rozporządzenia nr 148, przytoczony wyżej zakaz „nie dotyczy ustaleń obowiązujących w dniu wejścia w życie rozporządzenia miejscowych planów zagospodarowania przestrzennego oraz sporządzonych projektów planów w stosunku do których zawiadomiono o terminie wyłożenia tych planów do publicznego wglądu, ale postępowanie nie zostało zakończone przed dniem wejścia w życie rozporządzenia”. Na podstawie tego zapisu, wszystkie tereny budowlane wyznaczone w planie miejscowym z 2008 r. dla miejscowości Gulbity i Niebrzydowo Wielkie pozostają w mocy, a oceniany tutaj nowy projekt zmiany planu nie dopuszcza żadnej nowej zabudowy w pasie o szerokości 100 m od linii brzegowej jeziora Narie. Jedyną zmianą w zakresie przeznaczeń budowlanych na tym obszarze są dwa tereny oznaczone symbolami 2MN i 12MN, dla których projekt zmiany planu wprowadza przeznaczenie zabudowy mieszkaniowej jednorodzinnej, sankcjonując tym samym istniejące budynki mieszkalne, zrealizowane zgodnie z obowiązującym prawem jako zabudowa zagrodowa.

Zasady kształtowania zabudowy i zagospodarowania terenu oraz wskaźniki i parametry zabudowy ustalone w projekcie planu gwarantują, że obszar objęty opracowaniem zachowa swój obecny charakter w stanie niemal nienaruszonym. W dalszym ciągu dominującym elementem krajobrazu pozostaną tereny rolne, oczka wodne, śródpolne zadrzewienia, łąki, pastwiska i lasy.

Analiza zapisów projektu planu wykazała, że rozwiązania przyjęte w dokumencie są zgodne z obowiązującym prawem i nie będą znacząco oddziaływać na obszary cenne przyrodniczo i inne komponenty środowiska.

PROGNOZA ODDZIAŁYWANIA NA ŚRODOWISKO ZMIANY MIEJSCOWEGO PLANU  
ZAGOSPODAROWANIA PRZESTRZENNEGO TERENU ZABUDOWY MIESZKALNEJ, USŁUGOWEJ,  
REKREACYJNEJ I ROLNICZEJ W MIEJSCOWOŚCI NIEBRZYDOWO WIELKIE I GULBITY W GMINIE  
MORĄG ZATWIERDZONEGO UCHWAŁĄ RADY MIEJSKIEJ W MORĄGU NR XX/342/08 DNIA 29 MAJA  
2008 R.

**KLAUZULA**

Niniejszym oświadczam, że spełniam wymagania określone o których mowa w art. 74a ust. 2 pkt. 2 ustawy z dnia 3 października 2008 r. o udostępnianiu informacji o środowisku i jego ochronie, udziale społeczeństwa w ochronie środowiska oraz o ocenach oddziaływania na środowisko (Dz.U. 2020 poz. 283 z późn. zmianami)

*Aleksandra Niebrzydowska - Macewicz*  
.....  
mgr inż. Aleksandra Niebrzydowska – Macewicz

Zespół autorski:

mgr inż. Marta Sarna

mgr inż. Kamil Sągolewski

*Marta Sarna*  
.....  
*Kamil Sągolewski*

DATA OPRACOWANIA: PAŹDZIERNIK 2022 r.